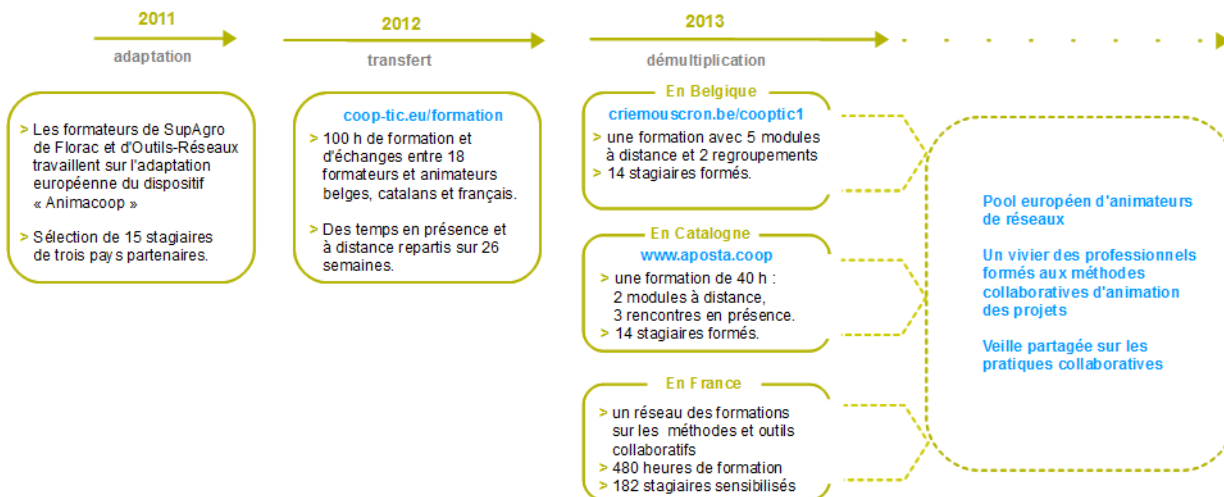


# Présentation du projet Cooptic

Cooptic est une initiative de transfert d'innovation, financée par la Commission européenne dans le cadre du projet Leonardo da Vinci. Quatre partenaires spéciaux dans les pédagogies innovantes - SupAgro Florac et Outils-Réseaux (Montpellier), l'École de la coopération Aposta de Catalogne et le Centre Régional d'Initiative l'Environnement (CRIE Mouscron) de Wallonie - se sont associés pour travailler sur l'adaptation d'un dispositif de formation destiné aux animateurs de projets collaboratifs.

Durant Cooptic, ont été formées quinze personnes dans trois pays : Belgique, Espagne et France, afin qu'elle deviennent, à leur tour et dans leurs cercles respectifs, formatrices d'animateurs de projets et réseaux coopératifs.

Cooptic, c'est aujourd'hui 60 animateurs de réseaux qui constituent un véritable *pool* dans trois pays européens. Ce réseau s'est construit sur trois ans :



# Présentation de l'équipe de partenaires

Le programme de **Cooptic** a relié quatre structures :



**SupAgro Florac** : Institut d'éducation à l'agro-environnement, assure depuis des années la formation des animateurs des nombreux réseaux thématiques et géographiques de l'enseignement agricole public ainsi qu'un appui technique. Reconnu nationalement pour l'expertise en sciences de l'éducation, ses activités d'expérimentation pédagogique et de promotion de dispositifs de formation innovants, Supagro Florac partage son savoir-faire avec ses partenaires du projet. Il assure également, le montage et la coordination de l'ensemble du projet.



Association **Outils-Réseaux** : Association "référence" en France sur le travail en réseau. Sa mission principale est d'initier et d'accompagner les pratiques coopératives en s'appuyant sur des outils méthodologiques et Internet. En 2010, Outils-Réseaux a mis en place le dispositif de formation Animacoop en direction des animateurs et professionnels œuvrant dans le champ de la coopération et l'animation de réseaux. Ce dispositif Animacoop fait l'objet d'adaptation du projet européen Cooptic.



Association **Aposta**, en Catalogne : École de la coopération chargée du transfert sur le territoire Catalan.



Association **CRIE** de Mouscron, en Wallonie. Association d'éducation à l'environnement chargée du transfert sur le territoire Wallon.

Ces partenaires ont associé les compétences de diverses institutions, universitaires, chercheurs, intervenants et collectivités locales engagées dans des démarches de développement participatif qui concourent activement à la rédaction d'une publication de cet *e-book* que vous pouvez découvrir maintenant.

# Présentation du dispositif d'apprentissage

Le dispositif de formation Cooptic est fondé sur les principes éducatifs qui visent à accompagner le stagiaire vers l'autonomie et à renforcer sa capacité à agir et à acquiescer. L'apprenant est au centre de l'attention pédagogique. De ces principes découlent les choix de méthodes et moyens pédagogiques qui reposent sur trois idées : le caractère transversal des savoirs et compétences collaboratifs à acquiescer, un lien avec le projet professionnel des stagiaires, l'utilisation des outils numériques pour innover sur les pratiques pédagogiques.

# Qu'apprend-on à la formation Cooptic ?

Les contenus de formation privilégient le développement des compétences opérationnelles liées à l'animation du projet collaboratif : gestion de l'information, cc des ressources, démarrage des dynamiques de réseau, animation de collectifs...

Ces contenus sont structurés autour de 12 concepts clés et 12 compétences collaboratives transverses :

	Concepts-clés				Savoir-agir			
<b>environnement</b>	Abondance	Contraintes	Légitimités	Échanges	Documenter	Produire	Organiser un événement	« passer à l'échelle »
<b>groupe</b>	Taille	Vocation	Maturité	Culture	Démarrer le réseau	Faire vivre le groupe	Gérer les conflits	Autoévaluer
<b>personne</b>	Convergence	Implication	Prise de conscience	Coordination	Intégrer le groupe	Se comporter	Gérer l'information	Se positionner

Ces compétences collaboratives sont traitées parallèlement sur trois niveaux :

- Au niveau individuel, la formation développe l'implication de la personne dans un projet collectif,
- au niveau du groupe, elle traite de la compréhension des dynamiques de groupes, réseaux, communautés et des compétences de management d'un coll
- un troisième niveau d'environnement concerne les facteurs d'ouverture et de communication "à l'extérieur" de son réseau.

## Comment apprend-on ?

Durant 14 semaines de formation les stagiaires travaillent à distance et en présence suivant une progression sur trois parcours parallèles :

### • Parcours individuel :

Les contenus mis en ligne suivent des étapes de la vie d'un réseau.



Collectif chaotique



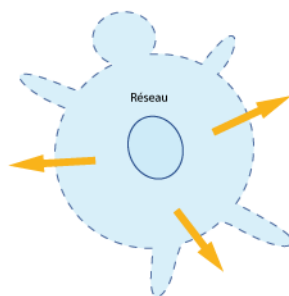
La communauté se forme



La communauté s'informe



La communauté se transforme



La communauté rayonne

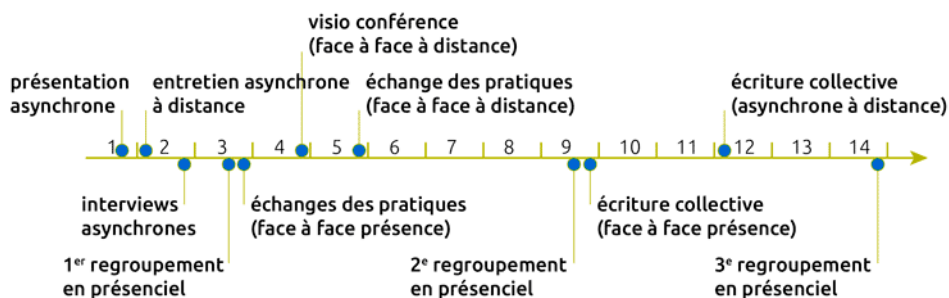


Le réseau s'ouvre et se consolide

- Formation du réseau : le groupe se forme, un "c individu" prend conscience d'être un groupe d'apprentissage.
- Le réseau s'informe : les échanges autour des p conduisent à l'émergence d'expériences et de p communs.
- Transformation du réseau : les phénomènes inc collectifs sont mis en œuvre dans le travail colle petits groupes.
- Rayonnement du réseau : la diffusion des résul travaux de coopération en dehors de la commu valorise le groupe.
- Consolidation du réseau : cela permet une éval une réflexion sur la façon de faire vivre la dynar l'ouvrir à d'autres.

### • Parcours "collectif apprenant" :

Les stagiaires produisent collectivement de nouveau contenus.



- **Parcours projet :**

La mise en place d'un projet collaboratif par le stagiaire est un pré-requis, et les activités proposées se réfèrent à ce projet tout au long de la formation. En première semaine, les stagiaires présentent le contexte et l'objet de leur projet, puis ils testent les méthodes et outils proposés sur leur projet et relatent le tout sur un espace personnel d'apprentissage. À chacun des trois regroupements, un point d'étape rend compte des apports de la formation sur le déroulement du projet. La formation accélère le projet dans son contexte professionnel et réciproquement, les acquis de la formation sont plus "tangibles" car impliqués dans l'action

## Pédagogie impactée par les nouvelles technologies

Un écosystème de formation :

Une méthodologie pour passer de la posture d'"animateur de réseaux" à "formateur d'animateurs de réseaux".

Une alternance de moments d'échanges en présence et à distance *via* des outils internet.

Une utilisation des outils et méthodes collaboratifs durant la formation.

Des moments d'échanges de pratiques.

Du travail individuel sur des projets collaboratifs des stagiaires.

Co-production des connaissances : des rubans pédagogiques de formation.

## L'ebook de Cooptic

L'ebook que vous avez entre les mains regroupe les ressources utilisées lors de la formation Cooptic. Certaines ont été rédigées spécialement pour l'ebook car certains contenus avaient été présentés oralement lors de la formation. Cet ouvrage est un état nos connaissances dans le domaine de coopération et de la collaboration au moment de sa rédaction, fin 2013. Mais c'est un domaine qui commence juste à être étudié et nous continuons à expérimenter, à imaginer, à essayer, à rêver... même si la publication de cet ebook est l'aboutissement du projet européen Leonardo Cooptic, ce n'est pas une fin mais juste les premières pierres de nos futurs projets : une centre de ressources sur la collaboration ? Un MOOC ? Ou sans doute quelque chose qui n'existe pas encore ! Bonne lecture et bonnes futures petites expériences irréversible de coopération !

## Ils ont participé à l'aventure !

### **Coordination :**

Hélène Laxenaire

### **Auteurs :**

Gatien Bataille

Jean-Michel Cornu

Antoine Delarue

FNAMI LR

Mathilde Guiné

Claire Herrgott

Emilie Hullo

Corinne Lamarche

Hélène Laxenaire

Heather Marsh

Laurent Marseault

Daniel Mathieu

Outils-réseaux

Jordi Picart i Barrot

Manon Pierrel

Frédéric Renier

Violette Roche

Elzbieta Sanojca

SupAgro Florac

Vincent Tardieu

Laurent Tézenas

Françoise Viala

et les stagiaires Animacoop

### **Dessins :**

Eric Grelet

### **Conception des parcours**

Claire d'Hauteville

Hélène Laxenaire

Elzbieta Sanojca

### **Traduction en français :**

Traduction collaborative par des membres du groupe AnimFr (de l'article sur la [stimergie](#))

**Traduction en anglais :**

Koinos  
Suzy Lewis-Vialar  
Abdel Guerdane

**Traduction en catalan :**

Koinos  
Jordi Picart i Barrot

**Relecture (de la partie française) :**

Caroline Seguin

**Normalisation des fiches :**

Cathy Azema  
Gatien Bataille  
David Delon  
Corinne Lamarche  
Hélène Laxenaire  
Christian Resche  
Cécile Trédaniel

**Développement :**

Florian Schmitt

**Charte graphique :**

Imago design

**Montage et suivi du projet Leonardo :**

Guy Levêque  
Cathy Azema  
Martine Pedulla  
Stéphanie Guinard

*Cet ouvrage a été réalisé dans le cadre d'un projet de transfert d'innovation (TOI) financé par l'union européenne au travers du programme Léonard*

*Tous les contenus (textes, images, video) sont sous licence [Creative Commons BY-SA 3.0 FR](#). Cela signifie que vous pouvez librement les diffuser, les modifier, les utiliser dans un contexte commercial. Vous avez deux obligations : citer les auteurs originaux et les contenus que vous créez à partir des nôtres devront être publiés dans les mêmes conditions, sous licence CC-BY-SA.*

## Coopération ou collaboration : quelles différences ?



Auteur de la fiche : Outils-réseaux

Licence de la fiche : Creative Commons BY-SA

Description : Entre la coopération et la collaboration, la différence est nuancée.

F. Henri et K. Lundgren-Cayrol analysent de manière très éclairante la différence entre ces deux notions.

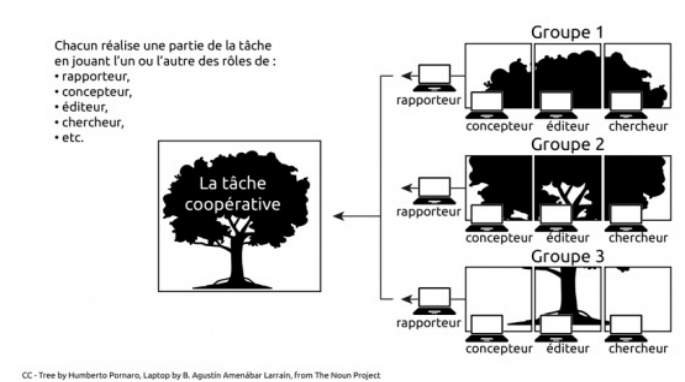
La présentation qui suit reprend largement cette analyse.

### La première différence : comment partage-t-on le travail ?

De manière générale, les groupes collaboratifs et coopératifs travaillent ensemble sur un but commun ou partagé.

C'est dans la manière de partager le travail que la différence est la plus visible :

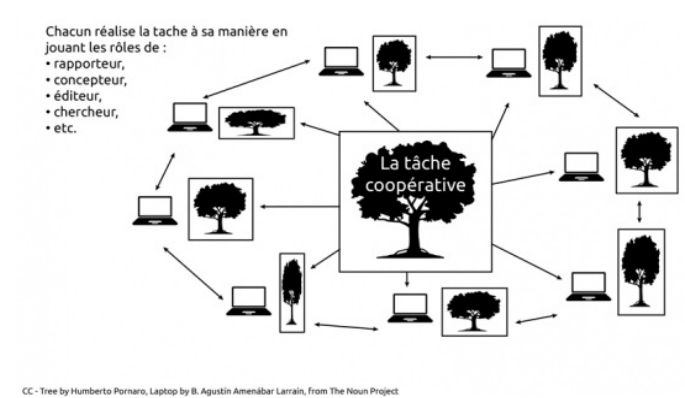
#### En coopérant



Le groupe est divisé en équipes spécialisées qui réalisent une partie de tâche. Les membres de chaque équipe ont des responsabilités spécifiques. L'ensemble est réalisé seulement quand tous les membres ont fait leur part de travail.

## La première différence : comment partage-t-on le travail ?

### En collaborant



Les membres du groupe travaillent pour un but commun. Mais chacun, individuellement, cherche à atteindre par lui-même le but consensuel. Deux productions parallèles : une production collective et les productions individuelles de chaque participant.

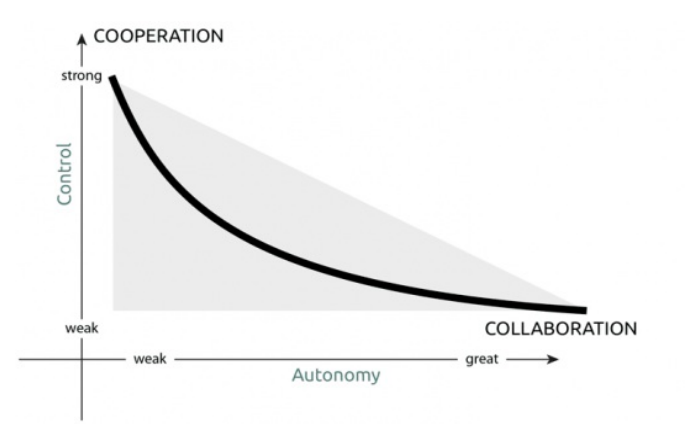
## Autres différences

De cette manière de réaliser la tâche commune, découlent d'autres différences :

- La maturité des groupes
- Les interactions entre les personnes
- La manière de considérer le but

## La maturité des groupes

- La démarche coopérative est plus structurée et encadrante. L'animateur organise et "contrôle" le travail. Ce type de travail convient davantage au "groupe"
- La démarche collaborative est plus souple et les membres du groupe disposent de plus de liberté, Elle convient davantage au "groupe-adulte".



On peut voir la démarche coopérative comme une méthode d'initiation et de préparation à une réelle collaboration.

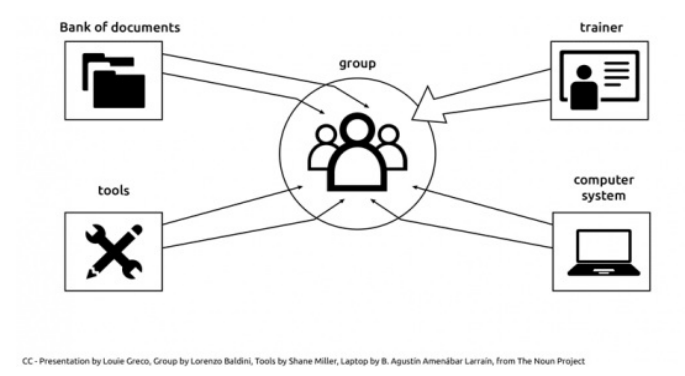
## Les interactions entre les personnes

Les interactions entre les membres des groupes jouent un rôle central :

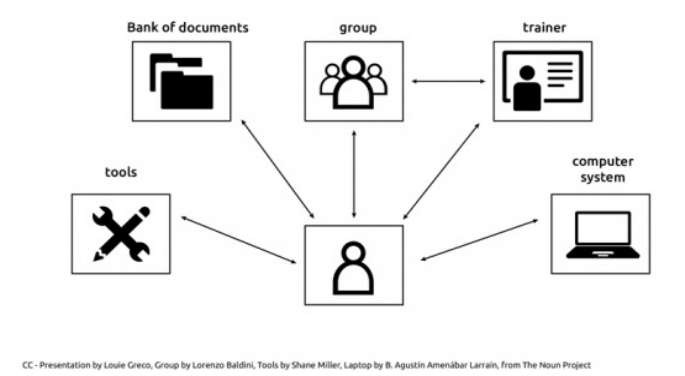
- En coopérant la complémentarité des tâches crée un sentiment de dépendance réciproque, les interactions sont de ce fait très fortes mais "hiérarchisées"
- En collaborant c'est la mise en commun des idées qui prime, les interactions ont plutôt un caractère "associatif", elles sont donc plus riches et plus inten

## La manière de considérer le but

Pourquoi travaillons-nous ensemble ?



En coopérant, chaque membre est responsable d'une action ou sous-tâche. Le but est une production collective, c'est le groupe en tant qu'entité qui atteint un b



Dans les démarches collaboratives chacun utilise l'ensemble des ressources dans le groupe.

## En conclusion



Ces deux notions ne sont pas encore "stabilisées" bien que on s'accorde sur le fait que la collaboration implique un processus plus "démocratique" : les rappor plus égalitaires.

Les filtres culturels sont forts et dans les deux cas peuvent avoir une connotation "négative" :

- "Collaborer" renvoie à l'histoire sombre de la guerre 39-45.
- "Coopération" s'associe avec la politique abusive des pays riches en Afrique.

En réalité la différence entre ces deux manières de faire n'est pas si tranchée : on passe facilement d'une démarche à l'autre.

# La coopération en 28 mots-clés

Auteur de la fiche : Jean-Michel Cornu

Licence de la fiche : Creative Commons BY-SA

Description :



## Une coopération à multiple facettes

Très souvent on anime un groupe avec notre bon sens, en essayant de faire "au mieux". Cela nous permet de comprendre certains aspects du groupe : il manque la convivialité ou une culture commune, ou bien encore le groupe est trop centré sur lui-même. Mais cette capacité à analyser est également, paradoxalement, notre plus grande faiblesse, car elle nous fait oublier tous les autres aspects de notre groupe. C'est ainsi que l'on se focalise sur un aspect du groupe voire deux mais en délaissant les autres. Edgar Morin parle "d'aveuglement paradigmatique<sup>1</sup>" : **focalisez-vous sur un problème et tous les autres deviennent masqués**

**Nous vous proposons une carte des différentes facettes qui permettent de comprendre ce qui se passe dans votre groupe et des différentes compétences qui permettent d'agir pour le faire naître et le développer.** Quelques-unes de ces facettes sont contre-intuitives, nous les présenterons dès le départ. Cette carte est le fruit d'une seule personne qui par définition, serait elle-même soumise à l'aveuglement paradigmatique. Elle est issue des échanges au départ des 130 membres du groupe Intelligence Collectif de la Fing<sup>2</sup> et s'est enrichie progressivement des travaux ultérieurs. Muni de ces 28 mots-clés, de ces 28 outils, vous et même les autres de votre groupe, pourrez mieux comprendre ce qui se passe dans votre groupe et l'aider à se développer et à s'adapter aux différentes situations.

### Pour en savoir plus

JM Cornu - La Coopération en 28 mots-clés - 1. Introduction

La présentation "La coopération en 28 mots-clés" est disponible en ligne : [http://prezi.com/x9zpkjgg185j/?utm\\_campaign=share&utm\\_medium=copy&rc=ex0s](http://prezi.com/x9zpkjgg185j/?utm_campaign=share&utm_medium=copy&rc=ex0s)

## Un premier aspect contre-intuitif : le choix *a posteriori*

Il existe plusieurs stratégies en fonction de l'environnement dans lequel on se situe :

- **La planification** : dans une situation prévisible mais où les ressources sont rares, il faut prévoir pour optimiser les ressources et ne pas les gaspiller ;
- **La négociation** : lorsque les ressources sont rares mais que la situation n'est pas prévisible, la négociation permet de faire un choix au présent à défaut de le faire à l'avance. C'est le cas par exemple de la fixation du prix dans l'économie de marché ;
- **Le choix *a posteriori*** : lorsque l'on peut disposer d'une abondance de ressources (un grand groupe, une information abondante) mais que la situation n'est pas prévisible, alors il vaut mieux susciter une abondance de choix et ne choisir qu'*a posteriori*, parmi toutes les possibilités. **C'est cette approche qui constitue la base de la coopération** telle que nous allons la découvrir ;

Souvent nous ne choisissons pas notre stratégie mais utilisons celle que nous maîtrisons, quel que soit le contexte. Il est important de s'adapter à notre environnement pour choisir la meilleure stratégie. Parfois, la situation peut être prévisible pour certaines choses et imprévisible pour d'autres, certaines ressources peuvent être abondantes et d'autres rares. Dans ce cas, il faut pouvoir s'adapter et même jongler avec les stratégies. Celle qui concerne **la coopération est assez contre-intuitive** : elle nous oblige à ne pas faire les choix le plus tôt possible alors que nous baignons dans une culture de la prévision, et elle nous pousse à travailler avec l'abondance là où nous nous focalisons en général sur ce qui est rare.

### Pour en savoir plus

## La taille des groupes et les rôles des membres

Dès qu'un groupe dépasse le nombre d'une douzaine de membres, chaque personne prend une posture proactive, réactive, d'observateur ou inactif en changeant en fonction d'un certain nombre de critères. On observe de façon assez contre-intuitive que **le pourcentage d'actifs reste remarquablement constant** : les proactifs sont entre un et quelques pour cent et les réactifs entre dix et quelques dizaines de pour cent.

On peut en déduire **différents types de groupes distingués par le nombre de leurs membres** :

- **Les petits groupes** jusqu'à une douzaine de personnes qui peuvent être gérés de façon contrainte (en attendant une action de chacun des différents membres) ;
- **Les groupes intermédiaires** entre une douzaine et une centaine de personnes qui nécessitent plus d'efforts d'animation pour obtenir des réactions ;
- **Les grands groupes** entre une centaine et un ou deux milliers de personnes qui permettent de produire de façon collaborative... à condition de se focaliser sur des objectifs réactifs ;
- **Les très grands groupes intermédiaires** de plusieurs milliers de personnes où le groupe que forme les membres proactifs devient plus difficilement cohésif ;
- **Les très grands groupes** au-delà de quelques dizaines de milliers où les proactifs sont suffisamment nombreux pour rendre l'animation moins contrainte.

### Pour en savoir plus

[JM Cornu - La Coopération en 28 mots-clés - 3. La taille des groupes et le rôle des membres](#)

[La taille des groupes et le rôle des membres](#)

## Convergence et conflit

On considère souvent implicitement que chacun devrait agir dans l'intérêt du groupe en oubliant son intérêt propre. C'est la définition même de l'altruisme. Bien que cela existe dans le monde animal et chez l'homme et permette même des avantages de survie dans certaines conditions, il n'est pas aisé à développer dans toutes les situations. **La coopération utilise une approche différente de celle de l'altruisme : elle cherche les conditions qui vont faire converger l'intérêt individuel et l'intérêt collectif**. Il existe des cas où naturellement chacun va aller plutôt dans le sens de l'intérêt collectif : dans **un environnement d'abondance** se développe une économie différente de l'économie de rareté ; en donnant **une vision à long terme** au groupe, les comportements deviennent plus coopératifs ; **les mécanismes d'estime** (la forme de reconnaissance attribuée de façon dynamique par l'ensemble du groupe contrairement au prestige) forme un système de régulation qui incite à agir dans l'intérêt collectif.

Mais **trop de convergence** peut transformer le groupe en un troupeau de mouton... Il est bon d'y ajouter **un peu de divergence** (d'autres idées voire des façons différentes de poser les questions) **et même un soupçon d'opposition** pour permettre une remise en question du groupe. Le rôle du coordinateur est de percevoir l'équilibre entre convergence, divergence et opposition et de pousser l'un ou l'autre pour obtenir un groupe qui avance tout en s'enrichissant de sa diversité.

S'il n'y a que de la convergence et de l'opposition, un conflit apparaît. Une crise est un moment difficile du groupe mais très utile : plusieurs approches obligent une remise en question. Mais **un conflit contrairement à une crise ne va que dans deux directions** : pour ou contre, chacun restant sur ses positions. Pour gérer cela, il faut donc le **retransformer en crise** en suscitant une troisième position voire plus. **Cartographier les différentes idées** des membres en les poussant à y ajouter de nouvelles est une méthode particulièrement utile dans ce cas.

### Pour en savoir plus



JM Cornu - La Coopération en 28 mots-clés - 4. Convergence et conflit

La convergence

L'implication

Et si nous n'étions pas si individualistes

Cartographe pour donner une vision d'ensemble

#convergence28 #conflit28

## Les trois types d'influence dans un groupe

Les trois premiers aspects présentés auparavant illustrent bien **trois grandes dimensions constitutives de tous les groupes** : ceux-ci sont influencés par leur bien sûr, mais par l'organisation du groupe et son histoire ainsi que par ses relations avec l'environnement :

- La convergence et le conflit illustrent bien **l'influence des personnes** sur le groupe
- La taille du groupe est une donnée **spécifique au groupe**, indépendamment des particularités de ses membres
- L'imprévisibilité et l'abondance qui poussent à faire des choix *a posteriori* **dépendent souvent de l'environnement**.

**Les facettes suivantes sont rassemblées suivant ces trois grandes dimensions**. Celles qui décrivent l'influence des personnes sont accompagnées d'un : difficile à traiter, même s'il n'est pas toujours négatif (comme le conflit, associé à la convergence, qui permet une remise en question). La facette suivante l'impli avec son pendant la désimplication, est le quatrième aspect contre intuitif. Les suivants feront bien souvent appel à notre simple bon sens.

Pour en savoir plus

JM Cornu - La Coopération en 28 mots-clés - 5. Les trois types d'influence dans un groupe : personne, structure des groupes, environnement

## Implication et désimplication

**On confond souvent la mobilisation et l'implication**. Mais si on mobilise des personnes - souvent en les payant - pour qu'elle fassent ce que l'on veut, il faut s'impliquent elles-mêmes pour prendre le risque de faire ce qu'elles estiment bonne. En effet, le coordinateur n'est pas toujours sur tous les terrains. Les personnes s'impliquent peuvent prendre des initiatives en fonction des informations qu'elles ont et que n'a pas toujours le coordinateur. L'implication est absolument nécessaire un environnement imprévisible qui change en permanence, par exemple dans le domaine de l'innovation ou encore lorsque l'on travaille avec des personnes p des machines ou des objets.

**Trois choses influencent le niveau d'implication des personnes :**

- **La motivation** (l'estime, le plaisir, apprendre des choses nouvelles...)
- **Les freins** (le manque de confiance, une sécurité personnelle précaire, la crainte de ne pas pouvoir se désengager...)
- **Le niveau du seuil de passage à l'acte** (un projet simple à comprendre, des animateurs réactifs...)

**Il faut rester vigilant sur la désimplication** qui est une maladie contagieuse dans le groupe. Deux expressions permettent de nous alerter :

- " Et puis merde !" (identifié par François de Closet sur les problèmes de l'ORTF, la télévision française à ses débuts)
- " C'est pas mon problème !" (on reste mobilisé mais on ne s'implique plus...)

## Pour en savoir plus

JM Cornu - La Coopération en 28 mots-clés - 6. Implication et désimplication

L'implication

Animation des dispositifs coopératifs : freins et facilitateurs

#implication28 #desimplication28

## Les autres aspects de l'influence des personnes sur le groupe

Nous avons vu la convergence des idées et des intérêts (et le conflit lorsqu'il n'y a que des pour et des contres) ainsi que l'implication et la désimplication. **Deux aspects concernent les personnes** : le niveau de conscience de ce qui se passe et les différentes tâches de coordination.

**Le niveau de conscience de ce qui se passe dans le groupe** est variable. Il est possible que **personne ne soit conscient** d'un phénomène particulier. Cela n'empêche pas malgré tout la coopération. Ainsi, la stigmergie est une forme d'auto-organisation utilisée en particulier par les insectes sociaux comme les fourmis et les termites pour lesquels la communication se fait par les traces que l'on laisse, sans forcément en être conscient. **Si l'animateur devient conscient** de ce qui se passe dans le groupe, alors il peut agir pour favoriser certains équilibres (convergence/divergence, taille du groupe, niveau d'implication...). Mais **si les membres eux deviennent conscients** de ce qui se joue, alors ils peuvent agir sur bien plus de petites choses que ne peuvent le faire le ou les animateurs. L'idéal est d'arriver à un niveau de **conscience collective**, c'est à dire que non seulement les membres sont conscients de ce qui se passe mais ils peuvent également en discuter entre eux (contrairement aux "non dits"). Aucun groupe n'est pleinement conscient et il reste même toujours des phénomènes dont personne n'a pris conscience. Mais le rôle du coordinateur est de favoriser le maximum de prise de conscience individuelle et collective. A l'inverse **toute agression**, volontaire ou non, consciente ou non, cachée, provoque la peur ou la colère et **nous ramène à un niveau très bas de conscience**. Le travail du coordinateur doit être un combat permanent pour ramener la conscience dans le groupe, en réduisant au maximum ses peurs et ses colères pour ne pas devenir lui-même inconscient.

**Il existe de multiples tâches de coordination.** Certaines sont tournées vers les personnes (faciliter l'implication, faire converger ou diverger, relancer les échanges d'autres vers le groupe lui-même (définir les objectifs, conserver l'histoire du groupe, identifier les tâches à faire et les tâches critiques, donner aux membres un rôle d'ensemble du groupe et de la diversité des idées...) et d'autres encore sont en direction de l'environnement (valoriser ce qui a été fait...). Certaines tâches peuvent être faites de façon centralisées par le coordinateur ou un groupe de personnes désignées ou bien de façon décentralisées. Cela dépend de chaque groupe et de son stade de développement (la définition des objectifs, est une des premières tâches qui peut se décentraliser). Mais dans tous les cas, les outils de coordination doivent servir le service des coordinateurs et non les remplacer pour éviter qu'ils ne se défaussent de leur responsabilité.

Très souvent, on cherche à **piloter le groupe avec une intention précise**. Si cela peut être pertinent pour les aspects spécifiques au groupe lui-même (taille, vocation, etc.), cela ne l'est plus lorsque l'on souhaite que les membres s'impliquent et prennent des initiatives. Cela n'est pas judicieux non plus très souvent pour gérer l'impact de l'environnement sur le groupe car nous n'avons pas toujours de grandes possibilités d'actions. **Dans ces cas il faut piloter le groupe non plus en intention mais en attention**. Cela veut dire que nous devons rester vigilant à ce qui se passe et savoir nous adapter en saisissant les opportunités. Il faut même **accepter une certaine incohérence** pour permettre au groupe de résoudre des problèmes autrement insolubles...

## Pour en savoir plus

JM Cornu - La Coopération en 28 mots-clés - 7. Niveau de conscience et agression

JM Cornu - La Coopération en 28 mots-clés - 8. Tâches de coordination et incohérence

[La stigmergie](#)

[La tragédie des 3C](#)

[#conscience28](#) [#coordination28](#)

## Les autres aspects spécifiques au groupe

Nous avons vu l'influence de la taille sur les groupes. Il faut y ajouter trois autres aspects spécifiques au groupe lui-même : sa vocation, son niveau de maturité communs.

Il existe **trois types de vocation** pour un groupe : **un réseau** a pour objectif de mettre en relation ses membres, **une communauté** crée avant tout une identité et **un groupe de travail** a pour but de produire - des documents, des événements... - pour le reste de l'environnement au-delà des membres. On retrouve ici les dimensions : personnes, groupe, environnement. **Le ou les coordinateurs doivent identifier la vocation première du groupe sans pour autant négliger le**

Un groupe progresse suivant différents **niveau de maturité**. **Lorsque le groupe est enfant**, c'est avant tout le coordinateur qui prend les initiatives (on parle au "dictateur bienveillant"). Au bout de 18 mois à deux ans (parfois plus pour des groupes "Tanguy"<sup>5</sup> qui restent très longtemps dans le giron du coordinateur), **le groupe devient adolescent**. Certains cherchent alors à prendre des initiatives et cela se fait au début contre le coordinateur. Ils adoptent alors un rôle de "*leader* négatif période parfois dure à vivre comme pour les humains, est fondamentale car elle ouvre la porte à l'appropriation du groupe par ses membres. Pendant cette période difficile souvent pour le coordinateur de se justifier voire de protéger le groupe d'un *leader* négatif qui en allant trop loin, met en péril le groupe. Dans la phase **groupe devient adulte**. Suffisamment de membres se sont appropriés le groupe et sont même prêts à le défendre. Il ne sert à rien de griller les étapes, pour un groupe comme pour un humain, il faut passer par les différentes étapes. Vouloir constituer un groupe adulte de toute pièce dès le départ pourrait s'appeler le "syndrome Frankenstein"... Parfois **le groupe devient sénile**. Il peut alors mourir mais peut-être a-t-il essaimé en donnant naissance ou en inspirant d'autres groupes, s'as ainsi une descendance.

**Qu'est-ce que partage un groupe ?** Il dispose tout d'abord d'une **culture commune** (une histoire, du vécu commun, parfois du vocabulaire qui lui est propre. cette culture est-elle accessible à tous y compris aux nouveaux ? Le groupe a-t-il trouvé un bon équilibre entre son identité collective et l'identité personnelle de membres ? Un deuxième aspect à partager est absolument fondamental. Il s'agit **des communs** (les informations définissant le groupe, son fonctionnement, ses productions, les outils et méthodes utilisés par le groupe...). Sont-ils accessibles à tous facilement, y compris aux personnes à l'extérieur du groupe ? Outre cette disposition dans un endroit accessible (*Web*...), il est important que ces communs respectent quelques règles de partage : des licences *Creative Commons* pour les documents (en particulier *cc-by-sa* qui permet un véritable partage et une amélioration constante<sup>6</sup>) et des logiciels libres pour les applications (en particulier *GNU*<sup>7</sup>). Les outils et méthodes utilisées dans le groupe doivent permettre à chacun de développer son autonomie personnelle et son rayon d'action sans susciter de maîtres et des esclaves (voir en particulier les règles de Ivan Illich<sup>8</sup>).

## Pour en savoir plus

JM Cornu - La Coopération en 28 mots-clés - 9. Influence de la structure du groupe

[Introduction aux biens communs](#)

[Les réseaux qui durent sont sous licence CC-BY-SA](#)

[Coopération fermée et/ou ouverte](#)

[Les oeuvres libres](#)

[#vocation28](#) [#maturite28](#) [#communs28](#)

## Les autres aspects qui dépendent de l'environnement

Outre la notion de choix *a posteriori* qui fonde la coopération lorsque l'environnement est à la fois imprévisible et abondant, il existe trois autres aspects qui dépendent de l'environnement : les contraintes externes, la légitimité et les échanges.

L'environnement peut apporter des **contraintes externes** : les attentes sur ce que va produire le groupe, les demandes de la hiérarchie lorsque le groupe est une organisation... Mais il y a deux façons de percevoir ces contraintes : elles peuvent paralyser ou au contraire stimuler et pousser le groupe à aboutir à un résultat à une date limite, il est parfois difficile de terminer une tâche). Il faut donc voir s'il est possible d'organiser le groupe pour que de telles contraintes soient stimulantes ou paralysantes, s'il existe un espace de liberté et s'il faut l'élargir. **Une des plus grandes difficultés est la différence de rythme** entre les attentes extérieures et la production dans un groupe. Un autre aspect est de savoir si on cours derrière les demandes externes et les autres groupes qui font des choses proches ou bien au contraire on a l'impression de **courir devant**, laissant les autres nous suivre, ce qui est bien plus confortable.

La **légitimité** est un peu le pendant vers l'environnement du niveau de maturité qui lui, est interne au groupe. Comme pour celui-ci, on trouve **trois grandes étapes** (enfance, adolescence et maturité) : dans un premier temps **le groupe est peu visible** de l'extérieur. Dans un second temps il a **tendance à chercher à se placer** en se positionnant souvent contre les autres groupes qui font des choses similaires. Une fois arrivé à maturité, **le groupe et ses membres sont perçus comme légitimes**. Cela devient alors une force pour attirer de nouveaux membres. Certains groupes ont du mal à sortir d'un positionnement "contre", parfois du fait même des objectifs du groupe. Mais se battre contre l'extérieur peut conduire à finir par se battre... contre l'intérieur, et certains de ces groupes vont jusqu'à la désagrégation pour assurer une longévité, il peut être important de savoir réorienter ses objectifs et transformer une culture du contre en une culture constructive.

L'équilibre du groupe tient beaucoup à ses **échanges avec l'extérieur**. Un groupe échange des idées, des informations mais aussi des personnes (qui entrent et qui sortent du groupe, certaines pouvant également participer simultanément à plusieurs groupes). Pour que le groupe adopte un "régime équilibré", il faut se poser la question de la **régularité de ces échanges** (le groupe est-il resté longtemps sans intégrer de nouveaux membres ?), mais aussi de **leur quantité, de leur qualité et de leur diversité**, afin de trouver une harmonie entre l'identité propre au groupe et son renouvellement.

Pour en savoir plus

JM Cornu - La Coopération en 28 mots-clés - 10. Influence de l'environnement

#contraintes28 #legitimite28 #echanges28

## Les compétences de la coopération

Après avoir vu les 16 facettes qui permettent de comprendre ce qui se passe dans un groupe, il nous reste à voir **les 12 compétences qui permettent de mieux dans un groupe**.

**Les compétences liées aux personnes** sont utiles non seulement pour les coordinateurs mais également pour les participants. Elles consistent à **savoir intégrer les personnes dans un groupe** (et s'intégrer soi-même...), **se comporter de façon collaborative, gérer "l'infobésité"** (la surinformation qui est inhérente à un environnement d'abondance et de transparence) et **connaître son positionnement** (y compris être conscient d'être un simple observateur ou même d'agir en négatif, tout en comprenant qu'il ne s'agit que d'un rôle et quel est sa place dans le groupe).

**Les compétences spécifiques au groupe** comprennent : comment **démarrer un groupe, le faire vivre, cartographier les idées et les positions**<sup>9</sup> (pour l'intelligence collective ou gérer les conflits) et savoir **auto-évaluer le groupe** pour comprendre ce qui s'y passe et en débattre avec les autres membres du groupe que possible (cette dernière compétence peut être particulièrement utile, au delà des coordinateurs, à transmettre aux membres du groupe eux-mêmes).

**Les compétences tournées vers l'environnement** consistent à **savoir produire** (un document peut être produit de façon coopérative - en se répartissant des tâches de façon collaborative - en travaillant sur le même texte - . Il est même possible de produire ainsi à plusieurs centaines de personnes<sup>10</sup>), **organiser des événements** ouverts sur l'extérieur, **documenter ce que le groupe sait faire**<sup>11</sup> et enfin **passer à l'échelle**. Cette dernière compétence est encore peu répandue mais elle est fondamentale pour démultiplier les résultats de la coopération en touchant le plus grand nombre, y compris les "non militants"<sup>12</sup>.

**Pour chacune de ces compétences, il existe plusieurs niveaux** que l'on peut parcourir progressivement. Cela peut être facilement illustré avec la capacité à participer à un événement. Au début on peut y **être exposé** en assistant à un événement, puis on peut **avoir participé** à l'organisation. L'étape d'après consiste à **comprendre et savoir expliquer** l'organisation d'un événement. On peut ensuite développer une **habileté à faire** et même au stade ultime être en capacité d'**innover** dans ce domaine.

Pour en savoir plus

JM Cornu - La Coopération en 28 mots-clés - 11. Les compétences de la coopération

[Cartographe pour donner une vision d'ensemble](#)

[Comment produire un document à plusieurs centaines de personnes](#)

[Des recettes libres pour documenter nos savoir-faire](#) (sur le site d'*Imagination for People*)

#intégrer28 #comporter28 #infobesite28 #positionnement28 #demarrer28 #faire\_vivre28 #cartographe28 #autoevaluer28 #produire28 #event  
#documenter28 #echelle28

## La coopération en 28 mots clés, que faut-il retenir ?

La coopération est parfois mal comprise et donc rejetée comme quelque chose d'utopique ou bien ne pouvant pas être mise en place pour des contraintes de temps et d'argent. Mais **la coopération c'est avant tout faire converger l'intérêt individuel et collectif. Elle peut faire gagner du temps et de l'argent... ou en perdre**. Suivant le contexte (recherche d'innovation, recherche de l'implication des personnes...) et suivant comment elle est mise en place, elle peut s'avérer dans certains domaines bien plus efficace que les autres stratégies.

**Il n'est pas aisé de se rappeler les 28 mots clés** sans en oublier. Mais heureusement, cela n'est pas nécessaire. **Il est possible de s'aider d'outils**. Ainsi, un **questionnaire**<sup>14</sup> reprend chacune des 16 facettes qui permettent de comprendre ce qui se passe dans un groupe, sous la forme de questions à se poser. Plutôt que de chercher à l'extérieur du groupe les réponses, il est bien plus efficace de se poser les bonnes questions (y compris avec les autres membres du groupe) car les réponses dépendent avant tout d'une grande compréhension des spécificités du groupe concerné... et de choix enrichis par une diversité de points de vue.

S'il est utile de disposer d'outils pour retrouver les 28 aspects qui permettent de comprendre la coopération, il est également indispensable de **pouvoir conserver l'esprit certaines bases dont l'observation doit devenir un véritable réflexe**. Les aspects à intégrer sont au nombre de trois. Ils constituent les "**conditions (Implication, Communs, Echanges)**" :

- **1. L'implication de quelques personnes** : pas tout le monde car, comme nous l'avons vu, les observateurs et les inactifs constituent la majorité dans les groupes que l'on dépasse une douzaine de personnes. Cependant, il est indispensable de s'assurer qu'au moins une ou quelques personnes s'investissent dans le groupe et adoptent une attitude proactive. Se réfugier derrière les outils qui feraient apparaître de la coopération comme par miracle est une utopie pour les groupes de plusieurs milliers voire dizaine de milliers.

- **2. Des communs accessibles** : les fondamentaux du groupe (objectifs, règles de fonctionnement, outils et méthodes utilisés...) sont-ils accessibles à tous y compris les nouveaux ? Les productions du groupe sont-elles facilement accessibles et réutilisables y compris en dehors du groupe ?

- **3. Des moyens d'échange** : il est important de disposer de plusieurs outils et règles d'échange pour assurer la communication entre les participants qui permettent de faire converger le groupe : en présentiel et à distance, lors de moments synchrones (réunions) et en asynchrone (échanges en ligne par exemple), lors d'échanges organisés et de rapports informels (la "machine à café")...

Ces trois conditions doivent être **mises en place de façon efficace mais également diversifiée** (Robert Ulanowicz a montré que la durabilité maximale d'un système dépendait de l'équilibre entre deux aspects antagonistes : 1/3 d'efficacité et 2/3 de résilience par la diversification)<sup>15</sup>.

Pour en savoir plus

JM Cornu - La Coopération en 28 mots-clés - 12. Conclusion

[Autoquestionnaire : comprendre par vous-même ce qui se passe dans votre groupe](#)

[Coopérer, entre efficacité et résilience](#)

[Historique de l'approche francophone de la coopération](#)

[La coopération expliquée à mon beau-père](#)

[Le Flow, quand la coopération rend heureux](#)

- <sup>1</sup> Morin Edgar, « Les cécités de la connaissance: l'erreur et l'illusion » [en ligne], in Les sept savoirs nécessaires à l'éducation du futur, 1 vol., Paris, Franc UNESCO, 1999, p. 5-14, disponible sur <<http://unesdoc.unesco.org/images/0011/001177/117740fo.pdf>>, (consulté le 27 janvier 2014).
- <sup>2</sup> « Le groupe Intelligence Collective de la Fing » [en ligne], disponible sur <<http://ic.fing.org/>>, (consulté le 29 janvier 2014).
- <sup>3</sup> « Règle du 1 % » [en ligne], Wikipédia, disponible sur <[http://fr.wikipedia.org/wiki/R%C3%A8gle\\_du\\_1\\_%25](http://fr.wikipedia.org/wiki/R%C3%A8gle_du_1_%25)>, (consulté le 29 janvier 2014).
- <sup>4</sup> Closely François de, Le système E.P.M., 1 vol., Paris, France, B. Grasset, 1980.
- <sup>5</sup> Tanguy est un film d'Etienne Chatilliez relatant l'histoire d'un jeune homme de 28 ans, gagnant bien sa vie mais préférant continuer de vivre chez ses pa malgré leurs efforts pour qu'il s'installe ailleurs (On parle depuis de "Phénomène Tanguy"). « Phénomène Tanguy » [en ligne], Wikipédia, disponible sur <[http://fr.wikipedia.org/wiki/Ph%C3%A9nom%C3%A8ne\\_Tanguy](http://fr.wikipedia.org/wiki/Ph%C3%A9nom%C3%A8ne_Tanguy)>, (consulté le 29 janvier 2014).
- <sup>6</sup> « Creative Commons — Attribution - Partage dans les Mêmes Conditions 3.0 France — CC BY-SA 3.0 FR » [en ligne], disponible sur <<http://creativecommons.org/licenses/by-sa/3.0/fr/>>, (consulté le 29 janvier 2014).
- <sup>7</sup> « Licences - Projet GNU - Free Software Foundation » [en ligne], disponible sur <<http://www.gnu.org/licenses/licenses.fr.html>>, (consulté le 29 janvier 2014).
- <sup>8</sup> Illich Ivan, La Convivialité, Points Essais, Paris, Éditions du Seuil, 2003. et « Outil convivial » [en ligne], Wikipédia, disponible sur <[http://fr.wikipedia.org/wiki/Outil\\_convivial](http://fr.wikipedia.org/wiki/Outil_convivial)>, (consulté le 29 janvier 2014).
- <sup>9</sup> Voir : "Cartographe pour donner une vision d'ensemble"
- <sup>10</sup> Voir : "Comment produire un document à plusieurs centaines de personnes"
- <sup>11</sup> Voir : « Des recettes libres pour documenter nos savoir-faire » [en ligne], Imagination For People, disponible sur <<http://imaginationforpeople.org/wiki/workgroup/animfr/les-recettes-libres>>, (consulté le 29 janvier 2014).
- <sup>12</sup> Voir : Gladwell Malcolm, The tipping point: how little things can make a big difference, 1 vol., New-York, Etats-Unis, Back Bay Books, 2002. et traduction : Gladwell Malcolm, Le point de bascule: comment faire une grande différence avec de très petites choses, trad. Charron Danielle, 1 vol., Montréal, Canad Transcontinental, 2003.
- <sup>13</sup> Voir : "La coopération expliquée à mon beau"
- <sup>14</sup> Voir le questionnaire : "Comprendre par vous-même ce qui se passe dans votre groupe"
- <sup>15</sup> Ulanowicz Robert E., A third window: natural life beyond Newton and Darwin, West Conshohocken, Pa., Templeton Foundation Press, 2009.

## Coopération ouverte et/ou fermée ?

Auteur de la fiche : Corinne Lamarche - SupAgro Florac

Licence de la fiche : Creative Commons BY-SA

Idees developpees par l'auteur dans le domaine de la cooperation dans ce livre, cette conference :

### Nous sommes "programmés" pour coopérer

Le comportement coopératif de l'homme est du, en partie, à son évolution génétique. Il est lié au degré d'apparentée et aux attentes identitaires.

Selon la théorie de l'évolution, nous aurions, au fil des siècles, développé des comportements altruistes, vis à vis de notre groupe de parentèle et d'appartenance.

### Coopération fermée

L'altruisme évolue dans un groupe si celui-ci est en compétition avec d'autres groupes. Plusieurs expériences ont montré une propension à la coopération fermée des groupes de parentèles et d'appartenance. L'enfant va plutôt partager avec les membres de son groupe proche et va se méfier des autres groupes. L'aspect émotionnel jouant un rôle important (imitation, langage, croyance, imagination). L'ethnologie nous montre le fait de groupes renforçant leur solidarité face à d'autres groupes. Dans de nombreuses langues, les termes utilisés pour le "Nous" et le "Eux" rend vraiment compte d'une distinction linguistique mais aussi comportementale entre "Son" propre groupe, et le groupe des "Autres". A travers l'histoire, et même de nos jours, nous nous affirmons en opposition par rapport aux autres; notre identité se construit en s'opposant à l'autre, et il en va de même pour les groupes. La coopération fermée renforce les liens du groupe d'appartenance, permet un ancrage identitaire fort, valorise les réputations, peut se développer grâce à la compétition.

### Coopération ouverte

Cependant, la spécificité de l'Homo sapiens, au contraire de Néandertal, a été d'élaborer des formes de coopération de plus en plus ouvertes, à s'intégrer dans des réseaux. L'homme, selon les situations, a une inclination à la coopération ouverte. Nous coopérons plus facilement avec des gens qui eux-mêmes coopèrent, et observant, nous savons si ce sont de bons coopérateurs. Nous pourrions dire de certains comportements coopératifs qu'ils relèvent d'un "altruisme compétitif", l'action de donner à des œuvres caritatives. Cela pourrait être interprété comme une recherche de valorisation de soi, d'accroissement de la réputation pour être son tour par le groupe. Mais que dire de situation où l'individu va sauver une vie au risque de perdre sa propre vie? Il n'est pas dans une situation d'altruisme compétitif. Quels sont donc les facteurs qui nous poussent à coopérer au sein de la parentèle ou avec d'autres groupes plus élargis?

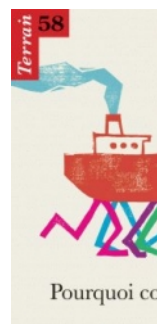
La coopération ouverte permet l'accueil de nouvelles personnes et donc de nouvelles connaissances, de nouveaux savoir faire, augmente son exposition au monde (condition nécessaire pour l'innovation).

### Les variables pour la promotion d'une coopération ouverte

Tout d'abord quels sont les bénéfices induits par une coopération ouverte? A travers l'histoire et par expérience, il est démontré l'accumulation culturelle et l'apport d'innovation dû à des facteurs géographiques, écologiques, démographiques, linguistiques. L'ouverture aux autres, à une diversité de manières de faire et de penser ainsi que la taille du groupe influe sur la capacité d'adaptation et à une certaine stabilité politique.

Trois autres variables sont importantes pour comprendre "les bases évolutives de la coopération humaine et de la manière dont celles-ci sont culturellement modulées":

- Les sanctions. Elles auront un effet positif si il existe, conjointement, des normes prosociales puissantes, une légitimité des acteurs et la confiance dans les dispositifs institutionnels.
- La notion d'identité collective au sens de créer du lien, de faire partie d'un "Nous"; la coopération est liée aux motivations et aux émotions sociales, et non motivations instrumentales et à un objectif utilitariste.
- Le pouvoir politique, bien qu'il y ait des risques; c'est une affaire de choix moral et d'assumer de passer d'un "Nous" exclusif à un "Nous" inclusif, de tendre vers un processus agrégatif de toujours plus de complexité et de diversité sociales.



Coopération fermée et coopération ouverte s'expriment de manière simultanées, et chacune présentent des avantages et des inconvénients. Pour répondre aux identitaires de chacun, il faudrait d'abord mettre en avant la nécessité de comportements coopératifs. "Au principe "Identifiez-vous, puis coopérez", on opposer tout autre principe "Coopérez, puis vous vous identifierez".

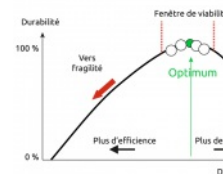
Présentation rapide de l'auteur de l'ouvrage : Joël Candau : Professeur au Département de Sociologie-Ethnologie de l'Université de Nice-Sophia Antipolis. Il est membre élu au Conseil National des Universités, membre de la section "Anthropologie sociale, ethnologie et langues régionales" du Comité des Travaux Historiques et Scientifiques, CTHS (2006-), membre de la Société d'Ethnologie Française, membre du Comité de rédaction de la revue Le monde alpin et rhodanais, expert pour l'AERES et directeur du Laboratoire d'Anthropologie et de Sociologie "Mémoire, Identité et Cognition sociale" (LASMIC, EA 3179).  
Référence bibliographique : Dussaux Maryvonne, « «Pourquoi coopérer», Terrain, n° 58, 2012 » [en ligne], Lectures (2012), disponible sur <<http://lectures.revues.org/9185>>, (consulté le 4 février 2014).

## Coopérer, entre efficacité et résilience

Auteur de la fiche : Jean-Michel Cornu

Licence de la fiche : Creative Commons BY-SA

Description : Robert Ulanowicz est un écologiste empiriste connu pour ses recherches sur la mesure de la biomasse dans les écosystèmes naturels. Ses découvertes dans ce domaine ont des implications philosophiques importantes dans d'autres domaines complexes, comme celui des réseaux. Il a constaté que **les systèmes totalement optimisés ne sont pas durables**<sup>1</sup>. Ainsi, si nous choisissons le plant le plus optimisé de maïs, par exemple, et ne plantons que celui-là, il y a fort à parier qu'au premier parasite, l'ensemble de la récolte serait perdu. Le professeur à l'université de Maryland, aujourd'hui à la retraite, s'est alors intéressé à la durabilité des systèmes et a montré que celui-ci était maximal lorsque l'on trouve le bon équilibre entre l'efficacité et la résilience (qui nécessite une plus grande diversité au détriment de l'efficacité, afin d'augmenter la capacité d'adaptation aux problèmes qui peuvent survenir). Cet optimum se situe un peu plus près de la résilience que de l'efficacité (sur un graphique approximativement d'un tiers/deux tiers).



**C'est à ce point d'équilibre entre optimisation et adaptabilité, entre ordre et désordre<sup>2</sup>, qu'émergent de nouvelles possibilités : en un mot, que la possibilité d'innovation est maximale.** Ce résultat, sur les dangers de seulement optimiser sans développer l'adaptabilité, n'est pas seulement un constat sur les systèmes biologiques, mais plutôt une règle profonde de tous les systèmes complexes. **Il peut ainsi être appliqué au domaine de l'innovation, du fonctionnement en entreprise et aux civilisations elles-mêmes**<sup>3</sup>.

<sup>1</sup> Ulanowicz Robert E., A third window: natural life beyond Newton and Darwin, West Conshohocken, Pa., Templeton Foundation Press, 2009.

<sup>2</sup> Benoît Mandelbrot : "Entre le domaine du désordre incontrôlé et l'ordre excessif d'Euclide, il y a désormais une nouvelle zone d'ordre fractal". Voir également l'ouvrage "dialogue" d'Edgar Morin qui "unit deux principes ou notions antagonistes, qui apparemment devraient se repousser l'un l'autre, mais qui sont indissociablement indispensables pour comprendre une même réalité".

<sup>3</sup> Tainter Joseph Anthony, The collapse of complex societies, New studies in archaeology [Texte imprimé] / ed. Wendy Ashmore, Clive Gamble, John O'Shea, Cambridge : Cambridge University press, 1976-, Cambridge, Etats-Unis, Etats-Unis, , 2000. L'idée que le manque d'adaptabilité conduit à l'extinction a été reprise et appliquée à l'économie par Clay Shirky dans l'article "The collapse of complex business models" accessible sur son *blog* (il aurait mieux valu parler de modèle économique compliqué et peu adaptable plutôt que complexe).

## Ce que nous avons appris de Cooptic

**Les formations hybrides, liant les "enseignements" en présence et à distance, sont d'excellents outils de développement professionnel tout au long de la vie.**

Cependant, plusieurs conditions sont nécessaires pour que ce type de dispositifs de formation devienne un réel écosystème d'apprentissage. L'expérience de Cooptic a renforcé nos convictions sur quelques conditions de réussite des formations à l'ère numérique.

**La formation n'est plus une transmission pyramidale des savoirs, où celui qui sait passe l'information à celui qui apprend. C'est une co-construction de connaissances à partir de la mise en réseaux des informations disponibles, sélectionnées par le formateurs, des connaissances et des expériences individuelles enrichies collectivement par les échanges réflexifs. Le processus formatif est explicité par le formateur pour que la formation permette d'apprendre à apprendre.**

**La personne est au centre de l'apprentissage.** Mais cette personne est facilement connectée au monde et aux autres, grâce à des nouvelles technologies. Dans la formation Cooptic et Animacoop, son équivalent français, nous expérimentons la construction des communautés apprenantes dont le fonctionnement est celui des communautés épistémiques (cf. *supra*). Les stagiaires publient des articles, créent des parcours de formation en devenant progressivement des "amateurs actifs". Cette nouvelle qualité des personnes en formation conjugue d'authentiques ambitions intellectuelles, pédagogiques, voire démocratiques, et ouvre large place au plaisir d'apprendre.

**Le travail de formateur change car il assure plusieurs fonctions en parallèle :**

- Formateur "expert" : il est le référent sur les sujets traités, il transfère les connaissances.
- Accompagnateur : il structure et accompagne la progression du groupe dans un environnement d'apprentissage fondé sur la communication et l'échange.
- Tuteur : il établit un lien individualisé avec chaque apprenant en aidant à surmonter l'effet d'isolement que les formations à distance induit.
- "Technicien" : il est garant du fonctionnement des dispositifs techniques.

**Ces nouvelles "fonctions" assurées par un ou plusieurs formateurs nécessitent des changements profonds :**

- Reconsidérer la "distance" comme un espace-temps de possibles interactions et apprentissages. On peut apprendre, créer des liens, travailler ensemble, utiliser une ressource dans des configurations multiples :
  - À distance asynchrone en contribuant selon ses disponibilités sur un espace d'écriture, en partageant des ressources... En échangeant par *mail* ou *forum*
  - À distance synchrones durant des conférences vidéo, ou échanges de pratique entre les groupes,
  - En présence et à distance à la fois... Il est possible d'organiser des cours en visio-conférence avec deux groupes en parallèle sur deux sites différents.

- Rendre la relation plus horizontale entre les formateurs, les stagiaires et le savoir. Dans les flux des informations et des échanges, le formateur est un élément d'autres.
- Adopter la méthode "surf"<sup>1</sup> ....accepter les incertitudes et oser expérimenter durant le processus. Le formateur est garant de la méthodologie : il crée des conditions d'équilibre et ne maîtrise pas nécessairement la forme des résultats de coproduction.

## Les éléments d'innovation et ses effets sur le dispositif de formation et l'apprentissage de la coopération

Ce que Cooptica innove	L'effet sur la formation	L'effet sur l'apprentissage de la coopération
Le choix d'un <i>wiki</i> comme plateforme de formation	Dispositif technique très facile d'utilisation avec une ergonomie intuitive, un graphisme soigné. Le formateur veille à diminuer les éventuelles contraintes techniques.	Diminue la contrainte de participation. Met en confiance les participants. Crée le sentiment de plaisir. Incite à publier :
Un espace collectif et des espaces individuels	La plateforme <i>wiki</i> permet de créer des espaces personnels liés facilement aux supports collectifs.	L'appartenance au groupe apprenant est naturelle (espaces communs). L'apprentissage individualisé est possible (espaces personnels).
Contenus ouverts	Les cours sont mis en ligne et accessibles à tous et au-delà de la formation.	Liberté de revenir sur les cours à tout moment. Plus de disponibilité pour les activités et les échanges.
Contenus d'apprentissage plus larges que les cours	La mise en ligne des cours "libère" du temps pour l'accompagnement dans l'acquisition des compétences.	Acquisition des savoirs-faire : "apprendre à apprendre" et "apprendre à faire avec les autres".
Structure modulaire	Des contenus sont divisés en unités (granularisation). Le parcours global est prédéfini, mais il peut être modifié pendant la formation.	La construction d'un parcours plus personnel est possible.
Approche systémique	Les contenus sont choisis pour correspondre à l'ensemble de l'activité, du réseau collaboratif et aux différents niveaux (individu, groupe, environnement).	Acquisition de grilles de lecture globale. Étude relativement globale des processus collaboratifs.
Pluralité des parcours structurés	Parcours modulaires des cours (via d'un réseau). Parcours activité de groupes (communauté apprenante). Parcours "projet professionnel" (environnement collaboratif).	Multiples occasions de traiter les questions de coopération : les pratiquer, les animer. Analyse de la coopération.
Changement progressif des tailles des groupes de travail	Les activités sont programmées sur la logique de progression : exercice individuel, en binôme, en groupe de 4-8	Pratique des communautés épistémiques. L'exercice de la coopération est éphémère (changement de groupe).
Mise en réseaux et échange des pratiques	L'activité est pensée comme un agrégateur de savoir. Le formateur est garant de la méthodologie.	Valorisation de ses expériences comme une source de conseils (praticien réflexif). Forme particulière de professionnalisation (partage des expériences des autres). Renforcement de l'estime de soi.
Coproduction des contenus	Une plateforme évolutive : l'ajout de pages, de rubriques est possible par tous. Le formateur accompagne le processus, il est garant de sa cohérence.	Posture active face au savoir. Sentiment de créer un "bien commun".
Notion de "présence" à distance	Une articulation affinée des temps présence-distance. L'effort d'accompagnement est mis sur les interactions entre les participants. L'accompagnement "à distance" est systématisé (points fixes avec le formateur).	L'effet de distance est diminué voire transformé. Se dégage de méthodes de proximité de projets, de la coopération.

## Pour en savoir plus : les communautés épistémiques

Les communautés épistémiques peuvent être définies comme un [petit] groupe de représentants partageant un objectif cognitif commun de créer de la connaissance et une structure commune permettant une compréhension partagée. C'est un groupe hétérogène. Par conséquent, l'une des premières tâches des membres consiste à créer un codebook, une sorte de "**code de conduite**", qui définit les objectifs de la communauté et les moyens de les atteindre ainsi que les **règles de comportements collectifs**. Donc ce qui caractérise une communauté épistémique est avant tout **l'autorité procédurale**, qui est garante du processus et le but fixé tout en laissant aux participants une certaine autonomie.

La production de la connaissance s'est réalisée à partir des synergies des particularités individuelles. Cela nécessite que la connaissance qui circule au sein



communauté soit explicitée. Cette explicitation se fait par la conversion de connaissances tacites individuelles en connaissances explicites et collectives. Les membres de la communauté épistémique sont unis par leurs responsabilités à mettre en valeur un ensemble particulier de connaissances. L'objet de l'évaluation concerne donc la contribution individuelle à l'effort vers le but collectif à atteindre, et la validation de l'activité cognitive (production de la connaissance) de chaque membre se fait par les pairs selon les critères fixés par l'autorité procédurale. Il en est de même avec le recrutement de nouveaux membres dans ce type de communauté : il se fait par des pairs, selon des règles préétablies relatives au potentiel d'un membre à réaliser le but de la communauté.

#### Bibliographie

Cohendet, P., Créplet, F. et Dupouët, O., (2003), *Innovation organisationnelle, communautés de pratique et communautés épistémiques : le cas de Linux*, *Revue française de gestion*, n° 146, 99-121.

---

<sup>1</sup> Rosnay, Joël. *Surfer la vie : vers la société fluide*. Paris : Les liens qui libèrent, 2012