

Présentation du projet Cooptic

Cooptic est une initiative de transfert d'innovation, financée par la Commission européenne dans le cadre du projet Leonardo da Vinci. Quatre partenaires spéciaux dans les pédagogies innovantes - SupAgro Florac et Outils-Réseaux (Montpellier), l'École de la coopération Aposta de Catalogne et le Centre Régional d'Initia l'Environnement (CRIE Mouscron) de Wallonie - se sont associés pour travailler sur l'adaptation d'un dispositif de formation destiné aux animateurs de projets collaboratifs.

Durant Cooptic, ont été formées quinze personnes dans trois pays : Belgique, Espagne et France, afin qu'elle deviennent, à leur tour et dans leurs cercles respectifs, formatrices d'animateurs de projets et réseaux coopératifs.

Cooptic, c'est aujourd'hui 60 animateurs de réseaux qui constituent un véritable *pool* dans trois pays européens. Ce réseau s'est construit sur trois ans :



Présentation de l'équipe de partenaires

Le programme de **Cooptic** a relié quatre structures :



SupAgro Florac : Institut d'éducation à l'agro-environnement, assure depuis des années la formation des animateurs des nombreux réseaux thématiques et géographiques de l'enseignement agricole public ainsi qu'un appui technique. Reconnu nationalement pour l'expertise en sciences de l'éducation, ses activités d'expérimentation pédagogique et de promotion de dispositifs de formation innovants, Supagro Florac partage son savoir-faire avec ses partenaires du projet. Il assure également, le montage et la coordination de l'ensemble du projet.



Outils-Réseaux : Association "référence" en France sur le travail en réseau. Sa mission principale est d'initier et d'accompagner les pratiques coopératives en s'appuyant sur des outils méthodologiques et Internet. En 2010, Outils-Réseaux a mis en place le dispositif de formation Animacoop en direction des animateurs et professionnels œuvrant dans le champ de la coopération et l'animation de réseaux. Ce dispositif Animacoop fait l'objet d'adaptation du projet européen Cooptic.



Association **Aposta**, en Catalogne : École de la coopération chargée du transfert sur le territoire Catalan.



Association **CRIE** de Mouscron, en Wallonie. Association d'éducation à l'environnement chargée du transfert sur le territoire Wallon.

Ces partenaires ont associé les compétences de diverses institutions, universitaires, chercheurs, intervenants et collectivités locales engagées dans des démarches de développement participatif qui concourent activement à la rédaction d'une publication de cet *e-book* que vous pouvez découvrir maintenant.

Présentation du dispositif d'apprentissage

Le dispositif de formation Cooptic est fondé sur les principes éducatifs qui visent à accompagner le stagiaire vers l'autonomie et à renforcer sa capacité à agir et à acquiescer. L'apprenant est au centre de l'attention pédagogique. De ces principes découlent les choix de méthodes et moyens pédagogiques qui reposent sur trois idées : le caractère transversal des savoirs et compétences collaboratifs à acquiescer, un lien avec le projet professionnel des stagiaires, l'utilisation des outils numériques pour innover sur les pratiques pédagogiques.

Qu'apprend-on à la formation Cooptic ?

Les contenus de formation privilégient le développement des compétences opérationnelles liées à l'animation du projet collaboratif : gestion de l'information, cc des ressources, démarrage des dynamiques de réseau, animation de collectifs...

Ces contenus sont structurés autour de 12 concepts clés et 12 compétences collaboratives transverses :

	Concepts-clés				Savoir-agir			
environnement	Abondance	Contraintes	Légitimités	Échanges	Documenter	Produire	Organiser un événement	« passer à l'échelle »
groupe	Taille	Vocation	Maturité	Culture	Démarrer le réseau	Faire vivre le groupe	Gérer les conflits	Autoévaluer
personne	Convergence	Implication	Prise de conscience	Coordination	Intégrer le groupe	Se comporter	Gérer l'information	Se positionner

Ces compétences collaboratives sont traitées parallèlement sur trois niveaux :

- Au niveau individuel, la formation développe l'implication de la personne dans un projet collectif,
- au niveau du groupe, elle traite de la compréhension des dynamiques de groupes, réseaux, communautés et des compétences de management d'un coll
- un troisième niveau d'environnement concerne les facteurs d'ouverture et de communication "à l'extérieur" de son réseau.

Comment apprend-on ?

Durant 14 semaines de formation les stagiaires travaillent à distance et en présence suivant une progression sur trois parcours parallèles :

• Parcours individuel :

Les contenus mis en ligne suivent des étapes de la vie d'un réseau.



Collectif chaotique



La communauté se forme



La communauté s'informe



La communauté se transforme



La communauté rayonne

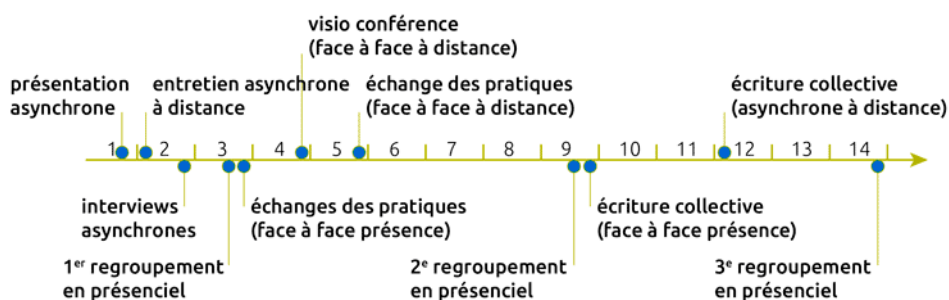


Le réseau s'ouvre et se consolide

- Formation du réseau : le groupe se forme, un "c individu" prend conscience d'être un groupe d'apprentissage.
- Le réseau s'informe : les échanges autour des p conduisent à l'émergence d'expériences et de p communs.
- Transformation du réseau : les phénomènes inc collectifs sont mis en œuvre dans le travail colle petits groupes.
- Rayonnement du réseau : la diffusion des résul travaux de coopération en dehors de la commu valorise le groupe.
- Consolidation du réseau : cela permet une éval une réflexion sur la façon de faire vivre la dynar l'ouvrir à d'autres.

• Parcours "collectif apprenant" :

Les stagiaires produisent collectivement de nouveau contenus.



- **Parcours projet :**

La mise en place d'un projet collaboratif par le stagiaire est un pré-requis, et les activités proposées se réfèrent à ce projet tout au long de la formation. En première semaine, les stagiaires présentent le contexte et l'objet de leur projet, puis ils testent les méthodes et outils proposés sur leur projet et relatent le tout sur un espace personnel d'apprentissage. À chacun des trois regroupements, un point d'étape rend compte des apports de la formation sur le déroulement du projet. La formation accélère le projet dans son contexte professionnel et réciproquement, les acquis de la formation sont plus "tangibles" car impliqués dans l'action

Pédagogie impactée par les nouvelles technologies

Un écosystème de formation :

Une méthodologie pour passer de la posture d'"animateur de réseaux" à "formateur d'animateurs de réseaux".

Une alternance de moments d'échanges en présence et à distance *via* des outils internet.

Une utilisation des outils et méthodes collaboratifs durant la formation.

Des moments d'échanges de pratiques.

Du travail individuel sur des projets collaboratifs des stagiaires.

Co-production des connaissances : des rubans pédagogiques de formation.

L'ebook de Cooptic

L'ebook que vous avez entre les mains regroupe les ressources utilisées lors de la formation Cooptic. Certaines ont été rédigées spécialement pour l'ebook car certains contenus avaient été présentés oralement lors de la formation. Cet ouvrage est un état nos connaissances dans le domaine de coopération et de la collaboration au moment de sa rédaction, fin 2013. Mais c'est un domaine qui commence juste à être étudié et nous continuons à expérimenter, à imaginer, à essayer, à rêver... même si la publication de cet ebook est l'aboutissement du projet européen Leonardo Cooptic, ce n'est pas une fin mais juste les premières pierres de nos futurs projets : une centre de ressources sur la collaboration ? Un MOOC ? Ou sans doute quelque chose qui n'existe pas encore ! Bonne lecture et bonnes futures petites expériences irréversibles de coopération !

Ils ont participé à l'aventure !

Coordination :

Hélène Laxenaire

Auteurs :

Gatien Bataille

Jean-Michel Cornu

Antoine Delarue

FNAMI LR

Mathilde Guiné

Claire Herrgott

Emilie Hullo

Corinne Lamarche

Hélène Laxenaire

Heather Marsh

Laurent Marseault

Daniel Mathieu

Outils-réseaux

Jordi Picart i Barrot

Manon Pierrel

Frédéric Renier

Violette Roche

Elzbieta Sanojca

SupAgro Florac

Vincent Tardieu

Laurent Tézenas

Françoise Viala

et les stagiaires Animacoop

Dessins :

Eric Grelet

Conception des parcours

Claire d'Hauteville

Hélène Laxenaire

Elzbieta Sanojca

Traduction en français :

Traduction collaborative par des membres du groupe AnimFr (de l'article sur la [stimergie](#))

Traduction en anglais :

Koinos
Suzy Lewis-Vialar
Abdel Guerdane

Traduction en catalan :

Koinos
Jordi Picart i Barrot

Relecture (de la partie française) :

Caroline Seguin

Normalisation des fiches :

Cathy Azema
Gatien Bataille
David Delon
Corinne Lamarche
Hélène Laxenaire
Christian Resche
Cécile Trédaniel

Développement :

Florian Schmitt

Charte graphique :

Imago design

Montage et suivi du projet Leonardo :

Guy Levêque
Cathy Azema
Martine Pedulla
Stéphanie Guinard

Cet ouvrage a été réalisé dans le cadre d'un projet de transfert d'innovation (TOI) financé par l'union européenne au travers du programme Leonardo

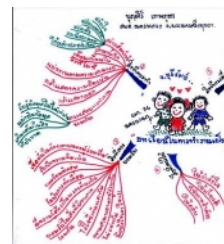
Tous les contenus (textes, images, video) sont sous licence [Creative Commons BY-SA 3.0 FR](#). Cela signifie que vous pouvez librement les diffuser, les modifier et les utiliser dans un contexte commercial. Vous avez deux obligations : citer les auteurs originaux et les contenus que vous créez à partir des nôtres devront être publiés dans les mêmes conditions, sous licence CC-BY-SA.

Cartographeur pour donner une vision d'ensemble

Auteur de la fiche : Jean-Michel Cornu

Licence de la fiche : Creative Commons BY-SA

Description :



Vive les antagonismes !

¹Que ce soit lors d'une discussion collective avec des points de vue différents, ou *a fortiori* lors d'un conflit, chacun défend sa position et la répète sans cesse pour être sûr qu'elle soit bien prise en compte ou même qu'elle s'impose face aux autres. Ce biais empêche en général chacun d'avoir une vue d'ensemble des points proposés : chacun cherche ce qui justifie sa position et éventuellement ce qui discrédite la sienne. La discussion "tourne en rond".

À y regarder de plus près, il se joue deux choses dans ce type d'échanges : les participants cherchent à atteindre ensemble une vérité ou une solution, mais en remplaçant bien souvent la démarche rationnelle par une justification *a posteriori*.. des positions prises ² ; et d'un autre côté se joue un jeu le plus souvent inconscient où chacun cherche à ne pas être mis en défaut mais plutôt à obtenir l'estime des autres. Le plus souvent, il existe également un présupposé qu'une seule solution ou au moins est la meilleure. Cette situation empêche fréquemment les participants de chercher d'autres propositions que celles qui sont données au début par les techniques de créativité permettent de sortir de ce cercle vicieux en conservant l'ensemble de ce qui est dit et en proposant aux participants de trouver des solutions nouvelles.

Un antagonisme est "une situation dans laquelle deux phénomènes ou leurs conséquences s'opposent dans leurs effets ³". Dans la fable des aveugles et de l'éléphant, chaque aveugle touche une partie différente de l'animal et en tire une conclusion différente qui semble s'opposer aux autres. Mais un opposé n'est pas un contraire. Ce qui est totalement incompatible avec la proposition de départ. Ainsi, on oppose souvent réussir et échouer. Mais ces deux opposés ne sont pas si incompatibles qu'ils semblent au premier abord. Ceux qui ont réalisé des projets savent bien que dans la vie on rencontre à la fois des réussites et des échecs... Sauf à ne rien faire qui permet ni de réussir ni d'échouer.⁵

Il est donc important de ne pas exclure des propositions dès le départ dans une discussion, mais au contraire de chercher de nouvelles idées pour enrichir la liste des possibilités avant de chercher à faire un choix.⁶

Les limites du discours

Prenons une image pour représenter le discours d'une personne. Il comprend un point de départ - souvent une question - un cheminement et un point d'arrivée

la conclusion. En cela, il ressemble à une promenade par exemple dans une forêt, avec son point de départ, son cheminement et son point d'arrivée. Mais si nous cherchons à nous promener à plusieurs sans que tous acceptent de suivre une seule et même personne, alors les choses commencent à se gâter. Le conflit peut être représenté par un même point de départ et deux cheminements dans des sens opposés. Comment représenter ce conflit sous la forme d'un seul et même discours ? Nous pouvons présenter les cheminements l'un après l'autre, mais il n'est plus possible de présenter un seul point de départ, un seul cheminement et un seul point d'arrivée comme lorsque nous raisonnons à l'aide de la parole... De même l'intelligence collective peut être représentée comme plusieurs points de départ (plusieurs points pour un même point d'arrivée (l'objet à observer)). Comme dans le cas des aveugles et de l'éléphant, il n'est plus possible également de représenter cela sous la forme d'un discours unique. La création pour sa part consiste à relier deux idées entre elles pour en créer une nouvelle. Là aussi, un discours unique ne permet pas d'explorer de nombreux points de départ potentiels vers les nombreux points d'arrivée possibles. Le discours est donc limité dans sa capacité à représenter certains domaines. Parfois même nous tournons en rond ! Jacques Monod ⁸ a montré que c'est notre langage symbolique et notre capacité à former des discours qui constituent notre intelligence. Ainsi, nous les humains disposons d'une intelligence qui nous permet de faire des discours parfois rationnels. Elle nous a permis de développer des civilisations et même d'envoyer des hommes sur la Lune. Mais cette forme d'intelligence ne nous permet ni de résoudre les conflits, ni de traiter l'intelligence collective, ni de faire de la créativité ! C'est sans doute pour cette raison que nous sommes les seuls animaux à avoir été capable de maîtriser l'atome mais que nous avons été incapables de faire pour nous envoyer des bombes atomiques sur nous-même...

Une carte pour ne pas tourner en rond

Heureusement, nous n'avons pas que le discours et le langage classique pour développer notre intelligence. Les sciences cognitives ont montré que nous avons plusieurs mémoires de travail ⁹ qui nous permettent de conserver ces concepts à l'esprit. Or penser consiste à relier des idées entre elles. Nous faisons cela avec ce que nous avons "à l'esprit", présentes dans nos mémoires de travail. La "boucle phonologique" est une mémoire de travail qui s'intéresse aux idées qui s'enchaînent comme c'est le cas dans notre discours ou, pour reprendre notre analogie, comme les différents pas de notre cheminement durant notre promenade. Nous disposons également d'un "calepin *visuo-spatial*", une autre mémoire de travail qui elle s'intéresse aux différents concepts non reliés entre eux. Si nous reprenons notre analogie de la promenade dans la forêt, cette mémoire nous permet de constituer un plan rassemblant différents éléments pour nous orienter. Dans ce cas, il est possible de constituer à l'esprit plusieurs idées opposées ou bien simplement différentes. De même que de disposer d'une carte pour notre promenade collective permet de se situer par rapport aux autres, il est possible de constituer une carte d'idées pour se situer dans un débat. Cette forme de pensée particulièrement adaptée à la résolution de conflits, à l'intelligence collective ou à la créativité, nous l'avons nommée "pensée-2" en reprenant le terme de Edward de Bono ¹⁰. La carte permet de voir tous les chemins en même temps et éventuellement d'en chercher de nouveaux non encore explorés. Nous pouvons la coconstruire en y mettant toutes les idées et les cheminement de chacun au cours d'un échange. Des outils tels que les schémas heuristiques (*mind mapping* en anglais) permettent justement de cartographier les débats avec une grande efficacité.

Mais nos mémoires de travail, contrairement à nos mémoires à long terme sont très limitées. La boucle phonologique qui nous permet de conserver l'enchaînement des idées ne permet de conserver à l'esprit que trois concepts ¹¹. Cette limite nous apparaît lorsque nous cherchons à "remonter" le fil d'une discussion que nous venons d'avoir. Nous retrouvons facilement les trois dernières idées mais avons du mal à aller au-delà. Avec cette limite, nous devrions être incapable de construire un discours de plus de trois idées. C'est effectivement le cas dans le langage animal. Mais nous les humains, avons réussi à dépasser cette barrière grâce à une augmentation de notre mémoire à long terme. L'invention du langage symbolique nous a permis de stocker dans une de nos mémoires à long terme ¹² plusieurs milliers de concepts sous la forme de mots symboliques. Nous puisons dans cette mémoire à long terme pour alimenter notre petite mémoire à court terme en enchaînant les mots les uns à la suite des autres pour constituer des discours. Ainsi, grâce à cette alimentation en continu de concepts pré-empaquetés dans des mots, nous pouvons constituer des discours sans limite. Nous sommes tellement fiers de cette avancée majeure que nous n'arrêtons plus de parler... Même notre inconscient parle nous dit Jacques Lacan !

Notre deuxième mémoire de travail, le calepin *visuo-spatial* qui nous permet de constituer des cartes d'idées que nous pourrions chercher à relier par la suite, est également limitée. Son "*empan mnésique*", la taille de ce que nous pouvons conserver en tête à un moment donné, est compris entre cinq et neuf ¹³. Nous pouvons nous rendre compte de cette limite si on nous présente une photo avec plusieurs personnes et qu'une fois seulement la photo retirée, on nous demande combien de personnes trouvaient. Si le nombre est peu élevé, jusqu'à environ sept, nous pouvons recompter à partir de l'image mentale que nous avons conservée de la photo. Mais si le nombre de personnes est plus important, nous sommes incapable de les compter *a posteriori*. Une fois de plus, nous avons une limite commune avec la plupart des animaux. Mais sans outils cognitifs nous permettant de la dépasser, nous sommes incapable de nous souvenir de plus de cinq à neuf idées dans un échange. Nous perdons toute la richesse du débat. L'humain du XXI^e siècle est même désavantagé car il est tout le temps sollicité et doit conserver en mémoire plusieurs choses. Souvent, nous ne réagissons plus dans un débat que par rapport à une ou deux idées qui nous ont marquées en oubliant toutes les autres...

Augmenter notre capacité à cartographier les débats

Tout comme nous avons pu augmenter notre capacité à construire des discours en stockant dans notre mémoire à long terme des mots symboliques, il est possible d'augmenter notre capacité de construire des cartes mentales. "L'art de la mémoire" consiste à stocker dans sa mémoire à long terme des lieux symboliques - à l'instar des Loci - puis à les associer aux idées qui apparaissent dans les échanges (il est plus facile de mémoriser à long terme un territoire que des idées). Nous pouvons ainsi conserver dans notre mémoire à long terme suffisamment de concepts pour dépasser les limitations de notre mémoire à court terme.

L'art de la mémoire¹⁴

Dans le cas de la pensée-2, nous avons vu que nous étions limités par la taille de notre mémoire de travail à court terme. Pour dépasser cela, nous pourrions utiliser une carte déjà conservée dans notre mémoire à long terme (par exemple, un plan de ville) pour y stocker les différents concepts qui seront reliés à un des lieux de notre carte.

C'est exactement ainsi que fonctionne l'art de la mémoire ¹⁵ dont Cicéron attribue l'origine aux Grecs ¹⁶. Lors d'un banquet, raconte-t-il, le poète Simonide fut invité comme il était de tradition pour faire l'éloge du maître des lieux. Mais il y inclut un passage à la gloire de Castor et Pollux. Scopas, le maître de ce banquet, alors à Simonide qu'il ne lui paierait que la moitié de son dû et qu'il n'avait qu'à demander le solde aux dieux jumeaux. Un peu plus tard au cours du repas, une personne appelle Simonide pour lui dire que deux jeunes gens l'attendent dehors. À peine sorti de la maison, il voit le toit s'effondrer sur l'ensemble des convives. Les corps sont écrasés à tel point qu'ils sont méconnaissables pour leurs proches venus les identifier. Le poète est alors capable de reconnaître la totalité des victimes en se rappelant les places qu'ils occupaient lors du banquet fatal.

Progressivement, d'un simple système mnémotechnique, l'art de la mémoire s'est transformé en un système qui ambitionnait de catégoriser l'ensemble de la connaissance humaine sur un plan spatial. Bien au-delà du simple procédé mnémotechnique, ce système dessinait un art de créer de la pensée ¹⁷. Mais l'utilisation de l'expression "art de la mémoire" a sans doute poussé à oublier ces techniques au moment où l'imprimerie, puis l'ordinateur se substituaient à nos capacités de mémoire. Pourtant ce type de méthode, utilisé dès le Moyen Âge par les moines, permet de penser avec un très grand nombre de concepts simplement en associant à des parties d'un lieu connu, conservé quant à lui dans notre mémoire à long terme.

On retrouve des traces de ces méthodes de pensée alliant concepts et lieux symboliques -pas toujours des lieux physiques mais des cartes apprises et consensuelles- dans de nombreux domaines : l'utilisation des psaumes ¹⁸, les contes oraux ¹⁹, les *griots* africains, le *Yi King*, la calligraphie chinoise...

Quelle type de carte pour l'intelligence collective ?

Pour permettre le développement de l'intelligence collective par exemple dans la production d'un document collectif ou la résolution des conflits, nous pouvons utiliser des cartes afin de montrer les différents cheminements des participants et en découvrir de nouveaux. L'utilisation des schémas heuristiques (*mind maps*) particulièrement puissants. Lors de réunions en présentiel il est possible de projeter la carte sur un mur à la vue de tous afin de permettre à chacun d'avoir une vue d'ensemble et ainsi de changer totalement la façon dont les participants proposent de nouvelles pistes plutôt que de ne répéter que celles dont ils se souviennent. Généralement la leur.

Mais il existe des limitations à cette approche : la carte heuristique devient vite complexe. Quelqu'un qui arrive en cours de route aura du mal à s'y retrouver. Ce qui suit la construction de la carte depuis le début, peuvent l'utiliser de façon plutôt très efficace... jusqu'à ce que le projecteur soit éteint. Le nombre d'idées posées sur la carte dépasse le plus souvent les limites de notre mémoire de travail et dès la fin de la séance nous arrêtons de penser et ne conservons plus que quelques concepts reflétant mal la richesse de la discussion. Nous avons testé avec succès la superposition d'une carte d'idées sur un territoire suivant la méthode de l'art de la mémoire de la bibliothèque francophone du *metaverse* a créé une île virtuelle ²⁰ contenant les différents concepts de notre livre *Prospectiv* ²¹ sur les sciences et technologies émergentes (Nanotechnologies, Biotechnologies, Sciences de la complexité, Informatique, Neurosciences, Cognition...). Par ailleurs, dans le cadre d'un débat de biologie de synthèse organisé par Vivagora sur 6 séances réparties sur un an, nous avons cartographié en temps réel les idées et opinions sur une ville imaginaire.

Cette méthode utilisant des cartes heuristiques couplées à un territoire construit au fur et à mesure s'est révélée particulièrement puissante lors de séances en présentiel ou même lors de réunions en ligne (rencontres synchrones). Pour les échanges en ligne asynchrones, lorsque chacun réagit à la discussion au moment qu'il lui convient. En effet, dans ce cas, le niveau d'attention des participants est très variable depuis les plus proactifs jusqu'aux observateurs épisodiques²³. Il est difficile de co-construire progressivement une carte en gardant l'attention de chacun. Par ailleurs, il est également difficile de trouver des lieux suffisamment connus pour tous pour servir de base pour y placer une ou deux centaines de concepts. Nos maisons et notre environnement sont bien mémorisés dans nos têtes et peuvent offrir un support à l'art de la mémoire. Mais ils sont différents pour chacun et ne peuvent être utilisés qu'individuellement. La carte du monde pourrait éventuellement servir car nous en avons déjà mémorisé une partie, mais il est délicat de placer des idées souvent subjectives sur des pays ou des territoires habités. Où placer par exemple la notion de déviance ? Le meilleur candidat semble encore la carte du corps humain où une personne même non instruite sait situer des dizaines de lieux différents. Labrie a expérimenté cette approche avec des "sculptures humaines" constituées de plusieurs participants lors de débats sur la pauvreté au Québec ²⁴. Par ailleurs, d'un débat en ligne, les participants qui adoptent une attitude réactive, environ dix fois plus nombreux que les proactifs, reçoivent les contributions et les synthèses : un outil qu'ils lisent régulièrement plutôt orienté texte (*mail*, Facebook, Twitter) ²⁵ et ne vont bien souvent pas faire l'effort d'aller chercher sur une page particulière une heuristique présentée sous forme graphique. Demander de cliquer sur un lien dans un texte envoyé, réduira à environ la moitié le nombre de personnes qui pourront réagir.

Pour les débats en ligne, il est donc plus intéressant d'avoir une carte constituée exclusivement de texte (même si dans le cas de Twitter, il est toujours nécessaire de cliquer sur un lien si on veut proposer plus de 144 caractères). Le texte, lorsqu'il est formaté, propose effectivement ce type de possibilité avec les listes à puces (qui constituent une arborescence comme les schémas heuristiques) et différents artifices qui permettent de naviguer sur le texte comme sur une carte, sans avoir à lire le texte du début à la fin (gras, soulignés...). Si on conserve la "carte heuristique textuelle" courte, de la taille d'un écran moyen d'ordinateur, alors on peut avoir aux participants d'avoir une vision d'ensemble des échanges et d'utiliser la pensée 2 pour produire de l'intelligence collective.

¹ Ces idées ont été présentées à l'origine dans Cornu Jean-Michel, « Modes de pensée et conflit d'intérêt » [en ligne], in *Nouvelles technologies, nouvelles pensées?*, Innovation, ISSN 1961-8328, 1 vol., Limoges, France, FYP éditions, 2008, disponible sur <http://www.cornu.eu.org/files/Prospectiv_pensee2> Disponible dans l'article : « Nous avons non pas un mais deux modes de pensée » [en ligne], Le blog de Jean-Michel Cornu, disponible sur <<http://www.cornu.eu.org/news/nous-avons-non-pas-un-mais-deux-modes-de-pensee>>, (consulté le 4 février 2014).

² La démarche rationnelle consiste à émettre une hypothèse et ensuite à chercher à la réfuter. En effet, depuis Aristote, nous savons qu'il n'est pas possible de démontrer qu'une théorie générale - Aristote parle de "proposition universelle" - est vraie (une phrase du type tous les lapins ont une queue ne peut pas être vraie totalement car on est jamais sûr d'avoir pu observer tous les lapins...). La démarche rationnelle consiste donc à chercher à démontrer que la théorie est fautive. n'y arrive pas alors la théorie est considérée suffisamment bonne pour être considérée comme vraie provisoirement... jusqu'à ce qu'une réfutation l'invalidant (la théorie vérificationniste de la signification de Karl Popper). La démarche scientifique s'appuie sur la démarche rationnelle mais en tentant de tirer des prédictions vérifiables de la théorie, qui permettent de la réfuter... ou non.

³ « Antagonisme » [en ligne], Wikipédia, disponible sur <<http://fr.wikipedia.org/wiki/Antagonisme>>, (consulté le 4 février 2014).

⁴ Voir "Comment produire un document à plusieurs centaines de personnes" - *la parabole des aveugles et de l'éléphant*

⁵ Pour en savoir plus, voir le carré sémiotique ("*square of opposition*" en anglais) : « Le carré Sémiotique » [en ligne], Le blog de Jean-Michel Cornu, disponible sur <<http://www.cornu.eu.org/news/le-carre-semiotique>>, (consulté le 4 février 2014).

⁶ Voir "Le choix a posteriori"

⁷ Cela est dû au fait que nous utilisons un langage oral ou écrit mais qui se déroule de façon séquentielle. D'autres formes de langage pourraient permettre de montrer simultanément deux ou plusieurs notions. C'est le cas par exemple de la danse. Les abeilles utilisent cette forme de langage (sans cependant avoir un langage symbolique élaboré comme le nôtre). De même la langue des signes pour les sourds et malentendants, permet certaines choses qui sont impossibles avec le langage oral, par exemple dire avec la main gauche une chose et autre chose, même opposée avec la main droite !

⁸ Monod Jacques, *Le hasard et la nécessité: essai sur la philosophie naturelle de la biologie moderne*, Points. Série Essais, ISSN 1264-5524 43, 1 vol., Paris, France, Éd. du Seuil, 1970.

⁹ Baddeley Alan D., Hitch G.J., « Working memory », in G. H. Bower (éd.), *The psychology of learning and motivation : Advances in research and theory* Vol. 8, New York, Academic Press, 1974, p. 47-90.

¹⁰ Bono Edward De, *Conflits: comment les résoudre*, trad. Terrier Anne, 1 vol., Paris, France, Eyrolles, 2007.

¹¹ Baddeley, A. D., Hitch, G. J. et Bower, G. *ibid.*

¹² Appelée "mémoire sémantique"

¹³ Miller George A., « The magical number seven, plus or minus two: some limits on our capacity for processing information. », *Psychological review* 63 (1956) 81.

¹⁴ Extrait de Jean-Michel Cornu, *Nouvelles technologies, nouvelles pensées?*, *ibid.*

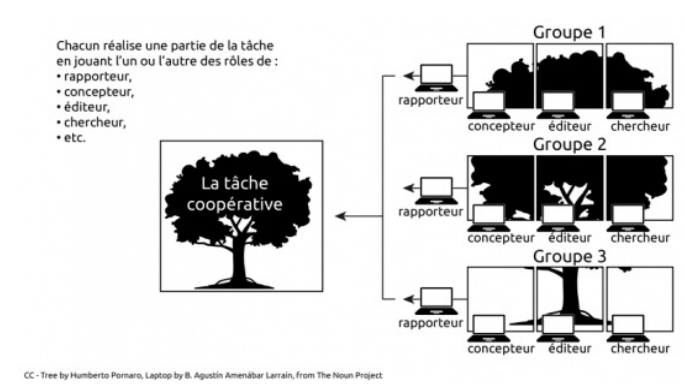
¹⁵ Yates Frances Amelia, *L'art de la mémoire*, trad. Arasse Daniel, Bibliothèque des histoires, ISSN 0768-0724, 1 vol., Paris, France, Gallimard, impr. 1980.

¹⁶ Cicéron, *De l'orateur*, trad. Courbaud Edmond Éditeur scientifique, Collection des universités de France, ISSN 0184-7155, 1 vol., Paris, France, Les Belles Lettres, 1966.

¹⁷ Carruthers Mary J., *Machina memorialis: méditation, rhétorique et fabrication des images au Moyen Age*, trad. Durand-bogaert Fabienne, Bibliothèque de

C'est dans la manière de partager le travail que la différence est la plus visible :

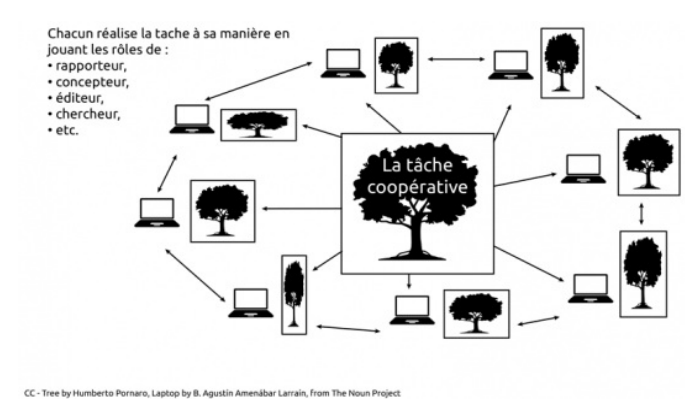
En coopérant



Le groupe est divisé en équipes spécialisées qui réalisent une partie de tâche. Les membres de chaque équipe ont des responsabilités spécifiques. L'ensemble réalisé seulement quand tous les membres ont fait leur part de travail.

La première différence : comment partage-t-on le travail ?

En collaborant



Les membres du groupe travaillent pour un but commun. Mais chacun, individuellement, cherche à atteindre par lui-même le but consensuel. Deux productions parallèle : une production collective et les productions individuelles de chaque participant.

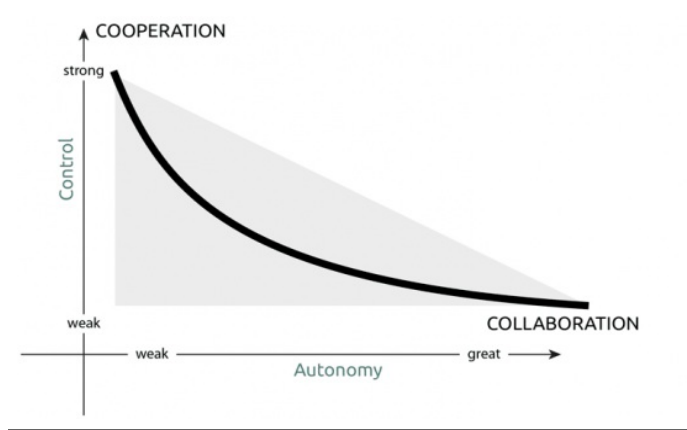
Autres différences

De cette manière de réaliser la tâche commune, découlent d'autres différences :

- La maturité des groupes
- Les interactions entre les personnes
- La manière de considérer le but

La maturité des groupes

- La démarche coopérative est plus structurée et encadrante. L'animateur organise et "contrôle" le travail. Ce type de travail convient davantage au "groupe"
- La démarche collaborative est plus souple et les membres du groupe disposent de plus de liberté, Elle convient davantage au "groupe-adulte".



On peut voir la démarche coopérative comme une méthode d'initiation et de préparation à une réelle collaboration.

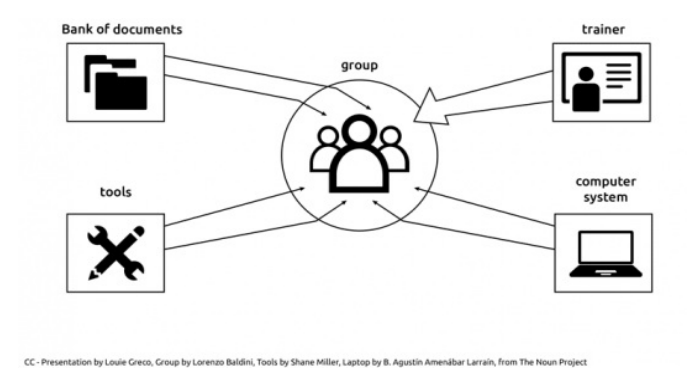
Les interactions entre les personnes

Les interactions entre les membres des groupes jouent un rôle central :

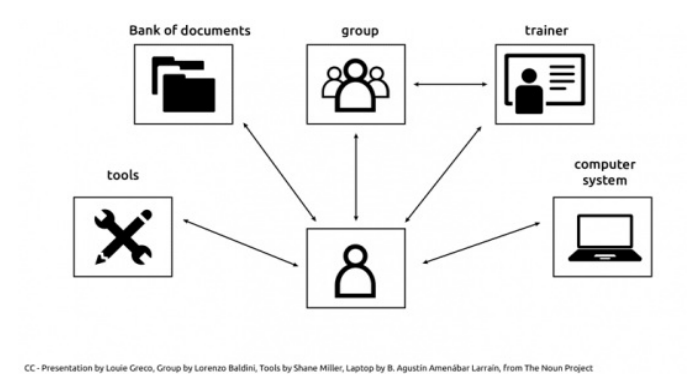
- En coopérant la complémentarité des tâches crée un sentiment de dépendance réciproque, les interactions sont de ce fait très fortes mais "hiérarchisées"
- En collaborant c'est la mise en commun des idées qui priment, les interactions ont plutôt un caractère "associatif", elles sont donc plus riches et plus intenses

La manière de considérer le but

Pourquoi travaillons-nous ensemble ?



En coopérant, chaque membre est responsable d'une action ou sous-tâche. Le but est une production collective, c'est le groupe en tant qu'entité qui atteint un but



Dans les démarches collaboratives chacun utilise l'ensemble des ressources dans le groupe.

En conclusion



Ces deux notions ne sont pas encore "stabilisées" bien que on s'accorde sur le fait que la collaboration implique un processus plus "démocratique" : les rapports plus égalitaires.

Les filtres culturels sont forts et dans les deux cas peuvent avoir une connotation "négative" :

- "Collaborer" renvoie à l'histoire sombre de la guerre 39-45.
- "Coopération" s'associe avec la politique abusive des pays riches en Afrique.

En réalité la différence entre ces deux manières de faire n'est pas si tranchée : on passe facilement d'une démarche à l'autre.

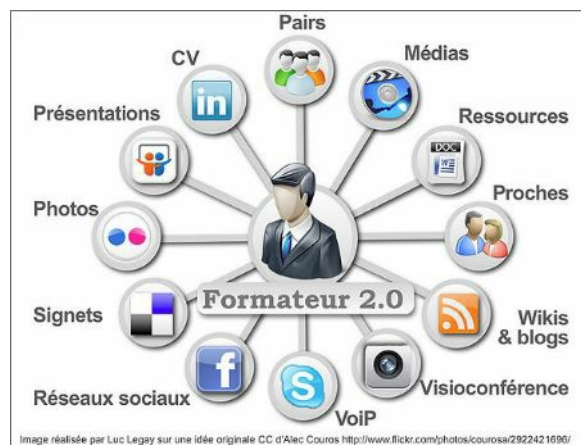
Dessin : *Éric Grelet* - CC-BY-SA

Formateur 2.0 : une nouvelle manière de faire de la formation

Auteur de la fiche : Outils-réseaux

Licence de la fiche : Creative Commons BY-SA

Description :



Nouvelles technologies, numérique : nouveaux enjeux pour la formation

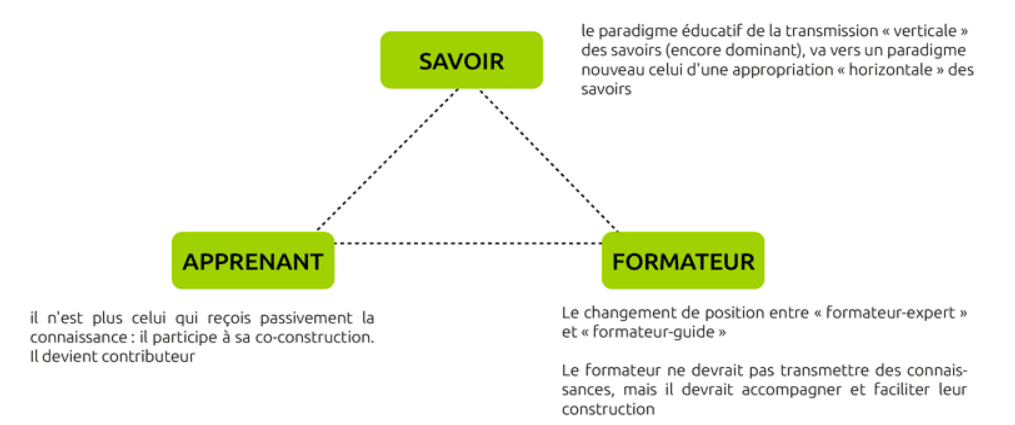
Incontestablement, l'avènement du numérique et d'Internet a offert au secteur de la formation d'innombrables possibilités.

Le changement de méthodes qui en découle va au-delà des apports technologiques, et c'est toute l'organisation de l'information de l'espace, de la distance et de la temporalité qui est modifiée.

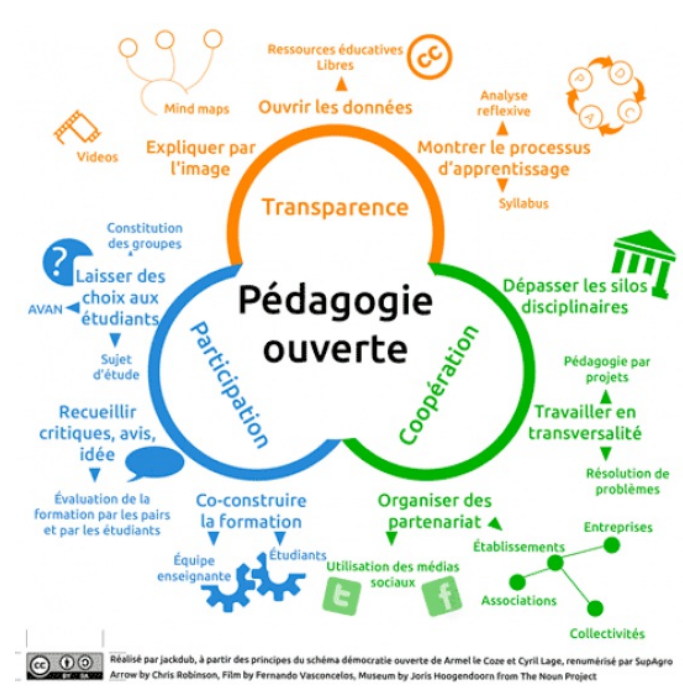
Facteurs de changement liés aux nouvelles technologies :

- L'accès illimité aux ressources (ITyPA! ou Internet, Tout Y est Pour Apprendre).
- L'interaction multidirectionnelle à distance ; la "présence à distance" où la valorisation de la relation prend toute son importance.
- La communication horizontale en réseau.
- L'introduction des réalités virtuelles et des micro-mondes.
- Les logiques de participation portées par la culture numérique.

Tous ces éléments conduisent à envisager un nouveau modèle d'enseignement :



Ce qui implique :



Notion annexe :

- Web 2.0

Les opportunités et les défis de TIC pour la formation

Les formateurs du Réseau d'enseignement francophone à distance du Canada REFAD ont identifié de manière très exhaustive les opportunités et les défis liés de Web 2.0 :

Les opportunités :

- La **mobilité et la portabilité** et donc une flexibilité accrue pour les usagers, qui y ont accès de partout en tout temps.
- Une **motivation accrue** d'au moins une partie des apprenants, particulièrement les plus jeunes, pouvant mener à une plus grande persévérance.
- L'**étudiant comme producteur de contenus d'apprentissage**, et donc un apprentissage plus visible menant à une amélioration de son appropriation de matière, de son autonomie et de sa responsabilisation.
- Des possibilités multiples de coopération, de socialisation et d'échanges et donc d'**apprentissage de la collaboration et du travail d'équipe** tant pour le que pour les formateurs et les institutions.
- L'**expression sous diverses formes**, incluant le multimédia, permettant une personnalisation et un soutien à différents styles d'apprentissage.
- La **facilité et la rapidité de la dissémination de l'information** à des coûts très faibles, indépendants de la distance, augmentant sa portée.
- La **multiplicité ou l'omniprésence d'outils** pouvant supporter tous les aspects de l'expérience éducative.
- Un **large accès à des contenus, des experts et des formations**, constituant un facteur d'égalisation, notamment entre les régions.
- De **nouvelles possibilités d'organisation de l'information** et de **création de métadonnées**.
- Une occasion d'**apprentissage de l'utilisation des médias et outils tic et de la littératie numérique**, transférable dans d'autres contextes.
- Une **opportunité d'innovation en enseignement**, d'ouverture à de nouvelles façons de faire et d'innovation organisationnelle, entre autres d'apprentissages personnalisés et plus contextualisés.

Les défis :

- Le besoin pour les enseignants et les institutions de **partager leur pouvoir et leur contrôle**. Une évolution de l'autorité vers la transparence, de l'expert v

facilitateur, de la présentation vers la participation.

- Le **soutien à la motivation et à la participation** nécessaire à l'évolution du rôle de l'apprenant d'auditeur passif à intervenant actif et créatif.
- Un besoin d'**apprentissage de littératies multiples** : usage des technologies, compétences informationnelles, gestion de l'identité numérique, etc.
- Les questions liées à la **propriété intellectuelle** et à l'évolution des pratiques de production de contenus et de travaux (assemblages, coopérations, etc.).
- La gestion de l'**immédiateté des communications** et de l'évolution rapide des logiciels sociaux.
- Les risques liés à la **sécurité des informations sur le web** et à la cybercriminalité.
- Le choix des **outils et de leur intégration**, ou non, aux systèmes institutionnels.

Dans : WIKIS, BLOGUES ET WEB 2.0 , Opportunités et impacts pour la formation à distance, 2010 [Texte intégral](#)

Les pratiques pédagogiques spécifiques

Les raisons pour adopter les nouvelles technologies sont d'abord pédagogiques, en lien avec les besoins des apprenants.

Elles peuvent donc avoir des impacts importants sur la conception du dispositif et sur les modalités d'encadrement. Voici quelques pistes :

La motivation et le soutien à la participation

La conception des formations doit prévoir des fluctuations importantes dans l'intérêt et la participation et mettre en place des mesures pour la susciter et la maintenir au-delà de l'engouement initial. La seule présence des outils ne suffit pas ; L'objectif ou le sens donné par le scénario pédagogique à leur usage demeure un élément central.

Les médias sociaux jouent un rôle motivateur dans la plupart des expériences éducatives. Ils offrent un sentiment d'habilitation aux apprenants et de nouvelles possibilités de socialisation. Ils sollicitent davantage la persévérance de chacun sur les temps de formation plus long.

Deux éléments liés à la motivation des stagiaires sont souvent indiqués :

- l'évaluation de la participation : c'est plus un choix forcé de la participation que délibéré. C'est aussi un risque d'une participation minimale ne visant que les critères d'évaluation. Contrairement aux idées reçues selon lesquelles les élèves ne feront que les travaux qui seront formellement évalués, l'absence de contraintes rigides (relatives au *blog* par ex.) incite les élèves à *bloguer* encore plus. Le dosage entre la contrainte et la liberté est à trouver.
- la diffusion large des contributions : l'ouverture donne de la visibilité, de la fierté et permet la réutilisation. Elle est donc généralement vue comme un facteur de motivation. Cette pratique est systématiquement utilisée dans les formations [Animacoop](#). Les stagiaires produisent des contenus diffusables. C'est un travail contraignant mais plus apprécié également (voir : [exemples de productions](#)).

Des cheminements individuels, collaboratifs ou coopératifs

La multiplicité des outils de communication utilisables et les besoins différents mènent à une offre diversifiée de cheminements. La bonne posture pédagogique est alors de varier pour donner aux apprenants aux styles d'apprentissages différents les possibilités d'un cheminement plus adapté.

Les activités collaboratives, facilitées par les outils du Web 2.0, ont cependant un intérêt plus particulier : elles sont à la fois "un bon vecteur d'apprentissage" et "de favoriser le développement de liens sociaux entre les apprenants", elles permettent de "lutter contre les risques d'isolement et de démotivation particulière de l'apprentissage à distance". Elles permettent d'atteindre simultanément divers objectifs :

- La réalisation,
- le raisonnement de niveau supérieur,
- le gain de temps de travail,
- le transfert de l'apprentissage,
- la motivation à la réussite,
- la motivation intrinsèque et continue,
- le développement social et cognitif,
- l'attraction interpersonnelle,
- le soutien social, les amitiés,
- la réduction des stéréotypes et des préjugés,
- la valorisation des différences,
- la santé psychologique, l'estime de soi,
- les compétences sociales,
- l'intériorisation des valeurs,
- la qualité de l'environnement d'apprentissage... et beaucoup d'autres.

Cependant l'arrivée du numérique ne fait que révéler certains blocages d'un travail (apprentissage) collaboratif : échanger des informations essentielles en vue commune avec efficacité est une étape supplémentaire que ne franchissent pas bon nombre d'organisations, faute de culture du partage d'une part, et des besoins élémentaires des individus d'autre part. Le travail collaboratif repose, avant tout, sur le volontariat et ne peut être une obligation.

Un apprentissage et un environnement plus personnalisés

La culture et la multiplicité des choix qu'offre le Web 2.0, combinées à ses possibilités de "mise en scène du je", appellent à une plus grande personnalisation des cheminements, tel qu'indiqué ci-dessus, mais aussi des modalités d'expression et des outils. Il peut s'agir d'une personnalisation très limitée : profils et pages personnelles, photos, etc., ajoutés à l'intérieur d'un environnement d'apprentissage institutionnel, centré sur le cours ou le trimestre plutôt que sur l'apprenant. Inversement, tel qu'évoqué au chapitre précédent, on parle d'une remise en cause plus fondamentale où **l'étudiant construit son environnement d'apprentissage personnel**, à partir de son propre choix d'outils, indépendamment des institutions successives qu'il fréquentera et où il constitue à la fois son portfolio, témoignant de sa formation continue comme de son expérience, et de son identité numérique.

Des pédagogies actives et des apprentissages plus contextualisés

Les outils du Web 2.0 favorisent de plus en plus un apprentissage dans l'action, plus authentique ou situé. L'apprenant peut par exemple y construire des ressources utiles par la communauté. Un exemple : [articles](#) produit par les stagiaires Animacoop sont réutilisés par les formateurs dans la production de nouveaux cours

Des contenus multimédias

Un autre défi que présentent ces outils pour les pédagogues est l'évolution vers des ressources d'apprentissage beaucoup moins textuelles. La vidéo, en particulier connaît une popularité fulgurante.

- L'utilisation du *blog* : permet de laisser des traces de ses apprentissages et est excellent dans les pratiques d'évaluations formatives.
- Le *wiki* montre les contributions de chacun à un travail collaboratif.
- La vidéo et la vidéoconférence permettent d'évaluer l'expression orale ou l'appropriation des contenus. On peut aussi construire à partir des contenus existants : exemple évaluer ou compléter un article d'un *wiki*.

L'utilisation de l'outil approprié

Placé devant une abondance de types d'outils, le formateur doit pouvoir choisir ceux qui sont les plus pertinents en regard de l'apprentissage souhaité. Souvent l'institution ne l'a pas fait pour lui, il doit aussi sélectionner les logiciels pour les supporter. Les discussions entre enseignants sur des forums spécialisés montrent une perplexité devant la multiplicité des outils offerts et la difficulté d'établir lequel est le plus approprié à leur activité pédagogique. Plus loin nous vous proposons une petite sélection d'outils classés selon leurs usages.

Accompagnement

Pour dépasser le niveau du simple commentaire ou de la mise en forme, pour progresser vers des apprentissages de plus haut niveau, comme le développement de l'argumentation, de la critique et de la synthèse, un accompagnement pédagogique soutenu est essentiel.

L'encadrement de cheminements interactifs comme ceux que permet le Web 2.0 demande donc non seulement plus de temps, mais aussi une disponibilité plus grande. Pour faire face à ce besoin accru de temps et de disponibilité, plusieurs solutions sont avancées.

- Le besoin d'établir, dès le départ, des plages de disponibilité. de temps de "micro mentors".
- Le travail collaboratif. L'encadrement était assumé en équipe de quatre professeurs : "Cette façon de faire avantage autant les étudiants, qui reçoivent une réponse dans un délai très court, que les professeurs, qui se partagent la tâche de répondre aux courriels".

Les outils

OUTILS DE FORMATEURS [et Pour les cours en ligne dans pédagogie, formation / Elzbieta \(elz\)](#)

Pour aller plus loin : veille partagée

Quelques sites sur la pédagogie et formation mise à jours par l'équipe OR

pédagogie, formation dans [Laurent Marseault \(furax37\)](#)

Les cours en lien :

- [Construire un module de formation en ligne](#)
- [Règles du pédagogue](#)

Google agenda

Auteur de la fiche : Hélène Laxenaire - SupAgro Florac

Licence de la fiche : Creative Commons BY-SA

En introduction : Google Agenda est un outil Google permettant d'avoir un agenda en ligne (disponible sur un ordinateur ou un smartphone) qui peut être partagé et publié sur un site *web*. Cet outil permet de partager un agenda des événements et réunions d'une association, de connaître le *planning* des collaborateurs mais aussi de mettre en place un *planning* de réservation de ressources (une salle par exemple).



Site officiel : <https://www.google.com/calendar/>

Famille d'outils : Bureautique en ligne

Présentation : Google Agenda est un calendrier en ligne qui peut être visible en ligne et partagé. Il est également possible de l'afficher sur un site internet. Google permet d'importer d'autres *planning* (créés sous Google Agenda ou au format ICS) ce qui permet de pouvoir consulter plusieurs agendas sur la même page. En outre, il permet au sein d'un groupe dont tous les membres utilisent Google Agenda de voir les disponibilités des uns et des autres et de les inviter à des réunions à une heure donnée.

Pré-requis :

- Avoir un compte Google

Quelques applications :

- Afficher sur un site internet les prochaines réunions d'une association.
- Partager un agenda pour caler l'arrivée des intervenants à un événement. Toutes les personnes qui récupèrent les informations des heures d'arrivée le cor le même agenda partagé qui est également utilisé pour noter qui va les accueillir à la gare.
- Gérer le planning des réservations d'une salle de réunion

Prise en main : Prise en main grâce à ce tutoriel : <http://www.apoliade.com/frotsica/images/pdf/numeriquetutogooglegenda.pdf>

Pour aller plus loin :

- Une visite complète de Google Agenda :

- 15 astuces pour Google Agenda : <http://www.blogdumoderateur.com/astuces-google-agenda/>

Avantages :

- Permet de voir d'un seul coup d'oeil les disponibilités de tous les membres.
- Permet de compiler des données impliquant des horaires à plusieurs.
- Possibilité d'importation et d'exportation des agendas au format ICS utilisable par d'autres logiciels type Thunderbird, donc l'agenda peut être partagé avec des personnes ne souhaitant pas avoir ou n'ayant pas de compte Google.

Inconvénients :

- L'agenda est en ligne donc son utilisation est plus contraignante qu'un agenda papier, sauf si on a un *smartphone*.
- C'est encore du Google !

Licence : Logiciel propriétaire, Gratuit

Utilisation : Facile

Installation : Ne s'installe pas

L'éducation utilise une licence Creative Commons défectueuse, par Richard Stallman

Auteur de la fiche : Hélène Laxenaire - SupAgro Florac

Licence de la fiche : Creative Commons BY-SA

Idées développées par l'auteur dans le domaine de la coopération dans ce livre, cette conférence : Dans cet article Richard Stallman dénonce l'utilisation des licences CC-BY-NC et CC-BY-NC-SA pour les documents pédagogiques et les oeuvres de références et appelle à utiliser plutôt les licences CC-BY et CC-BY-SA.



Des licences Creative Commons libres et d'autres non-libres

Parmi les licences proposées par Creative Commons, deux licences sont véritablement libres (cf. [la définition de logiciel libre du projet GNU](#)) :

- La licence CC-BY-SA qui autorise la diffusion, la modification, même dans un cadre commercial mais avec l'obligation que l'oeuvre dérivée soit sous la même licence.
- La licence CC-BY, identique à la précédente, si ce n'est qu'il n'y a pas d'obligation de licence pour les oeuvres dérivées.

Les autres licences, qui ne permettent pas la modification et/ou l'utilisation dans un cadre commercial, ne sont de fait pas libres.

Les Oeuvres sous licences CC-BY-NC et CC-BY -NC-SA risquent de ne jamais pouvoir être diffusées dans un cadre commercial

Les licences permettant la modification mais pas l'utilisation dans un cadre commercial (CC-BY-NC et CC-BY-NC-SA) posent un problème qui va s'accroître avec le temps. En effet, la mention NC (non-commercial) de la licence Creative Commons, n'interdit pas strictement l'utilisation commerciale, elle oblige seulement les utilisateurs voulant avoir une utilisation commerciale de l'oeuvre à demander l'autorisation de l'auteur. Or, le fait de permettre la modification de l'oeuvre multiplie le nombre de versions qui après plusieurs années peuvent être très nombreux et donc impossible à joindre pour leur demander leur autorisation. Richard Stallman propose une modification de ces licences pour qu'elle permettent de définir la personne à qui l'on peut demander l'autorisation.

Les oeuvres censées servir à des tâches pratiques doivent être sous licence libre

Pour Stallman, une oeuvre devant servir à une utilisation *pratique* doit être libre, ce qui est le cas des logiciels ou des cours. Pour être libres, les utilisateurs doivent avoir le contrôle complet de l'oeuvre servant à effectuer la tâche.

Il distingue donc les oeuvres servant à des tâches pratiques, dont les documents pédagogiques donc, des oeuvres artistiques, de divertissement ou qui reflètent une vision. Celles-ci ont légitimité à être protégées par une licence Creative Commons non-libre.

Note de l'auteur de la fiche : l'article de Richard Stallman est lui-même publié sous une licence non-libre, ce qui est cohérent avec son discours car il exprime une opinion

Présentation rapide de l'auteur de l'ouvrage : Richard Stallman est un programmeur renommé et un militant du logiciel libre. Il est à l'origine du projet GNU et de la licence publique générale GNU connue aussi sous l'acronyme GPL, C'est un des pères du logiciel libre.

Citations : Lorsqu'une oeuvre doit servir à effectuer une tâche pratique, il faut que les utilisateurs aient le contrôle de cette tâche, donc ils ont besoin de contrôle elle-même. Cela s'applique aussi bien à l'enseignement qu'au logiciel. Richard Stallman

Référence bibliographique : « L'éducation utilise une licence Creative Commons défectueuse, par R. Stallman » [en ligne], 31 janvier 2013, disponible sur <<http://www.framablog.org/index.php/post/2013/01/31/stallman-creative-commons-non-commercial>>, (consulté le 4 février 2014).

La stigmergie

Auteur de la fiche : Heather Marsh, traduction collaborative par des membres du groupe AnimFr

Licence de la fiche : Creative Commons BY-SA

Description :



La stigmergie : un nouveau modèle de gouvernance collaborative

Si le modèle concurrentiel crée des redondances et gâche des ressources sur la protection des idées, la publicité et autre, le modèle coopératif gâche beaucoup de temps et de ressources à discuter et à discuter les discussions. Entre ces deux modèles, la stigmergie, une nouvelle méthode de gouvernance inspirée du mode d'organisation des insectes sociaux, pourrait offrir un modèle alternatif plus adapté à la collaboration dans des grands groupes.

C'est quoi la stigmergie ?

Définition de la stigmergie par Wikipédia :

La stigmergie est une méthode de communication indirecte dans un environnement émergent auto-organisé, où les individus communiquent entre eux en modifiant l'environnement.

La stigmergie a d'abord été observée dans la nature : les fourmis communiquent en déposant des phéromones derrière elles, pour que d'autres fourmis puissent suivre jusqu'à la nourriture ou la colonie suivant les besoins, ce qui constitue un système stigmergique.

Des phénomènes similaires sont visibles chez d'autres espèces d'insectes sociaux comme les termites, qui utilisent des phéromones pour construire de grandes complexes structures de terre à l'aide d'une simple règle décentralisée.

Chaque termite ramasse un peu de boue autour de lui, y incorporant des phéromones, et la dépose par terre. Comme les termites sont attirés par l'odeur, ils déposent souvent leur paquet là où d'autres l'ont déjà déposé, ce qui forme des piliers, des arches, des tunnels et des chambres.



Application du modèle stigmergique aux organisations

La théoricienne Heather Marsh a écrit un article remarquable sur l'application de principes issus de la stigmergie à la collaboration dans des grands groupes et une méthode de gouvernance alternative à mi-chemin entre les organisations fonctionnant sur un modèle de compétition et celles fonctionnant sur un modèle de coopération.

J'ai récemment participé à la traduction collaborative du texte avec plusieurs autres membres du groupe AnimFR.

Voici une copie de l'article traduit. Pour améliorer la lisibilité j'ai ajouté quelques titres de sections qui n'étaient pas présent dans le texte original.

Stigmergie

(article initialement publié par Heather Marsh voir l'article original en anglais)

Cet article fait partie de la série : "Gouvernance et autres systèmes de collaboration à grande échelle"

La stigmergie est un mécanisme de coordination indirecte entre agents ou actions. Le principe est qu'une trace laissée par une action dans l'environnement stimule l'accomplissement de l'action suivante, que ce soit par le même agent ou un agent différent.

De cette façon, les actions suivantes tendent à se renforcer et bâtir sur l'existant, ce qui conduit à l'émergence spontanée d'une activité d'apparence cohérente et systématique. La stigmergie est une forme d'auto-organisation. Elle produit des structures complexes sans avoir besoin de plan, de contrôle ou même de communication directe entre les agents - Wikipédia -.

Le problème des organisations actuelles

Un système basé sur les personnes ne permet jamais de collaboration à grande échelle sans un système de représentation, comme on en voit dans les organisations comme les Nations Unies. Si nous voulons quitter le système de représentation tout en permettant à toutes les voix d'être entendues, nous devons trouver de nouvelles méthodes de collaboration qui marchent avec des systèmes basés sur les idées ou les actions. Des groupes concentriques d'utilisateurs avec des communautés épistémiques et des passerelles de connaissances peuvent fonctionner pour des systèmes fondés sur les idées; pour les systèmes agissants, la stigmergie peut être une meilleure option.

À l'heure actuelle, la réponse habituelle à une situation qui nécessite une action c'est de créer une entité nominale, sous la forme d'un comité, une commission, une organisation, une entreprise, une organisation non gouvernementale, une agence gouvernementale, etc... Trop souvent l'action n'apparaît jamais car il y a une focalisation sur l'organisation et les personnes impliquées.

Le modèle concurrentiel

La plupart des systèmes actuels sont gérés par des organisations concurrentielles. La compétition crée des redondances, ralentit et gaspille des ressources sur la protection des idées, la publicité et autre. La compétition nécessite aussi du secret ce qui bloque progrès, évaluation et fait perdre des idées et des opportunités et droits d'auteurs réduisent encore plus la vitesse et le potentiel de suggestion d'idées. Les gens qui ont la plus grande expertise ne collaborent pas à moins d'être recrutés sur le même projet.

Le modèle coopératif

Traditionnellement l'alternative à la compétition a été la coopération. Celle-ci est au plus efficace uniquement dans les groupes de deux à huit personnes. Pour des groupes supérieurs à 25 personnes, la coopération est terriblement lente, un exercice de gestion de caractères qui dégénère rapidement en discussions sans fin et broyage dans le sens du poil de sensibilités heurtées, elle est extrêmement vulnérable aux "agents provocateurs", et, dans les groupes de grandes tailles aboutit rarement à quoique ce soit de valable. La coopération repose traditionnellement sur le principe démocratique que toutes les voix sont égales, donc elle ne permet pas de leaders, d'utilisateurs avec une expertise, énergie ou compréhension accrue, d'avoir une influence plus importante que ceux agissant en périphérie.

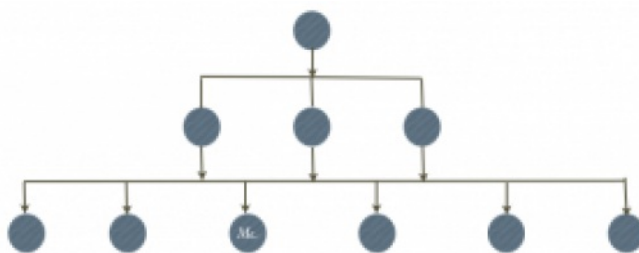
La coopération gaspille beaucoup de temps et de ressources à discuter et à discuter les discussions. Dans un système basé sur l'action, la discussion est rarement nécessaire, car l'opinion de ceux qui ne font pas le travail a probablement peu de valeur, sauf dans le cas où un conseil est sollicité auprès d'une personne expérimentée et de confiance.

La coopération et les systèmes basés sur la coopération sont généralement dominés par des personnalités extraverties qui prennent des décisions pour le travail des autres et créent un ressentiment justifié auprès de ceux qui font le travail. La plupart des travailleurs n'apprécient pas un système hiérarchique comme montré dans le diagramme ci-dessous, car ils perdent de l'autonomie, la maîtrise et le contrôle créatif de leur propre travail; que le système de prise de décision soit hiérarchique ou horizontal, le sentiment final n'est pas différent.

Les systèmes coopératifs utilisent fréquemment le consensus ou le vote pour prendre des décisions pour tout le groupe; ces méthodes risquent de ne pas produire les meilleurs résultats car beaucoup de gens ne comprendront pas le travail s'ils ne le pratiquent pas, et ils peuvent demander des choses qu'eux-mêmes ne voudraient pas faire. Les systèmes basés sur le consensus sont aussi sensibles à "l'esprit de ruche", l'appropriation par le groupe des idées et du travail d'individus ce qui peut encore plus de ressentiment.

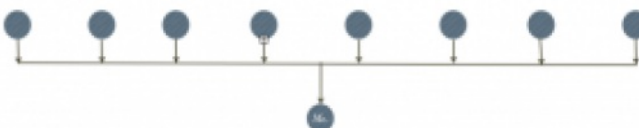
Système hiérarchique

(contrôle du groupe par un individu)



Hiérarchie de consensus

(contrôle des individus par le groupe)



Stigmergie

Dans le schéma de la stigmergie ci-dessous, tous les travailleurs ont une autonomie complète pour créer comme ils le souhaitent; le pouvoir du groupe d'utilisateurs réside dans sa capacité à accepter ou rejeter le travail. Comme il n'y a pas de personne désignée pour accomplir une tâche, les utilisateurs sont libres de créer une alternative s'ils n'aiment pas ce qui est proposé. Les travailleurs sont libres de créer sans prendre en compte l'acceptation ou le rejet; dans le schéma ci-dessous

travaux peuvent être acceptés par le groupe le plus important, une alternative par un autre groupe d'utilisateurs, une autre uniquement par un petit groupe, et parfois un seul travailleur sera seul avec sa propre vision des choses. Dans tous les cas, les travailleurs restent libres de créer comme ils l'entendent. L'histoire n'a pas montré radicalement innovantes qui aient reçu une acceptation générale immédiate et l'histoire a également fait la preuve que les idées radicalement neuves sont le résultat de vision solitaires; laisser le contrôle du travail au consensus de groupe seulement résulte dans une paralysie de l'innovation.



Compétition et coopération : 2 modèles de "contrôle a priori"

Dans un environnement compétitif, une nouvelle idée est jalousement gardée, légalement protégée et entourée de secret. De gros efforts sont faits pour trouver des supporteurs de l'idée, en même temps que l'on s'assure que l'idée reste légalement protégée (couverte par des protections légales) tels que des accords de confidentialité. L'idée reste inextricablement liée à son créateur jusqu'à ce qu'elle soit transférée à un autre propriétaire, et tous les contributeurs travaillent pour le propriétaire de l'idée. Les contributeurs doivent ensuite être récompensés par le propriétaire, ce qui limite le potentiel de développement et gâche toujours plus de ressources (légaux, actions en justice etc. Les contributeurs n'ont pas d'intérêt particulier à ce que le projet réussisse ou échoue, et n'ont pas la motivation de contribuer plus que pour quoi ils sont récompensés.

Par contre, si l'idée est développée de manière coopérative, elle doit d'abord être présentée par son auteur, qui devra essayer de persuader un groupe d'adopter l'idée. Le groupe doit être en accord avec l'idée elle-même, et avec chaque stade de son développement. La majeure partie de l'énergie et des ressources sont dépensées en communication, persuasion et management des susceptibilités, et le climat de travail est tendu par de l'argumentation et des luttes de pouvoir. Parce que le projet est conduit par un groupe, et même si c'est un groupe coopératif, le groupe est toujours en compétition avec d'autres projets similaires extérieurs, et gâche toujours des ressources et de l'énergie en secret, évangélisation etc. Les projets, qu'ils soient sur un modèle compétitif ou coopératif, mourront si le groupe qui le fait fonctionner se retire, et dans les deux cas, les personnalités du groupe existant vont attirer ou repousser les contributeurs. Les deux systèmes sont des systèmes hiérarchiques où les individus ont besoin de demander la permission de contribuer. Les deux sont focalisés sur l'autorité de personnalités qui approuvent une décision au lieu de se concentrer sur l'idée et l'action elle-même.

La stigmergie, un modèle avec "autorisation a priori"

La stigmergie n'est ni compétitive ni collaborative dans le sens communément admis du terme. Avec la stigmergie, une idée initiale est donnée librement, et elle est conduite par l'idée, pas par une personnalité ou un groupe de personnalités. Aucun individu n'a besoin de permission (modèle compétitif) ou de consensus (modèle coopératif) pour proposer une idée ou initier un projet. Il n'y a pas besoin de discuter ou de voter une idée, si une idée est intéressante ou nécessaire, elle va suivre son intérêt. L'intérêt viendra de personnes activement impliquées dans le système et qui auront la volonté de fournir les efforts pour porter le projet plus loin. Cela n'exclut pas de votes vides de personnes qui n'ont qu'un tout petit peu d'intérêt ou d'implication dans le projet. Tant que le projet est soutenu ou rejeté sur la base d'efforts contributifs et non pas sur des votes vides, la contribution de personnes engagées dans l'idée aura plus de poids. La stigmergie met aussi les individus en situation de contrôler leur propre travail, ils n'ont pas besoin de la permission du groupe pour leur dire avec quelle méthode travailler ou à quelle partie contribuer.

La personne qui a eu l'idée initiale peut effectuer ou non des tâches pour avancer le projet. La promotion de l'idée se fait par le volontariat, par un groupe enthousiaste par l'idée; cela peut être ou peut être pas ceux qui la mettront en oeuvre. Il n'est pas nécessaire de chercher des fonds et des soutiens; si une idée est bonne elle se fera. (en pratique, ce n'est pas encore vrai, car il y a peu de gens qui ont du temps libre à offrir à des projets basés sur le volontariat, la plupart étant à un travail rendu obligatoire par le système financier existant. De plus nous vivons encore dans un système basé sur les personnes/personnalités où seuls les personnalités les plus fortes sont entendues). Le secret et la compétition ne sont pas nécessaires car une fois qu'une idée est donnée, celle-ci et tous les nouveaux développements appartiennent à ceux qui choisissent de travailler dessus. N'importe qui peut proposer un travail, l'idée ne peut pas mourir ou être mise en pause par une personne; l'acceptation ou le rejet concerne le travail fait, et non pas la personne qui l'a fait. Toutes les idées sont acceptées ou rejetées en fonction des besoins du système.

La responsabilité et les droits du système sont entre les mains du groupe des utilisateurs dans son intégralité, pas seulement les créateurs. Il n'y a pas de raisons pour lesquelles des personnes quittent le système pour des questions de conflits de personnes comme il n'y a pas besoin de communication au-delà de l'accomplissement des tâches et à habituellement beaucoup d'activités relevant d'une autonomie complète. Comme personne n'est propriétaire/possède le système, il n'y a pas de nécessité de protéger le système par un groupe concurrent afin de faire évoluer la propriété du système vers un autre groupe.

La stigmergie laisse peu d'espace aux agents provocateurs car seuls les besoins du système sont pris en compte. Quiconque agit contre la fonctionnalité du système est beaucoup plus facile à voir et à empêcher d'agir que quelqu'un qui bloque les avancées avec des discussions sans fin et le développement de conflits de personnes. Parce que le système est la propriété de tous, il n'y a pas non plus de *leader* à viser.

Noeuds

Plus le travail progresse et plus l'équipe principale et ses membres se développent, plus des personnalités intéressées et dévouées émergent, ce qui commence à donner au projet) une direction. Des spécialités se forment autour des intérêts de l'équipe principale étant donné que l'équipe principale produit la majeure partie du travail et que ce travail est le plus valorisé par le reste des usagers. Les systèmes au-delà d'un certain niveau de complexité commencent à manquer de cohérence et à mesure que l'énergie et la focalisation du groupe se rétrécit en suivant les intérêts de l'équipe principale et la disponibilité des ressources. Certaines parties du système original peuvent ainsi rester inachevées.

Avec l'arrivée de membres supplémentaires, plus de personnes feront l'expérience de la frustration liée à une utilité ou une autonomie limitée. Certains de ces membres trouveront un intérêt dans le travail laissé inachevé et ils créeront un nouveau noeud de membres dans les mêmes dispositions et de nouvelles personnes pour

en charge le travail non accompli. De façon alternative, des usagers occasionnels et des observateurs du système, qui n'ont pas l'envie ou l'expertise pour être dans le système originel, verront un nouveau besoin et démarreront un nouveau noeud. La stigmergie encourage la fragmentation en différents noeuds plutôt qu'un modèle entrepreneurial traditionnel d'acquisition et d'expansion sans fin. Parce que chaque individu n'est responsable que de son propre travail, et que personne ne dirige un groupe de contributeurs, l'expansion signifie plus de travail pour l'individu et une perspective d'auto-limitation. Au fur et à mesure que le système se développe, le travail supplémentaire exige à la fois des ressources supplémentaires et de nouvelles fragmentations. Comme la communication est plus facile et qu'il y a plus d'autonomie dans des groupes plus petits, la fragmentation est le résultat le plus probable du développement.

La communication entre les noeuds d'un système s'établit sur la base du besoin. La transparence permet à l'information de circuler librement entre les différents noeuds mais une relation formelle ou une méthode de communication n'est ni nécessaire ni souhaitable. Le partage d'information est guidé par l'information elle-même et les relations personnelles. Si une donnée est pertinente pour plusieurs noeuds elle sera immédiatement transmise à tous, aucune rencontre formelle entre des noeuds officielles/légitimes n'est nécessaire.

N'importe quel noeud peut disparaître sans affecter le réseau, et les fonctionnalités subsistantes nécessaires peuvent être récupérées par d'autres. Les noeuds qui s'aperçoivent qu'ils travaillent sur les mêmes tâches sont susceptibles de s'associer, ou bien certains seront rendus obsolètes par le manque d'usage. De nouveaux noeuds sont créés seulement pour remplir un nouveau besoin ou fournir une meilleure fonctionnalité; il est inefficace que la même tâche soit exécutée deux fois. N'arrive que quand un deuxième groupe trouve une méthode alternative que le premier groupe ne souhaite pas adopter. Dans ce cas, le meilleur système gagne le soutien de la part du groupe d'utilisateurs et l'autre système disparaîtra ou restera comme une alternative précieuse. N'importe quel utilisateur peut contribuer au noeud qui correspond le mieux à leurs intérêts et leurs capacités ou contribuer à plusieurs noeuds.

Le futur

Un nouveau système de gouvernance ou de collaboration qui ne suit pas un modèle hiérarchique concurrentiel aura besoin d'intégrer la stigmergie dans la plupart des systèmes fondés sur l'action. Il n'est ni raisonnable ni souhaitable pour la pensée et l'action individuelle d'être soumises au consensus de groupe pour des sujets qui concernent pas le groupe, et il est franchement impossible d'accomplir des tâches complexes si chaque décision doit être présentée pour approbation : c'est la grande faiblesse du modèle hiérarchique. Le succès incroyable de si nombreux projets Internet est le résultat de la stigmergie, pas de la coopération, et c'est la stigmergie qui nous aidera à construire rapidement et efficacement et à produire des résultats bien meilleurs que ce que chacun d'entre nous envisage au commencement.

Article original :

Heather Marsh, « Stigmergy » [en ligne], disponible sur <<http://georgiebc.wordpress.com/2012/12/24/>>, (consulté le 30 janvier 2014).

Netvibes

Auteur de la fiche : Outils Réseaux

Licence de la fiche : Creative Commons BY-SA

En introduction : Netvibes est un service en ligne qui permet de créer un portail réunissant des flux RSS (il y a d'autres fonctionnalités, mais c'est la plus intéressante) titre personnel (veille, suivi) ou pour un groupe, projet ou territoire.



Site officiel : <http://www.netvibes.com>

Famille d'outils : Outils de veille

Présentation :

Pré-requis : Navigation sur Internet.

Quelques applications :

- [Univers Netvibes de la ville de Brest](#)
- [Univers Netvibes de la FING](#)
- [Pour les professionnels de l'information et de la documentation](#)
- [Médiathèque de Digne](#)
- [Médiathèque du Pays de Roman](#)

Prise en main :

Netvibes

View more [PowerPoint](#) from [Lorient](#)

Pour aller plus loin : **Espace de test** : [Site officiel](#)

Documentation :

- [Présentation et tutoriel par Frédéric Soussin \(projet ADN - Créatif\)](#)
- [Rechercher, collecter et partager des informations en ligne avec Netvibes](#) (Utilisation de Netvibes dans un CDI)

Avantages :

- Permet de créer un portail très ouvert et actualisé pour un groupe, un territoire. Permet de se créer un bureau personnel en ligne où centraliser sa veille.

Inconvénients :

- C'est un service en ligne (y a-t-il pérennité des données ?), il faut se créer un compte.

Licence : Logiciel propriétaire, Freemium

Utilisation : Facile

Installation : Ne s'installe pas

Quels outils pour quoi faire ? (selon le type de groupe)

Auteur de la fiche : Outils-réseaux

Licence de la fiche : Creative Commons BY-SA

Description :

Grille de décision

Quel type de groupe ?

TAILLE : gérer la parole	PETIT GROUPE : échanges immédiats	GROUPE MOYEN : faciliter les échanges	GRAND GROUPE : gérer l'ensemble
ETENDUE : renforcer les liens	GROUPE LOCAL : se synchroniser	GROUPE NATIONAL : retrouver le local	GROUPE MONDIAL : retrouver le global
VOCATION : adapter les outils aux objectifs	CONVIVIALITE : maîtriser l'informel	PRODUCTION : maîtriser les tâches critiques pour Co-construire	DIFFUSION : publier
MATURITÉ : vers l'autonomie	ENFANT : initier le premier pas	ADOLESCENT : gérer les conflits	ADULTE : rester ouvert

PETIT GROUPE : Échanges immédiats

- Courrier électronique.
- Outils de communication synchrone.

Cette famille d'outils regroupe tous ceux qui permettent de dialoguer en direct et à distance :

- Les outils de *chat* ou de messagerie instantanée : on dialogue par écrit en temps quasi-synchrone.
- Les outils de téléphonie par IP : on peut discuter à l'oral (transmission de la voix).
- Les outils de visio-conférence : on peut dialoguer par oral et se voir (transmission du son et de l'image).

GROUPE MOYEN : faciliter les échanges

- Liste de discussion, de diffusion, *forum*

Description : Une liste de discussion ou liste de diffusion est une utilisation spécifique du courrier électronique qui permet le publipostage d'informations aux utilisateurs qui y sont inscrits.

- Liste de discussion : liste d'échange, par courrier électronique, sur un sujet ou pour un groupe. Tout le monde peut écrire à la liste, tout le monde reçoit ce

la liste (n vers n).

- Liste de diffusion : liste en lecture seule, par courrier électronique, pour diffuser par exemple une lettre information ou "newsletter". La lettre est diffusée à l monde mais aucun des destinataires ne peut intervenir dessus ou communiquer vers les autres inscrits à la liste de diffusion (1 vers n).
- *Forum Web* : liste de discussion "en ligne" : on consulte, on crée un message et on répond *via* son navigateur *Web*. Les messages sont classés par fils de discussion.

GRAND GROUPE : Gérer la quantité d'échanges

- Nuage de mots clés

Le nuage de mots-clés (*tag cloud* en anglais) est une représentation visuelle des mots-clés (*tags*) les plus utilisés sur un site *web*. Généralement, les mots s'affichent dans des polices de caractères d'autant plus grandes qu'ils sont utilisés ou populaires.

Voir la définition de [Wikipedia](#)

Synthèses : voir l'exemple de [l'utilisation des listes à Tela Botanica](#)

GROUPE LOCAL : Se synchroniser

- Agenda partagé

Des agendas visibles sur Internet et que l'on peut compléter à plusieurs.

GROUPE NATIONAL : Retrouver le local

- Annuaires

Il n'existe pas d'outils clés en main pour réaliser des annuaires. Mais c'est un outil qui est souvent présent dans d'autres systèmes :

- les outils de réseaux sociaux permettent par exemple de créer un annuaire des membres,
- les CMS proposent généralement une inscription informatique et proposent ainsi une liste de membres, on peut créer une liste de membre dans un *wiki* et une page pour chacun.

- Cartographie

Des systèmes pour installer des cartographies interactives sur un site Internet. On peut s'en servir pour cartographier une communauté, un réseau en création : indispensable pour initier de la coopération !

GROUPE MONDIAL : Retrouver le national

CONVIVIALITÉ : Maîtriser l'informel

- Trombinoscope
- Réseaux sociaux et micro-blogging

Les réseaux sociaux : service basé sur le *web* qui permet aux individus de construire un profil public ou semi-public dans un système limité, d'articuler une liste d'utilisateurs auxquels ils sont reliés, de voir et de naviguer à travers leurs propres relations et celles faites par les autres utilisateurs.

Voir une vidéo expliquant le concept par [Common Craft](#)

Une présentation sur [les réseaux sociaux](#)

- Le micro-blog (parfois appelé mini-blogue) :
- C'est un dérivé concis du blog, qui permet de publier un court article, plus court que dans les *blogs* classiques, les articles pouvant être de type texte court peuvent également contenir une image ou même une vidéo embarquée. Les flux d'agrégation sont plus légers que dans les *blogs* traditionnels et peuvent tout le message. La diffusion peut également être restreinte par l'éditeur à un cercle de personnes désirées. ([article issu de Wikipedia](#))

PRODUCTION : Maîtriser les tâches critiques pour Co-construire

- Wiki
- Partage de documents :

Dans un groupe, il est souvent indispensable de partager des documents et des ressources. Pour cela, il existe soit des systèmes en ligne prêts à l'emploi ou d'autres libres à installer sur un hébergement. L'idéal est de choisir des dispositifs qui permettent une synchronisation.

- Bureautique en ligne :

De plus en plus, on peut transférer son bureau sur Internet : les outils de bureautique en ligne sont de plus en plus utilisés. Leur avantage est de permettre une collaboration collective et en temps réel : idéal pour impulser de la coopération !

- Bookmarking social :

Le *social bookmarking* (en français "marque-page social", "navigation sociale" ou "partage de signets") est une façon pour les internautes de stocker, de classer, de chercher et de partager leurs liens favoris.

Définition issue de [Wikipédia](#)

- Carte heuristique :

Appelé aussi carte mentale (*mind map* en anglais), c'est une méthode de communication et de transmission des informations entre les personnes, sous forme graphique. Il s'agit de mettre au centre de la feuille le thème principal (mot ou dessin) et de développer à partir de là des branches contenant les différentes idées se rapportant au thème. Concept inventé par le mathématicien Tony Buzan dans les années 60.

Références :

- [Les cartes mentales comme outil éducatif](#)
- [Pétillant : un des sites de références sur les cartes heuristiques](#)

DIFFUSION : Publier et se faire connaître

- Lettre d'actualité et liste de diffusion.

- CMS

Content Management System, ou Système de Gestion de Contenu. Désigne une catégorie de logiciels facilitant la création, la mise à jour et la publication du contenu d'un site web. Parmi les outils les plus connus de cette catégorie : SPIP, Mambo (devenu Joomla), Ez Publish, Typo 3...

- Flux RSS et syndication

On appelle "RSS" ("*Rich Site Summary*" ou "*Really Simple Syndication*") un format de données utilisé pour diffuser les mises à jour de sites dont le contenu change fréquemment, sites d'information, blogs... Un flux RSS contient généralement le titre de l'information, une description synthétique et un lien vers une page décrivant en détail l'information. Le fichier RSS, appelé également flux RSS, canal RSS, fil RSS ou fil d'info, est maintenu à jour afin de proposer en temps réel les dernières informations publiées.

Il existe deux façons d'utiliser RSS :

- pour une utilisation personnelle. Il est alors nécessaire de disposer d'un outil spécifique, appelé "lecteur RSS" ou encore "agrégateur", pour s'abonner et accéder en un seul endroit les dernières actualités de sites web, sans avoir à les visiter.
- la syndication de contenus : la publication automatique sur un site Internet d'informations émanant d'autres sites.
- Blog

De "*Web – log*" : au départ, sortes de journaux intimes en ligne, ils se sont imposés sur la toile, pour devenir les supports d'une expression publique diverse : opinions, parole citoyenne, militante, témoignages, récit...

Il en existe différents types : services clés en main fournis (plate-formes de blog) ou logiciels libres à installer sur un serveur. Leur point commun : ils permettent au technicien d'écrire et publier des articles qui seront ensuite triés par dates.

ENFANT : Initier le premier pas

Outils simples

Rencontres

Modes d'emploi

Voir : [Mode d'emploi du wiki "stages courts"](#)

ADOLESCENT : Gérer les conflits

Règles de fonctionnement

- Sondages et formulaires.

Description : des outils pour réaliser des questionnaires en ligne. Certains traitent les réponses statistiquement (réalisation de graphiques, pourcentages).

ADULTE : Rester ouvert et jeune

Accueil des nouveaux, entrées dans le contenu par public

Voir [le portail de l'ONEM](#)

Règles du pédagogue

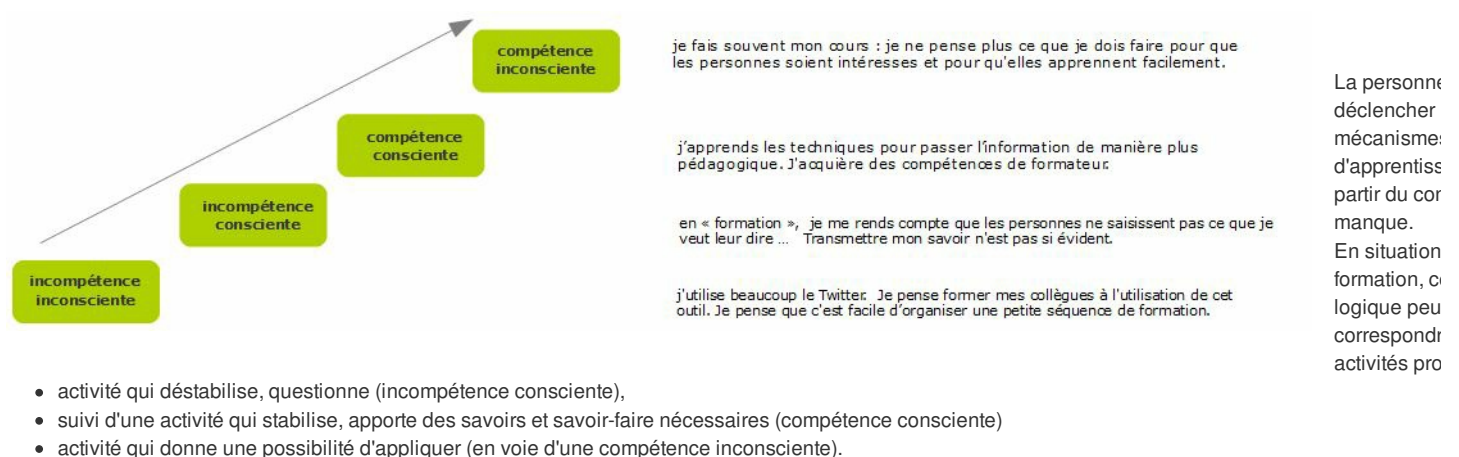
Auteur de la fiche : Outils-réseaux

Licence de la fiche : Creative Commons BY-SA

Description : Nous notons ici quelques principes auxquels il faut penser en construisant son action de formation.

Comment apprend-on ?

L'acquisition de la nouvelle compétence suit une progression à quatre étapes :



10 règles d'apprentissage d'adulte

- L'adulte n'est pas un enfant. Il n'obéit pas à des parents-formateurs.
- L'adulte n'est pas là pour s'amuser. Il se sent responsable et demande à ce qu'on reconnaisse en lui, ce sens de la responsabilité.
- L'adulte possède une expérience humaine, familiale, sociale et professionnelle sur laquelle le formateur doit s'appuyer.
- L'adulte travaille en équipe, même si parfois, il doit aussi travailler seul.
- L'adulte conjugue toujours théorie et pratique dans sa formation.
- L'adulte comprend très bien la logique de l'échange symbolique : donner-recevoir-rendre. Il fournira d'autant plus d'effort qu'il sentira que le formateur n'éprouve son temps et son énergie. Il n'hésitera pas à partager son savoir spécifique avec d'autres.
- L'adulte a besoin d'espaces de convivialité et de temps pour assimiler.
- L'adulte évalue toujours l'intérêt de son temps de formation.
- L'adulte sait et peut continuer à apprendre, même à un âge avancé.
- L'adulte respecte le savoir, mais encore plus la relation humaine.
- L'adulte n'est pas "une boîte à fiches"... et le savoir purement académique ne l'intéresse pas.
- L'adulte est ouvert à une approche pluridisciplinaire des problèmes. Il considère souvent une question comme "un problème à résoudre" concrètement.

Rythme de la journée

Des nombreuses études montrent que le niveau de productivité et d'attention change au fur et à mesure de la journée. Sur la journée "normale" de travail (9h-18h) observe les phénomènes suivants :

- **matinée** : est plus propice au travail intellectuel que l'après midi.

Alors on privilégie une activité démonstrative le matin et exercices d'application l'après midi.

- **les périodes d'hypoglycémie** : 11H30-12H30 et 17h00-18h00 environ : possible fatigue et irritabilité. A éviter les activités d'incompétence consciente, par les travaux en petits groupes ou binôme.
- **la période de digestion forte** : 14H-15h30 environ : passivité, l'endormissement et dissipation. Les exercices d'application, de découverte sont à privilégier
- **la durée optimale d'une journée de formation** : 7h L'effort de concentration est difficilement soutenu plus longtemps.

Comment retient-on l'information ?

A penser en préparant les supports des cours. Nous retenons :

- 10% de ce que nous lisons.
- 20 % de ce que nous écoutons.
- 30 % de ce que nous voyons.
- 50 % de ce que nous voyons et entendons en même temps.
- 80 % de ce que nous disons.
- 90 % de ce que nous disons en faisant en étant impliqués.

Courants, démarches, méthodes, savoirs... De quoi parle-t-on ?

Un mini guide pédagogique pour connaître les concepts de bases.

Guide réalisé par www.foad-spirit.net

Pour aller plus loin

Les cours en lien :

[Courants pédagogiques et TIC](#)

Ce que nous avons appris de Cooptic

Les formations hybrides, liant les "enseignements" en présence et à distance, sont d'excellents outils de développement professionnel tout au long de la vie.

Cependant, plusieurs conditions sont nécessaires pour que ce type de dispositifs de formation devienne un réel écosystème d'apprentissage. L'expérience de Cooptic a renforcé nos convictions sur quelques conditions de réussite des formations à l'ère numérique.

La formation n'est plus une transmission pyramidale des savoirs, où celui qui sait passe l'information à celui qui apprend. C'est une co-construction des connaissances à partir de la mise en réseaux des informations disponibles, sélectionnées par le formateur, des connaissances et des expériences individuelles enrichies collectivement par les échanges réflexifs. Le processus formatif est explicité par le formateur pour que la formation permette d'apprendre à apprendre.

La personne est au centre de l'apprentissage. Mais cette personne est facilement connectée au monde et aux autres, grâce à des nouvelles technologies digitales. Dans la formation Cooptic et Animacoop, son équivalent français, nous expérimentons la construction des communautés apprenantes dont le fonctionnement est celui des communautés épistémiques (cf. *supra*). Les stagiaires publient des articles, créent des parcours de formation en devenant progressivement des "amateurs actifs". Cette nouvelle qualité des personnes en formation conjugue d'authentiques ambitions intellectuelles, pédagogiques, voire démocratiques, et ouvre large place au plaisir d'apprendre.

Le travail de formateur change car il assure plusieurs fonctions en parallèle :

- Formateur "expert" : il est le référent sur les sujets traités, il transfère les connaissances.
- Accompagnateur : il structure et accompagne la progression du groupe dans un environnement d'apprentissage fondé sur la communication et l'échange.
- Tuteur : il établit un lien individualisé avec chaque apprenant en aidant à surmonter l'effet d'isolement que les formations à distance induit.

- "Technicien" : il est garant du fonctionnement des dispositifs techniques.

Ces nouvelles "fonctions" assurées par un ou plusieurs formateurs nécessitent des changements profonds :

- Reconsidérer la "distance" comme un espace-temps de possibles interactions et apprentissages. On peut apprendre, créer des liens, travailler ensemble, une ressource dans des configurations multiples :
 - À distance asynchrone en contribuant selon ses disponibilités sur un espace d'écriture, en partageant des ressources... En échangeant par *mail* ou *fb*
 - À distance synchrones durant des conférences vidéo, ou échanges de pratique entre les groupes,
 - En présence et à distance à la fois... Il est possible d'organiser des cours en visio-conférence avec deux groupes en parallèle sur deux sites différents.
- Rendre la relation plus horizontale entre les formateurs, les stagiaires et le savoir. Dans les flux des informations et des échanges, le formateur est un élément d'autres.
- Adopter la méthode "surf"¹accepter les incertitudes et oser expérimenter durant le processus. Le formateur est garant de la méthodologie : il crée des conditions d'équilibre et ne maîtrise pas nécessairement la forme des résultats de coproduction.

Les éléments d'innovation et ses effets sur le dispositif de formation et l'apprentissage de la coopération

Ce que Cooptica innove	L'effet sur la formation	L'effet sur l'apprentissage de la coopération
Le choix d'un <i>wiki</i> comme plate-forme de formation	Dispositif technique très facile d'utilisation avec une ergonomie intuitive, un graphisme soigné. Le formateur veille à diminuer les éventuelles contraintes techniques.	Diminue la contrainte de participation. Met en confiance les outils. Crée le sentiment de plaisir. Incite à publier :
Un espace collectif et des espaces individuels	La plate-forme <i>wiki</i> permet de créer des espaces personnels liés facilement aux supports collectifs.	L'appartenance au groupe apprenant est naturelle (communs). L'apprentissage individualisé est possible.
Contenus ouverts	Les cours sont mis en ligne et accessibles à tous et au-delà de la formation.	Liberté de revenir sur les cours à tout moment. Plus de disponibilité pour les activités et les échanges.
Contenus d'apprentissage plus larges que les cours	La mise en ligne des cours "libère" du temps pour l'accompagnement dans l'acquisition des compétences.	Acquisition des savoirs-faire : "apprendre à apprendre" et "apprendre à faire avec les autres".
Structure modulaire	Des contenus sont divisés en unités (granularisation). Le parcours global est prédéfini, mais il peut être modifié pendant la formation.	La construction d'un parcours plus personnel est possible.
Approche systémique	Les contenus sont choisis pour correspondre à l'ensemble de l'activité, du réseau collaboratif et aux différents niveaux (individu, groupe, environnement).	Acquisition de grilles de lecture globale. Étude relative des processus collaboratifs.
Pluralité des parcours structurés	Parcours modulaires des cours (via d'un réseau). Parcours activité de groupes (communauté apprenante). Parcours "projet professionnel" (environnement collaboratif).	Multiples occasions de traiter les questions de coopération ; les pratiquer, les animer. Analyse de la coopération.
Changement progressif des tailles des groupes de travail	Les activités sont programmées sur la logique de progression : exercice individuel, en binôme, en groupe de 4-8	Pratique des communautés épistémiques. L'exercice de la coopération est éphémère (changement de groupe).
Mise en réseaux et échange des pratiques	L'activité est pensée comme un agrégateur de savoir. Le formateur est garant de la méthodologie.	Valorisation de ses expériences comme une source de connaissances (praticien réflexif). Forme particulière de professionnalisation des expériences des autres). Renforcement de l'estime de soi.
Coproduction des contenus	Une plate-forme évolutive : l'ajout de pages, de rubriques est possible par tous. Le formateur accompagne le processus, il est garant de sa cohérence.	Posture active face au savoir. Sentiment de créer un "bien commun".
Notion de "présence" à distance	Une articulation affinée des temps présence-distance. L'effort d'accompagnement est mis sur les interactions entre les participants. L'accompagnement "à distance" est systématisé (points fixes avec le formateur).	L'effet de distance est diminué voire transformé. Se dégage des méthodes de proximité de projets, de la coopération.

Pour en savoir plus : les communautés

épistémiques

Les communautés épistémiques peuvent être définies comme un [petit] groupe de représentants partageant un objectif cognitif commun de créer de la connaissance et une structure commune permettant une compréhension partagée. C'est un groupe hétérogène. Par conséquent, l'une des premières tâches des membres consiste à créer un codebook, une sorte de "**code de conduite**", qui définit les objectifs de la communauté et les moyens de les atteindre ainsi que des **règles de comportements collectifs**. Donc ce qui caractérise une communauté épistémique est avant tout l'**autorité procédurale**, qui est garante du progrès vers le but fixé tout en laissant aux participants une certaine autonomie.

La production de la connaissance s'est réalisée à partir des synergies des particularités individuelles. Cela nécessite que la connaissance qui circule au sein de la communauté soit explicitée. Cette explicitation se fait par la conversion de connaissances tacites individuelles en connaissances explicites et collectives. Les membres de la communauté épistémique sont unis par leurs responsabilités à mettre en valeur un ensemble particulier de connaissances. L'objet de l'évolution concerne donc la contribution individuelle à l'effort vers le but collectif à atteindre, et la validation de l'activité cognitive (production de la connaissance) de chaque membre se fait par les pairs selon les critères fixés par l'autorité procédurale. Il en est de même avec le recrutement de nouveaux membres dans ce type de communauté : il se fait par des pairs, selon des règles préétablies relatives au potentiel d'un membre à réaliser le but de la communauté.

Bibliographie

Cohendet, P., Créplet, F. et Dupouët, O., (2003), *Innovation organisationnelle, communautés de pratique et communautés épistémiques : le cas de Linux*, *Revue française de gestion*, n° 146, 99-121.

¹ Rosnay, Joël. *Surfer la vie : vers la société fluide*. Paris : Les liens qui libèrent, 2012