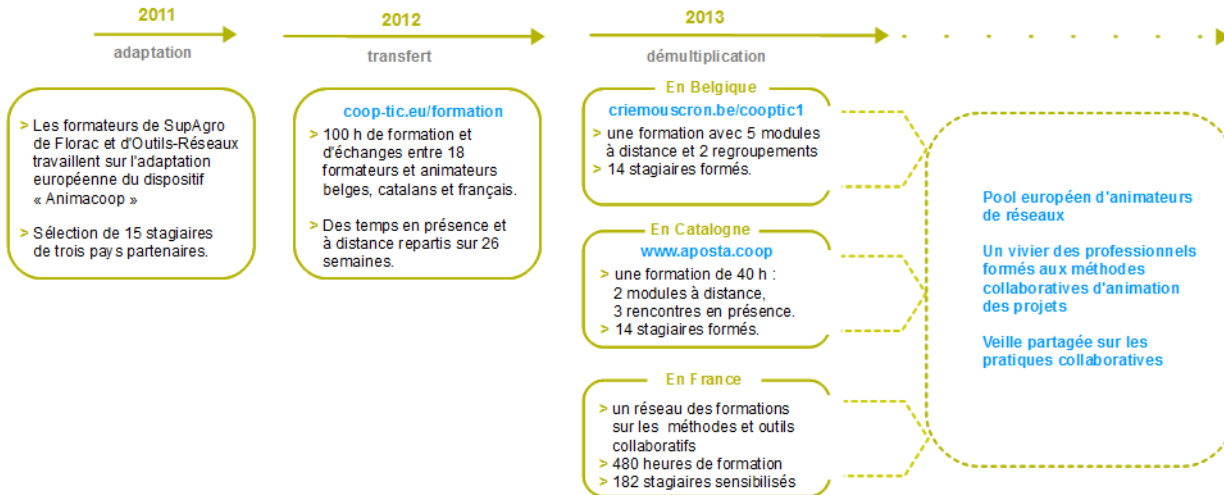


Présentation du projet Cooptic

Cooptic est une initiative de transfert d'innovation, financée par la Commission européenne dans le cadre du projet Leonardo da Vinci. Quatre partenaires spéciaux dans les pédagogies innovantes - SupAgro Florac et Outils-Réseaux (Montpellier), l'École de la coopération Aposta de Catalogne et le Centre Régional d'Initiative l'Environnement (CRIE Mouscron) de Wallonie - se sont associés pour travailler sur l'adaptation d'un dispositif de formation destiné aux animateurs de projets collaboratifs.

Durant Cooptic, ont été formées quinze personnes dans trois pays : Belgique, Espagne et France, afin qu'elle deviennent, à leur tour et dans leurs cercles respectifs, formatrices d'animateurs de projets et réseaux coopératifs.

Cooptic, c'est aujourd'hui 60 animateurs de réseaux qui constituent un véritable *pool* dans trois pays européens. Ce réseau s'est construit sur trois ans :



Présentation de l'équipe de partenaires

Le programme de **Cooptic** a relié quatre structures :



SupAgro Florac : Institut d'éducation à l'agro-environnement, assure depuis des années la formation des animateurs des nombreux réseaux thématiques et géographiques de l'enseignement agricole public ainsi qu'un appui technique. Reconnu nationalement pour l'expertise en sciences de l'éducation, ses activités d'expérimentation pédagogique et de promotion de dispositifs de formation innovants, Supagro Florac partage son savoir-faire avec ses partenaires du projet. Il assure également, le montage et la coordination de l'ensemble du projet.



Association **Outils-Réseaux** : Association "référence" en France sur le travail en réseau. Sa mission principale est d'initier et d'accompagner les pratiques coopératives en s'appuyant sur des outils méthodologiques et Internet. En 2010, Outils-Réseaux a mis en place le dispositif de formation Animacoop en direction des animateurs et professionnels œuvrant dans le champ de la coopération et l'animation de réseaux. Ce dispositif Animacoop fait l'objet d'adaptation du projet européen Cooptic.



Association **Aposta**, en Catalogne : École de la coopération chargée du transfert sur le territoire Catalan.



Association **CRIE** de Mouscron, en Wallonie. Association d'éducation à l'environnement chargée du transfert sur le territoire Wallon.

Ces partenaires ont associé les compétences de diverses institutions, universitaires, chercheurs, intervenants et collectivités locales engagées dans des démarches de développement participatif qui concourent activement à la rédaction d'une publication de cet *e-book* que vous pouvez découvrir maintenant.

Présentation du dispositif d'apprentissage

Le dispositif de formation Cooptic est fondé sur les principes éducatifs qui visent à accompagner le stagiaire vers l'autonomie et à renforcer sa capacité à agir et à acquiescer. L'apprenant est au centre de l'attention pédagogique. De ces principes découlent les choix de méthodes et moyens pédagogiques qui reposent sur trois idées : le caractère transversal des savoirs et compétences collaboratifs à acquiescer, un lien avec le projet professionnel des stagiaires, l'utilisation des outils numériques pour innover sur les pratiques pédagogiques.

Qu'apprend-on à la formation Cooptic ?

Les contenus de formation privilégient le développement des compétences opérationnelles liées à l'animation du projet collaboratif : gestion de l'information, cc des ressources, démarrage des dynamiques de réseau, animation de collectifs...

Ces contenus sont structurés autour de 12 concepts clés et 12 compétences collaboratives transverses :

	Concepts-clés				Savoir-agir			
environnement	Abondance	Contraintes	Légitimités	Échanges	Documenter	Produire	Organiser un événement	« passer à l'échelle »
groupe	Taille	Vocation	Maturité	Culture	Démarrer le réseau	Faire vivre le groupe	Gérer les conflits	Autoévaluer
personne	Convergence	Implication	Prise de conscience	Coordination	Intégrer le groupe	Se comporter	Gérer l'information	Se positionner

Ces compétences collaboratives sont traitées parallèlement sur trois niveaux :

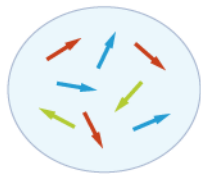
- Au niveau individuel, la formation développe l'implication de la personne dans un projet collectif,
- au niveau du groupe, elle traite de la compréhension des dynamiques de groupes, réseaux, communautés et des compétences de management d'un coll
- un troisième niveau d'environnement concerne les facteurs d'ouverture et de communication "à l'extérieur" de son réseau.

Comment apprend-on ?

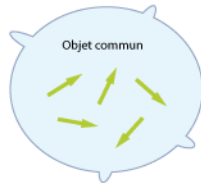
Durant 14 semaines de formation les stagiaires travaillent à distance et en présence suivant une progression sur trois parcours parallèles :

• Parcours individuel :

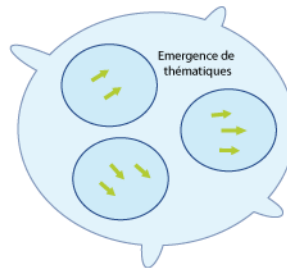
Les contenus mis en ligne suivent des étapes de la vie d'un réseau.



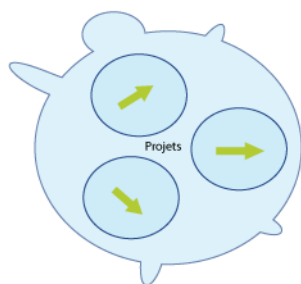
Collectif chaotique



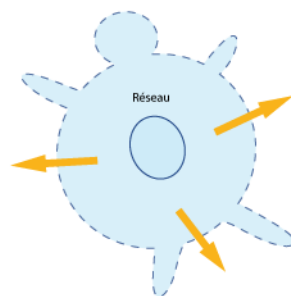
La communauté se forme



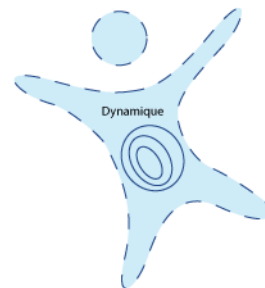
La communauté s'informe



La communauté se transforme



La communauté rayonne

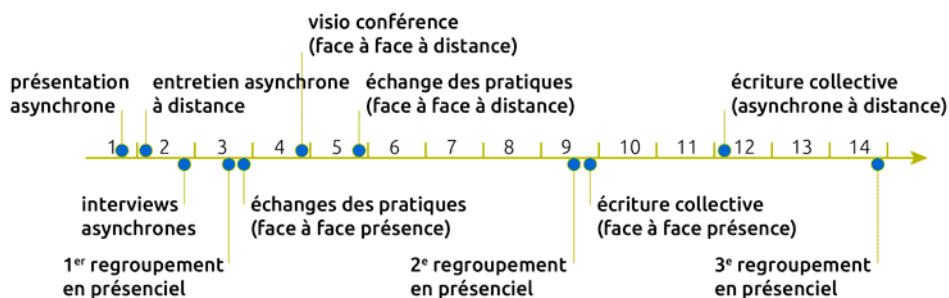


Le réseau s'ouvre et se consolide

- Formation du réseau : le groupe se forme, un "c individu" prend conscience d'être un groupe d'apprentissage.
- Le réseau s'informe : les échanges autour des p conduisent à l'émergence d'expériences et de p communs.
- Transformation du réseau : les phénomènes inc collectifs sont mis en œuvre dans le travail colle petits groupes.
- Rayonnement du réseau : la diffusion des résul travaux de coopération en dehors de la commu valorise le groupe.
- Consolidation du réseau : cela permet une éval une réflexion sur la façon de faire vivre la dynar l'ouvrir à d'autres.

• Parcours "collectif apprenant" :

Les stagiaires produisent collectivement de nouveau contenus.



- **Parcours projet :**

La mise en place d'un projet collaboratif par le stagiaire est un pré-requis, et les activités proposées se réfèrent à ce projet tout au long de la formation. En première semaine, les stagiaires présentent le contexte et l'objet de leur projet, puis ils testent les méthodes et outils proposés sur leur projet et relatent le tout sur un espace personnel d'apprentissage. À chacun des trois regroupements, un point d'étape rend compte des apports de la formation sur le déroulement du projet. La formation accélère le projet dans son contexte professionnel et réciproquement, les acquis de la formation sont plus "tangibles" car impliqués dans l'action

Pédagogie impactée par les nouvelles technologies

Un écosystème de formation :

Une méthodologie pour passer de la posture d'"animateur de réseaux" à "formateur d'animateurs de réseaux".

Une alternance de moments d'échanges en présence et à distance *via* des outils internet.

Une utilisation des outils et méthodes collaboratifs durant la formation.

Des moments d'échanges de pratiques.

Du travail individuel sur des projets collaboratifs des stagiaires.

Co-production des connaissances : des rubans pédagogiques de formation.

L'ebook de Cooptic

L'ebook que vous avez entre les mains regroupe les ressources utilisées lors de la formation Cooptic. Certaines ont été rédigées spécialement pour l'ebook car certains contenus avaient été présentés oralement lors de la formation. Cet ouvrage est un état nos connaissances dans le domaine de coopération et de la collaboration au moment de sa rédaction, fin 2013. Mais c'est un domaine qui commence juste à être étudié et nous continuons à expérimenter, à imaginer, à essayer, à rêver... même si la publication de cet ebook est l'aboutissement du projet européen Leonardo Cooptic, ce n'est pas une fin mais juste les premières pierres de nos futurs projets : une centre de ressources sur la collaboration ? Un MOOC ? Ou sans doute quelque chose qui n'existe pas encore ! Bonne lecture et bonnes futures petites expériences irréversible de coopération !

Ils ont participé à l'aventure !

Coordination :

Hélène Laxenaire

Auteurs :

Gatien Bataille

Jean-Michel Cornu

Antoine Delarue

FNAMI LR

Mathilde Guiné

Claire Herrgott

Emilie Hullo

Corinne Lamarche

Hélène Laxenaire

Heather Marsh

Laurent Marseault

Daniel Mathieu

Outils-réseaux

Jordi Picart i Barrot

Manon Pierrel

Frédéric Renier

Violette Roche

Elzbieta Sanojca

SupAgro Florac

Vincent Tardieu

Laurent Tézenas

Françoise Viala

et les stagiaires Animacoop

Dessins :

Eric Grelet

Conception des parcours

Claire d'Hauteville

Hélène Laxenaire

Elzbieta Sanojca

Traduction en français :

Traduction collaborative par des membres du groupe AnimFr (de l'article sur la [stimergie](#))

Traduction en anglais :

Koinos
Suzy Lewis-Vialar
Abdel Guerdane

Traduction en catalan :

Koinos
Jordi Picart i Barrot

Relecture (de la partie française) :

Caroline Seguin

Normalisation des fiches :

Cathy Azema
Gatien Bataille
David Delon
Corinne Lamarche
Hélène Laxenaire
Christian Resche
Cécile Trédaniel

Développement :

Florian Schmitt

Charte graphique :

Imago design

Montage et suivi du projet Leonardo :

Guy Levêque
Cathy Azema
Martine Pedulla
Stéphanie Guinard

Cet ouvrage a été réalisé dans le cadre d'un projet de transfert d'innovation (TOI) financé par l'union européenne au travers du programme Leonardo

Tous les contenus (textes, images, video) sont sous licence [Creative Commons BY-SA 3.0 FR](#). Cela signifie que vous pouvez librement les diffuser, les modifier et les utiliser dans un contexte commercial. Vous avez deux obligations : citer les auteurs originaux et les contenus que vous créez à partir des nôtres devront être publiés dans les mêmes conditions, sous licence CC-BY-SA.

Comment la vidéoconférence a sauvé mon réseau ?

Auteur de la fiche : Gatien Bataille

Licence de la fiche : Creative Commons BY-SA

Témoignage : Membre d'un réseau de structure d'éducation à l'environnement, j'ai vu au cours des années, la fréquence et la participation à nos réunions de cc diminuer sans cesse.

Ce sont principalement les temps de trajets qui plombaient nos réunions. Le plus souvent, le temps passé sur la route dépassait le temps de réunion...

Ceci a fini par décourager les plus motivés d'entre-nous...

Les réunions étaient de moins en moins fréquentées. Les décisions prises en séance étaient de moins en moins représentatives ...

La fréquence des réunions s'est mise à diminuer quasiment jusqu'à l'extinction.

J'ai proposé aux autres membres de relancer nos réunions mais en incluant deux réunions "virtuelles" entre chaque réunion "en présence" (trimestrielle).

Pour ce faire, j'ai formé soit en direct soit par petit tutoriel vidéo mes collègues à l'utilisation des [vidéobulles de Google](#).

Depuis plus d'un an et demi, nous utilisons ce moyen de communication pour réaliser nos réunions. Le résultat fut sans appel !

Le taux de participation est redevenu proche des 100 % et la fréquence de nos réunions est redevenue mensuelle.

La dynamique de réseau est de nouveau en marche.

Nos réunions durent 2h et les dates sont fixées de commun accord pour l'année.

Le changement majeur réside dans la durée de la réunion elle-même. Alors qu'auparavant pour cette même réunion de 2h, il aurait fallu à chacun d'entre nous 4h de trajet, maintenant la durée de réunion est de 2h montre en main et chacun reprend ses activités dans les 5 minutes qui suivent.

Quelques remarques tirées de cet exemple :

- Il est important de rassurer les participants en expliquant en présence le fonctionnement de l'outil.
- Les tutoriels vidéo sont d'une grande aide. Le fait que je les ai réalisés moi-même aide beaucoup. En effet, contrairement aux tutoriels "officiels" reprenant la situation "classique", mes tutoriels, commentés avec ma voix, montrent la situation précise qui sera vécue par les participants. C'est une vraie marche à suivre.
- Il est important de ne pas sous-estimer les petits soucis techniques de départ. Il a bien fallu 4 à 5 réunions pour que chacun trouve ses marques. J'ai été ferme et soutenant au début.
- Il est important que l'animateur maîtrise bien l'outil afin de déjouer tous les petits tracas qui surviennent (le plus souvent liés aux configurations différentes des participants).

- Il n'est pas inutile de prévoir 15 minutes en début de réunion pour bien caler le son et l'image de chacun (en général 3 minutes suffisent).
 - Il arrive que la connexion trop faible d'un participant crée de drôles de bruits en réunion (sorte de chasse d'eau).
 - Il est arrivé quelques fois que des "participants cachés" s'invitent dans nos réunions. Bien que pas "dramatique" (puisque c'était des collègues des parties de réunion), ces invités "non déclarés" (évitant bien de se montrer sur la vidéo ou de parler) ont créé une "gêne" dans le bon fonctionnement de la réunion. N'a-t-on pas demandé à ces "invisibles" de se déclarer ou de quitter la réunion.
 - Le langage non verbal n'est pas simple à saisir dans ce genre de réunion même si la vidéo de chaque participant est visible. Ceci demande un surcroît de la part de l'animateur de réunion. J'ai pour ma part, rapidement instauré l'utilisation de signe de la main pour permettre à chaque participant de faire coïncider "l'humeur" sur des paroles en cours. Ces signes me permettaient aussi de plus facilement distribuer la parole.
- Ce n'est pas parce que la réunion est en ligne qu'il ne faut pas un animateur de réunion... Peut-être même plus que dans une réunion classique !
- il est nécessaire d'être attentif au ton employé dans les réunions "virtuelles". Nous avons constaté que la "distance" nous faisait parfois employer un "ton" que nous ne nous serions pas permis si nous avions été en présence !
 - Dans les Vidéobulles de Google, il est facile de mettre en place un espace de co-écriture (Google Docs). Ceci offre une plus-value supplémentaire à l'outil plus de permettre des réunions à distance, il initie à la rédaction de PV à plusieurs mains !

Deux limites :

- L'outil présente une limite qui peut être gênante. Seuls 10 personnes peuvent prendre part à la réunion, tout au moins en vidéo. Il est possible d'accueillir des personnes supplémentaires mais avec la voix seulement.
- Il faut que les participants possèdent un compte Google (adresse Gmail)

Globalement, à l'usage, tous les participants ont trouvé cet outil super et je n'ai même plus à initier les réunions, chaque membre s'y étant mis !

Lien internet : <http://www.crie.be>

Comment produire un document à plusieurs centaines de personnes ? (2^{ème} partie)

Auteur de la fiche : Jean-Michel Cornu

Licence de la fiche : Creative Commons BY-SA

Description : [La première partie de ce texte est disponible ici](#)

Constitution du groupe

INVITATION À PARTICIPER

Pour constituer un groupe il faut commencer par y inviter des personnes. Cela peut se faire de façon collective et de façon individuelle. Les deux sont complémentaires. Une invitation n'est pas une inscription, il faut demander l'autorisation à une personne pour l'inscrire au groupe. Par contre, si celle-ci est intéressée, son inscription doit être la plus simple possible : cliquer sur un simple lien dans un *mail* en n'ayant à remplir qu'un minimum d'information (en général le prénom et le nom, parfois l'organisation. Le *mail* peut souvent être détecté directement. Il est possible de proposer en plus de cette première méthode, de répondre simplement au *mail* envoyé afin d'abaisser encore le seuil de passage à l'acte¹⁷. La réponse peut être traitée soit manuellement, soit mieux de façon automatique avec une adresse de retour qui pointe vers un robot qui permette d'inscrire directement la personne (en détectant dans l'adresse d'envoi son *mail* ou son compte sur le réseau social, ainsi que son nom).



Pour l'invitation collective, il faut tout d'abord choisir les créneaux de diffusion de l'information : listes *mails* de discussion ou de diffusion, réseaux sociaux, *newsgroups*. Il faut prendre garde de ne pas *spammer* des groupes où une telle invitation ne ferait pas partie de l'objet. Des endroits naturels où une telle invitation peut être envoyée seraient la liste des membres, les *newsletters* et les réseaux sociaux de la ou des organisations qui animent le nouveau groupe. Avec un CRM (*Customer Relationship Management*, système de gestion des profils et des envois dans une organisation), il est même possible de personnaliser le message d'invitation avec en particulier le prénom et/ou le nom de la personne.

POUR CEUX QUE L'ON SOUHAITE PARTICULIÈREMENT AVOIR DANS LE GROUPE

Pour la partie individuelle, il faut tout d'abord constituer une liste des personnes que l'on souhaiterait avoir dans le groupe. Cela peut être fait par exemple avec un fichier où on trouve pour chaque personne à inviter une champ au format "Prénom Nom" <adresse_mail> (format qui permet un envoi facile avec non seulement le *mail* mais aussi le nom). D'autres colonnes peuvent comprendre l'organisation, un champ commentaire montrant l'intérêt d'avoir la personne dans le groupe ou encore de la date d'envoi, la réponse, la date éventuelle de première et de deuxième relance, etc. Ce tableau (ou une application qui ferait cela de façon plus efficace) permet de suivre les invitations individuelles¹⁸. Si la personne, au bout d'une semaine environ n'a pas répondu, il est possible de faire une relance puis éventuellement une deuxième relance une semaine encore après. Il ne faut pas aller plus loin, on peut considérer qu'une personne qui ne répond pas deux ou trois fois ne souhaite pas être dans le groupe. Les messages d'invitation et de relance doivent être personnalisés avec le nom et/ou le prénom au moins au début du message, même si le message est un message type. Il peut être également utile de prévoir deux types de messages : l'un avec le tutoiement et l'autre avec le vouvoiement (il faut alors indiquer dans le message la façon dont on s'adresse à la personne : tu ou vous)¹⁹. Le message doit être le plus court possible tout en restant clair et complet (il doit tenir dans le maximum habituel d'ordinateur) et la fin du message doit être signée par une ou deux personnes avec éventuellement leur titre plutôt que de façon plus anonyme par un nom de domaine ou une organisation. Une telle approche des invitations individuelles, lorsque elles est bien réalisée et que l'on connaît au moins un peu les personnes invitées (il est utile de faire signer le message par des personnes qui connaissent le destinataire) permet un très bon taux de retour (jusqu'à entre 80 et 90%).

Il peut être judicieux également de montrer dans l'invitation qu'il n'est pas nécessaire de contribuer pour participer au groupe (entre 60 et 90% des membres d'un groupe sont observateurs voire totalement inactifs²⁰), que le nombre de messages restera raisonnable (par exemple seules les synthèses et une sélection groupée de contributions seront envoyées avec au maximum cinq messages par semaine, le détail restant disponible sur une page *web*), et qu'il est possible de se désinscrire à tout moment²¹.

POUR EN SAVOIR PLUS : EXEMPLE DE MESSAGES D'INVITATION INDIVIDUEL PERSONNALISÉ

Exemple de message d'invitation individuel (pour un homme et utilisant le tutoiement)

Sujet : démarrage d'un travail sur l'innovation monétaire

Cher <prénom>,

Je lance au sein de la Fondation Internet Nouvelle Génération (Fing) une "expédition" (un travail collectif de quelques mois) sur l'"**Innovation monétaire**" : 5000 "monnaies complémentaires" existent aujourd'hui dans le monde. La crise, la recherche de nouveaux modes de développement, l'internet et le mobile accélèrent le développement. Et si les mêmes facteurs contribuaient aussi à **réinventer les fonctions même de ces monnaies, et ce qu'elles possible ?**

Tous les résultats de l'expédition seront publics et librement réutilisables. L'objectif est d'ouvrir des opportunités nouvelles et d'inviter à l'action. Au regard de vos connaissances sur les monnaies, **je te propose de nous rejoindre pour participer à cette réflexion**. Si tu en es d'accord, il te suffit de cliquer sur le lien <lien vers l'inscription> ou si tu le préfères, tu peux me répondre et je m'occuperai moi-même de ton inscription.

En attendant d'avoir le plaisir d'échanger avec toi.

Amicalement.

Jean-Michel Cornu

Exemple de message de relance (pour un homme et utilisant le tutoiement)

Cher <prénom>,

Les premiers échanges commencent ces jours-ci dans le groupe Innovation Monétaire. Si tu souhaites suivre ce qui va se dire sur une redéfinition des fonctions de la monnaie et de ce qu'elles rendent possible (voir à y contribuer si tu en as le temps), je te propose de cliquer sur le lien suivant : <lien vers l'inscription> ou si tu préfères, de répondre à ce *mail* et je m'occuperai moi-même de ton inscription.

Bien amicalement

Jean-Michel Cornu

[copie du mail précédent d'invitation]

LE PREMIER TOUR D'ÉCHANGES

Une fois que le nombre des participants se rapproche de la centaine, la première chose à faire est de proposer à chacun de se présenter brièvement en une ou deux lignes en y ajoutant ce qu'elle attend du groupe et éventuellement ce qu'elle peut y apporter. Ce premier "tour de table" peut sembler inutile en particulier dans les réseaux sociaux où chacun dispose d'un profil, mais il a avant tout pour fonction de faire parler le maximum de personnes une première fois avec une question à laquelle il est possible de répondre immédiatement. Ceux qui ont déjà posté un message ont beaucoup plus de chance de contribuer par la suite, permettant ainsi à plus de contributeurs (outre ceux qui ont tendance à contribuer systématiquement...). Il permet de montrer aux membres du groupe qu'ils sont nombreux et que beaucoup d'autres personnes contribuent, ce qui est également un facteur pour faciliter la participation. Pour lancer ce premier tour de table, il peut être nécessaire de faire appel à des "complices" qui vont répondre très rapidement pour se présenter et ainsi monter une première activité qui incitera les autres participants à se présenter également. Ce type de tour de table peut permettre jusqu'à 40% de participation sur les grands groupes.

Ce premier *mail* d'invitation à se présenter est également l'occasion de proposer des règles simples et courtes pour le fonctionnement du groupe qui sont faciles à accepter par tous et qui permettront ensuite d'être légitime à faire des remarques à des contributeurs qui ne les respecteraient pas.

POUR EN SAVOIR PLUS : EXEMPLE DE TROIS RÈGLES COURTES DE FONCTIONNEMENT

Petit rappel des règles pour nos échanges:

- Soyez court : un *mail* égal au plus à un écran (sauf pour les synthèses...).
- Soyez constructif : personne n'a toutes les solutions, chaque contribution enrichit le débat.
- Osez contribuer et accueillez les nouveaux contributeurs : il n'y a pas d'idées inutiles.

Si la constitution du groupe prend beaucoup de temps (au-delà de quinze jours), il peut être nécessaire avant le tour de table, d'envoyer un premier message d'invitation indiquant que d'autres personnes s'inscrivent en ce moment et que les discussions vont bientôt commencer. Par contre, il n'est pas nécessaire d'attendre que les personnes soient inscrites pour commencer le tour de table (il peut rester après quinze jours d'invitation quelques relances individuelles).

Une fois dépassé la centaine de participants et le premier tour de table ayant permis au maximum de personnes de parler, le groupe est maintenant prêt pour faire du travail d'intelligence collective. Souvent le cycle de présentation se continue alors que la première question thématique est posée. Cela est normal, au fur et à mesure que les participants voient que de plus en plus de personnes se présentent et contribuent, il y a une certaine pression qui les incite à se présenter à leur tour. D'autres ne le feront pas. Il est important alors dans les messages d'animation de faire comprendre que l'on ne doit pas se sentir coupable de ne pas avoir participé (dans un grand groupe, la non participation est la norme), mais que ceux qui veulent apporter une idée, même simple et à n'importe quel moment, sont les bienvenus, qu'ils aient déjà contribué auparavant ou non.

Par ailleurs, dans le groupe, identifiez un ensemble de "complices" : des personnes que vous connaissez bien et que vous pourrez contacter individuellement pour leur demander de contribuer afin "d'amorcer la pompe" et ainsi créer un effet d'entraînement pour les réactifs du groupe.

Veille, compréhension commune et idéation : une cartographie itérative

Cette phase comporte une alternance de périodes de contributions puis de synthèses sous la forme d'une carte textuelle donnant une vision d'ensemble de la compréhension du problème à un instant donné. Elle peut se décomposer en 3 grandes fonctions : la veille, la construction d'une compréhension commune et l'identification de nouvelles idées. Il peut être intéressant de les introduire l'une après l'autre mais elles continuent ensuite souvent en parallèle. Ainsi, une comp plus fine de certaines ramifications de la question initiale va pousser certains à citer des sources de veille et de nouvelles idées vont souvent obliger à réorganiser le savoir antérieur avec une classification améliorée.

LA QUESTION INITIALE

La phase commence par l'énoncé de la question ou mieux, lorsqu'un travail préparatoire a été fait, par une première cartographie. Le débat est d'autant plus riche que les contributeurs qu'il est déjà suffisamment avancé tout en laissant de nombreux domaines à explorer. A partir de cette question ou de cette carte textuelle, il s'agit maintenant de demander aux membres du groupe les notions qui leur semblent manquer et dans un premier temps de citer des sources pertinentes de travaux de différents domaines (veille).

Comme à chaque *mail* étape, les règles peuvent être rappelées brièvement (voir plus haut "exemple de trois règles courtes de fonctionnement").

LES CONTRIBUTIONS : DES "COMPLICES" AUX "RÉACTIFS"

Pour susciter les premières contributions qui vont ensuite déclencher les suivantes, il est possible de faire appel à des "complices" : contactez directement en privé quelques personnes du groupe que vous connaissez bien en leur demandant de réagir à votre message le plus rapidement possible pour "pomper". Bien sûr, vous ferez cela juste avant d'envoyer le *mail* initial ou les cartographies intermédiaires. Même si tous vos complices ne réagiront pas, le fait de contacter en direct augmente très significativement le pourcentage de ceux qui enverront une contribution. En contactant ainsi entre 6 et 10 personnes, vous obtiendrez environ 3 à 5 premières contributions qui permettront de faire réagir les autres participants.

Laissez également un peu de temps (en général une semaine ou un peu moins si il y a beaucoup de contributions) pour que ceux qui le souhaitent puissent réfléchir dans les groupes où tout le monde voit toutes les contributions (liste de discussion par exemple), les réponses des autres ont un effet d'entraînement. Pour les groupes où certains messages sont reçus par tous, il peut être utile de construire rapidement un message contenant une sélection de contributions reçues juste après votre envoi ou deux jours après la question initiale ou la carte intermédiaire). Ces contributions contiendront bien sûr celles de vos "complices", mais aussi peut-être d'autres contributions plus spontanées.

Il est possible également de relancer en indiquant des domaines moins bien couverts. Vous pouvez aussi proposer d'identifier des éléments de veille (avec des références ou des URL), d'améliorer les différenciations entre deux concepts proches (et portant parfois le même nom) pour aboutir à une meilleure compréhension commune ou encore de proposer de développer des idées nouvelles non encore identifiées. Souvent les participants se concentrent sur certaines approches et continuent les discussions dans le même sens. Socrate, dans les écrits de Platon, appelait la maïeutique²² "l'art de faire accoucher les esprits" en posant des questions. En proposant au groupe de développer plus particulièrement telle partie ou telle approche, vous améliorerez la qualité du résultat final.

POUR EN SAVOIR PLUS : LA MÉTHODE DES 6 CHAPEAUX

La méthode des 6 chapeaux d'Edward de Bono²³ permet d'identifier les angles des différentes contributions. Il devient ainsi possible de relancer le groupe sur des approches insuffisamment développées :

- chapeau blanc : quelles idées peut-on proposer d'un point de vue rationnel ?
- chapeau rouge : que peut-on y ajouter d'un point de vue émotionnel et intuitif ?
- chapeau noir : quels problèmes cela pose d'un point de vue négatif ?
- chapeau jaune : quelles opportunités nouvelles d'un point de vue positif ?
- chapeau vert : reprenons l'ensemble d'un point de vue créatif
- chapeau bleu : quelle organisation pour développer le contrôle du processus ?

Des méthodes plus complètes permettent d'identifier les domaines mal couverts dans un débat afin d'en assurer une qualité optimale²⁴.

Cette partie de l'itération peut aussi se faire lors de séances en ligne ou en présentiel, en complément des échanges en ligne asynchrones. Nous avons ainsi une carte en cours sur le sujet de l'innovation monétaire²⁵ dans deux ateliers de travail à Marseille et Paris dans le cadre des rencontres Lift en demandant aux participants ce qui leur semblait manquer. Bien que l'assistance comprenne à la fois des participants au groupe et des personnes qui découvraient le travail, la présentation de chaque partie de la carte a permis à chaque fois une discussion avec des pistes nouvelles et des nouveaux concepts distingués. Ces rencontres ont permis à ce jour de mettre à jour la carte qui a ensuite été resoumise au groupe en ligne. Une troisième rencontre a été organisée au lieu du *design* à Paris en y invitant trois interdisciplinaires différentes (anthropologie, économie et philosophie) à réagir à la carte résultant des travaux collectifs. Dans un autre groupe, une phase de contrôle a été testée lors d'une séance en ligne portant sur la stigmergie²⁶ (un mécanisme de coordination indirecte entre les acteurs qui permet un mode d'auto-organisation distribuée) en y ajoutant des éléments de la méthode SECI d'animation de séance proposée par Nonaka et Takeuchi²⁷. Il est ainsi possible de mixer des itérations d'échanges asynchrones en ligne (d'une durée d'une demi semaine à une semaine) et des séances en ligne ou en présentiel (d'une durée comprise entre 1h30 et 2h) afin d'avoir un maximum de diversité parmi les contributeurs. Même parmi ceux qui assisteraient à la fois aux séances et aux échanges en ligne, certains sont capables de fournir avec des contributions écrites ou orales.

LA CARTOGRAPHIE TEXTUELLE

Une fois par semaine, ou deux fois si les contributions sont nombreuses, améliorez la carte qui synthétise les différents éléments de veille, de compréhension et de nouvelles propositions par le groupe.

La première étape consiste à attraper les éléments de contribution dans les différents messages du groupe. Un message peut comprendre deux ou plusieurs contributions. Pour faciliter leur utilisation, il est possible de les caractériser par une phrase reformulée, tenant sur une ligne maximum. Gardez également le nom du contributeur afin de faciliter les mécanismes d'estime dans le groupe²⁸.

L'étape suivante consiste à compléter la carte textuelle du débat (ou la créer si c'est la première fois) en y insérant les nouvelles contributions aux endroits judicieux. Cette opération nécessite souvent de réorganiser la carte en ajoutant des niveaux pour distinguer des concepts qui étaient confondus auparavant.

La carte a pour but de donner une vision d'ensemble des échanges. Elle se présente sous la forme d'une liste à point structurée contenant différents niveaux. Les contributions sont exprimées à raison d'une idée par ligne afin de conserver la carte la plus courte possible et éviter au maximum l'utilisation des ascenseurs pour

dérouler sur l'écran. A la fin de chaque ligne peut être ajouté le prénom du contributeur. L'objectif est de permettre de circuler sur la carte textuelle comme on déplace notre regard sur une carte graphique : plutôt que de nécessiter la lecture complète de la carte, nous devons pouvoir identifier rapidement les éléments clés et en regarder plus en détail uniquement les parties qui nous intéressent. Pour cela, l'utilisation des gras, soulignés, italiques ainsi que les parties à la fois en gras et soulignées permettent de faire ressortir certains mots ou groupes de mots importants. Il est également possible d'utiliser des couleurs telles que le rouge pour indiquer des particuliers.

POUR EN SAVOIR PLUS : EXEMPLE D'UNE CARTE SUR LA FAÇON DE PRÉSENTER LA COOPÉRATION

Quelle coopération vendre ?

- 1) Défendre l'intérêt général en oubliant l'intérêt particulier à court terme. (altruisme) (Mathieu)
 - Il existe des fondements mais complexes (théorie des barbes vertes...).
- 2) Faire converger sur le long terme l'intérêt collectif et particulier. (Michel)
 - C'est le fondement de la **coopération**. (Jean-Michel)
 - Il existe des modèles économiques : collaboration radicale, coopération. (Gatien)
 - Quels exemples simples pour comprendre facilement ?

Comment faire converger l'intérêt individuel et l'intérêt collectif.

- Donner une **vision à long terme**. (Mathieu)
 - "L'ombre du futur" dans le jargon des économistes. (Gatien)
- Développer l'**abondance** plutôt que la rareté. (Jean-Michel)
- Favoriser des mécanismes d'**estime**.
- Participer à une **oeuvre collective** et la mettre en commun. (Michel)
- Transformer les **mécanismes de soutien** aux projets. (Michel)

La coopération peut nous faire gagner du temps... ou en perdre...

- Par **les contacts** qu'elle apporte. (mise en réseau)
- Appartenir à une communauté créée de la **confiance** et de la **légitimité**. (Richard)
- **La production du groupe** peut nous faire gagner du temps (mutualisation). (Philippe Olivier)
- **Mais il faut savoir rendre la coopération moins consommatrice en temps.**
 - Pour les participants : méthode d'échange en ligne. (Jean-Michel)
 - Pour les animateurs : en étant "fainéant intelligent" comme Linus Torvald. (Michel)

La coopération peut nous faire gagner de l'argent... ou en perdre. (C'est cet aspect que j'aimerais voir étoffer)

- **Mieux vivre collectivement** : rediriger des fleuves pour irriguer des terres. (Mathieu)
- Des **modèles économiques innovants** (cf. libre, web 2, musique...). (Jean-Michel)

La carte n'est pas simplement une synthèse de la discussion. En effet, en la réorganisant, l'animateur voit souvent le premier des distinctions supplémentaires « aux yeux ». Il ne doit pas se priver de les ajouter sur la carte, car la prochaine itération de commentaires pourra éventuellement invalider son choix ou le compléter.

LA FIN DE LA PHASE

Au bout d'un certain nombre d'itérations, les contributions se tarissent et les participants n'ajoutent plus de nouvelles idées. Cela peut arriver dès la première itération (mais dans ce cas, les idées des contributeurs ne se sont pas croisées) mais on observe des échanges qui comprennent jusqu'à sept itérations²⁹. Si par ailleurs l'animateur estime que suffisamment d'angles sont couverts (voir par exemple la méthode des six chapeaux plus haut), alors une carte finale peut être diffusée : il s'agit alors de faire éventuellement des choix et surtout de présenter les résultats sous une forme qui soit accessible à des personnes qui ne connaissent pas

Choix : le consensus approximatif

Pas toutes les discussions nécessitent de faire des choix. Il est parfois plus utile de tout conserver pour montrer un maximum d'approches par exemple lorsque souhaite produire un guide sur comment mettre en place un projet³⁰. Dans d'autres cas au contraire, il faut choisir collectivement parmi la diversité des idées parmi les actions qui seront mises en œuvre par le groupe ou les propositions qui seront retenues. La méthode utilisée pour la phase précédente permet d'atténuer le posé par la tendance de chacun à d'abord défendre son point de vue en opposition de celui des autres. Les idées les plus intéressantes sont souvent celles qui au bout de plusieurs itérations. Même si elles sont proposées par un des participants, elles sont le fruit de nombreux croisements et ne peuvent plus être attribuées à une personne unique (même si on met en général le prénom de la personne qui a fait la proposition dans la carte textuelle). Il est plus facile de faire choisir à des personnes parmi des idées collectives que parmi les idées de ces mêmes personnes.

Une approche qui a montré son efficacité est celle du *rough consensus*. Il ne s'agit ni d'un consensus (difficile voire impossible à atteindre) ni d'un vote qui par défaut laisse de côté les choix d'une partie des participants. Dans le *rough consensus* (consensus approximatif), la question posée est "quelqu'un a-t-il une objection à ce choix proposé". Tout comme dans les grands groupes où la participation est l'exception et la non contribution la majorité, le *rough consensus* ne demande la réapprobation de ceux qui auraient une véritable difficulté avec le choix proposé. Il est ainsi possible d'arriver à une situation où les choix faits, même s'ils ne sont pas ceux qui ont été faits par chacun des membres du groupe, sont suffisamment acceptables pour tous.

Le *rough consensus* est une des bases de l'IETF, *Internet Engineering Task Force*, la communauté qui depuis 1986, définit les standards de l'Internet. Malgré les importants que représentent le choix d'un standard plutôt qu'un autre pour beaucoup d'acteurs industriels, les méthodes de l'IETF ont permis de développer des standards acceptés par tous³¹.

Rédaction du texte : relecture collective

Une fois tous les éléments de référence, les concepts et les idées identifiés par le groupe - et une fois éventuellement des choix opérés dans ces idées - il reste à transformer le tout en un document lisible par une personne extérieure au groupe ne connaissant pas le sujet. Cette phase se fait de façon plus traditionnelle avec quelques "scribes" qui font la rédaction et l'ensemble du groupe qui relit et commente.

La relecture par le groupe est nécessaire car même avec la meilleure volonté du monde, personne ne comprend l'ensemble des subtilités inscrites dans la carte finale, pas même l'animateur qui l'a réalisée ! Ainsi, en rédigeant l'ensemble sous une forme plus littéraire, il n'est pas rare d'utiliser ce que l'on peut prendre pour des synonymes pour alléger le style. Mais un des contributeurs pourra faire remarquer que si le terme utilisé dans la cartographie est juste, cela n'est plus le cas dans

proposé. Il reste donc beaucoup d'éléments implicites dans la cartographie finale. Si celle-ci est acceptée par tous les membres du groupe, une formulation légèrement différente qui pourrait ne pas prêter à conséquence pour la majorité des personnes, peut ne s'avérer plus acceptable par certains.

La cartographie réalisée par le groupe peut engendrer un texte d'une ou deux pages ou bien un document important. Ainsi, dans le cas du groupe sur l'innovation monétaire, les six semaines de débat en ligne et les trois séances de travail ont permis 7 versions de la cartographie et ont abouti à un livre de 160 pages³². La méthodologie *Book sprint*³³ utilisée par Floss Manuals³⁴ pour réaliser des livres collectifs en une semaine peut être utile. Un ensemble de personnes est réuni cinq jours. Chacun rédige des parties du livre. Dans notre cas, il ne s'agit pas tant d'experts d'un domaine qui vont apporter leur connaissance que de personnes participant aux échanges et qui vont chercher à transcrire le plus fidèlement possible la cartographie finale sous une forme accessible. Le sommaire est réparti en différents participants (suffisamment nombreux pour pouvoir rédiger leur partie en quelques jours) et chaque partie rédigée est mise en ligne et soumise aux commentaires du groupe. Des outils qui permettent de commenter en ligne tels que Co-ment³⁵ ou Google Drive³⁶ sont utiles à cette étape.

Une fois la rédaction terminée et validée par le groupe, il reste encore un travail d'édition pour traquer les fautes, améliorer le style et homogénéiser le tout. A ce est important d'éviter d'ajouter des erreurs. Aussi, il est intéressant d'avoir le texte final proposé avec les modifications apparentes par rapport au texte proposé rédacteurs (texte ajouté souligné et texte retiré barré), afin de permettre une dernière relecture plus aisée par le groupe en se concentrant uniquement sur les changements.

Une fois le travail entièrement terminé, il reste encore à diffuser largement le résultat en ligne et/ou sous la forme d'un livre imprimé. L'utilisation d'une licence Commons de type "cc - by -sa 3.0"³⁷ permet de faciliter sa diffusion et son appropriation par une large communauté.

17 Voir Cornu Jean-Michel, « Abaisser le seuil de passage à l'acte » [en ligne], in La coopération, nouvelles approches : Version 1.2 du 24 décembre 2004, disponible sur <http://www.comu.eu.org/files/cooperation1_2.pdf>, (consulté le 16 octobre 2013).

18 Exemple de tableau d'invitation : <https://docs.google.com/spreadsheets/ccc?key=0AqmJlce3mNagdExENGN4bmhxYVWQX2U1Q2pGOUk4LVE&usp=>

19 Pour les groupes anglophones, il n'y a pas de distinction entre le tutoiement et le vouvoiement. Mais cette différenciation peut alors s'appliquer à l'utilis prénom seul ou du nom complet.

20 Voir LaTailleDesGroupesEtLesRolesDesMembres"La taille des groupes et les rôles des membres"

21 Cornu Jean-Michel, « Abaisser le seuil de passage à l'acte » [en ligne], in La coopération, nouvelles approches : Version 1.2 du 24 décembre 2004, 2C disponible sur <http://www.comu.eu.org/files/cooperation1_2.pdf>, (consulté le 16 octobre 2013).

22 « Maïeutique (philosophie) » [en ligne], Wikipédia, disponible sur <[http://fr.wikipedia.org/wiki/Ma%C3%AFeutique_\(philosophie\)](http://fr.wikipedia.org/wiki/Ma%C3%AFeutique_(philosophie))>, (consulté le 4 février 2014).

23 Bono Edward De, Six thinking hats, Boston, Little, Brown, 1985.

Bono Edward De, Six chapeaux pour penser, trad. Sauvalle Michèle, 1 vol., Paris, France, InterEditions?, 1987.

Bono Edward De, Les six chapeaux de la réflexion: la méthode de référence mondiale, trad. Sauvalle Michèle, 1 vol., Paris, France, Eyrolles, 2006.

24 Voir par exemple la méthode initiée par Jean Sallantin « Jeux de Débat » [en ligne], jeux2debat, disponible sur <<http://www.jeux2debat.net/>>, (consulté le 10 février 2014).

25 « Innovation monétaire » [en ligne], Réseau social de la Fing, disponible sur <<http://www.reseaufing.org/pg/groups/62215/innovation-montaire/>>, (consulté le 4 février 2014).

26 « Réunion Anim-fr du 6 mars 2013 sur la stigmergie » [en ligne], splitr.it, disponible sur <http://splitr.it/?a=http%3A%2F%2Fm-openlearn.open.ac.uk%2Fm%2Fflashmeeting.php%3Fpwd%3D85c067-20520&b=https%3A%2F%2Fdocs.google.com%2Fdocument%2F%2F1sjVA77Qdt_rjGmj7WZbrseUiVnPE1hPr35kAz_Zh_Eg%2F&configuration=Verti>

(consulté le 4 février 2014).

27 « Capter L'information Implicite : modèle du SECI » [en ligne], 12manage : the executive fast track, disponible sur <http://www.12manage.com/forum.asTB=nonaka_seci&S=27>, (consulté le 4 février 2014).

Nonaka Ikujiro, Takeuchi Hirotaka, The knowledge-creating company: how japanese companies create the dynamics of innovation, 1 vol., New York, Etat Royaume-Uni, 1995.

28 Cornu Jean-Michel, « L'évaluation par l'estime » [en ligne], in La coopération, nouvelles approches : Version 1.2 du 24 décembre 2004, 2004, p. 123, c sur <<http://www.comu.eu.org/news/2-3-l-evaluation-par-l-estime>>, (consulté le 16 octobre 2013).

29 Les 4 synthèses intermédiaires de l'échange en ligne sur l'innovation monétaire : « Réseau social de la Fing: Où en est-on ? » [en ligne], disponible sur <<http://www.reseaufing.org/pg/pages/view/68978>>, (consulté le 4 février 2014).

La "synthèse des synthèses" : « Synthèse des échanges du 1 juin au 8 juillet » [en ligne], Réseau social de la Fing, disponible sur <<http://www.reseaufing.org/pg/pages/view/72928/>>, (consulté le 4 février 2014).

30 Voir en particulier : « Des recettes libres pour documenter nos savoir-faire » [en ligne], Imagination For People, disponible sur <<http://imaginationforpeople.org/wiki/workgroup/animfr/les-recettes-libres>>, (consulté le 4 février 2014).

31 L'une des "croyances fondatrices" est incarnée dans une citation sur l'IETF de David Clark : "Nous croyons en un consensus approximatif et un code qui fonctionne". Voir le : « Le Tao de l'IETF : Guide destiné aux nouveaux participants à l'Internet Engineering Task Force » [en ligne], IETF, disponible sur <<http://www.ietf.org/tao-translated-fr.html>>, (consulté le 4 février 2014).

32 Cornu Jean-Michel, La monnaie, et après? guides des nouveaux échanges pour le XXIe siècle, Limoges, FYP éd., 2012.

Texte disponible avec un sommaire différent sur « Innovation monétaire » [en ligne], Réseau social de la Fing, disponible sur <<http://www.reseaufing.org/pg/groups/62215/innovation-montaire/>>, (consulté le 4 février 2014).

33 « What is a Book Sprint? | » [en ligne], booksprints, disponible sur <<http://www.booksprints.net/about/>>, (consulté le 4 février 2014).

34 « Floss Manuals francophone - Lire des livres libres » [en ligne], disponible sur <<http://fr.flossmanuals.net/>>, (consulté le 4 février 2014).

35 « Co-ment | Text annotation and collaborative writing » [en ligne], disponible sur <<http://www.co-ment.com/>>, (consulté le 4 février 2014).

36 Connectez-vous pour accéder à Google Drive. [en ligne], disponible sur <<https://drive.google.com/>>, (consulté le 4 février 2014).

37 « Creative Commons — Attribution - Partage dans les Mêmes Conditions 3.0 France — CC BY-SA 3.0 FR » [en ligne], disponible sur <<http://creativecommons.org/licenses/by-sa/3.0/fr/>>, (consulté le 29 janvier 2014).

Crédits photo : AJC1 sur Flickr - CC-BY-SA

Comprendre par vous-même ce qui se passe dans votre groupe

Auteur de la fiche : Jean-Michel Cornu

Licence de la fiche : Creative Commons BY-SA

Description : Il n'y a pas une façon unique de bien faire fonctionner un groupe qui pourrait vous être apportée par l'extérieur. Au contraire, c'est aux participants de se poser les bonnes questions - sans en oublier - pour trouver les réponses adaptées. Ce questionnaire vous permet d'étudier votre groupe sous toutes ses coutures. Il peut être rempli par le ou les animateurs mais encore mieux, par tous les membres, même ceux qui sont peu ou pas actifs.

Note : avant d'utiliser ce questionnaire, lisez au préalable [La coopération en 28 mots-clés](#)

[Télécharger le fichier au format PDF](#)

Coopération ouverte et/ou fermée ?

Auteur de la fiche : Corinne Lamarche - SupAgro Florac

Licence de la fiche : Creative Commons BY-SA

Idees développées par l'auteur dans le domaine de la coopération dans ce livre, cette conférence :

Nous sommes "programmés" pour coopérer

Le comportement coopératif de l'homme est du, en partie, à son évolution génétique. Il est lié au degré d'apparentée et aux attentes identitaires.

Selon la théorie de l'évolution, nous aurions, au fil des siècles, développé des comportements altruistes, vis à vis de notre groupe de parentèle et d'appartenance.

Coopération fermée

L'altruisme évolue dans un groupe si celui-ci est en compétition avec d'autres groupes. Plusieurs expériences ont montré une propension à la coopération fermée des groupes de parentèles et d'appartenance. L'enfant va plutôt partager avec les membres de son groupe proche et va se méfier des autres groupes. L'aspect émotionnel jouant un rôle important (imitation, langage, croyance, imagination). L'ethnologie nous montre le fait de groupes renforçant leur solidarité face à d'autres groupes pour garder leurs biens matériels, voire immatériels. Dans de nombreuses langues, les termes utilisés pour le "Nous" et le "Eux" rend vraiment compte d'une distinction linguistique mais aussi comportementale entre "Son" propre groupe, et le groupe des "Autres". A travers l'histoire, et même de nos jours, nous nous affirmons et nous opposons par rapport aux autres; notre identité se construit en s'opposant à l'autre, et il en va de même pour les groupes. La coopération fermée renforce les liens du groupe d'appartenance, permet un ancrage identitaire fort, valorise les réputations, peut se développer grâce à la compétition.

Coopération ouverte

Cependant, la spécificité de l'Homo sapiens, au contraire de Néandertal, a été d'élaborer des formes de coopération de plus en plus ouvertes, à s'intégrer dans des réseaux. L'homme, selon les situations, a une inclination à la coopération ouverte. Nous coopérons plus facilement avec des gens qui eux-mêmes coopèrent, et observant, nous savons si ce sont de bons coopérateurs. Nous pourrions dire de certains comportements coopératifs qu'ils relèvent d'un "altruisme compétitif", l'action de donner à des oeuvres caritatives. Cela pourrait être interprété comme une recherche de valorisation de soi, d'accroissement de la réputation pour être son tour par le groupe. Mais que dire de situation où l'individu va sauver une vie au risque de perdre sa propre vie? Il n'est pas dans une situation d'altruisme compétitif. Quels sont donc les facteurs qui nous poussent à coopérer au sein de la parentèle ou avec d'autres groupes plus élargis?

La coopération ouverte permet l'accueil de nouvelles personnes et donc de nouvelles connaissances, de nouveaux savoir faire, augmente son exposition au monde (condition nécessaire pour l'innovation).

Les variables pour la promotion d'une coopération ouverte

Tout d'abord quels sont les bénéfices induits par une coopération ouverte? A travers l'histoire et par expérience, il est démontré l'accumulation culturelle et l'apport d'innovation dû à des facteurs géographiques, écologiques, démographiques, linguistiques. L'ouverture aux autres, à une diversité de manières de faire et de penser ainsi que la taille du groupe influe sur la capacité d'adaptation et à une certaine stabilité politique.

Trois autres variables sont importantes pour comprendre "les bases évolutives de la coopération humaine et de la manière dont celles-ci sont culturellement modulées":

- Les sanctions. Elles auront un effet positif si il existe, conjointement, des normes prosociales puissantes, une légitimité des acteurs et la confiance dans les dispositifs institutionnels.
- La notion d'identité collective au sens de créer du lien, de faire partie d'un "Nous"; la coopération est liée aux motivations et aux émotions sociales, et non aux motivations instrumentales et à un objectif utilitariste.
- Le pouvoir politique, bien qu'il y ait des risques; c'est une affaire de choix moral et d'assumer de passer d'un "Nous" exclusif à un "Nous" inclusif, de tendre vers un processus agrégatif de toujours plus de complexité et de diversité sociales.

Coopération fermée et coopération ouverte s'expriment de manière simultanées, et chacune présentent des avantages et des inconvénients. Pour répondre aux attentes de chacun, il faudrait d'abord mettre en avant la nécessité de comportements coopératifs. "*Au principe* "Identifiez-vous, puis coopérez", *on opposera tout autre principe* "Coopérez, puis vous vous identifierez".

Présentation rapide de l'auteur de l'ouvrage : Joël Candau : Professeur au Département de Sociologie-Ethnologie de l'Université de Nice-Sophia Antipolis.

Il est membre élu au Conseil National des Universités, membre de la section "Anthropologie sociale, ethnologie et langues régionales" du Comité des Travaux Historiques et Scientifiques, CTHS (2006-), membre de la Société d'Ethnologie Française, membre du Comité de rédaction de la revue *Le monde alpin et rhodanais*, expert pour l'AERES et directeur du Laboratoire d'Anthropologie et de Sociologie "Mémoire, Identité et Cognition sociale" (LASMIC, EA 3179).

Référence bibliographique : Dussaux Maryvonne, « «Pourquoi coopérer», Terrain, n° 58, 2012 » [en ligne], Lectures (2012), disponible sur <http://lectures.revues.org/9185>, (consulté le 4 février 2014).



Création de livre wiki par des étudiants en art

Auteur de la fiche : Stephan Barron

Licence de la fiche : Creative Commons BY-SA

Témoignage : Stéphane Barron a mis en place un espace collaboratif pour ses étudiants en art. L'espace en question est un *wiki*. Il est enseignant-chercheur à l'Université Paul-Valéry, Montpellier III.

Pour quoi faire ?

- Lieu de dépôt des TD et devoirs.
- Lieu d'information, de création, de partage de documents ...
- Création collective de contenu pour tous.
- Lieu d'information sur la pédagogie, sur les sorties pédago, expos.

La manière de concevoir les cours ?

C'est la suite logique de ma pédagogie qui est depuis toujours participative et ouverte. C'est une pédagogie qui est un intermédiaire entre celle des beaux arts et l'université. Sans doute similaire des pédagogies ouvertes : Fresney, Steiner, Montessori mais pour l'université. Je déteste la pédagogie traditionnelle de l'université est absurde et ubuesque : des docteurs ont fait une thèse sur un sujet ultra-spécialisé, en prolongement de leur études dans la chapelle de tel ou tel professeur imposent aux étudiants d'apprendre une bonne parole gravée dans du marbre et de la recracher comme des singes savants. Ce qui m'intéresse c'est d'apprendre, d'apprendre à aimer la connaissance et d'utiliser la motivation et le bonheur d'apprendre, de connaître, de découvrir de s'émerveiller... Pour moi c'est le sens de la pédagogie. Il y a un texte là-dessus dans le *wiki*.

<http://www.artwiki.fr/wakka.php?wiki=EnseigneR>

<http://www.artwiki.fr/wakka.php?wiki=WikiePédagogie>

Et le rapport aux étudiants ?

Il est clair que cela implique un autre rapport, moins hiérarchique et frontal, mais distribué. Même la salle de cours doit être différente : en cercle et non en pyramide avec les étudiants et je suis là aussi pour partager et apprendre. Je ne détiens pas la vérité, mais le savoir bouge sans cesse et chacun sait quelque chose au groupe et aussi à moi. Et ce n'est pas de la démagogie, c'est vrai. Chaque génération d'étudiant connaît de nouvelles choses (techniques, ou sur les œuvres) : l'exemple est le *wiki* du TD art vidéo, on parle ensemble et si un étudiant a du nouveau intéressant on le met dans le *wiki*...

Les difficultés et les écueils à éviter

Il y a des difficultés techniques. Parfois les étudiants effacent des fonctions clef comme un étudiant qui a mis son dossier dans la page de recherche, bloquant la fonction pendant un an jusqu'à ce que l'on comprenne ce qui était arrivé... Certains étudiants sont bloqués par l'outil informatique, mais c'est un problème plus technique. D'autres ne comprennent pas pourquoi on fait tout ça et manquent de motivation et sont simplement paresseux. Ils préfèrent s'asseoir sur un banc et entendre la parole, par paresse.

Lien internet : <http://www.artwiki.fr>

Ce que nous avons appris de Cooptic

Les formations hybrides, liant les "enseignements" en présence et à distance, sont d'excellents outils de développement professionnel tout au long de la vie.

Cependant, plusieurs conditions sont nécessaires pour que ce type de dispositifs de formation devienne un réel écosystème d'apprentissage. L'expérience de Cooptic a renforcé nos convictions sur quelques conditions de réussite des formations à l'ère numérique.

La formation n'est plus une transmission pyramidale des savoirs, où celui qui sait passe l'information à celui qui apprend. C'est une co-construction des connaissances à partir de la mise en réseaux des informations disponibles, sélectionnées par le formateur, des connaissances et des expériences individuelles enrichies collectivement par les échanges réflexifs. Le processus formatif est explicité par le formateur pour que la formation permette d'apprendre à apprendre.

La personne est au centre de l'apprentissage. Mais cette personne est facilement connectée au monde et aux autres, grâce à des nouvelles technologies : dans la formation Cooptic et Animacoop, son équivalent français, nous expérimentons la construction des communautés apprenantes dont le fonctionnement est celui des communautés épistémiques (cf. *supra*). Les stagiaires publient des articles, créent des parcours de formation en devenant progressivement des "amateurs actifs". Cette nouvelle qualité des personnes en formation conjugue d'authentiques ambitions intellectuelles, pédagogiques, voire démocratiques, et ouvre large place au plaisir d'apprendre.

Le travail de formateur change car il assure plusieurs fonctions en parallèle :

- Formateur "expert" : il est le référent sur les sujets traités, il transfère les connaissances.
- Accompagnateur : il structure et accompagne la progression du groupe dans un environnement d'apprentissage fondé sur la communication et l'échange.
- Tuteur : il établit un lien individualisé avec chaque apprenant en aidant à surmonter l'effet d'isolement que les formations à distance induit.
- "Technicien" : il est garant du fonctionnement des dispositifs techniques.

Ces nouvelles "fonctions" assurées par un ou plusieurs formateurs nécessitent des changements profonds :

- Reconsidérer la "distance" comme un espace-temps de possibles interactions et apprentissages. On peut apprendre, créer des liens, travailler ensemble, utiliser une ressource dans des configurations multiples :
 - À distance asynchrone en contribuant selon ses disponibilités sur un espace d'écriture, en partageant des ressources... En échangeant par *mail* ou *fb*
 - À distance synchrones durant des conférences vidéo, ou échanges de pratique entre les groupes,
 - En présence et à distance à la fois... Il est possible d'organiser des cours en visio-conférence avec deux groupes en parallèle sur deux sites différents.
- Rendre la relation plus horizontale entre les formateurs, les stagiaires et le savoir. Dans les flux des informations et des échanges, le formateur est un élément d'autres.
- Adopter la méthode "*surf*"¹ ...accepter les incertitudes et oser expérimenter durant le processus. Le formateur est garant de la méthodologie : il crée des conditions d'équilibre et ne maîtrise pas nécessairement la forme des résultats de coproduction.

Les éléments d'innovation et ses effets sur le dispositif de formation et l'apprentissage de la coopération

Ce que Cooptix innove	L'effet sur la formation	L'effet sur l'apprentissage de la coc
Le choix d'un <i>wiki</i> comme plate-forme de formation	Dispositif technique très facile d'utilisation avec une ergonomie intuitive, un graphisme soigné. Le formateur veille à diminuer les éventuelles contraintes techniques.	Diminue la contrainte de participation. Met en confiance outils. Crée le sentiment de plaisir. Incite à publier :
Un espace collectif et des espaces individuels	La plate-forme <i>wiki/ permet de créer des espaces personnels liés facilement aux supports collectifs.</i>	L'appartenance au groupe apprenant est naturelle (communs). L'apprentissage individualisé est possible
Contenus ouverts	Les cours sont mis en ligne et accessibles à tous et au-delà de la formation.	Liberté de revenir sur les cours à tout moment. Plus de disponibilité pour les activités et les c
Contenus d'apprentissage plus larges que les cours	La mise en ligne des cours "libère" du temps pour l'accompagnement dans l'acquisition des compétences.	Acquisition des savoirs-faire : "apprendre à apprendre" et "à faire avec le
Structure modulaire	Des contenus sont divisés en unités (granularisation). Le parcours global est prédéfini, mais il peut être modifié pendant la formation.	La construction d'un parcours plus personnel est
Approche systémique	Les contenus sont choisis pour correspondre à l'ensemble de l'activité, du réseau collaboratif et aux différents niveaux (individu, groupe, environnement).	Acquisition de grilles de lecture globale. Étude relativement des processus col
Pluralité des parcours structurés	Parcours modulaires des cours (via d'un réseau). Parcours activité de groupes (communauté apprenante). Parcours "projet professionnel" (environnement collaboratif).	Multiples occasions de traiter les questions de coopération ; les pratiquer, les animer. Analyse d
Changement progressif des tailles des groupes de travail	Les activités sont programmées sur la logique de progression : exercice individuel, en binôme, en groupe de 4-8	Pratique des communautés épistémiques. L'exercice d'éphémères (changement c
Mise en réseaux et échange des pratiques	L'activité est pensée comme un agrégateur de savoir. Le formateur est garant de la méthodologie.	Valorisation de ses expériences comme une source de conseil (praticien réflexif). Forme particulière de professionnalisation des expériences des autres). Renforcement de l'esti
Coproduction des contenus	Une plate-forme évolutive : l'ajout de pages, de rubriques est possible par tous. Le formateur accompagne le processus, il est garant de sa cohérence.	Posture active face au savoir. Sentiment de créer un "bien
Notion de "présence" à distance	Une articulation affinée des temps présence-distance. L'effort d'accompagnement est mis sur les interactions entre les participants. L'accompagnement "à distance" est systématisé (points fixes avec le formateur).	L'effet de distance est diminué voir transformé. Se démontre les méthodes de proximité de projets, de

Pour en savoir plus : les communautés épistémiques

Les communautés épistémiques peuvent être définies comme un [petit] groupe de représentants partageant un objectif cognitif commun de créer de la connaissance et une structure commune permettant une compréhension partagée. C'est un groupe hétérogène. Par conséquent, l'une des premières tâches des membres consiste à créer un codebook, *une sorte de "code de conduite", qui définit les objectifs de la communauté et les moyens de les atteindre ainsi que les règles de comportements collectifs.* Donc ce qui caractérise une communauté épistémique est avant tout **l'autorité procédurale**, qui est garante du processus et du but fixé tout en laissant aux participants une certaine autonomie.

La production de la connaissance s'est réalisée à partir des synergies des particularités individuelles. Cela nécessite que la connaissance qui circule au sein de la communauté soit explicitée. Cette explicitation se fait par la conversion de connaissances tacites individuelles en connaissances explicites et collectives. Les membres de la communauté épistémique sont unis par leurs responsabilités à mettre en valeur un ensemble particulier de connaissances. L'objet de l'événement concerne donc la contribution individuelle à l'effort vers le but collectif à atteindre, et la validation de l'activité cognitive (production de la connaissance) de chaque membre se fait par les pairs selon les critères fixés par l'autorité procédurale. Il en est de même avec le recrutement de nouveaux membres dans ce type de communauté : il se fait par des pairs, selon des règles préétablies relatives au potentiel d'un membre à réaliser le but de la communauté.

Bibliographie

Cohendet, P., Créplet, F. et Dupouët, O., (2003), *Innovation organisationnelle, communautés de pratique et communautés épistémiques : le cas de Linus*, *Revue française de gestion*, n° 146, 99-121.

