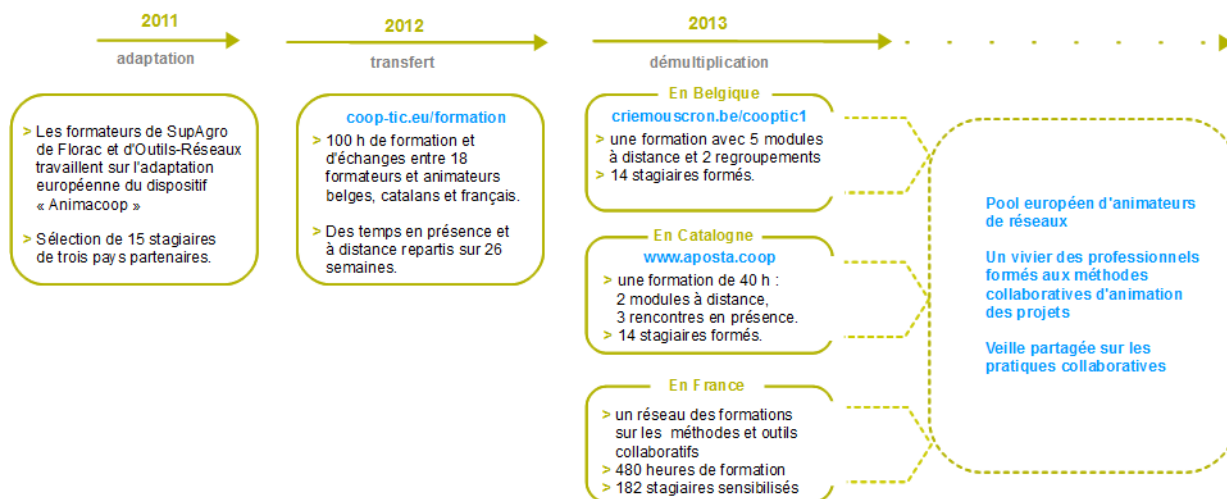


# Présentation du projet Cooptic

Cooptic est une initiative de transfert d'innovation, financée par la Commission européenne dans le cadre du projet Leonardo da Vinci. Quatre partenaires spéciaux dans les pédagogies innovantes - SupAgro Florac et Outils-Réseaux (Montpellier), l'École de la coopération Aposta de Catalogne et le Centre Régional d'Initiative l'Environnement (CRIE Mouscron) de Wallonie - se sont associés pour travailler sur l'adaptation d'un dispositif de formation destiné aux animateurs de projets collaboratifs.

Durant Cooptic, ont été formées quinze personnes dans trois pays : Belgique, Espagne et France, afin qu'elle deviennent, à leur tour et dans leurs cercles respectifs, formatrices d'animateurs de projets et réseaux coopératifs.

Cooptic, c'est aujourd'hui 60 animateurs de réseaux qui constituent un véritable *pool* dans trois pays européens. Ce réseau s'est construit sur trois ans :



# Présentation de l'équipe de partenaires

Le programme de **Cooptic** a relié quatre structures :



**SupAgro Florac** : Institut d'éducation à l'agro-environnement, assure depuis des années la formation des animateurs des nombreux réseaux thématiques et géographiques de l'enseignement agricole public ainsi qu'un appui technique. Reconnu nationalement pour l'expertise en sciences de l'éducation, ses activités d'expérimentation pédagogique et de promotion de dispositifs de formation innovants, Supagro Florac partage son savoir-faire avec ses partenaires du projet. Il assure également, le montage et la coordination de l'ensemble du projet.



Association **Outils-Réseaux** : Association "référence" en France sur le travail en réseau. Sa mission principale est d'initier et d'accompagner les pratiques coopératives en s'appuyant sur des outils méthodologiques et Internet. En 2010, Outils-Réseaux a mis en place le dispositif de formation Animacoop en direction des animateurs et professionnels œuvrant dans le champ de la coopération et l'animation de réseaux. Ce dispositif Animacoop fait l'objet d'adaptation du projet européen Cooptic.



Association **Aposta**, en Catalogne : École de la coopération chargée du transfert sur le territoire Catalan.



Association **CRIE** de Mouscron, en Wallonie. Association d'éducation à l'environnement chargée du transfert sur le territoire Wallon.

Ces partenaires ont associé les compétences de diverses institutions, universitaires, chercheurs, intervenants et collectivités locales engagées dans des démarches de développement participatif qui concourent activement à la rédaction d'une publication de cet *e-book* que vous pouvez découvrir maintenant.

# Présentation du dispositif d'apprentissage

Le dispositif de formation Cooptic est fondé sur les principes éducatifs qui visent à accompagner le stagiaire vers l'autonomie et à renforcer sa capacité à agir et à acquiescer. L'apprenant est au centre de l'attention pédagogique. De ces principes découlent les choix de méthodes et moyens pédagogiques qui reposent sur trois idées : le caractère transversal des savoirs et compétences collaboratifs à acquiescer, un lien avec le projet professionnel des stagiaires, l'utilisation des outils numériques pour innover sur les pratiques pédagogiques.

# Qu'apprend-on à la formation Cooptic ?

Les contenus de formation privilégient le développement des compétences opérationnelles liées à l'animation du projet collaboratif : gestion de l'information, cc des ressources, démarrage des dynamiques de réseau, animation de collectifs...

Ces contenus sont structurés autour de 12 concepts clés et 12 compétences collaboratives transverses :

	Concepts-clés				Savoir-agir			
<b>environnement</b>	Abondance	Contraintes	Légitimités	Échanges	Documenter	Produire	Organiser un événement	« passer à l'échelle »
<b>groupe</b>	Taille	Vocation	Maturité	Culture	Démarrer le réseau	Faire vivre le groupe	Gérer les conflits	Autoévaluer
<b>personne</b>	Convergence	Implication	Prise de conscience	Coordination	Intégrer le groupe	Se comporter	Gérer l'information	Se positionner

Ces compétences collaboratives sont traitées parallèlement sur trois niveaux :

- Au niveau individuel, la formation développe l'implication de la personne dans un projet collectif,
- au niveau du groupe, elle traite de la compréhension des dynamiques de groupes, réseaux, communautés et des compétences de management d'un coll
- un troisième niveau d'environnement concerne les facteurs d'ouverture et de communication "à l'extérieur" de son réseau.

## Comment apprend-on ?

Durant 14 semaines de formation les stagiaires travaillent à distance et en présence suivant une progression sur trois parcours parallèles :

### • Parcours individuel :

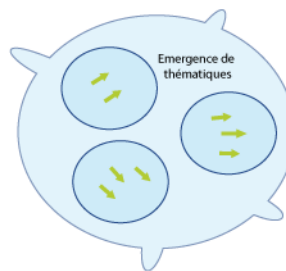
Les contenus mis en ligne suivent des étapes de la vie d'un réseau.



Collectif chaotique



La communauté se forme



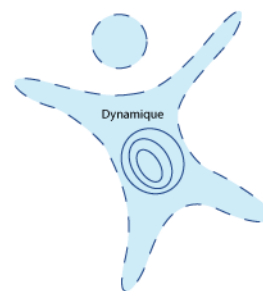
La communauté s'informe



La communauté se transforme



La communauté rayonne



Le réseau s'ouvre et se consolide

- Formation du réseau : le groupe se forme, un "c individu" prend conscience d'être un groupe d'apprentissage.
- Le réseau s'informe : les échanges autour des p conduisent à l'émergence d'expériences et de p communs.
- Transformation du réseau : les phénomènes inc collectifs sont mis en ½uvre dans le travail colle petits groupes.
- Rayonnement du réseau : la diffusion des résul travaux de coopération en dehors de la commu valorise le groupe.
- Consolidation du réseau : cela permet une éval une réflexion sur la façon de faire vivre la dynar l'ouvrir à d'autres.

### • Parcours "collectif apprenant" :

Les stagiaires produisent collectivement de nouveau contenus.



- **Parcours projet :**

La mise en place d'un projet collaboratif par le stagiaire est un pré-requis, et les activités proposées se réfèrent à ce projet tout au long de la formation. En première semaine, les stagiaires présentent le contexte et l'objet de leur projet, puis ils testent les méthodes et outils proposés sur leur projet et relatent le tout sur un espace personnel d'apprentissage. À chacun des trois regroupements, un point d'étape rend compte des apports de la formation sur le déroulement du projet. La formation accélère le projet dans son contexte professionnel et réciproquement, les acquis de la formation sont plus "tangibles" car impliqués dans l'action

## Pédagogie impactée par les nouvelles technologies

Un écosystème de formation :

Une méthodologie pour passer de la posture d'"animateur de réseaux" à "formateur d'animateurs de réseaux".

Une alternance de moments d'échanges en présence et à distance *via* des outils internet.

Une utilisation des outils et méthodes collaboratifs durant la formation.

Des moments d'échanges de pratiques.

Du travail individuel sur des projets collaboratifs des stagiaires.

Co-production des connaissances : des rubans pédagogiques de formation.

## L'ebook de Cooptic

L'ebook que vous avez entre les mains regroupe les ressources utilisées lors de la formation Cooptic. Certaines ont été rédigées spécialement pour l'ebook car certains contenus avaient été présentés oralement lors de la formation. Cet ouvrage est un état nos connaissances dans le domaine de coopération et de la collaboration au moment de sa rédaction, fin 2013. Mais c'est un domaine qui commence juste à être étudié et nous continuons à expérimenter, à imaginer, à essayer, à rêver... même si la publication de cet ebook est l'aboutissement du projet européen Leonardo Cooptic, ce n'est pas une fin mais juste les premières pierres de nos futurs projets : une centre de ressources sur la collaboration ? Un MOOC ? Ou sans doute quelque chose qui n'existe pas encore ! Bonne lecture et bonnes futures petites expériences irréversible de coopération !

## Ils ont participé à l'aventure !

### **Coordination :**

Hélène Laxenaire

### **Auteurs :**

Gatien Bataille

Jean-Michel Cornu

Antoine Delarue

FNAMI LR

Mathilde Guiné

Claire Herrgott

Emilie Hullo

Corinne Lamarche

Hélène Laxenaire

Heather Marsh

Laurent Marseault

Daniel Mathieu

Outils-réseaux

Jordi Picart i Barrot

Manon Pierrel

Frédéric Renier

Violette Roche

Elzbieta Sanojca

SupAgro Florac

Vincent Tardieu

Laurent Tézenas

Françoise Viala

et les stagiaires Animacoop

### **Dessins :**

Eric Grelet

### **Conception des parcours**

Claire d'Hauteville

Hélène Laxenaire

Elzbieta Sanojca

### **Traduction en français :**

Traduction collaborative par des membres du groupe AnimFr (de l'article sur la [stimergie](#))

**Traduction en anglais :**

Koinos  
Suzy Lewis-Vialar  
Abdel Guerdane

**Traduction en catalan :**

Koinos  
Jordi Picart i Barrot

**Relecture (de la partie française) :**

Caroline Seguin

**Normalisation des fiches :**

Cathy Azema  
Gatien Bataille  
David Delon  
Corinne Lamarche  
Hélène Laxenaire  
Christian Resche  
Cécile Trédaniel

**Développement :**

Florian Schmitt

**Charte graphique :**

Imago design

**Montage et suivi du projet Leonardo :**

Guy Levêque  
Cathy Azema  
Martine Pedulla  
Stéphanie Guinard

*Cet ouvrage a été réalisé dans le cadre d'un projet de transfert d'innovation (TOI) financé par l'union européenne au travers du programme Leonardo*

*Tous les contenus (textes, images, video) sont sous licence [Creative Commons BY-SA 3.0 FR](#). Cela signifie que vous pouvez librement les diffuser, les modifier et les utiliser dans un contexte commercial. Vous avez deux obligations : citer les auteurs originaux et les contenus que vous créez à partir des nôtres devront être publiés dans les mêmes conditions, sous licence CC-BY-SA.*

## Concevoir une formation

Auteur de la fiche : Outils-Réseaux

Licence de la fiche : Creative Commons BY-SA

Description : Une méthodologie de conception formalisée en 6 étapes :

- **Étude préalable**
- **Analyse des informations.**
- **Conception d'architecture.**
- **Conducteur de stage.**
- **Réalisation des supports.**
- **Finalisation.**

### 1. Étude préalable

La première étape de la conception d'une formation est un travail d'enquête sur les futurs participants et leurs besoins quant à la formation.

L'échange avec le commanditaire est important afin de bien cerner la demande exprimée par ce dernier (cahier de charge ou appel d'offre) et d'identifier les vrais besoins de formation.

### Connaître son public

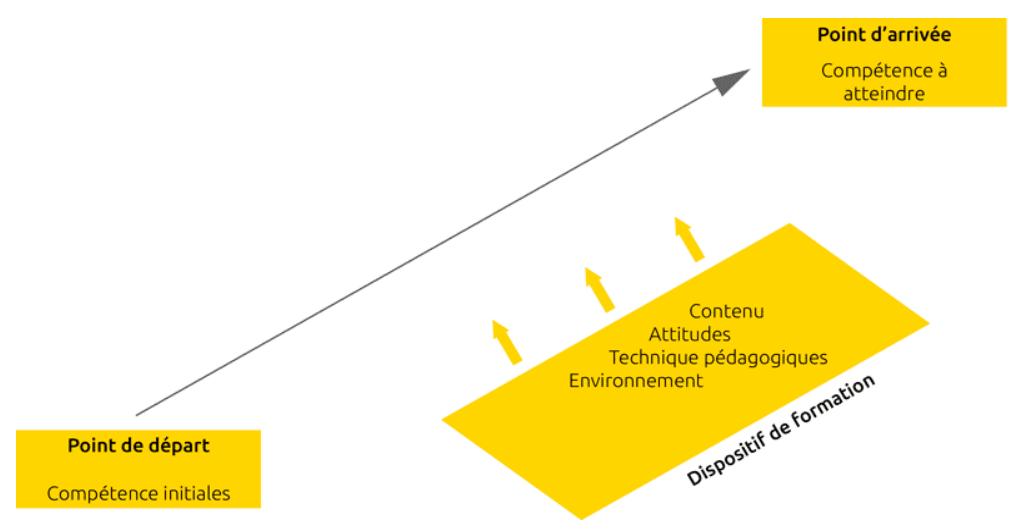
Des questions à se poser :

Qui sont-ils ? Quel est leurs métiers et comment évoluent-ils ? Ont-ils de l'expérience ? Ont-ils une formation initiale ? Comment le projet de formation leur sera-t-il présenté ? Qu'ont-ils besoin de savoir ? Quelles conditions sont favorables à leurs apprentissages ?...

### Identifier les besoins en formation

Premier critère de qualité d'une formation : elle doit répondre aux besoins des participants.

Dans ce contexte, le besoin se définit comme un écart entre les compétences constatées et les compétences attendues.



### Que signifie le mot "compétence" ?

C'est un savoir-agir résultant de la mobilisation et de l'utilisation efficace d'un ensemble de ressources internes ou externes dans un contexte professionnel.

- ressources internes : savoir, attitudes (savoir-être), habilité (savoir-faire).
- ressources externes : environnement, motivation...

### Comment identifier les compétences initiales ?

- entretiens avec les futurs stagiaires (ce qui est rarement le cas)
- questionnaire préalable.

### Comment identifier les compétences à atteindre ?

- entretien avec le commanditaire
- observation sur le terrain
- analyse de l'évolution du contexte professionnel (quel sera le futur contexte professionnel du stagiaire ?) ...

## Identifier le contexte

Quel est l'origine du projet de formation ? En quoi est-ce un enjeu qui relève de la formation ? Pourquoi maintenant ? Quelles sont les ressources et moyens de disponibles ? Quels sont les freins ? Quelles peuvent être les conséquences de la formation sur l'environnement des stagiaires ? (*quels impacts aura la formation l'environnement des stagiaires ?*)...

## Choisir une idée mobilisatrice

Pour faire naître et soutenir l'intérêt autour du projet, il est utile de cristalliser les attentes autour d'une idée forte, d'un thème porteur qui accompagnera le projet long de son évolution. Cette idée servira bien souvent de fil rouge, de guide tout au long de la conception.

## 2. Analyse des informations

Il s'agit d'être force de proposition en formulant les besoins identifiés en objectifs de formation, déclinés en contenus (connaissances) à transmettre et la manière de faire (méthodes).

### Choix d'objectifs

Pour démarrer la conception d'une formation correctement, il faut s'assurer de disposer d'un objectif de formation précis et correctement formulé.

L'objectif est important car il est :

- un contrat : vis-à-vis du stagiaire, vis-à-vis d'un commanditaire.
- Un garde-fou : face à une grande quantité d'informations. Le *critère* est simple : en quoi dire ou faire faire ceci aidera-t-il les personnes à atteindre l'objectif

Pour commencer il faut clarifier les objectifs généraux de la formation (stage). On peut les formuler à l'aide de la phrase : "A la fin de la formation, le stagiaire de capable de ...."

Ensuite, il convient de diviser cet objectif en sous-objectifs associables aux différentes séquences du stage...(trois champs doivent être couverts : les savoirs, savoir-être)

Dernière étape consiste à hiérarchiser ces sous-objectifs en précisant ceux qui peuvent éventuellement être supprimés si on ne dispose pas d'assez de temps.

### A savoir :

Les objectifs s'expriment en verbe.

La grille SMART permet de s'assurer rapidement de la qualité des objectifs. Un bon objectif est :

- Spécifique
- Mesurable
- Atteignable
- Réaliste
- Temporellement défini

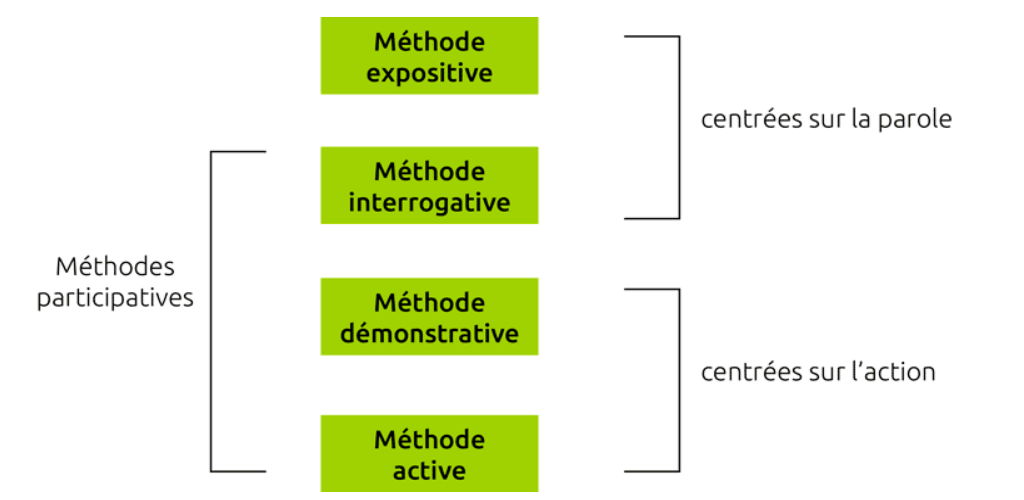
## Choix des contenus

A partir des objectifs, les contenus et les séquences se précisent. Il s'agit de déterminer les connaissances : concepts, informations, exemples, activités... Tout ce dont l'apprenant aura besoin pour acquérir les compétences identifiées.

## Méthodes

Savoir choisir des méthodes pédagogiques adaptées c'est savoir faire preuve de pédagogie.

La méthode définit le mode de transmission par le formateur et le mode d'acquisition par l'apprenant. Il existe 4 grandes méthodes pédagogiques :



### Les avantages et inconvénients des différentes méthodes pédagogiques

	Avantages	Inconvénients
<b>Méthode expositive</b>	<ul style="list-style-type: none"><li>• sécurisante pour le formateur</li><li>• le sujet peut être traité de manière exhaustive et structurée</li></ul>	<ul style="list-style-type: none"><li>• l'apprenant est passif</li><li>• impossible de vérifier les acquis</li></ul>
<b>Méthode interrogative</b>	<ul style="list-style-type: none"><li>• bonne dynamique</li><li>• le sujet peut être traité de manière exhaustive et structurée</li></ul>	<ul style="list-style-type: none"><li>• demande plus de temps</li></ul>
<b>Méthode démonstrative</b>	<ul style="list-style-type: none"><li>• convient pour la transmission de savoir-faire</li></ul>	<ul style="list-style-type: none"><li>• demande encore plus de temps</li></ul>
<b>Méthode active</b>	<ul style="list-style-type: none"><li>• implique très fortement les participants</li><li>• contribue au développement de l'autonomie</li><li>• elle est motivante</li><li>• développe des attitudes collaboratives</li><li>• favorise la mémorisation grâce à l'action</li></ul>	<ul style="list-style-type: none"><li>• temps important de conception des activités</li><li>• les activités nécessitent du temps</li></ul>

## Indicateurs d'évaluation

Ce dernier point de l'analyse pédagogique des informations. Il s'agit d'identifier les critères qui permettent d'affirmer qu'un objectif est atteint. C'est un travail fastidieux mais il est important de l'entamer dès la conception du dispositif de formation.

## 3. Conception de la trame de formation

Toutes les informations étant collectées, il s'agit, à cette étape, de travailler l'itinéraire pédagogique. La principale question de cette étape est : comment atteindre de formation ?

Compte tenu du niveau initial de publics :

- soit on peut le faire en une séquence mais c'est rarement le cas,
- soit, on peut diviser la progression en plusieurs étapes intermédiaires (séquences, modules...).

## Découpage en séquences

Le découpage en séquences est plus fréquemment utilisé dans la conception des formations courtes (1-3 jours). Dans les parcours plus longs, on parle plutôt de pour désigner ces étapes intermédiaires.

A chaque étape (séquence ou module) correspond un objectif intermédiaire appelé "objectif pédagogique" .

### Comment procéder ?

Pour matérialiser la réflexion pédagogique on peut utiliser un "tableau de séquencement"

ex :

séquence/module (nom/ code)	objectif	contenus	technique	technique
M : 1	objectif	connaître les concepts liés à la coopération	cours 12 facettes de la coopération	exposée
M : 2				
M : 3				

## Trame ou ruban pédagogique

La trame est une organisation des séquences dans le temps. Elle permet d'avoir d'une vision globale de la formation mais aussi d'adapter la progression des séquences aux contraintes externes (vacances, jours fériés, événements spécifique au contexte des stagiaires) ou rythmes quotidiens de la journée pour les stages courts.

### Caractéristiques de la bonne trame :

- Logique et progressive.
- Dotée d'un bon rythme (régularité...).
- Qui alterne les techniques.
- Qui respecte les contraintes externes (périodes de vacances...).

### Exemples

- [Trame Cooptic](#)

## Règles

La conception d'une trame doit prendre en compte plusieurs paramètres : les contraintes liées au contexte, les besoins des publics, les principes pédagogiques. Pour aller plus loin : [voir quelques principes pédagogiques qui aident à séquencer la formation](#)

## 4. Conducteur de stage

A ne pas confondre avec un ruban pédagogique !

Le conducteur est un appui pour l'animation de la formation. C'est un fil rouge. Il décrit minute par minute le déroulement de la journée, l'animation des séquences prévues...

Il sert seulement au formateur qui, pour réussir la formation, doit être en relation avec les personnes, et par conséquent, doit se débarrasser des questions d'organisation.

## 5. Concevoir les supports de cours

C'est l'étape la plus "opérationnelle" de la conception. Selon le choix d'objectifs, de contenus de méthodes et techniques, le formateur prépare ses supports. Les formes de ces supports peuvent être multiples : exposé, activité, reportage, jeux de rôles, jeux de plateaux...

Quelques généralités :

- Donner l'information la plus fiable (citer ses sources).
- Donner une information suffisante. Il est utopique de penser que l'information peut être exhaustive. Il faut donc se cantonner à donner suffisamment d'éléments pour que l'apprenant acquiert une autonomie et une capacité à aller chercher l'information complémentaire si cela lui semble nécessaire.
- Soigner la forme : "la forme est un fond qui surgit à la surface".
- Préparer des supports qui intéressent et motivent.

## 6. Finaliser

[Boîte à outils du formateur](#)

## Blogger

Auteur de la fiche : Outils Réseaux

Licence de la fiche : Creative Commons BY-SA

En introduction : Blogger est une plate-forme de *blogs* fournie par Google.



Site officiel : <http://www.blogger.com>

Famille d'outils : Blogs

Présentation :

Pré-requis :

- Savoir utiliser un logiciel de traitement de textes.

Quelques applications :

- [Créer un blog avec Blogger](#)
- [Créer son blog avec Blogger sur le site : Comment ça marche](#)

Prise en main :

Pour aller plus loin : [blogger](#) et [theme / sidebar / footer / header dans Web / grindaizer \(monsieurab\)](#)

Avantages :

- Simplicité d'utilisation pour de nombreuses applications : insertion de photos, mise en forme, ouverture de plusieurs *blogs* avec un même code d'accès, é texte etc.
  - Grande capacité de personnalisation de l'apparence de son *blog*.

Inconvénients :

- Nécessité de tout paramétrer soi-même.

Licence : Logiciel propriétaire, Gratuit

Utilisation : Facile

Installation : Ne s'installe pas

## Cartographier pour donner une vision d'ensemble

Auteur de la fiche : Jean-Michel Cornu

Licence de la fiche : Creative Commons BY-SA

Description :

### Vive les antagonismes !

<sup>1</sup>Que ce soit lors d'une discussion collective avec des points de vue différents, ou *a fortiori* lors d'un conflit, chacun défend sa position et la répète sans cesse pour être sûr qu'elle soit bien prise en compte ou même qu'elle s'impose face aux autres. Ce biais empêche en général chacun d'avoir une vue d'ensemble des points proposés : chacun cherche ce qui justifie sa position et éventuellement ce qui discrédite la l'autre. La discussion "tourne en rond".

A y regarder de plus près, il se joue deux choses dans ce type d'échanges : les participants cherchent à atteindre ensemble une vérité ou une solution, mais en remplaçant bien souvent la démarche rationnelle par une justification *a posteriori*. des positions prises <sup>2</sup> ; et d'un autre côté se joue un jeu le plus souvent incor chacun cherche à ne pas être mis en défaut mais plutôt à obtenir l'estime des autres. Le plus souvent, il existe également un présupposé qu'une seule solution



ou au moins est la meilleure. Cette situation empêche fréquemment les participants de chercher d'autres propositions que celles qui sont données au début par techniques de créativité permettent de sortir de ce cercle vicieux en conservant l'ensemble de ce qui est dit et en proposant aux participants de trouver des solutions nouvelles.

Un antagonisme est "une situation dans laquelle deux phénomènes ou leurs conséquences s'opposent dans leurs effets"<sup>3</sup>. Dans la fable des aveugles et de l'éléphant, chaque aveugle touche une partie différente de l'animal et en tire une conclusion différente qui semble s'opposer aux autres. Mais un opposé n'est pas un contraire, est totalement incompatible avec la proposition de départ. Ainsi, on oppose souvent réussir et échouer. Mais ces deux opposés ne sont pas si incompatibles qu'ils semblent au premier abord. Ceux qui ont réalisé des projets savent bien que dans la vie on rencontre à la fois des réussites et des échecs... Sauf à ne rien faire qui ne permet ni de réussir ni d'échouer.<sup>5</sup>

Il est donc important de ne pas exclure des propositions dès le départ dans une discussion, mais au contraire de chercher de nouvelles idées pour enrichir la discussion possibles avant de chercher à faire un choix.<sup>6</sup>

## Les limites du discours

Prenons une image pour représenter le discours d'une personne. Il comprend un point de départ - souvent une question - un cheminement et un point d'arrivée - la conclusion. En cela, il ressemble à une promenade par exemple dans une forêt, avec son point de départ, son cheminement et son point d'arrivée. Mais si nous cherchons à nous promener à plusieurs sans que tous acceptent de suivre une seule et même personne, alors les choses commencent à se gâter. Le conflit peut être représenté par un même point de départ et deux cheminements dans des sens opposés. Comment représenter ce conflit sous la forme d'un seul et même discours ? Nous pouvons présenter les cheminements l'un après l'autre, mais il n'est plus possible de présenter un seul point de départ, un seul cheminement et un seul point d'arrivée comme lorsque nous raisonnons à l'aide de la parole... De même l'intelligence collective peut être représentée comme plusieurs points de départ (plusieurs points de vue) pour un même point d'arrivée (l'objet à observer). Comme dans le cas des aveugles et de l'éléphant, il n'est plus possible également de représenter cela sous la forme d'un discours unique. La création pour sa part consiste à relier deux idées entre elles pour en créer une nouvelle. Là aussi, un discours unique ne permet pas d'explorer de nombreux points de départ potentiels vers les nombreux points d'arrivée possibles. Le discours est donc limité dans sa capacité à représenter certains domaines. Parfois même nous tournons en rond ! Jacques Monod<sup>8</sup> a montré que c'est notre langage symbolique et notre capacité à former des discours qui constitue notre intelligence. Ainsi, nous les humains disposons d'une intelligence qui nous permet de faire des discours parfois rationnels. Elle nous a permis de développer des civilisations et même d'envoyer des hommes sur la Lune. Mais cette forme d'intelligence ne nous permet ni de résoudre les conflits, ni de traiter l'intelligence collective de faire de la créativité ! C'est sans doute pour cette raison que nous sommes les seuls animaux à avoir été capable de maîtriser l'atome mais que nous avons été bête pour nous envoyer des bombes atomiques sur nous même...

## Une carte pour ne pas tourner en rond

Heureusement, nous n'avons pas que le discours et le langage classique pour développer notre intelligence. Les sciences cognitives ont montré que nous avons plusieurs mémoires de travail<sup>9</sup> qui nous permettent de conserver ces concepts à l'esprit. Or penser consiste à relier des idées entre elles. Nous faisons cela avec ce que nous avons "à l'esprit", présentes dans nos mémoires de travail. La "boucle phonologique" est une mémoire de travail qui s'intéresse aux idées qui s'enchaînent comme c'est le cas dans notre discours ou, pour reprendre notre analogie, comme les différents pas de notre cheminement durant notre promenade. Nous disposons également d'un "calepin visuo-spatial", une autre mémoire de travail qui elle s'intéresse aux différents concepts non reliés entre eux. Si nous reprenons notre analogie de la promenade dans la forêt, cette mémoire nous permet de constituer un plan rassemblant différents éléments pour nous orienter. Dans ce cas, il est possible de constituer à l'esprit plusieurs idées opposées ou bien simplement différentes. De même que de disposer d'une carte pour notre promenade collective permet de se situer par rapport aux autres, il est possible de constituer une carte d'idées pour se situer dans un débat. Cette forme de pensée particulièrement adaptée à la résolution de conflit est l'intelligence collective ou à la créativité, nous l'avons nommée "pensée-2" en reprenant le terme de Edward de Bono<sup>10</sup>. La carte permet de voir tous les chemins en même temps et éventuellement d'en chercher de nouveaux non encore explorés. Nous pouvons la coconstruire en y mettant toutes les idées et les cheminement de chacun au cours d'un échange. Des outils tels que les schémas heuristiques (*mind mapping* en anglais) permettent justement de cartographier les débats avec grande efficacité.

Mais nos mémoires de travail, contrairement à nos mémoires à long terme sont très limitées. La boucle phonologique qui nous permet de conserver l'enchaînement des idées ne permet de conserver à l'esprit que trois concepts<sup>11</sup>. Cette limite nous apparaît lorsque nous cherchons à "remonter" le fil d'une discussion que nous venons d'avoir. Nous retrouvons facilement les trois dernières idées mais avons du mal à aller au-delà. Avec cette limite, nous devrions être incapable de construire un discours de plus de trois idées. C'est effectivement le cas dans le langage animal. Mais nous les humains, avons réussi à dépasser cette barrière grâce à une augmentation culturelle. L'invention du langage symbolique nous a permis de stocker dans une de nos mémoires à long terme<sup>12</sup> plusieurs milliers de concepts sous la forme de mots symboliques. Nous puisons dans cette mémoire à long terme pour alimenter notre petite mémoire à court terme en enchaînant les mots les uns à la suite des autres à constituer des discours. Ainsi, grâce à cette alimentation en continue de concepts pré-empaquetés dans des mots, nous pouvons constituer des discours sans limite. Nous sommes tellement fiers de cette avancée majeure que nous n'arrêtons plus de parler... Même notre inconscient parle nous dit Jacques Lacan !

Notre deuxième mémoire de travail, le calepin visuo-spatial qui nous permet de constituer des cartes d'idées que nous pourrions chercher à relier par la suite, est également limitée. Son "*empan mnésique*", la taille de ce que nous pouvons conserver en tête à un moment donné, est compris entre cinq et neuf<sup>13</sup>. Nous pouvons nous rendre compte de cette limite si on nous présente une photo avec plusieurs personnes et qu'une fois seulement la photo retirée, on nous demande combien de personnes trouvaient. Si le nombre est peu élevé, jusqu'à environ sept, nous pouvons recompter à partir de l'image mentale que nous avons conservée de la photo. Mais si le nombre de personnes est plus important, nous sommes incapable de les compter *a posteriori*. Une fois de plus, nous avons une limite commune avec la plupart des animaux. Mais sans outils cognitifs nous permettant de la dépasser, nous sommes incapable de nous souvenir de plus de cinq à neuf idées dans un échange et perdons toute la richesse du débat. L'humain du XXI<sup>e</sup> siècle est même désavantagé car il est tout le temps sollicité et doit conserver en mémoire plusieurs choses. Souvent, nous ne réagissons plus dans un débat que par rapport à une ou deux idées qui nous ont marquées en oubliant toutes les autres...

## Augmenter notre capacité à cartographier les débats

Tout comme nous avons pu augmenter notre capacité à construire des discours en stockant dans notre mémoire à long terme des mots symboliques, il est possible d'augmenter notre capacité de construire des cartes mentales. "L'art de la mémoire" consiste à stocker dans sa mémoire à long terme des lieux symboliques - à l'instar des Loci - puis à les associer aux idées qui apparaissent dans les échanges (il est plus facile de mémoriser à long terme un territoire que des idées). Nous pouvons ainsi conserver dans notre mémoire à long terme suffisamment de concepts pour dépasser les limitations de notre mémoire à court terme.

### L'art de la mémoire<sup>14</sup>

Dans le cas de la pensée-2, nous avons vu que nous étions limités par la taille de notre mémoire de travail à court terme. Pour dépasser cela, nous pourrions utiliser une carte déjà conservée dans notre mémoire à long terme (par exemple, un plan de ville) pour y stocker les différents concepts qui seront reliés à un des

notre carte.

C'est exactement ainsi que fonctionne l'art de la mémoire<sup>15</sup> dont Cicéron attribue l'origine aux Grecs<sup>16</sup>. Lors d'un banquet, raconte-t-il, le poète Simonide fut invité comme il était de tradition pour faire l'éloge du maître des lieux. Mais il y inclut un passage à la gloire de Castor et Pollux. Scopas, le maître de ce banquet, alors à Simonide qu'il ne lui paierait que la moitié de son dû et qu'il n'avait qu'à demander le solde aux dieux jumeaux. Un peu plus tard au cours du repas, une personne appelle Simonide pour lui dire que deux jeunes gens l'attendent dehors. À peine sorti de la maison, il voit le toit s'effondrer sur l'ensemble des convives. Les corps sont écrasés à tel point qu'ils sont méconnaissables pour leurs proches venus les identifier. Le poète est alors capable de reconnaître la totalité des victimes en se rappelant les places qu'ils occupaient lors du banquet fatal.

Progressivement, d'un simple système mnémotechnique, l'art de la mémoire s'est transformé en un système qui ambitionnait de catégoriser l'ensemble de la connaissance humaine sur un plan spatial. Bien au-delà du simple procédé mnémotechnique, ce système dessinait un art de créer de la pensée<sup>17</sup>. Mais l'utilisation de l'expression "art de la mémoire" a sans doute poussé à oublier ces techniques au moment où l'imprimerie, puis l'ordinateur se substituaient à nos capacités de mémoire. Pourtant ce type de méthode, utilisé dès le Moyen Âge par les moines, permet de penser avec un très grand nombre de concepts simplement en associant à des parties d'un lieu connu, conservé quant à lui dans notre mémoire à long terme.

On retrouve des traces de ces méthodes de pensée alliant concepts et lieux symboliques -pas toujours des lieux physiques mais des cartes apprises et conservées en mémoire- dans de nombreux domaines : l'utilisation des psaumes<sup>18</sup>, les contes oraux<sup>19</sup>, les *griots* africains, le *Yi King*, la calligraphie chinoise...

## Quelle type de carte pour l'intelligence collective ?

Pour permettre le développement de l'intelligence collective par exemple dans la production d'un document collectif ou la résolution des conflits, nous pouvons utiliser des cartes afin de montrer les différents cheminements des participants et en découvrir de nouveaux. L'utilisation des schémas heuristiques (*mind mapping*) est particulièrement puissante. Lors de réunions en présentiel il est possible de projeter la carte sur un mur à la vue de tous afin de permettre à chacun d'avoir une vision d'ensemble et ainsi de changer totalement la façon dont les participants proposent de nouvelles pistes plutôt que de ne répéter que celles dont ils se souviennent. Généralement la leur.

Mais il existe des limitations à cette approche : la carte heuristique devient vite complexe. Quelqu'un qui arrive en cours de route aura du mal à s'y retrouver. Ce qui suit la construction de la carte depuis le début, peuvent l'utiliser de façon plutôt très efficace... jusqu'à ce que le projecteur soit éteint. Le nombre d'idées proposées sur la carte dépasse le plus souvent les limites de notre mémoire de travail et dès la fin de la séance nous arrêtons de penser et ne conservons plus que quelques concepts reflétant mal la richesse de la discussion. Nous avons testé avec succès la superposition d'une carte d'idée sur un territoire suivant la méthode de l'art de la mémoire. La bibliothèque francophone de *metaverse* a créé une île virtuelle<sup>20</sup> contenant les différents concepts de notre livre *Prospectiv*<sup>21</sup> sur les sciences et technologies émergentes (Nanotechnologies, Biotechnologies, Sciences de la complexité, Informatique, Neurosciences, Cognition...). Par ailleurs, dans le cadre d'un débat sur la biologie de synthèse organisé par Vivagora sur 6 séances réparties sur un an, nous avons cartographié en temps réel les idées et opinions sur une ville imaginaire.

Cette méthode utilisant des cartes heuristiques couplées à un territoire construit au fur et à mesure s'est révélée particulièrement puissante lors de séances en présentiel ou même lors de réunions en ligne (rencontres synchrones). Pour les échanges en ligne asynchrones, lorsque chacun réagit à la discussion au moment qu'il est disponible, cela va différemment. En effet, dans ce cas, le niveau d'attention des participants est très variable depuis les plus proactifs jusqu'aux observateurs épisodiques<sup>23</sup>. Il est donc difficile de co-construire progressivement une carte en gardant l'attention de chacun. Par ailleurs, il est également difficile de trouver des lieux suffisamment connus pour tous pour servir de base pour y placer une ou deux centaines de concepts. Nos maisons et notre environnement sont bien mémorisés dans nos têtes et peuvent offrir un support à l'art de la mémoire. Mais ils sont différents pour chacun et ne peuvent être utilisés qu'individuellement. La carte du monde pourrait éventuellement servir car nous en avons déjà mémorisé une partie, mais il est délicat de placer des idées souvent subjectives sur des pays ou des territoires habités. Où placer par exemple la notion de déviance ? Le meilleur candidat semble encore la carte du corps humain où une personne même non instruite sait situer des dizaines de lieux différents. Labrie a expérimenté cette approche avec des "sculptures humaines" constituées de plusieurs participants lors de débats sur la pauvreté au Québec<sup>24</sup>. Par ailleurs, d'un débat en ligne, les participants qui adoptent une attitude réactive, environ dix fois plus nombreux que les proactifs, reçoivent les contributions et les synthèses à l'aide d'un outil qu'ils lisent régulièrement plutôt orienté texte (*mail*, Facebook, Twitter)<sup>25</sup> et ne vont bien souvent pas faire l'effort d'aller chercher sur une page particulière la heuristique présentée sous forme graphique. Demander de cliquer sur un lien dans un texte envoyé, réduira à environ la moitié le nombre de personnes qui pourront réagir.

Pour les débats en ligne, il est donc plus intéressant d'avoir une carte constituée exclusivement de texte (même si dans le cas de Twitter, il est toujours nécessaire de cliquer sur un lien si on veut proposer plus de 144 caractères). Le texte, lorsqu'il est formaté, propose effectivement ce type de possibilité avec les listes à puces (qui constituent une arborescence comme les schémas heuristiques) et différents artifices qui permettent de naviguer sur le texte comme sur une carte, sans avoir à lire le texte du début à la fin (gras, soulignés...). Si on conserve la "carte heuristique textuelle" courte, de la taille d'un écran moyen d'ordinateur, alors on peut avoir aux participants d'avoir une vision d'ensemble des échanges et d'utiliser la pensée 2 pour produire de l'intelligence collective.

<sup>1</sup> Ces idées ont été présentées à l'origine dans Cornu Jean-Michel, « Modes de pensée et conflit d'intérêt » [en ligne], in Nouvelles technologies, nouvelles pensées?, Innovation, ISSN 1961-8328, 1 vol., Limoges, France, FYP éditions, 2008, disponible sur <[http://www.cornu.eu.org/files/Prospectiv\\_pensee2](http://www.cornu.eu.org/files/Prospectiv_pensee2)> Disponible dans l'article : « Nous avons non pas un mais deux modes de pensée » [en ligne], Le blog de Jean-Michel Cornu, disponible sur <<http://www.cornu.eu.org/news/nous-avons-non-pas-un-mais-deux-modes-de-pensee>>, (consulté le 4 février 2014).

<sup>2</sup> La démarche rationnelle consiste à émettre une hypothèse et ensuite à chercher à la réfuter. En effet, depuis Aristote, nous savons qu'il n'est pas possible de démontrer qu'une théorie générale - Aristote parle de "proposition universelle"- est vraie (une phrase du type tous les lapins ont une queue ne peut pas être totalement vraie car on est jamais sûr d'avoir pu observer tous les lapins...). La démarche rationnelle consiste donc à chercher à démontrer que la théorie est fautive. n'y arrive pas alors la théorie est considérée suffisamment bonne pour être considérée comme vraie provisoirement... jusqu'à ce qu'une réfutation invalide la théorie (vérificationnisme de la signification de Karl Popper). La démarche scientifique s'appuie sur la démarche rationnelle mais en tentant de tirer des prédictions vérifiables de la théorie, qui permettent de la réfuter... ou non.

<sup>3</sup> « Antagonisme » [en ligne], Wikipédia, disponible sur <<http://fr.wikipedia.org/wiki/Antagonisme>>, (consulté le 4 février 2014).

<sup>4</sup> Voir "Comment produire un document à plusieurs centaines de personnes" - *la parabole des aveugles et de l'éléphant*

<sup>5</sup> Pour en savoir plus, voir le carré sémiotique ("*square of opposition*" en anglais) : « Le carré Sémiotique » [en ligne], Le blog de Jean-Michel Cornu, disponible sur <<http://www.cornu.eu.org/news/le-carre-semiotique>>, (consulté le 4 février 2014).

<sup>6</sup> Voir "Le choix a posteriori"

<sup>7</sup> Cela est dû au fait que nous utilisons un langage oral ou écrit mais qui se déroule de façon séquentielle. D'autres formes de langage pourraient permettre de montrer simultanément deux ou plusieurs notions. C'est le cas par exemple de la danse. Les abeilles utilisent cette forme de langage (sans cependant avoir

langage symbolique élaboré comme le nôtre). De même la langue des signes pour les sourds et malentendants, permet certaines choses qui sont imposées par le langage oral, par exemple dire avec la main gauche une chose et autre chose, même opposée avec la main droite !

<sup>8</sup> Monod Jacques, Le hasard et la nécessité: essai sur la philosophie naturelle de la biologie moderne, Points. Série Essais, ISSN 1264-5524 43, 1 vol., Paris, France, Éd. du Seuil, 1970.

<sup>9</sup> Baddeley Alan D., Hitch G.J., « Working memory », in G. H. Bower (éd.), The psychology of learning and motivation : Advances in research and theory V vol. 8, New York, Academic Press, 1974, p. 47-90.

<sup>10</sup> Bono Edward De, Conflits: comment les résoudre, trad. Terrier Anne, 1 vol., Paris, France, Eyrolles, 2007.

<sup>11</sup> Baddeley, A. D., Hitch, G. J. et Bower, G. *ibid.*

<sup>12</sup> Appelée "mémoire sémantique"

<sup>13</sup> Miller George A., « The magical number seven, plus or minus two: some limits on our capacity for processing information. », Psychological review 63 (1) 81.

<sup>14</sup> Extrait de Jean-Michel Cornu, *Nouvelles technologies, nouvelles pensées?*, *ibid.*

<sup>15</sup> Yates Frances Amelia, L'art de la mémoire, trad. Arasse Daniel, Bibliothèque des histoires, ISSN 0768-0724, 1 vol., Paris, France, Gallimard, impr. 198

<sup>16</sup> Cicéron, De l'orateur, trad. Courbaud Edmond Éditeur scientifique, Collection des universités de France, ISSN 0184-7155, 1 vol., Paris, France, Les Belles Lettres, 1966.

<sup>17</sup> Carruthers Mary J., Machina memorialis: méditation, rhétorique et fabrication des images au Moyen Age, trad. Durand-bogaert Fabienne, Bibliothèque des histoires, ISSN 0768-0724, 1 vol., Paris, France, Gallimard, 2002.

<sup>18</sup> Carruthers, Mary J. *ibid.*

<sup>19</sup> « Des cartes pour décrire des contes : rencontre avec Vivian Labrie » [en ligne], Le blog de Jean-Michel Cornu, disponible sur <<http://www.cornu.eu.org/cartes-pour-decrire-des-contes>>, (consulté le 4 février 2014).

<sup>20</sup> « Ile Prospective » [en ligne], ProspectiC?, disponible sur <<http://prospectic.fing.org/texts/ile-prospective>>, (consulté le 4 février 2014).

<sup>21</sup> Cornu Jean-Michel, Nouvelles technologies, nouvelles pensées?, Innovation (Limoges), ISSN 1961-8328, 1 vol., Limoges, France, FYP éditions, 2008

<sup>22</sup> « Biosynth-ville : la ville de la biologie synthétique » [en ligne], Vivagora, disponible sur <[http://web.archive.org/web/20130619184123/http://www.vivagora.fr/index.php?option=com\\_content&view=article&id=436:biosynth-ville-la-ville-d-ela-bio-synthetique&catid=21:nos-actions&Itemid=111](http://web.archive.org/web/20130619184123/http://www.vivagora.fr/index.php?option=com_content&view=article&id=436:biosynth-ville-la-ville-d-ela-bio-synthetique&catid=21:nos-actions&Itemid=111)>, (consulté le 4 février 2014).

<sup>23</sup> Voir "La taille des groupes et les rôles des membres"

<sup>24</sup> « Collectif pour un Québec sans pauvreté » [en ligne], disponible sur <<http://www.pauvrete.qc.ca/>>, (consulté le 4 février 2014).

<sup>25</sup> Voir "La taille des groupes et les rôles des membres"

## En résumé

Dans un échange à plusieurs, et plus encore dans un conflit, chacun a tendance à défendre sa position et à la répéter sans cesse pour être sûr qu'elle soit prise en compte. Dans les faits, très souvent les différents points de vue ne s'excluent pas mais au contraire se complètent pour donner ensemble une vision plus globale. Pour dépasser cette difficulté, il faut **prendre en compte nos deux modes de pensée** qui utilisent chacun une mémoire de travail différente.

**Le premier, basé sur le discours** consiste à placer les idées les unes à la suite de l'autre, un peu comme nous plaçons un pas devant l'autre pour avancer. Ce mode de pensée permet en particulier l'approche rationnelle mais il prend difficilement en compte le conflit (un point de départ, deux directions), l'intelligence collective (plusieurs points de vue sur le même point d'arrivée) ou la créativité (trouver de nouveaux chemins entre plusieurs points de départ et plusieurs points d'arrivée) qui utilisent tous les trois un autre mode complémentaire.

**Le deuxième mode de pensée est basé sur la cartographie.** Il consiste à disposer toutes les idées en fonction de leur proximité sur une même carte ou à les sélectionner *a priori* pour obtenir une vision la plus complète des idées et des chemins possibles. Les schémas heuristiques (*mind maps* anglais) co-construits et projetés à la vue de tous lors de séances sont très performants pour donner une vision globale aux membres du groupe et ainsi permettre de chercher de nouvelles idées et de nouveaux points de vue plutôt que chacun ne se focalise que sur une ou quelques idées déjà proposées.

**Pour aller plus loin**, deux approches sont possibles :

- **L'art de la mémoire** : Lors de rencontres synchrones (en ligne ou en présentiel), il est possible de coupler la carte d'idée avec une autre carte territoriale que chacun peut conserver plus facilement dans sa mémoire à long terme. Il peut s'agir d'un lieu connu de tous (leur cathédrale pour les membres du Moyen Âge) ou à défaut d'un lieu co-construit (il est plus facile de mémoriser à long terme un territoire que des idées) ;
- **Les cartes textuelles** : dans les échanges asynchrones en ligne, les personnes qui adoptent une attitude réactive (dix fois plus nombreuses que les personnes "observateurs" encore plus nombreuses) utilisent des outils qui gèrent mal le mode graphique (*mail*, Facebook, Twitter). Proposer une carte co-construite nécessite alors de fournir un lien vers une page *web* qui contient la carte. Mais dans ce cas, une moitié seulement environ des participants vont voir la carte. Il est cependant possible d'utiliser les possibilités de présentation des textes pour permettre une carte textuelle qui ne nécessite pas d'être lue en entier mais peut être parcourue comme une carte : listes à points et à sous-points, formulation courte des idées tenant sur maximum une ligne, soulignés, italique pour mettre en valeur certains mots clés.

Mot clé : #cartographier

Crédits photographiques : By วาดโดยบุญศิริ เทพภูธร สพอ๓ นครหลวง จ๓พระนครศรีอยุธยา [Public domain], via Wikimedia Commons

## Comment produire un document à plusieurs centaines de personnes ? (1ère partie)

Auteur de la fiche : Jean-Michel Cornu

Licence de la fiche : Creative Commons BY-SA

Description :



## Comment passer du café du commerce à l'intelligence collective ?

### La parabole des aveugles et de l'éléphant <sup>1</sup>

Six hommes d'Inde, très enclins à parfaire leurs connaissances, allèrent voir un éléphant (bien que tous fussent aveugles) afin que chacun, en l'observant, puis satisfaire sa curiosité. Le premier s'approcha de l'éléphant et perdant pied, alla buter contre son flanc large et robuste. Il s'exclama aussitôt : "Mon Dieu ! Mais l' ressemble beaucoup à un mur!". Le second, palpant une défense, s'écria : "Oh ! qu'est-ce que cet objet si rond, si lisse et si pointu ? Il ne fait aucun doute que c' extraordinaire ressemble beaucoup à une lance !". Le troisième s'avança vers l'éléphant et, saisissant par inadvertance la trompe qui se tortillait, s'écria sans h "Je vois que l'éléphant ressemble beaucoup à un serpent !". Le quatrième, de sa main fébrile, se mit à palper le genou. "De toute évidence, dit-il, cet animal fab ressemble à un arbre !". Le cinquième toucha par hasard à l' oreille et dit : "Même le plus aveugle des hommes peut dire à quoi ressemble le plus l'éléphant ; n me prouver le contraire, ce magnifique éléphant ressemble à un éventail !". Le sixième commença tout juste à tâter l'animal, la queue qui se balançait lui tomba main. "Je vois, dit-il, que l'éléphant ressemble beaucoup à une corde !". Ainsi, ces hommes d'Inde discutèrent longuement, chacun faisant valoir son opinion av fermé. Même si chacun avait partiellement raison, tous étaient dans l'erreur.

### Du café du commerce <sup>2</sup> ...

Habituellement, nous considérons que si une idée est vraie, alors l'idée contraire est fausse. C'est ce que l'on appelle le principe de non-contradiction qui est à notre logique telle que l'a définie Aristote. Cependant Eubulide de Millet, qui en était un adversaire a montré grâce au paradoxe du menteur <sup>3</sup> que cela n'était pe nécessairement juste : "Un homme disait qu'il était en train de mentir. Ce que l'homme disait est-il vrai ou faux ?". Cette phrase ne peut être ni vraie... ni fausse comme dans la parabole de l'éléphant, il y a des affirmations qui peuvent sembler contradictoire mais sont toutes vraies <sup>4</sup>. On parle alors d'antinomie. C'est particulièrement le cas, lorsque l'on cherche à avoir plusieurs points de vue différents sur un sujet.



Armé du principe de non-contradiction, nous passons beaucoup de temps, non pas à chercher ce qui est vrai ou faux, mais à justifier ce que nous avons dit précédemment ... Et donc que les autres qui proposent des arguments différents sont dans l'erreur. Une très grande majorité du temps de discussion est ainsi cc pour chacun à répéter sa propre affirmation pour être sûr qu'elle soit bien prise en compte et à la justifier. Le fond de la discussion bien souvent, ne consiste plu chercher ce qui est vrai, mais à ne pas être mis en défaut et même si possible à obtenir la reconnaissance des autres pour avoir dit quelque chose considéré cc

### ...À l'intelligence collective

Pour sortir du "café du commerce", il est nécessaire de chercher dans un premier temps non pas ce qui est vrai mais les différents points de vue sur un sujet. Pl nombre de personnes qui proposerons un point de vue sera grand, plus la vision aura des chances d'être plus complète. A ce stade, la discussion peut s'accor visions approximatives, voire apparemment fausses, l'objectif étant de rassembler le plus grand nombre de point de vue différents et d'en susciter de nouveaux compléter ceux déjà rassemblés.

Mais nous devons également composer avec nos propres limitations cognitives. Ainsi, nous ne pouvons garder à l'esprit que les trois derniers éléments d'une c <sup>5</sup>. Lorsque nous prenons du recul par rapport au discours, nous pouvons avoir une vue d'ensemble des différents affirmations ou arguments, mais là encore noi limités et ne pouvons conserver à l'esprit qu'entre 5 et 9 idées <sup>6</sup>. Pour permettre de traiter un sujet par l'intelligence collective, nous allons donc devoir avoir une pour travailler avec un très grand nombre de personnes, cartographier l'ensemble des idées proposées tout en s'interdisant dans un premier temps de sélection certaines idées et d'en éliminer d'autres.

## Les trois principes pour construire des idées à plusieurs

Pour arriver à lever les difficultés de la discussion collective, il est nécessaire de prendre en compte trois principes de l'intelligence collective qui sont assez coi mais qui vont servir de base à la construction d'une méthode qui permet de produire des idées et des contenus avec plusieurs centaines de personnes.

### La taille des groupes et les rôles des membres <sup>7</sup>

**Dès qu'un groupe dépasse le nombre d'une douzaine de membres, chaque personne prend une posture proactive, réactive, d'observateur ou inactif** en changer en fonction d'un certain nombre de critères. On observe de façon assez contre-intuitive que **le pourcentage d'actifs reste remarquablement cons** (principe du 90-9-1) : les proactifs sont entre un et quelques pour cent et les réactifs entre dix et quelques dizaines de pour cent.

On peut en déduire **différents types de groupes distingués par le nombre de leurs membres :**

**Les petits groupes** jusqu'à une douzaine de personnes qui peuvent être gérés de façon contrainte (en attendant une action de chacun des différents membres

**Les groupes intermédiaires** entre une douzaine et une centaine de personnes qui nécessitent plus d'efforts d'animation pour obtenir des réactions ;

**Les grands groupes** entre une centaine et un ou deux milliers de personnes qui permettent de produire de façon collaborative... à condition de se focaliser sui réactifs ;

**Les très grands groupes intermédiaires** de plusieurs milliers de personnes où le groupe que forme les membres proactifs devient plus difficilement cohérent

**Les très grands groupes** au-delà de quelques dizaines de milliers où les proactifs sont suffisamment nombreux pour rendre l'animation moins contrainte.

**Les grands groupes** entre une centaine et un ou deux milliers de personnes présentent un intérêt particulier : ils sont un passage obligé pour les groupes qui vocation à devenir très grands, et surtout ils représentent **une taille qui correspond bien au nombre de personnes que l'on peut rassembler sur beaucoup thèmes assez précis**. Ils nécessitent cependant de bien **prendre en compte les membres qui ont adoptés une attitude réactive** (que l'on peut atteindre dai système en ligne par des outils *push* comme le *mail*, Facebook ou Twitter plutôt que par des outils *pull* comme le *web* ou les *forums*) et pas seulement les proac

dans ce cas ne sont pas assez nombreux.

## Le choix *a posteriori* <sup>8</sup>

Il existe plusieurs stratégies en fonction de l'environnement dans lequel on se situe :

**La planification** : dans une situation prévisible mais où les ressources sont rares, il faut prévoir pour optimiser les ressources et ne pas les gâcher ;

**La négociation** : lorsque les ressources sont rares mais que la situation n'est pas prévisible, la négociation permet de faire un choix au présent à défaut de pouvoir faire à l'avance ;

**Le choix *a posteriori*** : lorsque l'on peut disposer d'une abondance de ressources (grand groupe, information abondante) mais que la situation n'est pas prévue, il vaut mieux susciter une abondance de choix et ne choisir qu'*a posteriori*, parmi toutes les possibilités ;

Souvent nous ne choisissons pas notre stratégie mais utilisons celle que nous maîtrisons, quelque soit le contexte. Il est important de s'adapter à notre environnement pour choisir la meilleure stratégie. Parfois, la situation peut être prévisible pour certaines choses et imprévisible pour d'autres, certaines ressources peuvent être abondantes et d'autres rares. Dans ce cas, il faut pouvoir s'adapter et même jongler avec les stratégies.

Par exemple, dans un grand groupe au-delà de cent personnes, il est possible, grâce au nombre suffisant de membres adoptant un rôle réactif, de faire ressortir un maximum de points de vue et de ne choisir qu'*a posteriori* ceux que l'on souhaite conserver : "Étant donné suffisamment d'observateurs, toutes les pistes applicables au problème donné sautent aux yeux". Mais si le groupe est plus petit que un ou deux milliers de personnes, le nombre de membres qui adoptent une attitude proactive est faible, le nombre de personnes qui participent à la coordination du groupe est faible. La coordination de groupes inférieurs à quelques milliers doit donc faire appel à des stratégies de planification et/ou de négociation.

## Cartographier pour donner une vision d'ensemble <sup>9</sup>

Dans un échange à plusieurs, et plus encore dans un conflit, chacun a tendance à défendre sa position et à la répéter sans cesse pour être sûr qu'elle soit bien comprise. Dans les faits, très souvent les différents points de vue ne s'excluent pas mais au contraire se complètent pour donner ensemble une vision plus globale. Pour dépasser cette difficulté, il faut **prendre en compte nos deux modes de pensée** qui utilisent chacun une mémoire de travail différente.

**Le premier, basé sur le discours** consiste à placer les idées les unes à la suite de l'autre, un peu comme nous plaçons un pas devant l'autre pour avancer de point de départ jusqu'à un point d'arrivée en suivant un cheminement. Ce mode de pensée permet en particulier l'approche rationnelle mais il prend très difficilement en compte le conflit (un point de départ, deux directions), l'intelligence collective (plusieurs points de vue sur le même point d'arrivée) ou encore la créativité (trouver de nouveaux chemins entre plusieurs points de départ et plusieurs points d'arrivée) qui utilisent tous les trois un autre mode complémentaire.

**Le deuxième mode de pensée est basé sur la cartographie.** Il consiste à disposer toutes les idées en fonction de leur proximité sur une même carte mentale. Chercher à sélectionner a priori pour obtenir une vision la plus complète des idées et des chemins possibles. Les schémas heuristiques (*mind mapping*) en arborescence et projetés à la vue de tous lors de séances sont très performants pour donner une vision globale aux membres du groupe et ainsi permettre de chercher de nouvelles idées et de nouveaux points de vue plutôt que chacun ne se focalise que sur une ou quelques idées déjà proposées.

Pour aller plus loin, deux approches sont possibles :

**L'art de la mémoire** : Lors de rencontres synchrones (en ligne ou en présentiel), il est possible de coupler la carte d'idée avec une autre carte souvent territoriale. Chacun peut conserver plus facilement dans sa mémoire à long terme. Il peut s'agir d'un lieu connu de tous (leur cathédrale pour les moines du Moyen Âge) ou d'un lieu co-construit (il est plus facile de mémoriser à long terme un territoire que des idées) ;

**Les cartes textuelles** : dans les échanges asynchrones en ligne, les personnes qui adoptent une attitude réactive (dix fois plus nombreuses que les proactives) et les "observateurs" (encore plus nombreux) utilisent des outils qui gèrent mal le mode graphique (*mail*, Facebook, Twitter). Proposer une carte dessinée nécessite de fournir un lien vers une page *web* qui contient la carte. Mais dans ce cas, une moitié seulement environ des participants vont voir la carte. Il est cependant possible d'utiliser les possibilités de présentation des textes pour permettre une carte textuelle qui ne nécessite pas d'être lue en entier comme un texte mais peut être parcourue comme une carte : listes à points et à sous points, formulation courte des idées tenant sur maximum une ligne, gras, soulignés, italique pour mettre en valeur les idées clés ;

## Appliquer ces principes pour produire de l'intelligence collective

A partir des principes présentés dans les parties précédentes, nous pouvons commencer à poser quelques règles pour permettre de produire des idées et des échanges avec plusieurs centaines de personnes. Nous traiterons ici plus particulièrement d'échanges en ligne asynchrones qui peuvent être enrichis ponctuellement par des rencontres synchrones en présentiel ou en ligne.

### 1. Le groupe doit avoir au minimum une centaine de membres.

Ceux-ci ne vont plus contribuer systématiquement comme dans un petit groupe. Tant que le groupe ne dépasse pas plusieurs milliers, voir plusieurs dizaines, il est important de se focaliser sur les personnes qui adoptent une attitude réactive (cette taille de groupe est la plus courante. Même dans les très grands groupes : dizaines de milliers de personnes, seul un sous-groupe va s'intéresser à un contenu spécifique). Selon la règle des 90-9-1, les réactifs seront au moins une dizaine, ce qui est suffisant pour démarrer une dynamique et éventuellement encourager d'autres participations.

### 2. Le ou les animateurs ont un rôle particulièrement critique.

En effet les animateurs doivent être par définition proactifs. Or ceux-ci, dans un groupe entre une centaine et un ou deux milliers de membres, ne représentent que quelques personnes. Les erreurs ou le manque de proactivité d'un animateur peuvent entraîner une inaction de tout le groupe. Dans un groupe jeune (en général de deux ans), l'animateur ou le petit groupe d'animation a un rôle central. On parle même dans le logiciel libre de "dictateur bienveillant". Pour un groupe plus âgé, il est possible d'avoir des personnes différentes qui, suivant les thèmes abordés, prennent un rôle d'animation. Dans ce cas si l'animation d'une discussion est totalement contrainte, il l'est moins pour l'ensemble du groupe qui pourra avoir des discussions qui aboutissent et d'autres non.

### 3. Laisser exprimer toutes les idées sans faire choix dans un premier temps.

Il faut au contraire "ouvrir les possibles" pour identifier toutes les idées qui pourraient être ajoutées, plutôt que de supprimer celles déjà émises. Des idées qui sont a priori moins intéressantes peuvent se révéler extrêmement riches bien qu'a priori contre intuitives. Même si une idée proposée se révèle effectivement stupide, elle peut en susciter d'autres tout à fait intéressantes.

### 4. Une synthèse sous forme de carte donne une vision d'ensemble des échanges.

Dans le cas des échanges en ligne asynchrone, il vaut mieux utiliser une "carte textuelle" qui peut être reçue par pratiquement tout le monde. Elle ne nécessite pas d'être lue en entier comme un texte mais peut être parcourue comme une carte (avec des listes à points et sous points, des gras et des soulignés pour faire ressortir d'importantes idées). **C'est ce point qui demande le plus de travail d'animation.** Des outils et des méthodes doivent permettre de réduire ce temps au mieux.

### 5. Au moins quelques informations doivent être envoyés en "push".

Pour toucher les réactifs il faut fournir au moins certaines informations en *push* (l'information est envoyée directement sur un compte que lit la personne régulière *mail*, Facebook ou Twitter). Mais suivant le nombre de membres, l'activité de la discussion et l'acceptation plus ou moins grande pour chacun de recevoir des informations, il faut également pouvoir offrir l'accès à l'ensemble de l'information avec des outils *pull* pour ceux qui le veulent (la personne va chercher elle-même l'information en allant sur un forum, les archives *mail* ou d'autres pages *web*). Il faut donc trouver le juste équilibre entre ce qui est envoyé à tout le monde et ce qui n'est pas envoyé mais doit aller être cherchée par ceux qui le veulent (depuis la liste de discussion ou tout est reçu par tout le monde jusqu'à l'envoi des seules synthèses passant par l'envoi en plus d'une sélection de quelques contributions stimulantes incitant les lecteurs à réagir).

## 6. Ce sont les itérations de contributions/synthèses qui apportent l'intelligence collective <sup>10</sup>.

La cartographie des différents points de vue permet d'obtenir une meilleure vision d'ensemble (comme dans la parabole des aveugles et de l'éléphant). Mais l'intelligence collective commence réellement lorsque les participants s'appuient sur ce qu'ont dit les autres (ou plus précisément sur la cartographie d'ensemble de ce qui a été dit) pour proposer des idées nouvelles qu'ils n'auraient pas eu autrement. Ainsi chaque cycle de contributions puis de synthèse augmente le niveau d'intelligence collective et permet d'arriver à des propositions qui pour certaines sont particulièrement innovantes et pertinentes.

## Méthode pour produire un texte collectif jusqu'à quelques milliers de participants

L'objectif de cette méthode est de produire du contenu de façon collaborative, non seulement en y intégrant les contributions initiales de chacun mais aussi et surtout les contributions issues des échanges. Elle s'appuie sur des synthèses régulières sous la forme de cartographies textuelles (un texte qui peut être parcouru comme un puzzle plutôt que lu de bout en bout avec des listes à point et à sous point, des gras et des soulignés pour faire ressortir des mots, etc.). Il s'agit de donner une vision d'ensemble de ce qui a été déjà proposé pour concentrer les contributions sur des idées nouvelles.

Cette méthode se concentre sur les "grands groupes" en ligne, suffisamment grands pour avoir des réactions sans trop d'effort (une centaine ou plus de membres n'atteignant pas la taille suffisante pour pouvoir se concentrer uniquement sur les proactifs (au-delà de plusieurs milliers)). Cela représente une très grande partie des groupes en ligne souhaitant produire en commun des contenus sur un thème plus particulier. Dans ce cas, l'accent est mis sur les personnes ayant adopté une attitude réactive qui sont en général dix fois plus nombreuses que ceux qui ont adopté une attitude proactive.

Les deux premières parties présentées ci-après, se concentrent sur les outils et la constitution du groupe pour ceux qui créent leur groupe ou bien qui ont des groupes encore trop petits. La partie suivante sur la veille, la compréhension commune et l'idéation constitue le cœur de la méthode pour constituer une vision d'ensemble structurée d'idées collectives. Les deux dernières parties sur le choix dans les idées et la rédaction permettent d'obtenir un texte qui peut être lu facilement par toutes les personnes n'ayant pas participé au sujet et le connaissant peu.

## Mise en place des outils en ligne

### LES OUTILS DE LA DISCUSSION

La première étape est de faire le choix des outils *push* (l'information est apportée jusqu'au participant : mail, Facebook, Twitter...) et *pull* (le participant va chercher l'information : forum, pages web...). Pour un groupe relativement petit jusqu'à quelques centaines de personnes qui utilisent toutes le mail, une simple liste de diffusion suffit. Les archives de la liste permettent aux proactifs d'aller retrouver les informations anciennes et facilitent le travail des animateurs qui doivent faire des cartographies.

Mais de plus en plus souvent, les participants lisent régulièrement leurs messages à l'aide d'outils qui ne sont pas les mêmes pour chacun : certains suivent Facebook mais ne lisent plus leurs mails très régulièrement, d'autres suivent Twitter mais ne vont plus sur Facebook. Certains ne suivent qu'un de ces trois outils parfois car ils n'ont pas les autres. D'autres groupes utilisent un réseau social général (LinkedIn, Viadeo) ou spécifique à leur communauté (basé sur les logiciels Elgg, Diaspora, Daisychain...). Il faut donc pouvoir s'adapter aux différents outils utilisés par les membres du groupe... ou réduire celui-ci aux seuls membres utilisant fréquemment tel outil.

De plus, lorsqu'un groupe devient grand, le nombre de contributions grandit également et peut dépasser le taux acceptable pour un participant. Dans un mode *push*, la plupart souffrent de "l'infobésité" (trop d'information), même pour un groupe relativement peu nombreux, certains peuvent être gênés par les mails suscités par la discussion. Pour éviter des désabonnements ou des désaffections (des mails classés automatiquement sans être lus, voire classés comme spam...), il est nécessaire de ne pas envoyer à tout le monde ou à ceux qui le souhaitent que les informations les plus importantes : cartographies régulières des discussions, sélection de quelques contributions groupées dans un même message pour stimuler la participation, etc. Dans ce cas, il est encore plus important que l'ensemble des contributions soit disponible (de façon *pull*) pour permettre à ceux qui le souhaitent et bien sûr aux animateurs qui font la cartographie, de retrouver le détail des contributions. C'est pourquoi par une alliance entre des outils *push* et *pull* que la discussion peut permettre d'envoyer certains messages à tout le monde (pour toucher les réactifs) tout en gardant un nombre de messages reçu raisonnable (pour éviter la surinformation).

## POUR EN SAVOIR PLUS : LA FING, LIEN ENTRE LE MAIL ET UN RÉSEAU SOCIAL SOUS ELGG <sup>11</sup>

Après avoir testé de nombreux outillages en ligne pour ses travaux collaboratifs (listes mail, blogs, forums), la Fing a mis progressivement en place depuis 2005 un réseau social, une plateforme Elgg qui permet d'unifier les environnements collaboratifs de ses contributeurs : certains, en effet, s'intéressent à plusieurs d'affilés et la gestion de nombreuses inscriptions sur des plateformes et listes mail éparses était un problème.

Dans un premier temps, le choix a été fait de combiner la plateforme web (pour publier) et le mail (pour échanger). Au lancement de Questions numériques, la Fing a choisi d'interfacer les deux modes. Chaque forum de son réseau permet l'interaction web ou mail : par exemple, un sujet de forum est publié sur le forum et notifié par mail aux 260 inscrits du groupe Questions numériques, qui peuvent y réagir indifféremment par retour de mail ou en se connectant à la plateforme. Il semble que les utilisateurs choisissent le mail pour des réponses rapides, le web pour les réponses plus élaborées.

Cette modalité permet aussi de mener, comme sur tout forum, plusieurs fils de discussion en parallèle, à condition de prendre soin des titres. Elle facilite l'accueil de nouveaux entrants et le travail à ciel ouvert, et baisse les barrières à l'entrée. Activée sur les forums, cette fonctionnalité est aussi activable facilement pour les commentaires d'autres publications : blogs, partage de documents, événements...

## POUR EN SAVOIR PLUS : GROUPE ADEO, UTILISATION DES GOOGLE GROUPS EN *PUSH* ET EN *PULL* <sup>12</sup>

Groupe ADEO est une entreprise de 70000 personnes réparties dans 13 pays et 27 Business Units (BU). Très décentralisé, orienté vers le partage du Savoir, ADEO s'est lancé depuis près de 20 ans dans de nombreuses démarches de Vision partagée avec l'ensemble des collaborateurs de certaines de

La Communauté Produit, Achat et Supply-Chain (PAS), regroupant les Centrales d'Achats et département logistiques des BU et la Direction PAS Groupe, a en 2011 une démarche transverse : VisionPAS 2023, la Vision de la Coopération PAS de Groupe ADEO en y associant ainsi plus de 2000 collaborateurs. Des techniques collaboratives ont été utilisées pour extraire la "substantifique moelle": groupes de travail, séminaire de créativité, prototypes en mode Design Thinking ... mais aucune n'impliquant plus de 150 personnes ensemble.

Afin de réaliser l'écriture de notre cible à 10 ans, nous avons décidé de découper notre réflexion suivant 8 grands axes et avons fait travailler chaque équipe Centrale d'Achat ou Logistique, et chaque synergie Produit sur un des 8 sujets selon la structure suivante: Benchmark, MOFF (Menaces, Opportunités, Faiblesse), Vision à 10 ans. Ce sont ainsi près de 50 groupes de travail d'une quinzaine de personnes qui nous ont permis de constituer une matière très complémentaire (cf: La parabole des aveugles et de l'éléphant) . Nous avons ensuite réalisé une 1ère synthèse sur chaque thème. L'important était alors de trouver un moyen de faire réagir l'ensemble de la Communauté sur cette V0 pour profiter de l'intelligence Collective. Mais très vite dans un groupe international sans de référence, la problématique linguistique se posait à nous. Nous ne disposions pas non plus d'outil de CRM, d'annuaire enrichi, ni de réseau social d'entreprise. Nous avons donc mis en place un Débat Numérique sur 6 semaines sur une cible de 1500 personnes, à l'aide des Google Groups.

### Le besoin :

- Forum multilingue pour favoriser l'expression individuelle.
- Possibilité d'envoyer des messages du Forum vers les boîtes mails en masse avec option de réponse directe du mail vers le Forum sans nécessiter de devoir y entrer (ce critère nous a fait exclure l'outil Nabble qui ne permet pas de faire des envois en masse).

### La solution :

- 7 Forums = 7 Google Groups (1 par langue: français, anglais, espagnol, italien, polonais, portugais, russe) faisant appel à un ensemble de traducteurs.
- Traitement intense d'un thème sur une durée d'une semaine avec des *push* différents et cohérents, suivant un schéma identique d'un thème à un autre
- 1. Lancement du débat par envoi d'une synthèse sur le thème
- 2. Envoi d'inspirations sur le même thème : ouverture d'esprit, proposition de perspectives extérieures
- 3. Publication des dernières contributions : le message que l'on veut faire passer : "le débat avance, tes collègues participent, il y a de nouvelles idées, n'attends plus pour contribuer !"
- 4. Publication d'une nouvelle synthèse enrichie grâce au débat : les contributeurs retrouvent leur "patte" dans la rédaction du livrable final et constatent l'enrichissement de la synthèse initiale grâce au débat collectif.
- Système simple pour contribuer : réponse par mail et la réponse vient automatiquement alimenter le fil de discussion du forum OU contribution directe sur le forum en postant un commentaire. Sur le forum, on voit de façon indifférenciée toutes les contributions faites sur un sujet.

### Les points forts :

- Des sujets stratégiques abordés dans 7 langues : richesse des contributions car facilitation de l'expression individuelle.
- Des traducteurs "volontaires" en interne a rendu les opérations de traductions réactives et flexibles, indispensables pour coller à nos délais assez courts.
- Pas de schéma hiérarchique : toutes les idées sont conservées et exploitées de la même façon dans l'écriture du livrable final. D'ailleurs, les contributions mises en avant dans les mails "Flash" reprennent seulement le prénom du contributeur, pas son nom.
- *push* par mail quotidien : sollicitation des collaborateurs via le canal qu'ils utilisent le plus aujourd'hui. Les contributions sont, elles, stockées en un endroit : le Google Group (1 groupe par langue). Chacun reçoit donc "obligatoirement" l'information mais est libre ensuite de suivre le fil de discussion sur l'outil annexe, dans notre cas le Google Group. Pour ne pas manquer les "meilleures contributions", nous "pushons" une sélection de ces dernières par mail à tous.

### Les difficultés :

- Un forum par langue mais pas de transversalité entre les 7 forums : ce qui est posté dans le forum Polonais n'était pas visible pour les Espagnols. Si la diffusion des "meilleurs commentaires" dans les flash pouvait provenir des 7 forums et les synthèses étaient communes dans toutes les langues.
- Pour que les participants reçoivent les mails de synthèse mais pas les différentes contributions, seul la coordinatrice était abonné au Google Group. En l'absence de CRM, les envois étaient fait depuis un compte Gmail avec une adresse de retour qui était celle du Google Group. Le Google Group lui-même était ouvert pour que les participants puissent y accéder s'ils le désiraient, sans avoir besoin d'avoir un compte Gmail pour accéder aux Google Groups.
- Besoin d'outils adaptés (annuaire enrichis, CRM, ...) pour ce volume d'envois.
- La nécessité pas toujours facile à mettre en oeuvre de la participation de "complices" permettant d'activer les débats.

### Les résultats et quelques chiffres :

- Un débat vivant de 6 semaines autour de 8 thèmes stratégiques.
- Un taux de participation d'environ 13% avec plus de 400 commentaires multi-lingues, qui ont enrichi la base des cahiers de Vision.
- Des contributions faites dans les 7 langues : "seulement" 55% des commentaires sont en français.
- 8 Cahiers Vision V1 en input de notre Rencontre Internationale réunissant en février 2013 700 managers de la Communauté PAS de Groupe ADEO pendant 3 jours pour notamment en faire une relecture collective <sup>13</sup> .

En conclusion, ce premier Débat Numérique à grande échelle chez ADEO a été très riche d'enseignements. Il nous a permis de suivre les principales problématiques évoquées dans la partie "Appliquer ces principes pour produire de l'intelligence collective". Il nous a permis de valider cette méthode participative et en a certainement d'autres.

## LES OUTILS DE CAPTURE ET DE CARTOGRAPHIE TEXTUELLE

Pour créer une synthèse sous la forme de cartographie virtuelle afin de donner une vision d'ensemble au groupe, il faut dans un premier temps "capturer" les cc

intéressantes dans les différents messages (il peut y en avoir deux ou plusieurs dans un même message), éventuellement leur donner un titre plus court (moins ligne) et plus explicite, et ordonner les contributions sous la forme d'une hiérarchie. Cette dernière action peut nécessiter de créer une nouvelle entrée dans la t pour rassembler plusieurs idées qui peuvent s'y trouver.

## POUR EN SAVOIR PLUS : RÉORGANISER LES NIVEAUX AU FUR ET À MESURE DE LA DISCUSSION

Imaginons une discussion sur la mise en place de cette méthode où la vision actuelle est décrite par la carte textuelle suivante :

- **Outils de discussion**
- **Mail** (outil *push* : information envoyée directement aux participants)
- Prendre en compte ceux qui préfèrent Facebook au mail
- **Forum** (outil *pull* : le participant va chercher lui-même l'information si il le souhaite)

Des contributeurs proposent d'y ajouter l'idée d'utiliser également Twitter ainsi que d'autres réseaux sociaux. La carte pourrait alors être réorganisée sous suivante :

### Outils de discussion

- **Outils *push*** (information envoyée directement aux participants)
- Mail
- Facebook
- Twitter
- Autres réseaux sociaux
- Permettre plusieurs outils *push* pour laisser le choix aux participants ?
- **Outils *pull*** (le participant va chercher lui-même l'information si il le souhaite)
- Forum
- Autres ?

Dans ce cas, non seulement l'idée de "Mail" se décale d'un niveau pour avoir une catégorie "outils *push*" comprenant également Facebook, Twitter et réseaux sociaux, mais la personne qui fait la cartographie a eu l'idée d'y ajouter la possibilité de mixer les outils et a également procédé à la même réorg pour les outils *pull* pour laisser la place à d'autres choix. En cela, il ne s'agit pas véritablement d'une synthèse de la discussion mais plutôt de la cartograp compréhension actuelle du problème. Réorganiser une carte donne très souvent des idées supplémentaires et même le cartographe peut ajouter des id peuvent être complétées ou corrigées par les participants lors de l'itération suivante.

La cartographie des échanges peut se faire à la main avec éventuellement des post-it collés sur un mur pour plus facilement réorganiser le tout. Mais lorsque la discussion est importante, une seule itération de la cartographie peut demander environ 5 heures et cela se reproduit une à deux fois par semaine pendant la phase d'idéation... L'animation d'une telle discussion demande alors un temps assez important pour les animateurs et particulièrement pour celui ou ceux qui font les cartographies et les complètent.

Pour réduire la durée de cartographie et ainsi permettre l'animation de groupes y compris par des personnes dont cela ne fait pas parti du travail "officiel"<sup>14</sup>, il faut ce temps à une ou maximum deux heures par semaine. L'objectif de l'application Assembl développée par Imagination for People en partenariat avec l'Institut du Nouveau Monde au Québec, est de faciliter la capture des contributions pertinentes, d'aider à les renommer et à les réorganiser facilement malgré la taille réduite de l'écran d'ordinateur.

## POUR EN SAVOIR PLUS : ASSEMBL UN OUTIL POUR CARTOGRAPHIER LES CONTRIBUTIONS<sup>15</sup>

Assembl est un système de discussion en ligne qui s'adresse aux groupes de personnes ayant à produire collectivement un livrable (opinion, consensus, de modèle, alternatives, etc.) autour d'un sujet quelconque. Bien qu'à l'ère des réseaux sociaux il soit "relativement" facile de mobiliser de grands groupes sur un pour une multitude de raisons la qualité du livrable n'augmente pas souvent avec le nombre de participants. C'est principalement à ce problème qu'il s'attaque.

Tout d'abord en combinant la discussion chronologique (nécessaire pour faciliter l'implication, le sentiment d'appartenance et la dynamique de groupe) et la présentation plus structurée et résumée de la discussion (nécessaire pour permettre à chaque participant, quel que soit le niveau de temps et d'attention qu'il consacre, d'avoir une vision d'ensemble des échanges et propositions)

Assembl permet à des humains de jouer le rôle de facilitateurs en équipe. Avec l'aide d'outils qui rendent ces tâches productives, ils identifient les idées et communiquent de façon synthétique et guident les participants vers des pratiques de discussion constructives.

Assembl tente de ne pas répéter ce que nous percevons comme des faiblesses des systèmes précédents, ainsi, Assembl:

- Ne force pas les participants à écrire leurs contributions dans un format quelconque (la structure doit servir la discussion, pas la remplacer)
- Reconnaît que certains participants préféreront toujours un modèle *push* (ex: listes de diffusion) et d'autres un modèle *pull* (ex: forums web, Facebook), et leur permet de discuter ensemble en brisant ces "îlots" de discussion<sup>16</sup>.
- Ne brise pas les communautés existantes en forçant des migrations. Il peut par exemple être implanté progressivement sur la liste de diffusion existante d'une communauté déjà active.
- Ne "déconnecte" pas les représentations cartographiques des discussions qui y ont donné naissance. Les réactions à la discussion sont accessibles de la représentation synthétique et vice-versa.
- N'impose pas une structure de discussion (de nombreux systèmes sont centrés sur un débat polarisé pour/contre) et impose beaucoup moins de contraintes aux méthodes d'animation.

La suite de ce texte est disponible ici : <http://ebook.coop-tic.eu/francais/wakka.php?wiki=CommentProduireUnDocumentAPlusieursCentai2>

- 1 Parabole du J inisme, rendue c el ebre par le po ete am ericain John Godfrey Saxe au milieu du XIXe si ecle. Source, G erard Huet, The Sanskrit Heritage <http://sanskrit.inria.fr/DICO/index.html> cit e par Wikip edia <http://fr.wikipedia.org/wiki/Anekantavada>
- 2 L'expression  quivalente en anglais pourrait  tre "bar-room politics" ou mieux "armchair philosophy" pour renvoyer   des personnes cultiv es mais d s parlant beaucoup mais agissant peu (plut t qu'  des personnes ayant trop bu et ne sachant plus ce qu'elles disent) : <http://forum.wordreference.com/showthread.php?t=70335&highlight=comptoir>
- 3 Un paradoxe qui aurait  t  invent  par Eubulide de Millet (IVe si ecle)   partir du paradoxe du cr tois de Epim nide. Source Wikip edia : [http://fr.wikipedia.org/wiki/Paradoxe\\_du\\_menteur](http://fr.wikipedia.org/wiki/Paradoxe_du_menteur)
- 4 Alfred Korzybski, auteur de la s mantique g n rale, a pris conscience au cours de la premi re guerre mondiale que les m canismes de pens e qui avaient provoqu s cette guerre reposaient sur les postulats de la logique d'Aristote (principe d'identit , de non contradiction et de tiers exclu). Il formula alors une logique, non-aristot licienne, bas e sur de nouveaux postulats correspondants   l' volution scientifique du XXe si ecle : [http://fr.wikipedia.org/wiki/S%C3%A9mantique\\_g%C3%A9n%C3%A9rale](http://fr.wikipedia.org/wiki/S%C3%A9mantique_g%C3%A9n%C3%A9rale)
- 5 Il s'agit d'une limitation d'une de nos m moires de travail appel e boucle phonologique, qui ne permet de "conserver en t te" que trois items dans une ch n d'id e. Pour le mod le des diff rentes m moires de travail, voir A. D. Baddeley and G. Hitch, Working Memory, in G. H. Bower (ed), The psychology of lea motivation: Advances in research and theory, vol. VIII, Academic Press, New York, 1974
- 6 Cette deuxi me m moire de travail concerne l'ensemble des objets ou des id es que nous pouvons conserver   l'esprit   court terme. Elle porte le nom visuo-spatial. Elle nous permet par exemple de compter *a posteriori* les fen tres d'une maison alors que nous n'en avons plus l'image devant les yeux...   que leur nombre soit limit . C'est  galement cette m me m moire de travail qui nous permet de cr er de nouvelles id es en reliant deux id es anciennes avons   l'esprit. Georges A. Miller, The Magical Number Seven, Plus or Minus 2: Some limits on our Capacity for Processing Information, The psychologic vol. III, 1956, <http://www.musanim.com/miller1956/>
- 7 Pour en savoir plus, voir le texte complet "La taille des groupes et les r les des membres" : <http://ebook.coop-tic.eu/LaTailleDesGroupesEtLesRolesDes>
- 8 Pour en savoir plus, voir le texte complet "Le choix *a posteriori*" : <http://ebook.coop-tic.eu/LeChoixAPosteriori>
- 9 Pour en savoir plus, voir le texte complet "Cartographier pour donner une vision d'ensemble" : <http://ebook.coop-tic.eu/CartographierPourDonnerUneVisionDensemble> . Ces id es ont  t  pr sent es   l'origine dans Jean-Michel Cornu, Prospectiv, nouvelles technologies, nouvelles pens es, FYP  dition 2008 - chapitre 9 modes de pens e et conflit d'int r t. Disponible dans l'article : Nous avons non pas un mais deux modes de pens e : <http://www.cornu.eu.org/news/nous-avons-non-pas-un-mais-deux-modes-de-pensee>
- 10 Voir  galement la m thode Delphi qui permet d'am liorer la pr vision de personnes ayant une connaissance du sujet par une approche it rative qui m vidence les domaines de convergence et d'incertitude : Harold A. Linstone & Murray Turoff, The Delphi Method, Techniques and applications, New Jersey of Technology 2002, <http://is.njit.edu/pubs/delphibook/>
- 11 Cette partie a  t  r dig e par Jacques-Fran ois Marchandise de la Fing
- 12 Cette partie a  t  r dig e par Victoria Masson et Jean Duclos de groupe ADEO
- 13 Voir la partie "R daction du texte : relecture collective"
- 14 L'animation d'une discussion doit pouvoir  tre faite par des b n voles mais aussi par des personnes professionnelles qui vont trouver un int r t    tre de la discussion pour mieux en saisir toutes les id es et les subtilit s, sans que ce travail d'animation soit pris en compte officiellement dans leur temps de
- 15 Cette partie a  t   crite par Beno t Gr goire de Imagination for People
- 16 Voir la partie "La taille des groupes et les r les des membres" sur la diff rence entre participant proactif et participant r actif : <http://ebook.coop-tic.eu/LaTailleDesGroupesEtLesRolesDesMembres>

Dessin :  ric Grelet - CC BY-Sa

## Comment produire un document   plusieurs centaines de personnes ? (2 e partie)

Auteur de la fiche : Jean-Michel Cornu

Licence de la fiche : Creative Commons BY-SA

Description : [La premi re partie de ce texte est disponible ici](#)

### Constitution du groupe

#### INVITATION   PARTICIPER

Pour constituer un groupe il faut commencer par y inviter des personnes. Cela peut se faire de fa on collective et de fa on individuelle. Les deux sont compl mentaires. Une invitation n'est pas une inscription, il faut demander l'autorisation   une personne pour l'inscrire au groupe. Par contre, si celle-ci est int ress e, son inscription doit  tre la plus simple possible : cliquer sur un simple lien dans un *mail* en n'ayant   remplir qu'un minimum d'information (en g n ral le pr nom et le nom, parfois l'organisation. Le *mail* peut souvent  tre d tect  din Il est possible de proposer en plus de cette premi re m thode, de r pondre simplement au *mail* envoy  afin d'abaisser encore le seuil de passage   l'acte<sup>17</sup>. La peut  tre trait e soit manuellement, soit mieux de fa on automatique avec une adresse de retour qui pointe vers un robot qui permette d'inscrire directement la p (en d tectant dans l'adresse d'envoi son *mail* ou son compte sur le r seau social, ainsi que son nom).

Pour l'invitation collective, il faut tout d'abord choisir les cr neaux de diffusion de l'information : listes *mails* de discussion ou de diffusion, r seaux sociaux, *new* faut prendre garde de ne pas *spammer* des groupes o  une telle invitation ne ferait pas partie de l'objet. Des endroits naturels o  une telle invitation peut  tre er seraient la liste des membres, les *newsletters* et les r seaux sociaux de la ou des organisations qui animent le nouveau groupe. Avec un CRM (*Customer Rela Management*, syst me de gestion des profils et des envois dans une organisation), il est m me possible de personnaliser le message d'invitation avec en partit pr nom et/ou le nom de la personne.

#### POUR CEUX QUE L'ON SOUHAITE PARTICULI REMENT AVOIR DANS LE GROUPE

Pour la partie individuelle, il faut tout d'abord constituer une liste des personnes que l'on souhaiterait avoir dans le groupe. Cela peut  tre fait par exemple avec o  on trouve pour chaque personne   inviter une champ au format "Pr nom Nom" <adresse\_mail> (format qui permet un envoi facile avec non seulement le *ma* aussi le nom). D'autres colonnes peuvent comprendre l'organisation, un champ commentaire montrant l'int r t d'avoir la personne dans le groupe ou encore de



avec la date d'envoi, la réponse, la date éventuelle de première et de deuxième relance, etc. Ce tableau (ou une application qui ferait cela de façon plus efficace de suivre les invitations individuelles <sup>18</sup>. Si la personne, au bout d'une semaine environ n'a pas répondu, il est possible de faire une relance puis éventuellement deuxième relance une semaine encore après. Il ne faut pas aller plus loin, on peut considérer qu'une personne qui ne répond pas deux ou trois fois ne souhaite dans le groupe. Les messages d'invitation et de relance doivent être personnalisés avec le nom et/ou le prénom au moins au début du message, même si le message type. Il peut être également utile de prévoir deux types de messages : l'un avec le tutoiement et l'autre avec le vouvoiement (il faut alors indiquer dans la façon dont on s'adresse à la personne : tu ou vous) <sup>19</sup>. Le message doit être le plus court possible tout en restant clair et complet (il doit tenir dans maximum habituel d'ordinateur) et la fin du message doit être signée par une ou deux personnes avec éventuellement leur titre plutôt que de façon plus anonyme par un nom d'organisation. Une telle approche des invitations individuelles, lorsque elles est bien réalisée et que l'on connaît au moins un peu les personnes invitées (il est utile de faire signer le message par des personnes qui connaissent le destinataire) permet un très bon taux de retour (jusqu'à entre 80 et 90%).

Il peut être judicieux également de montrer dans l'invitation qu'il n'est pas nécessaire de contribuer pour participer au groupe (entre 60 et 90% des membres d'un groupe sont observateurs voire totalement inactifs <sup>20</sup>), que le nombre de messages restera raisonnable (par exemple seules les synthèses et une sélection groupée de contributions seront envoyées avec au maximum cinq messages par semaine, le détail restant disponible sur une page *web*), et qu'il est possible de se désinscrire à tout moment <sup>21</sup>.

## POUR EN SAVOIR PLUS : EXEMPLE DE MESSAGES D'INVITATION INDIVIDUEL PERSONNALISÉ

**Exemple de message d'invitation individuel** (pour un homme et utilisant le tutoiement)

Sujet : démarrage d'un travail sur l'innovation monétaire

Cher <prénom>,

Je lance au sein de la Fondation Internet Nouvelle Génération (Fing) une "expédition" (un travail collectif de quelques mois) sur l'"**Innovation monétaire**" : 5000 "monnaies complémentaires" existent aujourd'hui dans le monde. La crise, la recherche de nouveaux modes de développement, l'internet et le mobile en accélèrent le développement. Et si les mêmes facteurs contribuaient aussi à **réinventer les fonctions même de ces monnaies, et ce qu'elles rendent possible ?**

Tous les résultats de l'expédition seront publics et librement réutilisables. L'objectif est d'ouvrir des opportunités nouvelles et d'inviter à l'action. Au regard de vos connaissances sur les monnaies, **je te propose de nous rejoindre pour participer à cette réflexion**. Si tu en es d'accord, il te suffit de cliquer sur le lien <lien vers l'inscription> ou si tu le préfères, tu peux me répondre et je m'occuperai moi-même de ton inscription.

En attendant d'avoir le plaisir d'échanger avec toi.

Amicalement.

Jean-Michel Cornu

**Exemple de message de relance** (pour un homme et utilisant le tutoiement)

Cher <prénom>,

Les premiers échanges commencent ces jours-ci dans le groupe Innovation Monétaire. Si tu souhaites suivre ce qui va se dire sur une redéfinition des fonctions de la monnaie et de ce qu'elles rendent possible (voir à y contribuer si tu en as le temps), je te propose de cliquer sur le lien suivant : <lien vers l'inscription> ou si tu préfères, de répondre à ce *mail* et je m'occuperai moi-même de ton inscription.

Bien amicalement

Jean-Michel Cornu

•

[copie du mail précédent d'invitation]

## LE PREMIER TOUR D'ÉCHANGES

Une fois que le nombre des participants se rapproche de la centaine, la première chose à faire est de proposer à chacun de se présenter brièvement en une ou deux lignes en y ajoutant ce qu'elle attend du groupe et éventuellement ce qu'elle peut y apporter. Ce premier "tour de table" peut sembler inutile en particulier dans les réseaux sociaux où chacun dispose d'un profil, mais il a avant tout pour fonction de faire parler le maximum de personnes une première fois avec une question à laquelle il est possible de répondre immédiatement. Ceux qui ont déjà posté un message ont beaucoup plus de chance de contribuer par la suite, permettant plus d'importants contributeurs (outre ceux qui ont tendance à contribuer systématiquement...). Il permet de montrer aux membres du groupe qu'ils sont nombreux et beaucoup d'autres personnes contribuent, ce qui est également un facteur pour faciliter la participation. Pour lancer ce premier tour de table, il peut être nécessaire de faire appel à des "complices" qui vont répondre très rapidement pour se présenter et ainsi monter une première activité qui incitera les autres participants à se présenter également. Ce type de tour de table peut permettre jusqu'à 40% de participation sur les grands groupes.

Ce premier *mail* d'invitation à se présenter est également l'occasion de proposer des règles simples et courtes pour le fonctionnement du groupe qui sont faciles à accepter par tous et qui permettront ensuite d'être légitime à faire des remarques à des contributeurs qui ne les respecteraient pas.

## POUR EN SAVOIR PLUS : EXEMPLE DE TROIS RÈGLES COURTES DE FONCTIONNEMENT

Petit rappel des règles pour nos échanges :

- Soyez court : un *mail* égal au plus à un écran (sauf pour les synthèses...).
- Soyez constructif : personne n'a toutes les solutions, chaque contribution enrichit le débat.
- Osez contribuer et accueillez les nouveaux contributeurs : il n'y a pas d'idées inutiles.

Si la constitution du groupe prend beaucoup de temps (au-delà de quinze jours), il peut être nécessaire avant le tour de table, d'envoyer un premier message d'indiquant que d'autres personnes s'inscrivent en ce moment et que les discussions vont bientôt commencer. Par contre, il n'est pas nécessaire d'attendre que les personnes soient inscrites pour commencer le tour de table (il peut rester après quinze jours d'invitation quelques relances individuelles).

Une fois dépassé la centaine de participants et le premier tour de table ayant permis au maximum de personnes de parler, le groupe est maintenant prêt pour le travail d'intelligence collective. Souvent le cycle de présentation se continue alors que la première question thématique est posée. Cela est normal, au fur et à mesure les participants voient que de plus en plus de personnes se présentent et contribuent, il y a une certaine pression qui les incite à se présenter à leur tour. D'autres ne présenteront pas. Il est important alors dans les messages d'animation de faire comprendre que l'on ne doit pas se sentir coupable de ne pas avoir participé (dans un grand groupe, la non participation est la norme), mais que ceux qui veulent apporter une idée, même simple et à n'importe quel moment, sont les bienvenus, qu'ils aient contribué auparavant ou non.

Par ailleurs, dans le groupe, identifiez un ensemble de "complices" : des personnes que vous connaissez bien et que vous pourrez contacter individuellement pour leur demander de contribuer afin "d'amorcer la pompe" et ainsi créer un effet d'entraînement pour les réactifs du groupe.

### Veille, compréhension commune et idéation : une cartographie itérative

Cette phase comporte une alternance de périodes de contributions puis de synthèses sous la forme d'une carte textuelle donnant une vision d'ensemble de la compréhension du problème à un instant donné. Elle peut se décomposer en 3 grandes fonctions : la veille, la construction d'une compréhension commune et l'identification de nouvelles idées. Il peut être intéressant de les introduire l'une après l'autre mais elles continuent ensuite souvent en parallèle. Ainsi, une compréhension plus fine de certaines ramifications de la question initiale va pousser certains à citer des sources de veille et de nouvelles idées vont souvent obliger à réorganiser le savoir antérieur avec une classification améliorée.

### LA QUESTION INITIALE

La phase commence par l'énoncé de la question ou mieux, lorsqu'un travail préparatoire a été fait, par une première cartographie. Le débat est d'autant plus riche que les contributeurs qu'il est déjà suffisamment avancé tout en laissant de nombreux domaines à explorer. A partir de cette question ou de cette carte textuelle, il s'agit maintenant de demander aux membres du groupe les notions qui leur semblent manquer et dans un premier temps de citer des sources pertinentes de travaux dans différents domaines (veille).

Comme à chaque *mail* étape, les règles peuvent être rappelées brièvement (voir plus haut "exemple de trois règles courtes de fonctionnement").

### LES CONTRIBUTIONS : DES "COMPLICES" AUX "RÉACTIFS"

Pour susciter les premières contributions qui vont ensuite déclencher les suivantes, il est possible de faire appel à des "complices" : contactez directement en ces messages collectifs quelques personnes du groupe que vous connaissez bien en leur demandant de réagir à votre message le plus rapidement possible pour "amorcer la pompe". Bien sûr, vous ferez cela juste avant d'envoyer le *mail* initial ou les cartographies intermédiaires. Même si tous vos complices ne réagiront pas, le fait de les contacter en direct augmente très significativement le pourcentage de ceux qui enverront une contribution. En contactant ainsi entre 6 et 10 personnes, vous obtiendrez environ 3 à 5 premières contributions qui permettront de faire réagir les autres participants.

Laissez également un peu de temps (en général une semaine ou un peu moins si il y a beaucoup de contributions) pour que ceux qui le souhaitent puissent relancer les groupes où tout le monde voit toutes les contributions (liste de discussion par exemple), les réponses des autres ont un effet d'entraînement. Pour les groupes où certains messages sont reçus par tous, il peut être utile de construire rapidement un message contenant une sélection de contributions reçues juste après votre question ou deux jours après la question initiale ou la carte intermédiaire. Ces contributions contiendront bien sûr celles de vos "complices", mais aussi peut-être d'autres contributions plus spontanées.

Il est possible également de relancer en indiquant des domaines moins bien couverts. Vous pouvez aussi proposer d'identifier des éléments de veille (avec des références ou des URL), d'améliorer les différenciations entre deux concepts proches (et portant parfois le même nom) pour aboutir à une meilleure compréhension commune ou encore de proposer de développer des idées nouvelles non encore identifiées. Souvent les participants se concentrent sur certaines approches et continuent les discussions dans le même sens. Socrate, dans les écrits de Platon, appelait la maïeutique<sup>22</sup> "l'art de faire accoucher les esprits" en posant des questions. En proposant au groupe de développer plus particulièrement telle partie ou telle approche, vous améliorerez la qualité du résultat final.

## POUR EN SAVOIR PLUS : LA MÉTHODE DES 6 CHAPEAUX

La méthode des 6 chapeaux d'Edward de Bono<sup>23</sup> permet d'identifier les angles des différentes contributions. Il devient ainsi possible de relancer le groupe sur des approches insuffisamment développées :

- chapeau blanc : quelles idées peut-on proposer d'un point de vue rationnel ?
- chapeau rouge : que peut-on y ajouter d'un point de vue émotionnel et intuitif ?
- chapeau noir : quels problèmes cela pose d'un point de vue négatif ?
- chapeau jaune : quelles opportunités nouvelles d'un point de vue positif ?
- chapeau vert : reprenons l'ensemble d'un point de vue créatif
- chapeau bleu : quelle organisation pour développer le contrôle du processus ?

Cette partie de l'itération peut aussi se faire lors de séances en ligne ou en présentiel, en complément des échanges en ligne asynchrones. Nous avons ainsi une carte en cours sur le sujet de l'innovation monétaire<sup>25</sup> dans deux ateliers de travail à Marseille et Paris dans le cadre des rencontres Lift en demandant aux participants ce qui leur semblait manquer. Bien que l'assistance comprenne à la fois des participants au groupe et des personnes qui découvraient le travail, la présentation de chaque partie de la carte a permis à chaque fois une discussion avec des pistes nouvelles et des nouveaux concepts distingués. Ces rencontres ont permis à chacun de mettre à jour la carte qui a ensuite été resoumise au groupe en ligne. Une troisième rencontre a été organisée au lieu du *design* à Paris en y invitant trois intervenants de disciplines différentes (anthropologie, économie et philosophie) à réagir à la carte résultant des travaux collectifs. Dans un autre groupe, une phase de contre-test a été testée lors d'une séance en ligne portant sur la stigmergie<sup>26</sup> (un mécanisme de coordination indirecte entre les acteurs qui permet un mode d'auto-organisation distribuée) en y ajoutant des éléments de la méthode SECI d'animation de séance proposée par Nonaka et Takeuchi<sup>27</sup>. Il est ainsi possible de mixer des itérations d'échanges asynchrones en ligne (d'une durée d'une demi semaine à une semaine) et des séances en ligne ou en présentiel (d'une durée comprise entre 1h30 afin d'avoir un maximum de diversité parmi les contributeurs. Même parmi ceux qui assisteraient à la fois aux séances et aux échanges en ligne, certains sont équipés avec des contributions écrites ou orales.

## LA CARTOGRAPHIE TEXTUELLE

Une fois par semaine, ou deux fois si les contributions sont nombreuses, améliorez la carte qui synthétise les différents éléments de veille, de compréhension et de nouvelles propositions par le groupe.

La première étape consiste à attraper les éléments de contribution dans les différents messages du groupe. Un message peut comprendre deux ou plusieurs contributions. Pour faciliter leur utilisation, il est possible de les caractériser par une phrase reformulée, tenant sur une ligne maximum. Gardez également le nom du contributeur afin de faciliter les mécanismes d'estime dans le groupe<sup>28</sup>.

L'étape suivante consiste à compléter la carte textuelle du débat (ou la créer si c'est la première fois) en y insérant les nouvelles contributions aux endroits judicieux. Cette opération nécessite souvent de réorganiser la carte en ajoutant des niveaux pour distinguer des concepts qui étaient confondus auparavant.

La carte a pour but de donner une vision d'ensemble des échanges. Elle se présente sous la forme d'une liste à point structurée contenant différents niveaux. Les contributions sont exprimées à raison d'une idée par ligne afin de conserver la carte la plus courte possible et éviter au maximum l'utilisation des ascenseurs pour dérouler sur l'écran. A la fin de chaque ligne peut être ajouté le prénom du contributeur. L'objectif est de permettre de circuler sur la carte textuelle comme on déplace son regard sur une carte graphique : plutôt que de nécessiter la lecture complète de la carte, nous devons pouvoir identifier rapidement les éléments clés et en regarder plus en détail uniquement les parties qui nous intéressent. Pour cela, l'utilisation des gras, soulignés, italiques ainsi que les parties à la fois en gras et soulignées permettent de faire ressortir certains mots ou groupes de mots importants. Il est également possible d'utiliser des couleurs telles que le rouge pour indiquer des points particuliers.

## POUR EN SAVOIR PLUS : EXEMPLE D'UNE CARTE SUR LA FAÇON DE PRÉSENTER LA COOPÉRATION

### Quelle coopération vendre ?

- 1) Défendre l'intérêt général en oubliant l'intérêt particulier à court terme. (altruisme) (Mathieu)
  - Il existe des fondements mais complexes (théorie des barbes vertes...).
- 2) Faire converger sur le long terme l'intérêt collectif et particulier. (Michel)
  - C'est le fondement de la **coopération**. (Jean-Michel)
  - Il existe des modèles économiques : collaboration radicale, coopération. (Gatien)
  - Quels exemples simples pour comprendre facilement ?

### Comment faire converger l'intérêt individuel et l'intérêt collectif.

- Donner une **vision à long terme**. (Mathieu)
  - "L'ombre du futur" dans le jargon des économistes. (Gatien)
- Développer l'**abondance** plutôt que la rareté. (Jean-Michel)
- Favoriser des mécanismes d'**estime**.
- Participer à une **œuvre collective** et la mettre en commun. (Michel)
- Transformer les **mécanismes de soutien** aux projets. (Michel)

### La coopération peut nous faire gagner du temps... ou en perdre...

- Par **les contacts** qu'elle apporte. (mise en réseau)
- Appartenir à une communauté créée de la **confiance** et de la **légitimité**. (Richard)
- **La production du groupe** peut nous faire gagner du temps (mutualisation). (Philippe Olivier)
- **Mais il faut savoir rendre la coopération moins consommatrice en temps.**
  - Pour les participants : méthode d'échange en ligne. (Jean-Michel)
  - Pour les animateurs : en étant "fainéant intelligent" comme Linus Torvald. (Michel)

### La coopération peut nous faire gagner de l'argent... ou en perdre. (C'est cet aspect que j'aimerais voir étoffer)

- **Mieux vivre collectivement** : rediriger des fleuves pour irriguer des terres. (Mathieu)
- Des **modèles économiques innovants** (cf. livre, web 2, musique...). (Jean-Michel)

La carte n'est pas simplement une synthèse de la discussion. En effet, en la réorganisant, l'animateur voit souvent le premier des distinctions supplémentaires que les participants ont faites. Il ne doit pas se priver de les ajouter sur la carte, car la prochaine itération de commentaires pourra éventuellement invalider son choix ou le compléter.

## LA FIN DE LA PHASE

Au bout d'un certain nombre d'itérations, les contributions se tarissent et les participants n'ajoutent plus de nouvelles idées. Cela peut arriver dès la première itération (mais dans ce cas, les idées des contributeurs ne se sont pas croisées) mais on observe des échanges qui comprennent jusqu'à sept itérations<sup>29</sup>. Si par ailleurs l'animateur estime que suffisamment d'angles sont couverts (voir par exemple la méthode des six chapeaux plus haut), alors une carte finale peut être diffusée : il s'agit alors de faire éventuellement des choix et surtout de présenter les résultats sous une forme qui soit accessible à des personnes qui ne connaissent pas

### Choix : le consensus approximatif

Pas toutes les discussions nécessitent de faire des choix. Il est parfois plus utile de tout conserver pour montrer un maximum d'approches par exemple lorsque l'on souhaite produire un guide sur comment mettre en place un projet<sup>30</sup>. Dans d'autres cas au contraire, il faut choisir collectivement parmi la diversité des idées pro-

les actions qui seront mises en oeuvre par le groupe ou les propositions qui seront retenues. La méthode utilisée pour la phase précédente permet d'atténuer le posé par la tendance de chacun à d'abord défendre son point de vue en opposition de celui des autres. Les idées les plus intéressantes sont souvent celles qui au bout de plusieurs itérations. Même si elles sont proposées par un des participants, elles sont le fruit de nombreux croisements et ne peuvent plus être attribuées à une personne unique (même si on met en général le prénom de la personne qui a fait la proposition dans la carte textuelle). Il est plus facile de faire choisir à des personnes parmi des idées collectives que parmi les idées de ces mêmes personnes.

Une approche qui a montré son efficacité est celle du *rough consensus*. Il ne s'agit ni d'un consensus (difficile voire impossible à atteindre) ni d'un vote qui par défaut laisse de côté les choix d'une partie des participants. Dans le *rough consensus* (consensus approximatif), la question posée est "quelqu'un a-t-il une objection à ce choix proposé". Tout comme dans les grands groupes où la participation est l'exception et la non contribution la majorité, le *rough consensus* ne demande pas la réconciliation de ceux qui auraient une véritable difficulté avec le choix proposé. Il est ainsi possible d'arriver à une situation où les choix faits, même s'ils ne sont pas ceux qui ont été faits par chacun des membres du groupe, sont suffisamment acceptables pour tous.

Le *rough consensus* est une des bases de l'IETF, *Internet Engineering Task Force*, la communauté qui depuis 1986, définit les standards de l'Internet. Malgré les enjeux importants que représentent le choix d'un standard plutôt qu'un autre pour beaucoup d'acteurs industriels, les méthodes de l'IETF ont permis de développer des standards acceptés par tous <sup>31</sup>.

## Rédaction du texte : relecture collective

Une fois tous les éléments de référence, les concepts et les idées identifiés par le groupe - et une fois éventuellement des choix opérés dans ces idées - il reste à transformer le tout en un document lisible par une personne extérieure au groupe ne connaissant pas le sujet. Cette phase se fait de façon plus traditionnelle avec quelques "scribes" qui font la rédaction et l'ensemble du groupe qui relit et commente.

La relecture par le groupe est nécessaire car même avec la meilleure volonté du monde, personne ne comprend l'ensemble des subtilités inscrites dans la carte finale, pas même l'animateur qui l'a réalisée ! Ainsi, en rédigeant l'ensemble sous une forme plus littéraire, il n'est pas rare d'utiliser ce que l'on peut prendre pour des synonymes pour alléger le style. Mais un des contributeurs pourra faire remarquer que si le terme utilisé dans la cartographie est juste, cela n'est plus le cas dans le texte proposé. Il reste donc beaucoup d'éléments implicites dans la cartographie finale. Si celle-ci est acceptée par tous les membres du groupe, une formulation légèrement différente qui pourrait ne pas prêter à conséquence pour la majorité des personnes, peut ne s'avérer plus acceptable par certains.

La cartographie réalisée par le groupe peut engendrer un texte d'une ou deux pages ou bien un document important. Ainsi, dans le cas du groupe sur l'innovation monétaire, les six semaines de débat en ligne et les trois séances de travail ont permis 7 versions de la cartographie et ont abouti à un livre de 160 pages <sup>32</sup>. La méthodologie *Book sprint* <sup>33</sup> utilisée par Floss Manuals <sup>34</sup> pour réaliser des livres collectifs en une semaine peut être utile. Un ensemble de personnes est réuni pendant cinq jours. Chacun rédige des parties du livre. Dans notre cas, il ne s'agit pas tant d'experts d'un domaine qui vont apporter leur connaissance que de personnes qui ont participé aux échanges et qui vont chercher à transcrire le plus fidèlement possible la cartographie finale sous une forme accessible. Le sommaire est réparti entre différents participants (suffisamment nombreux pour pouvoir rédiger leur partie en quelques jours) et chaque partie rédigée est mise en ligne et soumise aux commentaires du groupe. Des outils qui permettent de commenter en ligne tels que Co-ment <sup>35</sup> ou Google Drive <sup>36</sup> sont utiles à cette étape.

Une fois la rédaction terminée et validée par le groupe, il reste encore un travail d'édition pour traquer les fautes, améliorer le style et homogénéiser le tout. A ce stade, il est important d'éviter d'ajouter des erreurs. Aussi, il est intéressant d'avoir le texte final proposé avec les modifications apparentes par rapport au texte proposé par les rédacteurs (texte ajouté souligné et texte retiré barré), afin de permettre une dernière relecture plus aisée par le groupe en se concentrant uniquement sur les changements.

Une fois le travail entièrement terminé, il reste encore à diffuser largement le résultat en ligne et/ou sous la forme d'un livre imprimé. L'utilisation d'une licence Commons de type "cc - by -sa 3.0" <sup>37</sup> permet de faciliter sa diffusion et son appropriation par une large communauté.

<sup>17</sup> Voir Cornu Jean-Michel, « Abaisser le seuil de passage à l'acte » [en ligne], in La coopération, nouvelles approches : Version 1.2 du 24 décembre 2004, disponible sur <[http://www.cornu.eu.org/files/cooperation1\\_2.pdf](http://www.cornu.eu.org/files/cooperation1_2.pdf)>, (consulté le 16 octobre 2013).

<sup>18</sup> Exemple de tableau d'invitation : <https://docs.google.com/spreadsheets/ccc?key=0AqmJlce3mNagdExENGN4bmhxYVWQX2U1Q2pGOUk4LVE&usp=sharing>

<sup>19</sup> Pour les groupes anglophones, il n'y a pas de distinction entre le tutoiement et le vouvoiement. Mais cette différenciation peut alors s'appliquer à l'utilisation du prénom seul ou du nom complet.

<sup>20</sup> Voir LaTailleDesGroupesEtLesRolesDesMembres"La taille des groupes et les rôles des membres"

<sup>21</sup> Cornu Jean-Michel, « Abaisser le seuil de passage à l'acte » [en ligne], in La coopération, nouvelles approches : Version 1.2 du 24 décembre 2004, 2004, disponible sur <[http://www.cornu.eu.org/files/cooperation1\\_2.pdf](http://www.cornu.eu.org/files/cooperation1_2.pdf)>, (consulté le 16 octobre 2013).

<sup>22</sup> « Maïeutique (philosophie) » [en ligne], Wikipédia, disponible sur <[http://fr.wikipedia.org/wiki/Ma%C3%AFeutique\\_\(philosophie\)](http://fr.wikipedia.org/wiki/Ma%C3%AFeutique_(philosophie))>, (consulté le 4 février 2014).

<sup>23</sup> Bono Edward De, Six thinking hats, Boston, Little, Brown, 1985.

Bono Edward De, Six chapeaux pour penser, trad. Sauvalle Michèle, 1 vol., Paris, France, InterEditions?, 1987.

Bono Edward De, Les six chapeaux de la réflexion: la méthode de référence mondiale, trad. Sauvalle Michèle, 1 vol., Paris, France, Eyrolles, 2006.

<sup>24</sup> Voir par exemple la méthode initiée par Jean Sallantin « Jeux de Débat » [en ligne], jeux2debat, disponible sur <<http://www.jeux2debat.net/>>, (consulté le 4 février 2014).

<sup>25</sup> « Innovation monétaire » [en ligne], Réseau social de la Fing, disponible sur <<http://www.reseaufing.org/pg/groups/62215/innovation-montaire/>>, (consulté le 4 février 2014).

<sup>26</sup> « Réunion Anim-fr du 6 mars 2013 sur la stigmergie » [en ligne], splitR.it, disponible sur <[http://splitr.it/?a=http%3A%2F%2Fm-openlearn.open.ac.uk%2Fm%2Fflashmeeting.php%3Fpwd%3D85c067-20520&b=https%3A%2F%2Fdocs.google.com%2Fdocument%2Fd%2F1sjVA77Qdt\\_rJGmj7WZbrseUiVnPE1hPr35kAz\\_Zh\\_Eg%2F&configuration=Vertical](http://splitr.it/?a=http%3A%2F%2Fm-openlearn.open.ac.uk%2Fm%2Fflashmeeting.php%3Fpwd%3D85c067-20520&b=https%3A%2F%2Fdocs.google.com%2Fdocument%2Fd%2F1sjVA77Qdt_rJGmj7WZbrseUiVnPE1hPr35kAz_Zh_Eg%2F&configuration=Vertical)>, (consulté le 4 février 2014).

<sup>27</sup> « Capter L'information Implicite : modèle du SECI » [en ligne], 12manage : the executive fast track, disponible sur <[http://www.12manage.com/forum.asp?TB=nonaka\\_seci&S=27](http://www.12manage.com/forum.asp?TB=nonaka_seci&S=27)>, (consulté le 4 février 2014).

Nonaka Ikujiro, Takeuchi Hirotaka, The knowledge-creating company: how japanese companies create the dynamics of innovation, 1 vol., New York, Etat Royaume-Uni, 1995.

<sup>28</sup> Cornu Jean-Michel, « L'évaluation par l'estime » [en ligne], in La coopération, nouvelles approches : Version 1.2 du 24 décembre 2004, 2004, p. 123, c disponible sur <<http://www.cornu.eu.org/news/2-3-l-evaluation-par-l-estime>>, (consulté le 16 octobre 2013).

<sup>29</sup> Les 4 synthèses intermédiaires de l'échange en ligne sur l'innovation monétaire : « Réseau social de la Fing: Où en est-on ? » [en ligne], disponible sur <<http://www.reseaufing.org/pg/pages/view/68978>>, (consulté le 4 février 2014).

La "synthèse des synthèses" : « Synthèse des échanges du 1 juin au 8 juillet » [en ligne], Réseau social de la Fing, disponible sur <<http://www.reseaufing.org/pg/pages/view/72928>>, (consulté le 4 février 2014).

<sup>30</sup> Voir en particulier : « Des recettes libres pour documenter nos savoir-faire » [en ligne], Imagination For People, disponible sur <<http://imaginationforpeople.org/wiki/workgroup/animfr/les-recettes-libres>>, (consulté le 4 février 2014).

<sup>31</sup> L'une des "croyances fondatrices" est incarnée dans une citation sur l'IETF de David Clark : "Nous croyons en un consensus approximatif et un code de

fonctionne". Voir le : « Le Tao de l'IETF : Guide destiné aux nouveaux participants à l'Internet Engineering Task Force » [en ligne], IETF, disponible sur <<http://www.ietf.org/tao-translated-fr.html>>, (consulté le 4 février 2014).

32 Cornu Jean-Michel, La monnaie, et après? guides des nouveaux échanges pour le XXIe siècle, Limoges, FYP éd., 2012.

Texte disponible avec un sommaire différent sur « Innovation monétaire » [en ligne], Réseau social de la Fing, disponible sur <<http://www.reseaufing.org/pg/groups/62215/innovation-montaire/>>, (consulté le 4 février 2014).

33 « What is a Book Sprint? | » [en ligne], booksprints, disponible sur <<http://www.booksprints.net/about/>>, (consulté le 4 février 2014).

34 « Floss Manuals francophone - Lire des livres libres » [en ligne], disponible sur <<http://fr.flossmanuals.net/>>, (consulté le 4 février 2014).

35 « Co-ment | Text annotation and collaborative writing » [en ligne], disponible sur <<http://www.co-ment.com/>>, (consulté le 4 février 2014).

36 Connectez-vous pour accéder à Google Drive. [en ligne], disponible sur <<https://drive.google.com/>>, (consulté le 4 février 2014).

37 « Creative Commons — Attribution - Partage dans les Mêmes Conditions 3.0 France — CC BY-SA 3.0 FR » [en ligne], disponible sur <<http://creativecommons.org/licenses/by-sa/3.0/fr/>>, (consulté le 29 janvier 2014).

Crédits photo : AJC1 sur Flickr - CC-BY-SA

## Création de livre wiki par des étudiants en art

Auteur de la fiche : Stephan Barron

Licence de la fiche : Creative Commons BY-SA

Témoignage : Stéphan Barron a mis en place un espace collaboratif pour ses étudiants en art. L'espace en question est un *wiki*. Il est enseignant-chercheur à l'Paul-Valéry, Montpellier III.

### Pour quoi faire ?

- Lieu de dépose des TD et devoirs.
- Lieu d'information, de création, de partage de documents ...
- Création collective de contenu pour tous.
- Lieu d'information sur la pédagogie, sur les sorties pédago, expos.

### La manière de concevoir les cours ?

C'est la suite logique de ma pédagogie qui est depuis toujours participative et ouverte. C'est une pédagogie qui est un intermédiaire entre celle des beaux arts et l'université. Sans doute similaire des pédagogies ouvertes : Fresney, Steiner, Montessori mais pour l'université. Je déteste la pédagogie traditionnelle de l'université est absurde et ubuesque : des docteurs ont fait une thèse sur un sujet ultra-spécialisé, en prolongement de leur études dans la chapelle de tel ou tel professeur imposent aux étudiants d'apprendre une bonne parole gravée dans du marbre et de la recracher comme des singes savants. Ce qui m'intéresse c'est d'apprendre, d'apprendre à aimer la connaissance et d'utiliser la motivation et le bonheur d'apprendre, de connaître, de découvrir de s'émerveiller... Pour moi c'est le sens de la pédagogie. Il y a un texte là-dessus dans le *wiki*.

<http://www.artwiki.fr/wakka.php?wiki=EnseigneR>

<http://www.artwiki.fr/wakka.php?wiki=WikiePedagogie>

### Et le rapport aux étudiants ?

Il est clair que cela implique un autre rapport, moins hiérarchique et frontal, mais distribué. Même la salle de cours doit être différente : en cercle et non en pyramide. Je suis avec les étudiants et je suis là aussi pour partager et apprendre. Je ne détiens pas la vérité, mais le savoir bouge sans cesse et chacun sait quelque chose au groupe et aussi à moi. Et ce n'est pas de la démagogie, c'est vrai. Chaque génération d'étudiant connaît de nouvelles choses (techniques, ou sur les oeuvres : exemple est le *wiki* du TD art vidéo, on parle ensemble et si un étudiant a du nouveau intéressant on le met dans le *wiki*...

### Les difficultés et les écueils à éviter

Il y a des difficultés techniques. Parfois les étudiants effacent des fonctions clef comme un étudiant qui a mis son dossier dans la page de recherche, bloquant la fonction pendant un an jusqu'à ce que l'on comprenne ce qui était arrivé... Certains étudiants sont bloqués par l'outil informatique, mais c'est un problème plus technique. D'autres ne comprennent pas pourquoi on fait tout ça et manquent de motivation et sont simplement paresseux. Ils préfèrent s'asseoir sur un banc et entendre la parole, par paresse.

Lien internet : <http://www.artwiki.fr>

## Ce que nous avons appris de Cooptic

**Les formations hybrides, liant les "enseignements" en présence et à distance, sont d'excellents outils de développement professionnel tout au long de la vie.**

Cependant, plusieurs conditions sont nécessaires pour que ce type de dispositifs de formation devienne un réel écosystème d'apprentissage. L'expérience de Cooptic a renforcé nos convictions sur quelques conditions de réussite des formations à l'ère numérique.

**La formation n'est plus une transmission pyramidale des savoirs, où celui qui sait passe l'information à celui qui apprend. C'est une co-construction des connaissances à partir de la mise en réseaux des informations disponibles, sélectionnées par le formateur, des connaissances et des expériences individuelles enrichies collectivement par les échanges réflexifs. Le processus formatif est explicité par le formateur pour que la formation permette d'apprendre à apprendre.**

**La personne est au centre de l'apprentissage.** Mais cette personne est facilement connectée au monde et aux autres, grâce à des nouvelles technologies di-

Dans la formation Cooptic et Animacoop, son équivalent français, nous expérimentons la construction des communautés apprenantes dont le fonctionnement et des communautés épistémiques (cf. *supra*). Les stagiaires publient des articles, créent des parcours de formation en devenant progressivement des "amateurs actifs". Cette nouvelle qualité des personnes en formation conjugue d'authentiques ambitions intellectuelles, pédagogiques, voire démocratiques, et ouvre large place au plaisir d'apprendre.

**Le travail de formateur change car il assure plusieurs fonctions en parallèle :**

- Formateur "expert" : il est le référent sur les sujets traités, il transfère les connaissances.
- Accompagnateur : il structure et accompagne la progression du groupe dans un environnement d'apprentissage fondé sur la communication et l'échange.
- Tuteur : il établit un lien individualisé avec chaque apprenant en aidant à surmonter l'effet d'isolement que les formations à distance induit.
- "Technicien" : il est garant du fonctionnement des dispositifs techniques.

**Ces nouvelles "fonctions" assurées par un ou plusieurs formateurs nécessitent des changements profonds :**

- Reconsidérer la "distance" comme un espace-temps de possibles interactions et apprentissages. On peut apprendre, créer des liens, travailler ensemble, une ressource dans des configurations multiples :
  - À distance asynchrone en contribuant selon ses disponibilités sur un espace d'écriture, en partageant des ressources... En échangeant par *mail* ou *fb*
  - À distance synchrones durant des conférences vidéo, ou échanges de pratique entre les groupes,
  - En présence et à distance à la fois... Il est possible d'organiser des cours en visio-conférence avec deux groupes en parallèle sur deux sites différents.
- Rendre la relation plus horizontale entre les formateurs, les stagiaires et le savoir. Dans les flux des informations et des échanges, le formateur est un élément d'autres.
- Adopter la méthode "surf"<sup>1</sup> ....accepter les incertitudes et oser expérimenter durant le processus. Le formateur est garant de la méthodologie : il crée des conditions d'équilibre et ne maîtrise pas nécessairement la forme des résultats de coproduction.

## Les éléments d'innovation et ses effets sur le dispositif de formation et l'apprentissage de la coopération

Ce que Cooptic innove	L'effet sur la formation	L'effet sur l'apprentissage de la coopération
Le choix d'un <i>wiki</i> comme plateforme de formation	Dispositif technique très facile d'utilisation avec une ergonomie intuitive, un graphisme soigné. Le formateur veille à diminuer les éventuelles contraintes techniques.	Diminue la contrainte de participation. Met en confiance les participants. Crée le sentiment de plaisir. Incite à publier :
Un espace collectif et des espaces individuels	La plateforme <i>wiki</i> permet de créer des espaces personnels liés facilement aux supports collectifs.	L'appartenance au groupe apprenant est naturelle (liens communs). L'apprentissage individualisé est possible.
Contenus ouverts	Les cours sont mis en ligne et accessibles à tous et au-delà de la formation.	Liberté de revenir sur les cours à tout moment. Plus de disponibilité pour les activités et les échanges.
Contenus d'apprentissage plus larges que les cours	La mise en ligne des cours "libère" du temps pour l'accompagnement dans l'acquisition des compétences.	Acquisition des savoirs-faire : "apprendre à apprendre" et "apprendre à faire avec les autres".
Structure modulaire	Des contenus sont divisés en unités (granularisation). Le parcours global est prédéfini, mais il peut être modifié pendant la formation.	La construction d'un parcours plus personnel est possible.
Approche systémique	Les contenus sont choisis pour correspondre à l'ensemble de l'activité, du réseau collaboratif et aux différents niveaux (individu, groupe, environnement).	Acquisition de grilles de lecture globale. Étude relative des processus collaboratifs.
Pluralité des parcours structurés	Parcours modulaires des cours (via d'un réseau). Parcours activité de groupes (communauté apprenante). Parcours "projet professionnel" (environnement collaboratif).	Multiples occasions de traiter les questions de coopération : la pratiquer, les animer. Analyse de la coopération.
Changement progressif des tailles des groupes de travail	Les activités sont programmées sur la logique de progression : exercice individuel, en binôme, en groupe de 4-8	Pratique des communautés épistémiques. L'exercice de la coopération est éphémère (changement de groupe).
Mise en réseaux et échange des pratiques	L'activité est pensée comme un agrégateur de savoir. Le formateur est garant de la méthodologie.	Valorisation de ses expériences comme une source de conseils (praticien réflexif). Forme particulière de professionnalisation des expériences des autres). Renforcement de l'estime de soi.
Coproduction des contenus	Une plateforme évolutive : l'ajout de pages, de rubriques est possible par tous. Le formateur accompagne le processus, il est garant de sa cohérence.	Posture active face au savoir. Sentiment de créer un "bien commun".
Notion de "présence" à distance	Une articulation affinée des temps présence-distance. L'effort d'accompagnement est mis sur les interactions entre les participants. L'accompagnement "à distance" est systématisé (points fixes avec le formateur).	L'effet de distance est diminué voire transformé. Se dégage des méthodes de proximité de projets, de la coopération.

# Pour en savoir plus : les communautés épistémiques

Les communautés épistémiques peuvent être définies comme un [petit] groupe de représentants partageant un objectif cognitif commun de créer de la connaissance et une structure commune permettant une compréhension partagée. C'est un groupe hétérogène. Par conséquent, l'une des premières tâches des membres consiste à créer un codebook, *une sorte de "code de conduite", qui définit les objectifs de la communauté et les moyens de les atteindre ainsi que les règles de comportements collectifs*. Donc ce qui caractérise une communauté épistémique est avant tout **l'autorité procédurale**, qui est garante du processus et le but fixé tout en laissant aux participants une certaine autonomie.

*La production de la connaissance s'est réalisée à partir des synergies des particularités individuelles. Cela nécessite que la connaissance qui circule au sein de la communauté soit explicitée. Cette explicitation se fait par la conversion de connaissances tacites individuelles en connaissances explicites et collectives. Les membres de la communauté épistémique sont unis par leurs responsabilités à mettre en valeur un ensemble particulier de connaissances. L'objet de l'évolution de la communauté concerne donc la contribution individuelle à l'effort vers le but collectif à atteindre, et la validation de l'activité cognitive (production de la connaissance) de chaque membre se fait par les pairs selon les critères fixés par l'autorité procédurale. Il en est de même avec le recrutement de nouveaux membres dans ce type de communauté : il se fait par des pairs, selon des règles préétablies relatives au potentiel d'un membre à réaliser le but de la communauté.*

## Bibliographie

Cohendet, P., Créplet, F. et Dupouët, O., (2003), *Innovation organisationnelle, communautés de pratique et communautés épistémiques : le cas de Linus*, Revue française de gestion, n° 146, 99-121.

---

<sup>1</sup> Rosnay, Joël. Surfer la vie : vers la société fluide. Paris : Les liens qui libèrent, 2012