

Présentation du projet Cooptic

Cooptic est une initiative de transfert d'innovation, financée par la Commission européenne dans le cadre du projet Leonardo da Vinci. Quatre partenaires spécialisés dans les pédagogies innovantes - SupAgro Florac et Outils-Réseaux (Montpellier), l'École de la coopération Aposta de Catalogne et le Régional d'Initiative à l'Environnement (CRIE Mouscron) de Wallonie - se sont associés pour travailler sur l'adaptation d'un dispositif de formation aux animateurs de projets collaboratifs.

Durant Cooptic, ont été formées quinze personnes dans trois pays : Belgique, Espagne et France, afin qu'elle deviennent, à leur tour et dans leurs respectifs, formatrices d'animateurs de projets et réseaux coopératifs.

Cooptic, c'est aujourd'hui 60 animateurs de réseaux qui constituent un véritable *pool* dans trois pays européens. Ce réseau s'est construit sur trois



Présentation de l'équipe de partenaires

Le programme de **Cooptic** a relié quatre structures :



SupAgro Florac : Institut d'éducation à l'agro-environnement, assure depuis des années la formation des animateurs des nombreux réseaux thématiques et géographiques de l'enseignement agricole public ainsi qu'un appui technique. Reconnu nationalement pour l'expertise en sciences de l'éducation et ses activités d'expérimentation pédagogique et de promotion de dispositifs de formation il Supagro Florac partage son savoir-faire avec ses partenaires du projet. Il assure également, le montage et la coordination de l'ensemble du projet.



Association **Outils-Réseaux** : Association "référence" en France sur le travail en réseau. Sa mission principale est d'initier et d'accompagner les réseaux et pratiques coopératives en s'appuyant sur des outils méthodologiques et Internet. En 2010, Outils-Réseaux a mis en place un dispositif de formation Animacoop en direction des animateurs et professionnels œuvrant dans le champ de la coopération et l'animation de réseaux. Ce dispositif Animacoop a fait l'objet d'adaptation du projet européen Cooptic.



Association **Aposta**, en Catalogne : École de la coopération chargée du transfert sur le territoire Catalan.



Association **CRIE** de Mouscron, en Wallonie. Association d'éducation à l'environnement chargée du transfert sur le territoire Wallon.

Ces partenaires ont associé les compétences de diverses institutions, universitaires, chercheurs, intervenants et collectivités locales engagées dans des démarches de développement participatif qui concourent activement à la rédaction d'une publication de cet *e-book* que vous pouvez découvrir maintenant.

Présentation du dispositif d'apprentissage

Le dispositif de formation Cooptic est fondé sur les principes éducatifs qui visent à accompagner le stagiaire vers l'autonomie et à renforcer sa capacité à agir en connaissance de cause. L'apprenant est au centre de l'attention pédagogique. De ces principes découlent les choix de méthodes et moyens pédagogiques qui s'articulent autour de trois idées : le caractère transversal des savoirs et compétences collaboratifs à acquérir, un lien avec le

professionnel des stagiaires, l'utilisation des potentialités des outils numériques pour innover sur les pratiques pédagogiques.

Qu'apprend-on à la formation Cooptic ?

Les contenus de formation privilégient le développement des compétences opérationnelles liées à l'animation du projet collaboratif : gestion de l'information, coproduction des ressources, démarrage des dynamiques de réseau, animation de collectifs...

Ces contenus sont structurés autour de 12 concepts clés et 12 compétences collaboratives transverses :

	Concepts-clés				Savoir-agir			
environnement	Abondance	Contraintes	Légitimités	Échanges	Documenter	Produire	Organiser un événement	« passer à l'échelle »
groupe	Taille	Vocation	Maturité	Culture	Démarrer le réseau	Faire vivre le groupe	Gérer les conflits	Autoévaluer
personne	Convergence	Implication	Prise de conscience	Coordination	Intégrer le groupe	Se comporter	Gérer l'information	Se positionner

Ces compétences collaboratives sont traitées parallèlement sur trois niveaux :

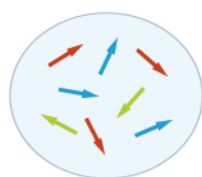
- Au niveau individuel, la formation développe l'implication de la personne dans un projet collectif,
- au niveau du groupe, elle traite de la compréhension des dynamiques de groupes, réseaux, communautés et des compétences de manage collectif,
- un troisième niveau d'environnement concerne les facteurs d'ouverture et de communication "à l'extérieur" de son réseau.

Comment apprend-on ?

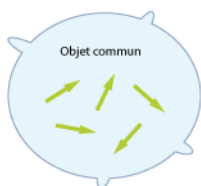
Durant 14 semaines de formation les stagiaires travaillent à distance et en présence suivant une progression sur trois parcours parallèles :

• Parcours individuel :

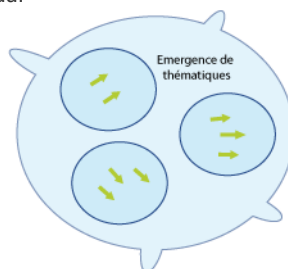
Les contenus mis en ligne suivent des étapes de la vie d'un réseau.



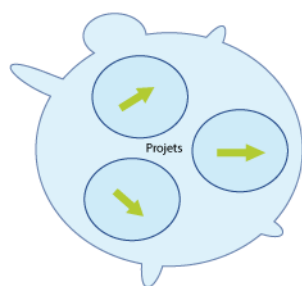
Collectif chaotique



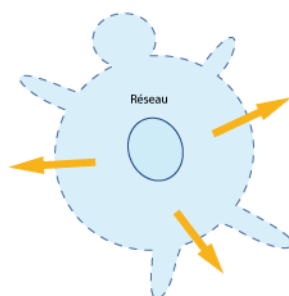
La communauté se forme



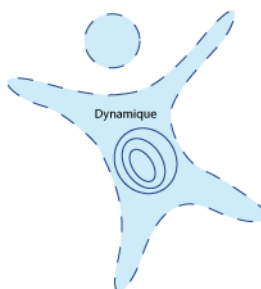
La communauté s'informe



La communauté se transforme



La communauté rayonne

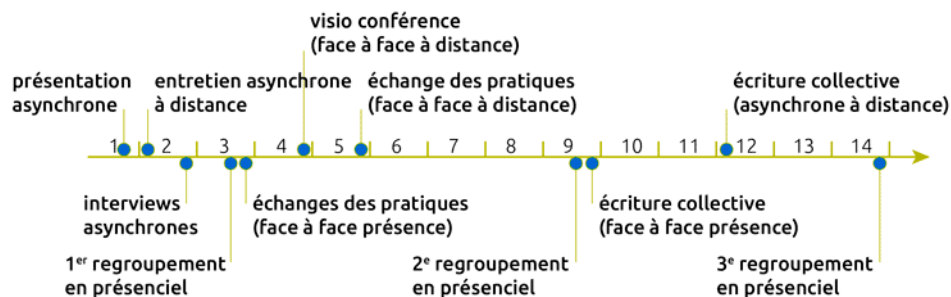


Le réseau s'ouvre et se consolide

- Formation du réseau : le groupe se forme, "collectif des individus" prend conscience de groupe d'apprentissage.
- Le réseau s'informe : les échanges autour de projets conduisent à l'émergence d'expériences communes.
- Transformation du réseau : les phénomènes individuels et collectifs sont mis en œuvre par le travail collaboratif en petits groupes.
- Rayonnement du réseau : la diffusion des travaux de coopération en dehors du groupe valorise le groupe.
- Consolidation du réseau : cela permet une réflexion sur la façon de faire vivre le réseau et de l'ouvrir à d'autres.

• Parcours "collectif apprenant" :

Les stagiaires produisent collectivement de nouveaux contenus.



• **Parcours projet :**

La mise en place d'un projet collaboratif par le stagiaire est un pré-requis, et les activités proposées se réfèrent à ce projet tout au long de la première semaine, les stagiaires présentent le contexte et l'objet de leur projet, puis ils testent les méthodes et outils proposés sur leur projet et tout sur un espace personnel d'apprentissage. À chacun des trois regroupements, un point d'étape rend compte des apports de la formation au déroulement du projet. La formation-action accélère le projet dans son contexte professionnel et réciproquement, les acquis de la formation sont "tangibles" car impliqués dans l'action

Pédagogie impactée par les nouvelles technologies

Un écosystème de formation :

Une méthodologie pour passer de la posture d'"animateur de réseaux" à "formateur d'animateurs de réseaux".

Une alternance de moments d'échanges en présence et à distance *via* des outils internet.

Une utilisation des outils et méthodes collaboratifs durant la formation.

Des moments d'échanges de pratiques.

Du travail individuel sur des projets collaboratifs des stagiaires.

Co-production des connaissances : des rubans pédagogiques de formation.

L'ebook de Cooptic

L'ebook que vous avez entre les mains regroupe les ressources utilisées lors de la formation Cooptic. Certaines ont été rédigées spécialement pour l'ebook car les contenus avaient été présentés oralement lors de la formation. Cet ouvrage est un état nos connaissances dans le domaine de la collaboration au moment de sa rédaction, fin 2013. Mais c'est un domaine qui commence juste à être étudié et nous continuons à expérimenter, à essayer, à rêver... Bref, même si la publication de cet ebook est l'aboutissement du projet européen Leonardo Cooptic, ce n'est pas seulement les premières pierres de nos futurs projets : une centre de ressources sur la collaboration ? Un MOOC ? Ou sans doute quelque chose n'existe pas encore !

Bonne lecture et bonnes futures petites expériences irréversibles de coopération !

Ils ont participé à l'aventure !

Coordination :

Hélène Laxenaire

Auteurs :

Gatien Bataille

Jean-Michel Cornu

Antoine Delarue

FNAMI LR

Mathilde Guiné

Claire Herrgott

Emilie Hullo

Corinne Lamarche

Hélène Laxenaire

Heather Marsh

Laurent Marseault

Daniel Mathieu

Outils-réseaux

Jordi Picart i Barrot

Manon Pierrel

Frédéric Renier

Violette Roche

Elzbieta Sanojca

SupAgro Florac

Vincent Tardieu

Laurent Tézenas

Françoise Viala
et les stagiaires Animacoop

Dessins :
Eric Grelet

Conception des parcours
Claire d'Hauteville
Hélène Laxenaire
Elzbieta Sanojca

Traduction en français :
Traduction collaborative par des membres du groupe AnimFr (de l'article sur la [stimergie](#))

Traduction en anglais :
Koinos
Suzy Lewis-Vialar
Abdel Guerdane

Traduction en catalan :
Koinos
Jordi Picart i Barrot

Relecture (de la partie française) :
Caroline Seguin

Normalisation des fiches :
Cathy Azema
Gatien Bataille
David Delon
Corinne Lamarche
Hélène Laxenaire
Christian Resche
Cécile Trédaniel

Développement :
Florian Schmitt

Charte graphique :
Imago design

Montage et suivi du projet Leonardo :
Guy Levêque
Cathy Azema
Martine Pedulla
Stéphanie Guinard

Cet ouvrage a été réalisé dans le cadre d'un projet de transfert d'innovation (TOI) financé par l'union européenne au travers du programme Léonardo Da Vinci.

Tous les contenus (textes, images, video) sont sous licence [Creative Commons BY-SA 3.0 FR](#). Cela signifie que vous pouvez librement les diffuser, modifier et les utiliser dans un contexte commercial. Vous avez deux obligations : citer les auteurs originaux et les contenus que vous créez à nos côtés devront être partagés dans les mêmes conditions, sous licence CC-BY-SA.

Cartographier pour donner une vision d'ensemble

Auteur de la fiche : Jean-Michel Cornu
Licence de la fiche : Creative Commons BY-SA
Description :

Vive les antagonismes !

¹Que ce soit lors d'une discussion collective avec des points de vue différents, ou *a fortiori* lors d'un conflit, chacun défend sa position et la répète sans cesse pour être sûr qu'elle soit bien prise en compte ou même qu'elle s'impose face aux autres. Ce biais empêche en général chacun d'avoir une vue d'ensemble des points proposés : chacun cherche ce qui justifie sa position et éventuellement ce qui discrédite la position de l'autre. La discussion "tourne en rond".

A y regarder de plus près, il se joue deux choses dans ce type d'échanges : les participants cherchent à atteindre ensemble une vérité ou une sc mais en remplaçant bien souvent la démarche rationnelle par une justification *a posteriori*. des positions prises ² ; et d'un autre côté se joue un jeu souvent inconscient où chacun cherche à ne pas être mis en défaut mais plutôt à obtenir l'estime des autres. Le plus souvent, il existe également présumé qu'une seule solution est vraie ou au moins est la meilleure. Cette situation empêche fréquemment les participants de chercher d'autres propositions que celles qui sont données au début par eux. Les techniques de créativité permettent de sortir de ce cercle vicieux en conservant l'ensemble de ce qui est dit et en proposant aux participants de trouver des solutions nouvelles.



Un antagonisme est "une situation dans laquelle deux phénomènes ou leurs conséquences s'opposent dans leurs effets"³. Dans la fable des aveugles de l'éléphant⁴, chaque aveugle touche une partie différente de l'animal et en tire une conclusion différente qui semble s'opposer aux autres. Mais opposé n'est pas un contraire qui lui, est totalement incompatible avec la proposition de départ. Ainsi, on oppose souvent réussir et échouer. Mais deux opposés ne sont pas si incompatibles qu'ils le semblent au premier abord. Ceux qui ont réalisé des projets savent bien que dans la vie on réussit à la fois des réussites et des échecs... Sauf à ne rien faire du tout ce qui permet ni de réussir ni d'échouer.⁵

Il est donc important de ne pas exclure des propositions dès le départ dans une discussion, mais au contraire de chercher de nouvelles idées pour enrichir la "carte" des possibles avant de chercher à faire un choix.⁶

Les limites du discours

Prenons une image pour représenter le discours d'une personne. Il comprend un point de départ - souvent une question - un cheminement et un point d'arrivée qui en est la conclusion. En cela, il ressemble à une promenade par exemple dans une forêt, avec son point de départ, son cheminement et son point d'arrivée. Mais si nous cherchons à nous promener à plusieurs sans que tous acceptent de suivre une seule et même personne, alors les chemins commencent à se gêner. Le conflit pourrait être représenté par un même point de départ et deux cheminements dans des sens opposés. Comment représenter ce conflit sous la forme d'un seul et même discours ? Nous pouvons présenter les cheminements l'un après l'autre, mais il n'est plus possible de présenter un seul point de départ, un seul cheminement et un seul point d'arrivée comme lorsque nous raisonnons à l'aide de la parole... De fait, l'intelligence collective peut être représentée comme plusieurs points de départ (plusieurs points de vue) pour un même point d'arrivée (l'objet de la discussion). Comme dans le cas des aveugles et de l'éléphant, il n'est plus possible également de représenter cela sous la forme d'un discours unique. La créativité par sa part consiste à relier deux idées entre elles pour en créer une nouvelle. Là aussi, un discours unique ne permet pas de partir de nombreux points de départ potentiels vers les nombreux points d'arrivée possibles. Le discours est donc limité dans sa capacité à représenter certains domaines⁷. Mais même nous tournons en rond ! Jacques Monod⁸ a montré que c'est notre langage symbolique et notre capacité à former des discours qui construisent notre intelligence. Ainsi, nous les humains disposons d'une intelligence qui nous permet de faire des discours parfois rationnels. Elle nous a permis de développer des civilisations et même d'envoyer des hommes sur la Lune. Mais cette forme d'intelligence ne nous permet ni de résoudre les conflits, ni de traiter l'intelligence collective, ni de faire de la créativité ! C'est sans doute pour cette raison que nous sommes les seuls animaux à avoir été capables de maîtriser l'atome mais que nous avons été assez bête pour nous envoyer des bombes atomiques sur nous même...

Une carte pour ne pas tourner en rond

Heureusement, nous n'avons pas que le discours et le langage classique pour développer notre intelligence. Les sciences cognitives ont montré que nous avons plusieurs mémoires de travail⁹ qui nous permettent de conserver ces concepts à l'esprit. Or penser consiste à relier des idées entre elles et nous faisons cela avec celles que nous avons "à l'esprit", présentes dans nos mémoires de travail. La "boucle phonologique" est une mémoire de travail qui s'intéresse aux idées qui s'enchaînent comme c'est le cas dans notre discours ou, pour reprendre notre analogie, comme les différents pas de notre cheminement durant notre promenade. Nous disposons également d'un "calepin *visuo-spatial*", une autre mémoire de travail qui elle s'intéresse à différents concepts non reliés entre eux. Si nous reprenons notre analogie de la promenade dans la forêt, cette mémoire nous permet de constituer un plan rassemblant différents éléments pour nous orienter. Dans ce cas, il est possible de conserver à l'esprit plusieurs idées opposées ou bien plusieurs idées différentes. De même que de disposer d'une carte pour notre promenade collective permet de se situer et de situer les autres, il est possible de disposer d'une carte d'idées pour se situer dans un débat. Cette forme de pensée particulièrement adaptée à la résolution de conflit, à l'intelligence collective et à la créativité, nous l'avons nommée "pensée-2" en reprenant le terme de Edward de Bono¹⁰. La carte permet de voir tous les chemins en même temps et éventuellement d'en chercher de nouveaux non encore explorés. Nous pouvons la construire en y mettant toutes les idées et les cheminer chacun au cours d'un échange. Des outils tels que les schémas heuristiques (*mind mapping* en anglais) permettent justement de cartographier l'intelligence collective avec une grande efficacité.

Mais nos mémoires de travail, contrairement à nos mémoires à long terme sont très limitées. La boucle phonologique qui nous permet de constituer un discours en enchaînant des idées ne permet de conserver à l'esprit que trois concepts¹¹. Cette limite nous apparaît lorsque nous cherchons à "remonter" une discussion que nous venons juste d'avoir. Nous retrouvons facilement les trois dernières idées mais avons du mal à aller au-delà. Avec cet outil nous devrions être incapable de construire un discours de plus de trois idées. C'est effectivement le cas dans le langage animal. Mais nous les humains avons réussi à dépasser cette barrière grâce à une augmentation... culturelle. L'invention du langage symbolique nous a permis de stocker dans nos mémoires à long terme¹² plusieurs milliers de concepts sous la forme de mots symboliques. Nous puisons dans cette mémoire à long terme pour alimenter notre petite mémoire à court terme en enchaînant les mots les uns à la suite des autres pour constituer des discours. Ainsi, grâce à cette alimentation en continu de concepts pré-empaquetés dans des mots, nous pouvons constituer des discours sans limite. Nous sommes tellement de cette avancée majeure que nous n'arrêtons plus de parler... Même notre inconscient parle nous dit Jacques Lacan !

Notre deuxième mémoire de travail, le calepin *visuo-spatial* qui nous permet de constituer des cartes d'idées que nous pourrions chercher à relier entre elles, est limitée également. Son "*empan mnésique*", la taille de ce que nous pouvons conserver en tête à un moment donné, est compris entre quatre et neuf¹³. Nous pouvons nous rendre compte de cette limite si on nous présente une photo avec plusieurs personnes et qu'une fois seulement la photo est retirée, on nous demande combien de personnes s'y trouvaient. Si le nombre est peu élevé, jusqu'à environ sept, nous pouvons recompter à partir de l'image mentale que nous avons conservée de la photo. Mais si le nombre de personnes est plus important, nous sommes incapable de les compter. Une fois de plus, nous avons une limite commune avec la plupart des animaux. Mais sans outils cognitifs nous permettant de dépasser cette limite nous sommes incapable de nous souvenir de plus de cinq à neuf idées dans un échange et nous perdons toute la richesse du débat. L'humain du XXI^e est même désavantagé car il est tout le temps sollicité et doit conserver en mémoire plusieurs choses. Bien souvent, nous ne réagissons plus de ce débat que par rapport à une ou deux idées qui nous ont marquées en oubliant toutes les autres...

Augmenter notre capacité à cartographier les débats

Tout comme nous avons pu augmenter notre capacité à construire des discours en stockant dans notre mémoire à long terme des mots symboliques, il est possible d'augmenter notre capacité de construire des cartes mentales. "L'art de la mémoire" consiste à stocker dans sa mémoire à long terme des lieux symboliques - appelés Loci - puis à les associer aux idées qui apparaissent dans les échanges (il est plus facile de mémoriser à long terme un lieu que des idées). Nous pouvons ainsi conserver dans notre mémoire à long terme suffisamment de concepts pour dépasser les limitations de notre mémoire à court terme.

Dans le cas de la pensée-2, nous avons vu que nous étions limités par la taille de notre mémoire de travail à court terme. Pour dépasser cela, nous pourrions utiliser une carte déjà conservée dans notre mémoire à long terme (par exemple, un plan de ville) pour y stocker les différents concepts qui seront reliés à un des lieux sur notre carte.

C'est exactement ainsi que fonctionne l'art de la mémoire¹⁵ dont Cicéron attribue l'origine aux Grecs¹⁶. Lors d'un banquet, raconte-t-il, Simonide de Céos fut invité comme il était de tradition pour faire l'éloge du maître des lieux. Mais il y inclut un passage à la gloire de Castor et Polyde, le maître de céans, dit alors à Simonide qu'il ne lui paierait que la moitié de son dû et qu'il n'avait qu'à demander le solde aux dieux. Un peu plus tard au cours du repas, une personne appelle Simonide pour lui dire que deux jeunes gens l'attendent dehors. À peine sorti de la maison, il voit le toit s'effondrer sur l'ensemble des convives. Les corps sont écrasés à tel point qu'ils sont méconnaissables pour leurs parents venus les identifier. Le poète est alors capable de reconnaître la totalité des victimes en se rappelant les places qu'ils occupaient lors du banquet.

Progressivement, d'un simple système mnémotechnique, l'art de la mémoire s'est transformé en un système qui ambitionnait de catégoriser l'ensemble de la pensée humaine sur un plan spatial. Bien au-delà du simple procédé mnémotechnique, ce système dessinait un art de créer la pensée¹⁷. Mais l'utilisation même de l'expression "art de la mémoire" a sans doute poussé à oublier ces techniques au moment où l'imprimerie et l'ordinateur se substituaient à nos capacités de mémoire. Pourtant ce type de méthode, utilisé dès le Moyen Âge par les moines, permet de travailler avec un très grand nombre de concepts simplement en les associant à des parties d'un lieu connu, conservé quant à lui dans notre mémoire à long terme.

On retrouve des traces de ces méthodes de pensée alliant concepts et lieux symboliques -pas toujours des lieux physiques mais des cartes apparemment conservées en mémoire- dans de nombreux domaines : l'utilisation des psaumes¹⁸, les contes oraux¹⁹, les *griots* africains, le *Yi King*, la calligraphie chinoise...

Quelle type de carte pour l'intelligence collective ?

Pour permettre le développement de l'intelligence collective par exemple dans la production d'un document collectif ou la résolution des conflits, nous pouvons donc utiliser des cartes afin de montrer les différents cheminements des participants et en découvrir de nouveaux. L'utilisation de schémas heuristiques (*mind mapping*) est particulièrement puissante. Lors de réunions en présentiel il est possible de projeter la carte sur un mur à la vue de tous afin de permettre à chacun d'avoir une vue d'ensemble et ainsi de changer totalement la façon dont les participants proposent de nouvelles pistes. Ce type de carte ne répète que celles dont ils se souviennent... Généralement la leur.

Mais il existe des limitations à cette approche : la carte heuristique devient vite complexe. Quelqu'un qui arrive en cours de route aura du mal à se retrouver. Ceux qui suivent la construction de la carte depuis le début, peuvent l'utiliser de façon plutôt très efficace... jusqu'à ce que le projet soit éteint. Le nombre d'idées posées sur la carte dépasse le plus souvent les limites de notre mémoire de travail et dès la fin de la séance nous arrêtons de penser et ne conservons plus que quelques conclusions reflétant mal la richesse de la discussion. Nous avons testé avec succès la superposition de cartes d'idées sur un territoire suivant la méthode de l'art de la mémoire. La bibliothèque francophone du *metaverse* a créé une île virtuelle²⁰ contenant différents concepts de notre livre *Prospectif*²¹ sur les sciences et technologies émergentes (Nanotechnologies, Biotechnologies, Sciences de la complexité, Informatique, Neurosciences, Cognition...). Par ailleurs, dans le cadre d'un débat public sur la biologie de synthèse organisé par Viva6, 6 séances réparties sur un an, nous avons cartographié en temps réel les idées et opinions sur une ville imaginaire²².

Cette méthode utilisant des cartes heuristiques couplées à un territoire construit au fur et à mesure s'est révélée particulièrement puissante lors de nos séances en présentiel ou même lors de réunions en ligne (rencontres synchrones). Pour les échanges en ligne asynchrones, lorsque chacun réalise sa discussion au moment qu'il choisit, il en va différemment. En effet, dans ce cas, le niveau d'attention des participants est très variable depuis les participants proactifs jusqu'aux observateurs épisodiques²³. Il devient difficile de co-construire progressivement une carte en gardant l'attention de chacun. Par ailleurs, il est également difficile de trouver des lieux suffisamment connus de tous pour servir de base pour y placer une ou deux centaines de concepts. Nos maisons et notre environnement sont bien mémorisés dans nos têtes et peuvent servir de support à l'art de la mémoire. Mais ils sont différents pour chacun et ne peuvent être utilisés qu'individuellement. La carte du monde pourrait éventuellement servir de base car nous en avons déjà mémorisé une partie, mais il est délicat de placer des idées souvent subjectives sur des pays ou des territoires habités. Où placer par exemple la notion de meilleur candidat semble encore la carte du corps humain où une personne même non instruite sait situer des dizaines de lieux différents. Vivian a expérimenté cette approche avec des "sculptures humaines" constituées de plusieurs participants lors de débats sur la pauvreté au Québec²⁴. Par ailleurs, lors d'un débat en ligne, les participants qui adoptent une attitude réactive, environ dix fois plus nombreux que les proactifs, reçoivent les contributions et les synthèses dans un outil qu'ils lisent régulièrement plutôt orienté texte (*mail*, Facebook, Twitter)²⁵ et ne vont bien souvent pas l'effort d'aller chercher sur une page particulière la carte heuristique présentée sous forme graphique. Demander de cliquer sur un lien dans un e-mail envoyé, réduira à environ la moitié le nombre de personnes qui pourront réagir.

Pour les débats en ligne, il est donc plus intéressant d'avoir une carte constituée exclusivement de texte (même si dans le cas de Twitter, il est nécessaire de cliquer sur un lien si on veut proposer plus de 144 caractères). Le texte, lorsqu'il est formaté, propose effectivement ce type de présentation avec les listes à puces structurées (qui constituent une arborescence comme les schémas heuristiques) et différents artifices qui permettent de naviguer sur le texte comme sur une carte, sans avoir besoin de lire le texte du début à la fin (gras, soulignés...). Si on conserve la "carte heuristique textuelle" courte, de la taille d'un écran moyen d'ordinateur, alors on peut permettre aux participants d'avoir une vision d'ensemble des échanges et d'utiliser la pensée 2 pour produire de l'intelligence collective.

¹ Ces idées ont été présentées à l'origine dans Cornu Jean-Michel, « Modes de pensée et conflit d'intérêt » [en ligne], in *Nouvelles technologies nouvelles pensées?*, Innovation, ISSN 1961-8328, 1 vol., Limoges, France, FYP éditions, 2008, disponible sur http://www.cornu.eu.org/files/Prospectif_pensee2.pdf.

Disponible dans l'article : « Nous avons non pas un mais deux modes de pensée » [en ligne], Le blog de Jean-Michel Cornu, disponible sur <http://www.cornu.eu.org/news/nous-avons-non-pas-un-mais-deux-modes-de-pensee>, (consulté le 4 février 2014).

² La démarche rationnelle consiste à émettre une hypothèse et ensuite à chercher à la réfuter. En effet, depuis Aristote, nous savons qu'il est impossible de démontrer qu'une théorie générale - Aristote parle de "proposition universelle"- est vraie (une phrase du type tous les lapins ont une queue ne peut pas être vérifiée totalement car on est jamais sûr d'avoir pu observer tous les lapins...). La démarche rationnelle consiste donc à chercher à démontrer que la théorie est fautive. Si on n'y arrive pas alors la théorie est considérée suffisamment bonne pour être considérée vraie provisoirement... jusqu'à ce qu'une réfutation l'invalide (voir la théorie vérificationniste de la signification de Karl Popper). La démarche

scientifique s'appuie sur la démarche rationnelle mais en tentant de tirer des prévisions vérifiables de la théorie, qui permettent de la réfuter non.

³ « Antagonisme » [en ligne], Wikipédia, disponible sur <<http://fr.wikipedia.org/wiki/Antagonisme>>, (consulté le 4 février 2014).

⁴ Voir "Comment produire un document à plusieurs centaines de personnes" - *la parabole des aveugles et de l'éléphant*

⁵ Pour en savoir plus, voir le carré sémiotique ("*square of opposition*" en anglais) : « Le carré Sémiotique » [en ligne], Le blog de Jean-Michel Cornu disponible sur <<http://www.cornu.eu.org/news/le-carre-semiotique>>, (consulté le 4 février 2014).

⁶ Voir "Le choix a posteriori"

⁷ Cela est dû au fait que nous utilisons un langage oral ou écrit mais qui se déroule de façon séquentielle. D'autres formes de langage pourraient permettre de montrer simultanément deux ou plusieurs notions. C'est le cas par exemple de la danse. Les abeilles utilisent cette forme de langage (sans cependant avoir un langage symbolique élaboré comme le nôtre). De même la langue des signes pour les sourds et malentendants, y compris certaines choses qui sont impossible avec le langage oral, par exemple dire avec la main gauche une chose et autre chose, même opposée main droite !

⁸ Monod Jacques, Le hasard et la nécessité: essai sur la philosophie naturelle de la biologie moderne, Points. Série Essais, ISSN 1264-5524 4 Paris, France, Éd. du Seuil, 1970.

⁹ Baddeley Alan D., Hitch G.J., « Working memory », in G. H. Bower (éd.), The psychology of learning and motivation : Advances in research theory Volume 8, vol. 8, New York, Academic Press, 1974, p. 47-90.

¹⁰ Bono Edward De, Conflits: comment les résoudre, trad. Terrier Anne, 1 vol., Paris, France, Eyrolles, 2007.

¹¹ Baddeley, A. D., Hitch, G. J. et Bower, G. *ibid.*

¹² Appelée "mémoire sémantique"

¹³ Miller George A., « The magical number seven, plus or minus two: some limits on our capacity for processing information. », *Psychological Monographs* 63 (1956/2), p. 81.

¹⁴ Extrait de Jean-Michel Cornu, *Nouvelles technologies, nouvelles pensées?*, *ibid.*

¹⁵ Yates Frances Amelia, L'art de la mémoire, trad. Arasse Daniel, Bibliothèque des histoires, ISSN 0768-0724, 1 vol., Paris, France, Gallimard, 1987, 1987.

¹⁶ Cicéron, De l'orateur, trad. Courbaud Edmond Éditeur scientifique, Collection des universités de France, ISSN 0184-7155, 1 vol., Paris, France, Belles Lettres, 1966.

¹⁷ Carruthers Mary J., *Machina memorialis: méditation, rhétorique et fabrication des images au Moyen Age*, trad. Durand-bogaert Fabienne, Bibliothèque des histoires, ISSN 0768-0724, 1 vol., Paris, France, Gallimard, 2002.

¹⁸ Carruthers, Mary J. *ibid.*

¹⁹ « Des cartes pour décrire des contes : rencontre avec Vivian Labrie » [en ligne], Le blog de Jean-Michel Cornu, disponible sur <<http://www.cornu.eu.org/news/des-cartes-pour-decrire-des-contes>>, (consulté le 4 février 2014).

²⁰ « Ile Prospectic » [en ligne], ProspectIC?, disponible sur <<http://prospectic.fing.org/texts/ile-prospectic>>, (consulté le 4 février 2014).

²¹ Cornu Jean-Michel, *Nouvelles technologies, nouvelles pensées?*, Innovation (Limoges), ISSN 1961-8328, 1 vol., Limoges, France, FYP édit 2008.

²² « Biosynth-ville : la ville de la biologie synthétique » [en ligne], Vivagora, disponible sur <http://web.archive.org/web/20130619184123/http://www.vivagora.fr/index.php?option=com_content&view=article&id=436:biosynth-ville-ela-biologie-synthetique&catid=21:nos-actions&Itemid=111>, (consulté le 4 février 2014).

²³ Voir "La taille des groupes et les rôles des membres"

²⁴ « Collectif pour un Québec sans pauvreté » [en ligne], disponible sur <<http://www.pauvrete.qc.ca/>>, (consulté le 4 février 2014).

²⁵ Voir "La taille des groupes et les rôles des membres"

En résumé

Dans un échange à plusieurs, et plus encore dans un conflit, chacun a tendance à défendre sa position et à la répéter sans cesse pour qu'elle soit bien prise en compte. Dans les faits, très souvent les différents points de vue ne s'excluent pas mais au contraire se complètent pour donner ensemble une vision plus globale. Pour dépasser cette difficulté, il faut **prendre en compte nos deux modes de pensée** qui chacun ont une mémoire de travail différente.

Le premier, basé sur le discours consiste à placer les idées les unes à la suite de l'autre, un peu comme nous plaçons un pas devant l'autre pour avancer depuis un point de départ jusqu'à un point d'arrivée en suivant un cheminement. Ce mode de pensée permet en particulier l'argumentation rationnelle mais il prend très difficilement en compte le conflit (un point de départ, deux directions), l'intelligence collective (plusieurs points de vue à partir du même point d'arrivée) ou encore la créativité (trouver de nouveaux chemins entre plusieurs points de départ et plusieurs points d'arrivée). Les deux utilisent tous les trois un autre mode complémentaire.

Le deuxième mode de pensée est basé sur la cartographie. Il consiste à disposer toutes les idées en fonction de leur proximité sur la même carte mentale, sans chercher à les sélectionner *a priori* pour obtenir une vision la plus complète des idées et des chemins possibles. Les schémas heuristiques (*mind mapping* en anglais) co-construits et projetés à la vue de tous lors de séances sont très performants pour donner une vision globale aux membres du groupe et ainsi permettre de chercher de nouvelles idées et de nouveaux points de vue plutôt que chacun focalise que sur une ou quelques idées déjà proposées.

Pour aller plus loin, deux approches sont possibles :

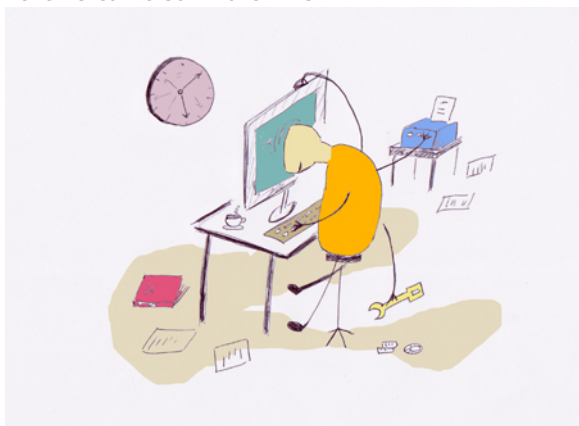
- **L'art de la mémoire** : Lors de rencontres synchrones (en ligne ou en présentiel), il est possible de coupler la carte d'idée avec une autre carte souvent territoriale que chacun peut conserver plus facilement dans sa mémoire à long terme. Il peut s'agir d'un lieu connu de tous (comme la cathédrale pour les moines du Moyen Âge) ou à défaut d'un lieu co-construit (il est plus facile de mémoriser à long terme un territoire commun que des idées) ;
- **Les cartes textuelles** : dans les échanges asynchrones en ligne, les personnes qui adoptent une attitude réactive (dix fois plus nombreuses que les proactifs) et les "observateurs" (encore plus nombreux) utilisent des outils qui gèrent mal le mode graphique (*mail*, Facebook, Twitter). Proposer une carte dessinée nécessite alors de fournir un lien vers une page *web* qui contient la carte. Mais dans ce cas, une moitié seulement des participants vont voir la carte. Il est cependant possible d'utiliser les possibilités de présentation des textes pour permettre une carte textuelle qui ne nécessite pas d'être lue en entier comme un texte mais peut être parcourue comme une carte : listes à puces et points, formulation courte des idées tenant sur maximum une ligne, gras, soulignés, italique pour mettre en valeur certains mots clés.

Animation des dispositifs coopératifs : freins et facilitateurs

Auteur de la fiche : Outils-réseaux

Licence de la fiche : Creative Commons BY-SA

Description :



Ce qui freine

- Manque de participation.
- Au niveau des outils.
- Au niveau de l'animateur.
- Au niveau du projet.
- Manque de temps.

Ce qui facilite

- Au niveau des personnes.
- Au niveau des outils.
- Au niveau de l'animation.
- Au niveau des projets.
- Les neuf lois de la coopération.

1. Ce qui freine



Principal écueil : manque de participation (situation de non-collaboration).

Au niveau des personnes

- Manque de temps : pour s'approprier ces outils, pour s'en servir.
- Peur du regard des autres, du jugement (des pairs), d'être ridicule.
- Problème d'écrit, de langue.
- Déconnexion au réel (trop virtuel, quelles personnes et quel(s) projet(s) sont derrière l'outil ?).
- Difficulté à changer ses pratiques pour s'adapter à celles du groupe (résistance au changement).
- Problèmes de droits d'auteur, propriété intellectuelle, peur de se faire piller les infos, la perte de pouvoir réelle ou ressentie liée au partage d

l'information.

- Difficulté d'appropriation des outils, peur de la technique :
 - Peur de la difficulté.
 - Peur des outils internet.
 - Ordinateur = compliqué.
 - Hétérogénéité par rapport à l'appropriation des outils.
- Accès difficile à internet :
 - Débit lent.
 - Logiciels obsolètes.
- Difficulté à se *loguer* :
 - Perte du mot de passe.
 - Perte de l'adresse du site.
- Manque de motivation par rapport au projet, ne voient pas dans le projet le lien avec leurs intérêts personnels :
 - Peur que les messages soient mal interprétés.
 - Habitude d'un fonctionnement centralisé.
 - Contexte institutionnel.

Au niveau des outils

- Peur des outils, de la difficulté, interface pas assez ergonomique : l'ordinateur pose problème.
- Matériel, connexion vétuste.
- Protection, identification.
- Pas adaptés aux besoins.
- Mise en place pas assez progressive, ne prenant pas assez en compte les différentes étapes de la vie du groupe.
- Difficulté à faire passer par l'écrit tout ce qui relève de l'émotionnel, second degrés.
- Plusieurs outils pour le même usage.
- Besoin du support papier, de concret.
- Des outils trop compliqués.
- On ne voit pas comment participer.
- Évolution trop rapide des outils (visuels, fonctionnalités).

Au niveau de l'animateur

- Trop de sollicitation (Urgent ! à valider, question mal dirigée).
- Omniprésence ou absence de l'animateur.
- Messages trop longs, trop d'information, pas clairs.
- Fondateur = fossoyeur.
- Salarié : le financement du poste prend le pas sur les objectifs du réseau.
- Pas assez à l'écoute des besoins du groupe.
- L'animateur fait au lieu de faire faire.
- Confusion dans les rôles : animation, *leadership*, facilitateur.

Au niveau du projet

- Dérive éthique, risque de rupture.
- Représentation institutionnelle (perte de pouvoir réelle ou ressentie liée au partage de l'information).
- Démobilisation : mauvaise appréhension de l'implication.
- Difficulté à percevoir concrètement le projet, ses résultats.
- Pertinence du projet.
- Vocabulaire : niveau de jargon partagé ?
- Complexification : les participants ne voient plus la globalité.
- Réseau qui s'institutionnalise.
- Niveau d'engagement trop élevé.
- Manque de visibilité : du temps nécessaire, de l'intérêt du projet, de la finalité du projet.
- Pas de *leader*.
- Pas de traces de l'histoire du projet.

Le temps

- Manque de temps :
 - pour l'appropriation des outils
 - pour participer au projet.
- Différences de rythme : salariés / bénévoles.

2. Ce qui facilite

Au niveau des personnes

- Rencontres physiques, convivialité.
- Évaluation par l'estime, citer tous les contributeurs
- Mixer les publics (cf. *forum*).
- Réduire les risques à participer, permettre la sortie et la multi-appartenance : procédure d'adhésion simplifiée, possibilité de désengagement
- Cercle vertueux de la motivation :
 - Projet / action qui a du sens
 - se sentir capable
- Contrôlabilité :

- Engagement cognitif.
- Persévérance.
- Réussite.
- Réconcilier intérêt individuel et intérêt collectif.
- Rendre visible les mécanismes.
- Stratégie gagnant/gagnant.
- Questionner les personnes sur leurs objectifs.
- Accueil des nouveaux, parrainage.
- Des supports techniques : savoir où se trouve le référent technique, avoir des modes d'emploi, des rubriques d'aides.

Au niveau des outils

- Des règles de conduite.
- Nétiquette.
- Mise en place progressive.
- Simplifier !!! Masquer des fonctionnalités.
- Mode d'emploi, rubrique d'aide, formations...

Au niveau de l'animation



Rendre visible l'activité du groupe : synthèse, reformulation, historique, rendre visible ce qui se passe dans les sous-groupes, actus régulier résumés (TST)

Incitation forte pour faire évoluer les habitudes : mettre uniquement les CR sur *wiki*, faire des fautes volontaires dans le nom des gens

Des animateurs "professionnels" :

- Métiers émergents.
- Séparer les fonctions d'animation et de facilitation.
- Savoir-être plus que savoir-faire.
- En éveil permanent.

Synthétiser, reformuler, jardiner.

Au niveau du projet

- Proposer un historique, un carnet des événements.
- Minimiser les besoins de départ : mettre en ligne des productions inachevées.
- Maîtrise des tâches critiques : compromis entre souplesse et pérennité du système, le projet doit se suffire d'un minimum de contributions.
- Fonctionner en attention plutôt qu'en intention : laisser émerger des thèmes, des projets, en étant à l'écoute du groupe, définir des objectifs : les résultats attendus.
- Analyse du risque : volonté de réussite ou peur d'échouer ?
- Définition des finalités et du pilotage (Matrice Sagace).
- Objectifs clairs, charte.
- Productions : Licences libres pour en faire des biens communs.

Les 9 lois de la coopération

- Réduire les risques à participer.
- Abaisser le seuil de passage à l'acte.
- Biens non consommables et environnement d'abondance.
- Les communautés qui durent convergent vers la coopération.
- L'évaluation par l'estime.
- Minimiser les besoins de départ .
- Minimiser les risques d'échec par la maîtrise des tâches critiques.
- Le temps des opportunités.

- N'oublier aucune des règles !

Abaissier le seuil de passage à l'acte

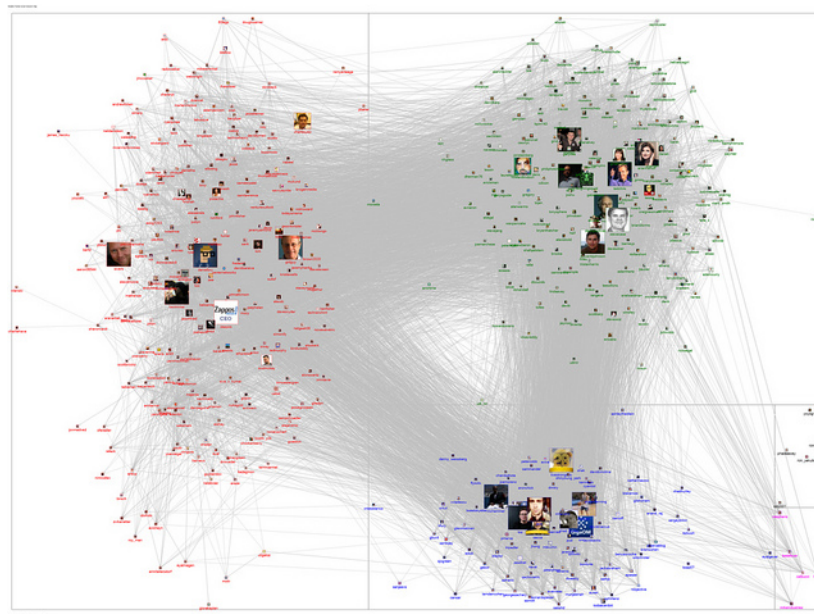
Le passage à l'acte chez l'être humain correspond à un basculement brutal

- Logiciel libre :
 - Donner l'autorisation d'utilisation et de modification a priori grâce à une licence plutôt que d'imposer une demande d'autorisation avant action est un autre exemple d'éléments qui facilitent le passage à l'acte. (Jean-Michel Cornu)
- Tela Botanica :
 - L'inscription est libre, gratuite et facile.
 - Utilisation *Forum* et *Wiki*.
- Incitation à la participation par des exercices simples :
 - Faire une faute volontaire sur un nom de personne pour la faire réagir et l'inciter à corriger par elle-même.

Biens non consommables et environnement d'abondance

- Tela Botanica : projet Flore de France Métropolitaine.
 - Issu du travail d'une personne : travail de nomenclature et taxonomie sur 75 000 noms.
 - 55 599 fiches modifiées par les membres du réseau.
 - Ajout de 46 794 noms vernaculaires (plusieurs langues).

Les communautés qui durent convergent vers la coopération



S'associer très en amont pour éviter la concurrence en aval.

- GNU/Linux.
 - GNU et Free Software Foundation : 1985 .
 - Linux : 1991.
- projet Flore de France Métropolitaine : 2001.

L'évaluation par l'estime

- Tela : Projet compilation d'articles botaniques (25674 articles).

De Boissieu Henri - Un acer hybride nouveau pour la flore française. - 1912 - dendrologie, plante hybride, acer x bormulleri, localité, p. 77-78
Société Botanique de France, Bulletin de la Société Botanique de France, Bull. Soc. Bot. Fr. (1904), Tome 59 - Fascicule 1 - Saisie : Jean TIMBON
n°13807.

Delahaye Thierry, Henze Gaston, Lequay Arthur - Les orchidées de Monthoux - 1996 - Savoie, Avant-pays, Acéracées, acer monspessulanum
Fabacées, Argyrolobium zanonii, p. 15-19 - Départ./Région : 73 - Société Mycologique et Botanique de Chambéry, Bull. de la sté Myco et Bota
de la Région Chambérienne, N°1 - Saisie : Sylvie SERVE - Art. n°479.

Delahaye Thierry, Lequay Arthur, Prunier Patrice - Les découvertes botaniques de nos sociétaires en 1996 - 1997 - Savoie, violacées, Viola
loranthacées, Viscum album, acéracées, acer monspessulanum, joncacées, Juncus arcticus, liliacées, Erythronium dens-canis, p. 31-32 -
Départ./Région : 73 - Société Mycologique et Botanique de Chambéry, Bull. de la sté Myco et Bota de la Région Chambérienne, N°2 - Saisie :
SERVE - Art. n°495.

Minimiser les besoins de départ

- Linux a commencé par réutiliser le code et les idées de Minix (la totalité du code de Minix a été abandonnée ou réécrite complètement depuis).
- Exemple "Cathédrale et Bazar" : Fetchmail basé sur popclient et Fetchpop.
- Tela :
 - Récupération d'un travail de synonymie de M. Kerguelen sur 75 000 noms.
 - Récupération de nombreuses bases de données constituées par des amateurs.
- Mettre en ligne des documents inachevés car ils peuvent être améliorés par des contributeurs. Si on attend l'achèvement du document pour le mettre en ligne, la dynamique de réseau ne va pas s'enclencher.

Minimiser les risques d'échec par la maîtrise des tâches critiques

- Loi de Brooks : "Le fait d'ajouter des gens à un projet logiciel en retard, le retarde encore d'avantage" : la complexité augmente, quant à elle le nombre d'échanges et donc comme le carré du nombre de personnes.
- Tela Botanica :
 - L'association contractualise des partenariats et assume les responsabilités.
 - Les salariés fournissent des outils et des services et assurent la permanence.
 - Les membres du réseau montent des projets et donnent du sens au réseau.
 - Le comité de pilotage assure la coordination et valide les décisions.

L'analyse du risque

- La peur d'échouer fait prendre un minimum de risque. On est alors tenté de tout blinder, c'est d'ailleurs une des caractéristiques actuelles : balisé, verrouillé (notamment juridiquement). Au sein de certaines administrations par exemple, il existe un manque d'ouverture qui est le reflet d'un fonctionnement mental rigide.
- A l'inverse, vouloir réussir suppose de mettre en oeuvre des moyens pour atteindre le but qu'on s'est fixé. Cette démarche renvoie à un schéma mental beaucoup plus ouvert et dynamique.

Auteurs : Association Outils-Réseaux et tous ses stagiaires

Crédits illustrations sous licence Creative Commons : CC-BY Outils-Réseaux - CC-BY Éric Grelet - CC-BY Eli Brown - CC-BY Cea - CC-BY Marc Smit

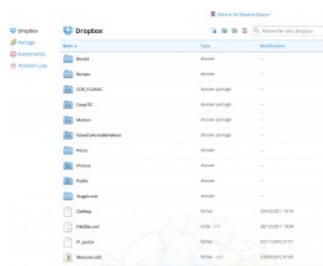
Dropbox

Auteur de la fiche : Outils-réseaux et SupAgro Florac

Licence de la fiche : Creative Commons BY-SA

En introduction :

- Dropbox est un service de sauvegarde, de synchronisation et de partage de données, ultra simple. On télécharge un programme qui n'occupe qu'une discrète place dans la barre des tâches. On lui précise un dossier sur notre ordinateur qui sera sauvegardé et synchronisé sur Internet s'identifie et c'est opérationnel : maintenant tout type de fichier copié ou sauvegardé dans votre répertoire de Dropbox sera envoyé instantanément sur Internet, de manière sécurisée.
- Cela permet de synchroniser automatiquement ses données sur tous ses ordinateurs (fixe, portable, boulot) et de partager facilement des documents avec un autre utilisateur. Les fichiers sont disponibles sur le disque dur ce qui signifie que l'on peut travailler dessus même sans connexion internet.
- La version gratuite comporte 2 Go de stockage mais la version payante permet d'étendre cette capacité.



Site officiel : <http://www.dropbox.com>

Famille d'outils : Porte-documents

Présentation :

Pré-requis :

- Avoir les droits pour installer un logiciel sur son ordinateur.
- Fonctionne sur toutes les plate-formes : Linux, Mac OS et Windows.

Quelques applications :

- Synchroniser ses fichiers automatiquement sur tous ses ordinateurs sans avoir les problèmes de version (laquelle est la bonne ? Celle sur portable ? Celle sur ma clé USB).
- Partager un dossier et donc des documents (de toutes natures, bureautique, image,...) avec une ou plusieurs personnes.
- Pouvoir travailler sur ses documents même quand on n'a pas accès à internet.
- Pouvoir créer très facilement une galerie de photos visible par tous.
- Avoir un lieu public sur le *web* où déposer des gros fichiers afin de pouvoir transmettre des fichiers trop lourds pour le *mail*.
- Avoir une sauvegarde automatique de ses fichiers.
- Pouvoir accéder à ses fichiers depuis n'importe quel ordinateur relié au *web*.

Prise en main :

- Un tutoriel en image sur l'installation de Dropbox, son utilisation personnelle et le partage de fichiers

[Tutoriel sur l'installation de Dropbox](#)

Pour aller plus loin :

- La suite du tutoriel, toujours en image, sur les différentes options de partage, la mise en place d'une galerie photo ou de fichiers publics.

[Tutoriel sur le partage de fichiers avec Dropbox](#)

Avantages :

- Tous nos fichiers, toujours sous la main, quelque soit l'ordinateur.
- Partager tous les formats de document possible, en temps réel, automatiquement, avec différentes personnes.
- Pouvoir travailler sur ses fichiers même si on n'a pas accès au *web*.
- Sauvegarder automatiquement ses fichiers.
- Dropbox conserve les dernières versions de nos fichiers, on peut donc récupérer d'anciennes versions en cas d'erreur.

Inconvénients :

- Le partage de fichier fonctionne mal quand il s'agit d'un document où plusieurs personnes travaillent en même temps ou sur la même période ensemble dessus (ex. remplir un dossier à rendre dans deux jours, *planning* des membres du réseau) car quand deux personnes tr en même temps, les deux versions sont enregistrées et il faut à la main, faire les modification pour les fusionner.

Pour cet usage, préférer un outil permettant les modification synchrone comme Etherpad ou Google Document

- C'est compliqué et source d'erreur d'avoir deux comptes Dropbox sur la même machine.
- Les documents des dossiers partagés comptent sur nos 2 Go alloués.

Licence : Logiciel propriétaire, Freemium

Utilisation : Facile

Installation : Facile

Google Documents (Google Drive)

Auteur de la fiche : Emilie Hullo, Outils Réseaux et Hélène Laxenaire, SupAgro Florac

Licence de la fiche : Creative Commons BY-SA

En introduction : Google Docs est une suite de bureautique en ligne, gratuite. Elle comprend un traitement de textes, un tableur, un logiciel de présentation, un logiciel permettant de générer des formulaires en ligne et un logiciel de dessin. Cette suite permet de partager vos documents bureautique (en lecture ou en écriture) et de rédiger à plusieurs. Depuis le passage à Google Drive il est également possible de partager d'autres documents.



Site officiel : <https://docs.google.com>

Famille d'outils : Bureautique en ligne

Présentation :

Pré-requis :

- Avoir un compte Google (pour créer et partager un document : les autres participants ne sont pas obligés d'en avoir un).
- Savoir utiliser une suite bureautique (traitement de texte, tableur, présentation).

Quelques applications :

- Prise de notes de manière synchrone et à distance lors d'une réunion téléphonique.
- Création d'une enquête en ligne, les résultats étant compilés dans un tableau (pour en savoir plus, voir la fiche Outil [Google Formulaire](#))
- Pour préparer la programmation d'un événement, les organisateurs compilent les noms et les coordonnées des intervenants potentiels dans un tableau, les données sont ainsi structurées et permettent un traitement ultérieur style publipostage.
- Pour un *planning* de formation, un tableau est mis en ligne en différenciant les droits : les étudiants peuvent consulter le tableau à jour en temps réel pour connaître leur emploi du temps (mais pas le modifier) et les formateurs peuvent le modifier directement sans avoir à passer par un intermédiaire.
- Pour rédiger à plusieurs un document demandant une mise en page : rapport, etc...
- Pour créer un diaporama qui pourra ensuite facilement être inséré dans un site internet.

Prise en main :

Pour aller plus loin :

- [Guide de prise en main Google Document réalisé par Sylvie Roth et Frédéric Soussin](#)
- [Découvrir Google Document](#)
- [Centre d'aide Google Document](#)

Avantages :

- Les fichiers sont en ligne et donc accessibles de n'importe quel poste relié à internet.
- Les documents peuvent être rédigés de manière synchrone (un curseur de couleur indique qui modifie) et asynchrone (un historique permet de savoir qui a modifié quoi).
- L'option "partage pour tous les utilisateurs disposant du lien" permet de partager un document et de le modifier à plusieurs même si les autres participants n'ont pas de compte Google.
- le document disponible est toujours la dernière version à jour (ce qui n'est pas le cas quand on transfère les documents *via le mail*).
- Les modifications sont compilées en temps réel, il n'y a pas de problème de version.
- Tous les documents sont créés et modifiés à travers Google Document, il n'y a donc pas de problème de format de document comme on peut le retrouver avec des personnes utilisant Open Office et Word (doc, odt), ni de problème de version du logiciel (doc, docx). Tout le monde a le même logiciel, avec la même version.
- Possibilité d'utiliser un *tchat* à côté du document quand on travaille sur un document de manière synchrone mais à distance

Inconvénients :

- Si on n'a pas internet, on n'a pas le document.
- Il faut un temps de prise en main avant de saisir toutes les nuances des droits à appliquer aux documents. Attention à ne pas transmettre une fautive dans la barre d'URL quand on veut partager un document mais celle donnée via le bouton *Partage*, une fois l'option "Tous les utilisateurs disposant du lien" cochée, sinon, les personnes ne pourront ouvrir le document. Il faut être particulièrement attentif à cela quand on communique l'utilisation de Google Docs au sein d'un groupe car c'est très démotivant, si les premières utilisations se soldent par : "Mais je n'arrive pas à ouvrir le lien !"
- C'est encore de Google, qui indexe le contenu des documents pour générer des publicités contextuelles et crée des profils de consommation

Licence : Logiciel propriétaire, Gratuit

Utilisation : Facile

Installation : Ne s'installe pas

Quels outils pour quoi faire ? (selon le type de groupe)

Auteur de la fiche : Outils-réseaux

Licence de la fiche : Creative Commons BY-SA

Description :

Grille de décision

Quel type de groupe ?

TAILLE : gérer la parole	PETIT GROUPE : échanges immédiats	GROUPE MOYEN : faciliter les échanges	GRAND GROUPE : gérer le dialogue
ETENDUE : renforcer les liens	GROUPE LOCAL : se synchroniser	GROUPE NATIONAL : retrouver le local	GROUPE MONDIAL : retrouver le global

VOCATION : adapter les outils aux objectifs	CONVIVIALITE : maîtriser l'informel	PRODUCTION : maîtriser les tâches critiques pour Co-construire	DIFFUSION : publier e
MATURITÉ : vers l'autonomie	ENFANT : initier le premier pas	ADOLESCENT : gérer les conflits	ADULTE : rester ouvert

PETIT GROUPE : Échanges immédiats

- Courrier électronique.
- Outils de communication synchrone.

Cette famille d'outils regroupe tous ceux qui permettent de dialoguer en direct et à distance :

- Les outils de *chat* ou de messagerie instantanée : on dialogue par écrit en temps quasi-synchrone.
- Les outils de téléphonie par IP : on peut discuter à l'oral (transmission de la voix).
- Les outils de visio-conférence : on peut dialoguer par oral et se voir (transmission du son et de l'image).

GROUPE MOYEN : faciliter les échanges

- Liste de discussion, de diffusion, *forum*

Description : Une liste de discussion ou liste de diffusion est une utilisation spécifique du courrier électronique qui permet le publipostage d'informateurs aux utilisateurs qui y sont inscrits.

- Liste de discussion : liste d'échange, par courrier électronique, sur un sujet ou pour un groupe. Tout le monde peut écrire à la liste, tout le monde reçoit ce qui écrit à la liste (n vers n).
- Liste de diffusion : liste en lecture seule, par courrier électronique, pour diffuser par exemple une lettre information ou "*newsletter*". La lettre diffusée à tout le monde mais aucun des destinataires ne peut intervenir dessus ou communiquer vers les autres inscrits à la liste de diffusion (n vers n).
- *Forum Web* : liste de discussion "en ligne" : on consulte, on crée un message et on répond *via* son navigateur *Web*. Les messages sont classés en fils de discussion.

GRAND GROUPE : Gérer la quantité d'échanges

- Nuage de mots clés

Le nuage de mots-clés (*tag cloud* en anglais) est une représentation visuelle des mots-clés (*tags*) les plus utilisés sur un site *web*. Généralement, les mots s'affichent dans des polices de caractères d'autant plus grandes qu'ils sont utilisés ou populaires.

Voir la définition de [Wikipedia](#)

Synthèses : voir l'exemple de [l'utilisation des listes à Tela Botanica](#)

GROUPE LOCAL : Se synchroniser

- Agenda partagé

Des agendas visibles sur Internet et que l'on peut compléter à plusieurs.

GROUPE NATIONAL : Retrouver le local

- Annuaires

Il n'existe pas d'outils clés en main pour réaliser des annuaires. Mais c'est un outil qui est souvent présent dans d'autres systèmes :

- les outils de réseaux sociaux permettent par exemple de créer un annuaire des membres,
- les CMS proposent généralement une inscription informatique et proposent ainsi une liste de membres, on peut créer une liste de membres *wiki* en ouvrant une page pour chacun.
- Cartographie

Des systèmes pour installer des cartographies interactives sur un site Internet. On peut s'en servir pour cartographier une communauté, un réseau : indispensable pour initier de la coopération !

GROUPE MONDIAL : Retrouver le national

CONVIVIALITÉ : Maîtriser l'informel

- Trombinoscope
- Réseaux sociaux et micro-blogging

Les réseaux sociaux : service basé sur le *web* qui permet aux individus de construire un profil public ou semi-public dans un système limité, d'attribuer une liste d'utilisateurs auxquels ils sont reliés, de voir et de naviguer à travers leurs propres relations et celles faites par les autres utilisateurs.

Voir une vidéo expliquant le concept par [Common Craft](#)

Une présentation sur [les réseaux sociaux](#)

- Le micro-blog (parfois appelé mini-blogue) :
- C'est un dérivé concis du blog, qui permet de publier un court article, plus court que dans les *blogs* classiques, les articles pouvant être de quelques lignes, mais peuvent également contenir une image ou même une vidéo embarquée. Les flux d'agrégation sont plus légers que dans les *blogs* traditionnels et peuvent contenir tout le message. La diffusion peut également être restreinte par l'éditeur à un cercle de personnes désirées ([issu de Wikipedia](#))

PRODUCTION : Maîtriser les tâches critiques pour Co-construire

- Wiki
- Partage de documents :

Dans un groupe, il est souvent indispensable de partager des documents et des ressources. Pour cela, il existe soit des systèmes en ligne prêts ou des logiciels libres à installer sur un hébergement. L'idéal est de choisir des dispositifs qui permettent une synchronisation.

- Bureautique en ligne :

De plus en plus, on peut transférer son bureau sur Internet : les outils de bureautique en ligne sont de plus en plus utilisés. Leur avantage est de permettre une utilisation collective et en temps réel : idéal pour impulser de la coopération !

- Bookmarking social :

La *social bookmarking* (en français "marque-page social", "navigation sociale" ou "partage de signets") est une façon pour les internautes de stocker, classer, de chercher et de partager leurs liens favoris.

Définition issue de Wikipédia

- Carte heuristique :

Appelé aussi carte mentale (*mind map* en anglais), c'est une méthode de communication et de transmission des informations entre les personnes sous forme graphique. Il s'agit de mettre au centre de la feuille le thème principal (mot ou dessin) et de développer à partir de là des branches contenant différentes idées se rapportant au thème. Concept inventé par le mathématicien Tony Buzan dans les années 60.

Références :

- [Les cartes mentales comme outil éducatif](#)
- [Pétillant : un des sites de références sur les cartes heuristiques](#)

DIFFUSION : Publier et se faire connaître

- Lettre d'actualité et liste de diffusion.
- CMS

Content Management System, ou Système de Gestion de Contenu. Désigne une catégorie de logiciels facilitant la création, la mise à jour et la publication de contenu d'un site *web*. Parmi les outils les plus connus de cette catégorie : SPIP, Mambo (devenu Joomla), Ez Publish, Typo 3...

- Flux RSS et syndication

On appelle "RSS" ("*Rich Site Summary*" ou "*Really Simple Syndication*") un format de données utilisé pour diffuser les mises à jour de sites dont le contenu change fréquemment, sites d'information, *blogs*... Un flux RSS contient généralement le titre de l'information, une description synthétique et un lien vers une page décrivant plus en détail l'information. Le fichier RSS, appelé également flux RSS, canal RSS, fil RSS ou fil d'info, est maintenu à jour afin de proposer en temps réel les dernières informations publiées.

Il existe deux façons d'utiliser RSS :

- pour une utilisation personnelle. Il est alors nécessaire de disposer d'un outil spécifique, appelé "lecteur RSS" ou encore "agrégateur", pour consulter en un seul endroit les dernières actualités de sites *web*, sans avoir à les visiter.
- la syndication de contenus : la publication automatique sur un site Internet d'informations émanant d'autres sites.
- Blog

De "*Web - log*" : au départ, sortes de journaux intimes en ligne, ils se sont imposés sur la toile, pour devenir les supports d'une expression publique diverse : opinion, parole citoyenne, militante, témoignages, récit...

Il en existe différents types : services clés en main fournis (plate-formes de *blog*) ou logiciels libres à installer sur un serveur. Leur point commun est de permettre à un non-technicien d'écrire et publier des articles qui seront ensuite triés par dates.

ENFANT : Initier le premier pas

Outils simples

Rencontres

Modes d'emploi

Voir : [Mode d'emploi du wiki "stages courts"](#)

ADOLESCENT : Gérer les conflits

Règles de fonctionnement

- Sondages et formulaires.

Description : des outils pour réaliser des questionnaires en ligne. Certains traitent les réponses statistiquement (réalisation de graphiques, pourcentage, etc.)

ADULTE : Rester ouvert et jeune

Accueil des nouveaux, entrées dans le contenu par public

Voir [le portail de l'ONEM](#)

Trucs et astuces pour démarrer un réseau coopératif

Auteur de la fiche : Outils-Réseaux

Licence de la fiche : Creative Commons BY-SA

Description : Outils-Réseaux accompagne des réseaux et groupes depuis 2003 pour qu'ils s'approprient méthodes et outils coopératifs. Nous avons pu identifier des éléments facilitant ou au contraire des freins à la coopération et à la participation.

Les outils ne sont pas collaboratifs par nature, ils le deviennent lorsqu'ils sont utilisés à bon escient et dans un contexte favorable.

Les "trucs et astuces" listés ci-dessous ne demandent pas de grandes compétences techniques ni un budget conséquent. Une technique d'animation

l'usage d'un outil mis en place en 2 clics ou une posture appropriée de l'animateur de réseau peuvent faire bien plus que l'installation d'usines à g dimensionnées, qui peuvent coûter très cher (au sens propre comme au sens figuré).

Cette liste s'appuie sur cette expérience mais ne demande qu'à être enrichie !

Coopérateur *humanum est*

La coopération est une singularité de l'espèce humaine, notre moteur principal, outil de survie. Trois siècles de concurrence ne doivent pas faire que nous sommes issus de plusieurs millénaires de coopération et de collaboration.

Trois chantiers

Notre époque devra relever trois défis en matière de coopération :

- Apprendre à coopérer entre êtres humains : pays du sud / pays du nord, riches / pauvres, entre religions, hommes / femmes...
- Faire en sorte que l'humanité coopère avec son environnement : moins de pollution, de nuisances, ...
- Permettre à chaque individu de mieux coopérer avec lui-même : réconcilier humanité et animalité, côté féminin et masculin...



Disjoindre l'apprentissage de la coopération...

...de son utilisation sur des sujets brûlants !

Il est judicieux d'éviter les sujets polémiques pour s'initier à la coopération. Il vaut mieux tester mété outils coopératifs sur de petits projets avec peu d'enjeux que sur des chantiers vitaux pour le rése;

Par exemple, la mise en commun de fiches pédagogiques pour un réseau d'éducation à l'environnement, alors que ce qui est vital pour les mem réseau c'est de trouver des moyens de se financer. Quand les membres du réseau auront acquis un peu d'expérience en matière de pratiques coopératives et auront développé un vécu commun, un chantier sur la mutualisation des moyens pourra être envisagé.

Faire vivre de petites expériences irréversibles de coopération

Un grand voyage commence par de tous petits pas.

Même s'il semble que la coopération soit une composante majeure de l'animal humain, quelques siècles de "saine concurrence", de "il ne faut pas de "pour exister, ne doit rien à personne"... handicapent les humains qui s'y frottent. Il convient donc de, petit à petit, ré-instiller la dimension coc Tout changement est un processus de rupture qui demande un basculement dans les représentations, les idées, les méthodes des individus.

Pour qu'un réseau se mette à coopérer, il faut provoquer ces ruptures, ces basculements qui sont souvent irréversibles : nous proposons pour faire vivre de petites expériences irréversibles de coopération :

- Lever un menhir, 340 bonshommes qui tirent dans des sens différents mais pas trop fort : super comme expérience mais il faut avoir l'occ
- Prendre des notes à plusieurs en même temps et sur une même page (avec Etherpad, Google doc ou Gobby : outils qui permettent de co- ligne un texte), plus simple que lever un menhir mais bien efficace.
- Animer un débat en utilisant des cartes heuristiques (Freeplane, Freemind, Xmind...) vidéo-projetées en direct, technique qui permet de visu d'un coup d'oeil toutes les idées du groupe et on passe d'une logique linéaire à une navigation par idées qui peut s'adapter au public (on pe facilement ajouter de nouvelles idées).
- Faire faire et valoriser la rédaction de synthèses de listes de discussions (par exemple, [au sein du réseau Tela Botanica](#), les membres du ré discutent parfois sur les listes et *forums* de sujets très pointus. Celui qui a initié la discussion doit réaliser la synthèse. Il y a un classement c synthèses des listes de discussion suivant qu'il s'agit d'un simple copié-collé, ou d'une rédaction plus organisée).
- Mettre du contenu imparfait, à corriger : n'écouter que leur bravoure pour défendre la pureté de la Langue, ceux qui hier encore freinaient quatre fers à l'idée de participer sur un outil informatique passent la barrière technique et corrige les fautes ! (cette astuce est encore plus quand la faute porte sur le nom d'une personne : au souci de l'orthographe irréprochable, s'ajoute l'aiguillon de l'ego...).
- Faire des jeux coopératifs : par exemple [le jeu du Tao](#), ou [jeux coopératifs en animation collective sur un site sur la non-violence](#).
- ...

Commencer en présence

Lorsqu'on parle "réseau coopératif" on envisage une communauté qui n'est pas toujours sur le même espace-temps : il y a du travail à distance, échanges synchrones et asynchrones. A l'inverse, rares sont les communautés virtuelles qui fonctionnent uniquement à distance : les regroupe rencontres sont des temps forts de la dynamique de réseau.

Lorsqu'on démarre un réseau, il est judicieux d'exploiter ce temps "en présence" pour tester et expérimenter des outils et méthodes qui pourr perdurer à distance : **mettre en oeuvre en présence ce que l'on veut mettre en oeuvre à distance**.

Ceci permettra de se familiariser, de se former et d'assurer une continuité entre présence et distance.

Par exemple, lors d'une rencontre d'un réseau, l'un des membres pose une question à l'assemblée. Tout le monde peut proposer une ou plusie réponses sur des petits papiers et en indiquant bien ses coordonnées. Les réponses sont synthétisées et rendues visibles à tous. Puis la persor posé la question récupère les contacts des personnes ayant répondu et crée une liste de discussion pour continuer à échanger à distance.

Par exemple, on peut mettre en place des outils pour travailler à distance qui vont du coup soulever des questions sur les modes de fonctionner présence : les règles de prise de parole, de prise de décisions, car souvent ces éléments sont implicites. Dans un groupe, la rédaction des comp de réunion est souvent assumée par une personne. Si on met en place un outil de co-rédaction pour prendre des notes, du coup cela soulève d questions : tout le monde peut écrire ? qui valide ? On voit bien que ce n'est pas l'outil qui pose des problèmes, il soulève juste les questions.

Commencer par soi même

Charité bien ordonnée commence par soi-même. ou **Pour changer le monde, il faut commencer par se changer soi-même.**

Beaucoup de structures ont le projet de faire coopérer un groupe, un réseau. Mais avant toute chose, il faut commencer par pratiquer méthode coopératifs : il s'agit de s'appliquer en interne ce que l'on souhaite mettre en place en externe.

cf. la **stratégie ITPTS**, "Interactions Transformation Personnelle, Transformation Sociale" : ne pas opposer les volontés de changer le monde et le sur soi, les deux sont liés et doivent s'articuler.

Un constat : une structure qui ne coopère pas en son sein et n'utilise pas les outils qui vont avec peinera à faire coopérer autour d'elle.

Mais comment faire lorsqu'on est dans un contexte très figé, très contraint difficilement perméable à ce type de pratiques ? Il faut partir du plus sur lequel on a prise pour coopérer, quelques collègues de confiance, un petit groupe de travail audacieux... On trouvera toujours deux ou trois personnes prêtes à jouer le jeu !

Commencer simple

Proposer des outils faciles à prendre en main par les utilisateurs

Lorsqu'on aborde l'utilisation d'outils informatiques, la première marche est la plus importante à passer. Si la première manipulation est simple, les contributeurs, rassurés auront envie de s'investir un peu plus et d'accepter qu'il y ait besoin d'un petit temps de formation ou de prise en main.

On peut même envisager de cacher des fonctionnalités dans un premier temps et attendre que le groupe grandisse en maturité avant d'ajouter des briques progressivement. Ou attendre que la demande soit exprimée et faire évoluer le dispositif technique en fonction des propositions du groupe.

Être pragmatique

Utiliser des outils faciles à installer, configurer, sans compétence technique

Plutôt que d'attendre d'avoir les moyens nécessaires pour créer un dispositif sur-mesure, il vaut mieux commencer dès que la dynamique de réseau frémit à installer quelques outils clés en main, faciles à installer et à utiliser : bricoler en assemblant des outils peu onéreux mais qui permettent de commencer à proposer des démarches coopératives (Google doc, Netvibes...).

Bien sûr c'est imparfait : il serait préférable d'avoir son propre dispositif tout en logiciel libre. Et certains seront peut-être hostiles à l'utilisation de services en ligne gratuits qui stockent vos données avec le risque d'une réutilisation à des fins commerciales. Certes, mais l'animateur de réseau se doit d'être pragmatique. Ces outils sont à utiliser en connaissance de cause et pour ce qu'ils sont : des services en ligne gratuits, et non des outils avec lesquels on peut être autonome, cependant par leur simplicité d'emploi ils peuvent servir à faire émerger la dynamique coopérative.

On attendra de voir de vrais usages se mettre en place avant de passer à du développement spécifique si nécessaire.

Piloter à l'usage

Piloter en attention plutôt qu'en intention :

- Gérer un projet "en intention" : le coordinateur prévoit dès le début les objectifs, le déroulement du projet, le calendrier, le budget... < c'est la méthodologie de projet traditionnelle >
- Gérer un projet "en attention" : l'animateur crée des situations coopératives (faire se rencontrer les personnes, faire en sorte qu'elles se présentent, qu'elles puissent échanger...), être ensuite à l'affût et réactif (proposer des supports pour que ce qui a émergé de la situation coopérative débouche sur des projets, des actions, du travail coopératif...). < méthodologie de projet coopératif >

L'animateur doit donc s'astreindre à se taire, à mettre ses idées de côté et plutôt privilégier une attitude d'écoute et d'observation.

Par ailleurs, il doit mettre en place les conditions favorables pour faire émerger des besoins collectifs : par exemple un questionnaire dont les résultats sont partagés collectivement. Google Formulaire est parfait pour ça car il permet de traiter statistiquement les réponses et de créer des graphiques. Donner à tous en temps réel les résultats permet à l'animateur de ne pas garder le monopole de la vision globale : le groupe est rendu visible au

Du beau, du beau, du...

Contrairement à ce que pourrait penser, l'aspect esthétique, graphique est très important : il a un pouvoir motivant pour les membres du groupe et valorise les productions collectives.

On pourra même aller jusqu'à utiliser du Bling-Bling très apprécié par certains :

- Animations en flash,
- Effets au survol et fonctionnalités de glissé-déposé avec des technologies JQuery, ou Mootools, - Rolex...

Miroir, beau miroir

Mettre en place des processus pour que le groupe se représente collectivement

Rendre le groupe visible au groupe est une étape fondamentale pour engager la coopération entre les membres. C'est le concept d'"holoptisme", de Jean-François Noubel.

On peut utiliser différentes techniques et outils :

- Cartographier les membres : pour représenter la communauté et qu'elle prenne corps, qu'elle soit moins virtuelle en prenant une dimension géographique.
- Réaliser un inventaire des compétences (en identifiant le point fort de chacun et en le mettant en évidence sur une carte heuristique, par exemple de ce que l'on est prêt à partager (quelles sont les ressources des membres du groupe qu'ils peuvent partager avec les autres membres ?))
- Partager les problèmes et points de blocages des uns et des autres, ce en quoi les autres peuvent m'aider.

Encourager les contributions

Pour initier une dynamique coopérative (et même la prolonger) qui s'appuie sur des participations volontaires, il est important de valoriser la moindre contribution. Par exemple citer tous les contributeurs du projet, même ceux qui n'ont eu qu'une participation très minime (apologie du renforcement du dispositif).

Il n'y a pas de mal à se faire plaisir !

Par ailleurs, il peut être très utile pour un animateur de réseau de bien connaître les contributeurs éventuels pour repérer le chemin entre leurs préoccupations et le projet.

Clarifier les conditions d'utilisations

Lorsqu'on envisage un réseau coopératif, il est fort probable que les échanges fassent émerger des productions collectives communes.

Pour éviter tout problème ou malentendu, il vaut mieux envisager et discuter dès le début de la dynamique des conditions d'utilisations, et des droits qui s'appliquent aux productions communes :

- Qui est propriétaire du contenu élaboré collectivement ?
- Ce contenu pourra-t-il être vendu ?

- Pourra-t-il être transformé ? ...

Les [licences Créatives Commons](#) (contrat flexible de droit d'auteur pour libérer ses oeuvres) permettront d'aider à réfléchir sur le sujet et à donner un cadre juridique à la création de biens communs.

S'entourer de bon "suiveurs"

"Il est commun de dire que c'est de la qualité de l'animation que dépend la vie d'une communauté. C'est bien entendu en partie vraie. Mais dans une courte vidéo récréative, il est expliqué avec talent que le *leadership* est indispensable pour initier la chose, mais que sans suiveurs eux-aussi impliqués dans l'action, il n'en serait rien."

(article repris du blog [362point0.org](#))

Faire bosser, faire produire, faire coopérer

Produire et faire produire du **bien commun**.

A vous de jouer !

Ce que nous avons appris de Cooptic

Les formations hybrides, liant les "enseignements" en présence et à distance, sont d'excellents outils de développement professionnel tout au long de la vie.

Cependant, plusieurs conditions sont nécessaires pour que ce type de dispositifs de formation devienne un réel écosystème d'apprentissage. L'expérience de Cooptic a renforcé nos convictions sur quelques conditions de réussite des formations à l'ère numérique.

La formation n'est plus une transmission pyramidale des savoirs, où celui qui sait passe l'information à celui qui apprend. C'est la construction des connaissances à partir de la mise en réseaux des informations disponibles, sélectionnées par le formateur, connaissances et des expériences individuelles enrichies collectivement par les échanges réflexifs. Le processus formatif est par le formateur pour que la formation permette d'apprendre à apprendre.

La personne est au centre de l'apprentissage. Mais cette personne est facilement connectée au monde et aux autres, grâce à des nouvelles technologies disponibles.

Dans la formation Cooptic et Animacoop, son équivalent français, nous expérimentons la construction des communautés apprenantes dont le fonctionnement est proche des communautés épistémiques (cf. *supra*). Les stagiaires publient des articles, créent des parcours de formation et deviennent progressivement des "amateurs -experts" actifs. Cette nouvelle qualité des personnes en formation conjugue d'authentiques ambitions intellectuelles, pédagogiques, voire démocratiques, et ouvre largement la place au plaisir d'apprendre.

Le travail de formateur change car il assure plusieurs fonctions en parallèle :

- Formateur "expert" : il est le référent sur les sujets traités, il transfère les connaissances.
- Accompagnateur : il structure et accompagne la progression du groupe dans un environnement d'apprentissage fondé sur la communication et l'échange.
- Tuteur : il établit un lien individualisé avec chaque apprenant en aidant à surmonter l'effet d'isolement que les formations à distance induit.
- "Technicien" : il est garant du fonctionnement des dispositifs techniques.

Ces nouvelles "fonctions" assurées par un ou plusieurs formateurs nécessitent des changements profonds :

- Reconsidérer la "distance" comme un espace-temps de possibles interactions et apprentissages. On peut apprendre, créer des liens, travailler ensemble, produire une ressource dans des configurations multiples :
 - À distance asynchrone en contribuant selon ses disponibilités sur un espace d'écriture, en partageant des ressources... En échangeant sur un *forum*,

- À distance synchrones durant des conférences vidéo, ou échanges de pratique entre les groupes,
- En présence et à distance à la fois... Il est possible d'organiser des cours en visio-conférence avec deux groupes en parallèle sur deux différents.
- Rendre la relation plus horizontale entre les formateurs, les stagiaires et le savoir. Dans les flux des informations et des échanges, le forma un élément parmi d'autres.
- Adopter la méthode "surf"¹ ...accepter les incertitudes et oser expérimenter durant le processus. Le formateur est garant de la méthodok crée des conditions d'équilibre et ne maîtrise pas nécessairement la forme des résultats de coproduction.

Les éléments d'innovation et ses effets sur le dispositif de formation et l'apprentissage de la coopération

Ce que Cooptiq innove	L'effet sur la formation	L'effet sur l'apprentissage de la coop
Le choix d'un <i>wiki</i> comme plate-forme de formation	Dispositif technique très facile d'utilisation avec une ergonomie intuitive, un graphisme soigné. Le formateur veille à diminuer les éventuelles contraintes techniques.	Diminue la contrainte de participation. Met en confi aux outils. Crée le sentiment de plaisir. Incite à pub
Un espace collectif et des espaces individuels	La plate-forme <i>wiki</i> permet de créer des espaces personnels liés facilement aux supports collectifs.	L'appartenance au groupe apprenant est naturelle communs). L'apprentissage individualisé est possibl pe
Contenus ouverts	Les cours sont mis en ligne et accessibles à tous et au-delà de la formation.	Liberté de revenir sur les cours à tout momen disponibilité pour les activités et les é
Contenus d'apprentissage plus larges que les cours	La mise en ligne des cours "libère" du temps pour l'accompagnement dans l'acquisition des compétences.	Acquisition des savoirs-faire : "apprendre à appr "apprendre à faire avec les
Structure modulaire	Des contenus sont divisés en unités (granularisation). Le parcours global est prédéfini, mais il peut être modifié pendant la formation.	La construction d'un parcours plus personnel est
Approche systémique	Les contenus sont choisis pour correspondre à l'ensemble de l'activité, du réseau collaboratif et aux différents niveaux (individu, groupe, environnement).	Acquisition de grilles de lecture globale. Étude rel complète des processus colk
Pluralité des parcours structurés	Parcours modulaires des cours (vie d'un réseau). Parcours activité de groupes (communauté apprenante). Parcours "projet professionnel" (environnement collaboratif).	Multiples occasions de traiter les questions de coop de collaboration ; les pratiquer, les animer. Analyse du co
Changement progressif des tailles des groupes de travail	Les activités sont programmées sur la logique de progression : exercice individuel, en binôme, en groupe de 4-8	Pratique des communautés épistémiques. L'ex groupes éphémères (changement c
Mise en réseaux et échange des pratiques	L'activité est pensée comme un agrégateur de savoir. Le formateur est garant de la méthodologie.	Valorisation de ses expériences comme une s connaissance (praticien réflexif). Forme partik professionnalisation (à partir des expériences des Renforcement de l'estin
Coproduction des contenus	Une plate-forme évolutive : l'ajout de pages, de rubriques est possible par tous. Le formateur accompagne le processus, il est garant de sa cohérence.	Posture active face au savoir. Sentiment de créer c
Notion de "présence" à distance	Une articulation affinée des temps présence-distance. L'effort d'accompagnement est mis sur les interactions entre les participants. L'accompagnement "à distance" est systématisé (points fixes avec le formateur).	L'effet de distance est diminué voir transformé. Se les méthodes de proximité de projets, de

Pour en savoir plus : les communautés épistémiques

Les communautés épistémiques peuvent être définies comme un [petit] groupe de représentants partageant un objectif cognitif comme la création de connaissance et une structure commune permettant une compréhension partagée. C'est un groupe hétérogène. Par conséquent, les premières tâches de ses membres consistent à créer un codebook, une sorte de "**code de conduite**", qui définit les objectifs de la communauté et les moyens de les atteindre ainsi que **les règles de comportements collectifs**. Donc ce qui caractérise une communauté épistémique avant tout **l'autorité procédurale**, qui est garante du progrès vers le but fixé tout en laissant aux participants une certaine autonomie. La production de la connaissance s'est réalisée à partir des synergies des particularités individuelles. Cela nécessite que la connaissance qui circule au sein de la communauté soit explicitée. Cette explicitation se fait par la conversion de connaissances tacites individuelles en connaissances explicites et collectives : les membres de la communauté épistémique sont unis par leurs responsabilités à mettre en valeur un ensemble particulier de connaissances. L'objet de l'évaluation concerne donc la contribution individuelle à l'effort vers le but collectif à atteindre, et la validation de la production cognitive (production de la connaissance) de chaque membre se fait par les pairs selon les critères fixés par l'autorité procédurale. Il en est de même avec le recrutement de nouveaux membres dans ce type de groupes : il se fait par des pairs, selon des règles préétablies relatives au potentiel de chaque membre à réaliser le but de la communauté.

Bibliographie

Cohendet, P., Créplet, F. et Dupouët, O., (2003), *Innovation organisationnelle, communautés de pratique et communautés épistémiques : le cas de Linux*. *Revue française de gestion*, n° 146, 99-121.