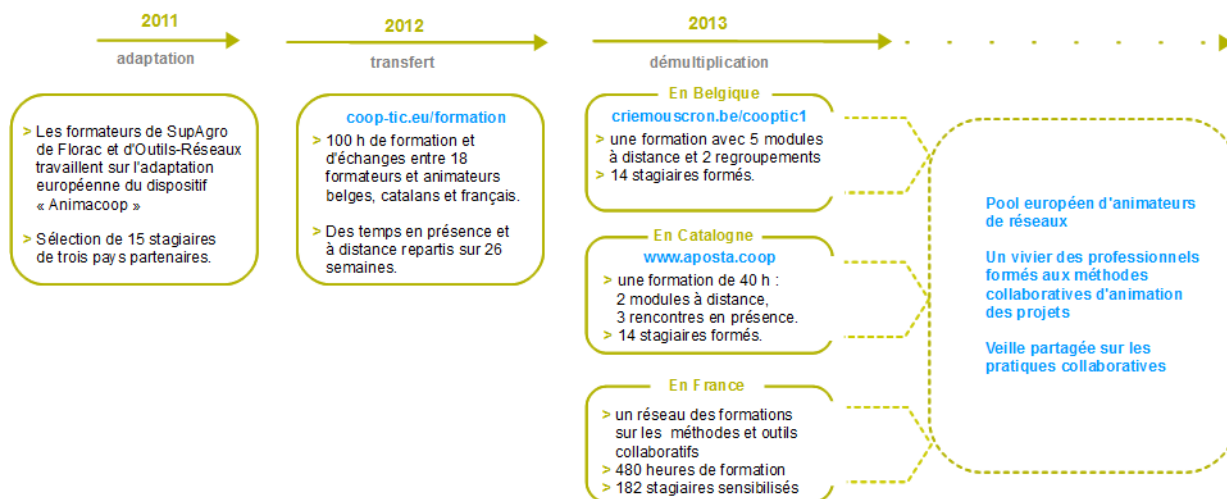


Présentation du projet Cooptic

Cooptic est une initiative de transfert d'innovation, financée par la Commission européenne dans le cadre du projet Leonardo da Vinci. Quatre partenaires spéciaux dans les pédagogies innovantes - SupAgro Florac et Outils-Réseaux (Montpellier), l'École de la coopération Aposta de Catalogne et le Centre Régional d'Initiative l'Environnement (CRIE Mouscron) de Wallonie - se sont associés pour travailler sur l'adaptation d'un dispositif de formation destiné aux animateurs de projets collaboratifs.

Durant Cooptic, ont été formées quinze personnes dans trois pays : Belgique, Espagne et France, afin qu'elle deviennent, à leur tour et dans leurs cercles respectifs, formatrices d'animateurs de projets et réseaux coopératifs.

Cooptic, c'est aujourd'hui 60 animateurs de réseaux qui constituent un véritable *pool* dans trois pays européens. Ce réseau s'est construit sur trois ans :



Présentation de l'équipe de partenaires

Le programme de **Cooptic** a relié quatre structures :



SupAgro Florac : Institut d'éducation à l'agro-environnement, assure depuis des années la formation des animateurs des nombreux réseaux thématiques et géographiques de l'enseignement agricole public ainsi qu'un appui technique. Reconnu nationalement pour l'expertise en sciences de l'éducation, ses activités d'expérimentation pédagogique et de promotion de dispositifs de formation innovants, Supagro Florac partage son savoir-faire avec ses partenaires du projet. Il assure également, le montage et la coordination de l'ensemble du projet.



Association **Outils-Réseaux** : Association "référence" en France sur le travail en réseau. Sa mission principale est d'initier et d'accompagner les pratiques coopératives en s'appuyant sur des outils méthodologiques et Internet. En 2010, Outils-Réseaux a mis en place le dispositif de formation Animacoop en direction des animateurs et professionnels œuvrant dans le champ de la coopération et l'animation de réseaux. Ce dispositif Animacoop fait l'objet d'adaptation du projet européen Cooptic.



Association **Aposta**, en Catalogne : École de la coopération chargée du transfert sur le territoire Catalan.



Association **CRIE** de Mouscron, en Wallonie. Association d'éducation à l'environnement chargée du transfert sur le territoire Wallon.

Ces partenaires ont associé les compétences de diverses institutions, universitaires, chercheurs, intervenants et collectivités locales engagées dans des démarches de développement participatif qui concourent activement à la rédaction d'une publication de cet *e-book* que vous pouvez découvrir maintenant.

Présentation du dispositif d'apprentissage

Le dispositif de formation Cooptic est fondé sur les principes éducatifs qui visent à accompagner le stagiaire vers l'autonomie et à renforcer sa capacité à agir et à acquiescer. L'apprenant est au centre de l'attention pédagogique. De ces principes découlent les choix de méthodes et moyens pédagogiques qui reposent sur trois idées : le caractère transversal des savoirs et compétences collaboratifs à acquiescer, un lien avec le projet professionnel des stagiaires, l'utilisation des outils numériques pour innover sur les pratiques pédagogiques.

Qu'apprend-on à la formation Cooptic ?

Les contenus de formation privilégient le développement des compétences opérationnelles liées à l'animation du projet collaboratif : gestion de l'information, cc des ressources, démarrage des dynamiques de réseau, animation de collectifs...

Ces contenus sont structurés autour de 12 concepts clés et 12 compétences collaboratives transverses :

	Concepts-clés				Savoir-agir			
environnement	Abondance	Contraintes	Légitimités	Échanges	Documenter	Produire	Organiser un événement	« passer à l'échelle »
groupe	Taille	Vocation	Maturité	Culture	Démarrer le réseau	Faire vivre le groupe	Gérer les conflits	Autoévaluer
personne	Convergence	Implication	Prise de conscience	Coordination	Intégrer le groupe	Se comporter	Gérer l'information	Se positionner

Ces compétences collaboratives sont traitées parallèlement sur trois niveaux :

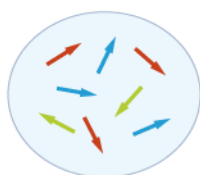
- Au niveau individuel, la formation développe l'implication de la personne dans un projet collectif,
- au niveau du groupe, elle traite de la compréhension des dynamiques de groupes, réseaux, communautés et des compétences de management d'un coll
- un troisième niveau d'environnement concerne les facteurs d'ouverture et de communication "à l'extérieur" de son réseau.

Comment apprend-on ?

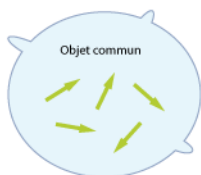
Durant 14 semaines de formation les stagiaires travaillent à distance et en présence suivant une progression sur trois parcours parallèles :

• Parcours individuel :

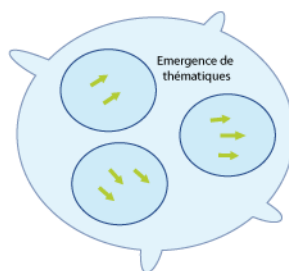
Les contenus mis en ligne suivent des étapes de la vie d'un réseau.



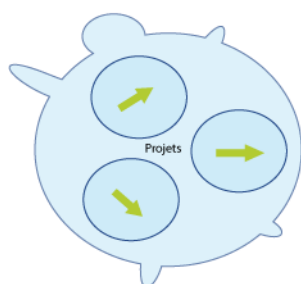
Collectif chaotique



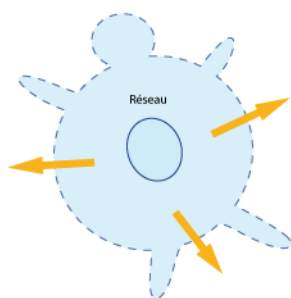
La communauté se forme



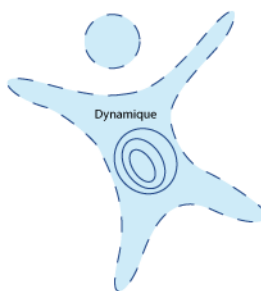
La communauté s'informe



La communauté se transforme



La communauté rayonne



Le réseau s'ouvre et se consolide

- Formation du réseau : le groupe se forme, un "c individu" prend conscience d'être un groupe d'apprentissage.
- Le réseau s'informe : les échanges autour des p conduisent à l'émergence d'expériences et de p communs.
- Transformation du réseau : les phénomènes inc collectifs sont mis en œuvre dans le travail colle petits groupes.
- Rayonnement du réseau : la diffusion des résul travaux de coopération en dehors de la commu valorise le groupe.
- Consolidation du réseau : cela permet une éval une réflexion sur la façon de faire vivre la dynar l'ouvrir à d'autres.

• Parcours "collectif apprenant" :

Les stagiaires produisent collectivement de nouveau contenus.



- **Parcours projet :**

La mise en place d'un projet collaboratif par le stagiaire est un pré-requis, et les activités proposées se réfèrent à ce projet tout au long de la formation. En première semaine, les stagiaires présentent le contexte et l'objet de leur projet, puis ils testent les méthodes et outils proposés sur leur projet et relatent le tout sur un espace personnel d'apprentissage. À chacun des trois regroupements, un point d'étape rend compte des apports de la formation sur le déroulement du projet. La formation accélère le projet dans son contexte professionnel et réciproquement, les acquis de la formation sont plus "tangibles" car impliqués dans l'action

Pédagogie impactée par les nouvelles technologies

Un écosystème de formation :

Une méthodologie pour passer de la posture d'"animateur de réseaux" à "formateur d'animateurs de réseaux".

Une alternance de moments d'échanges en présence et à distance *via* des outils internet.

Une utilisation des outils et méthodes collaboratifs durant la formation.

Des moments d'échanges de pratiques.

Du travail individuel sur des projets collaboratifs des stagiaires.

Co-production des connaissances : des rubans pédagogiques de formation.

L'ebook de Cooptic

L'ebook que vous avez entre les mains regroupe les ressources utilisées lors de la formation Cooptic. Certaines ont été rédigées spécialement pour l'ebook car certains contenus avaient été présentés oralement lors de la formation. Cet ouvrage est un état nos connaissances dans le domaine de coopération et de la collaboration au moment de sa rédaction, fin 2013. Mais c'est un domaine qui commence juste à être étudié et nous continuons à expérimenter, à imaginer, à essayer, à rêver... même si la publication de cet ebook est l'aboutissement du projet européen Leonardo Cooptic, ce n'est pas une fin mais juste les premières pierres de nos futurs projets : une centre de ressources sur la collaboration ? Un MOOC ? Ou sans doute quelque chose qui n'existe pas encore ! Bonne lecture et bonnes futures petites expériences irréversibles de coopération !

Ils ont participé à l'aventure !

Coordination :

Hélène Laxenaire

Auteurs :

Gatien Bataille

Jean-Michel Cornu

Antoine Delarue

FNAMI LR

Mathilde Guiné

Claire Herrgott

Emilie Hullo

Corinne Lamarche

Hélène Laxenaire

Heather Marsh

Laurent Marseault

Daniel Mathieu

Outils-réseaux

Jordi Picart i Barrot

Manon Pierrel

Frédéric Renier

Violette Roche

Elzbieta Sanojca

SupAgro Florac

Vincent Tardieu

Laurent Tézenas

Françoise Viala

et les stagiaires Animacoop

Dessins :

Eric Grelet

Conception des parcours

Claire d'Hauteville

Hélène Laxenaire

Elzbieta Sanojca

Traduction en français :

Traduction collaborative par des membres du groupe AnimFr (de l'article sur la [stimergie](#))

Traduction en anglais :

Koinos
Suzy Lewis-Vialar
Abdel Guerdane

Traduction en catalan :

Koinos
Jordi Picart i Barrot

Relecture (de la partie française) :

Caroline Seguin

Normalisation des fiches :

Cathy Azema
Gatien Bataille
David Delon
Corinne Lamarche
Hélène Laxenaire
Christian Resche
Cécile Trédaniel

Développement :

Florian Schmitt

Charte graphique :

Imago design

Montage et suivi du projet Leonardo :

Guy Levêque
Cathy Azema
Martine Pedulla
Stéphanie Guinard

Cet ouvrage a été réalisé dans le cadre d'un projet de transfert d'innovation (TOI) financé par l'union européenne au travers du programme Leonardo

Tous les contenus (textes, images, video) sont sous licence [Creative Commons BY-SA 3.0 FR](#). Cela signifie que vous pouvez librement les diffuser, les modifier, les utiliser dans un contexte commercial. Vous avez deux obligations : citer les auteurs originaux et les contenus que vous créez à partir des nôtres devront être publiés dans les mêmes conditions, sous licence CC-BY-SA.

Coopération ou collaboration : quelles différences ?

Auteur de la fiche : Outils-réseaux

Licence de la fiche : Creative Commons BY-SA

Description : Entre la coopération et la collaboration, la différence est nuancée.

F. Henri et K. Lundgren-Cayrol analysent de manière très éclairante la différence entre ces deux notions.

La présentation qui suit reprend largement cette analyse.

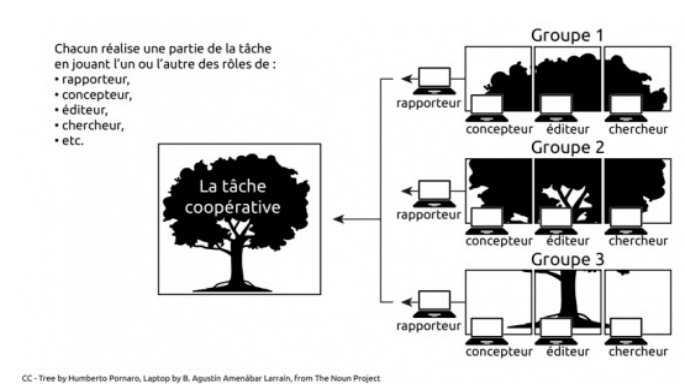


La première différence : comment partage-t-on le travail ?

De manière générale, les groupes collaboratifs et coopératifs travaillent ensemble sur un but commun ou partagé.

C'est dans la manière de partager le travail que la différence est la plus visible :

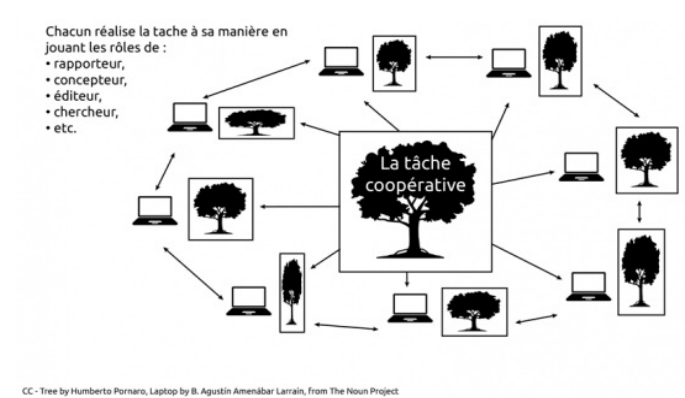
En coopérant



Le groupe est divisé en équipes spécialisées qui réalisent une partie de tâche. Les membres de chaque équipe ont des responsabilités spécifiques. L'ensemble est réalisé seulement quand tous les membres ont fait leur part de travail.

La première différence : comment partage-t-on le travail ?

En collaborant



Les membres du groupe travaillent pour un but commun. Mais chacun, individuellement, cherche à atteindre par lui-même le but consensuel. Deux productions parallèles : une production collective et les productions individuelles de chaque participant.

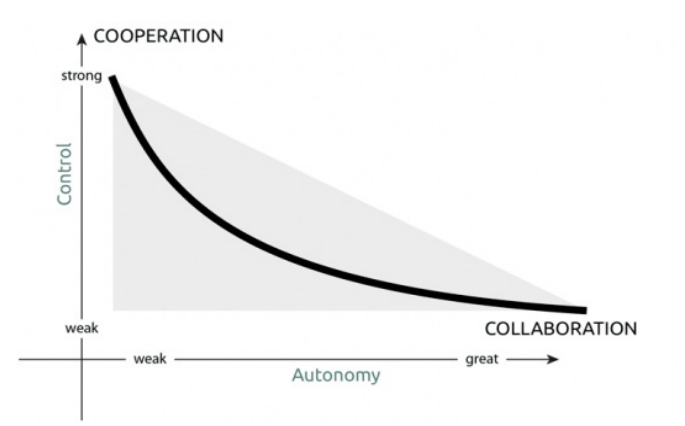
Autres différences

De cette manière de réaliser la tâche commune, découlent d'autres différences :

- La maturité des groupes
- Les interactions entre les personnes
- La manière de considérer le but

La maturité des groupes

- La démarche coopérative est plus structurée et encadrante. L'animateur organise et "contrôle" le travail. Ce type de travail convient davantage au "groupe"
- La démarche collaborative est plus souple et les membres du groupe disposent de plus de liberté, Elle convient davantage au "groupe-adulte".



On peut voir la démarche coopérative comme une méthode d'initiation et de préparation à une réelle collaboration.

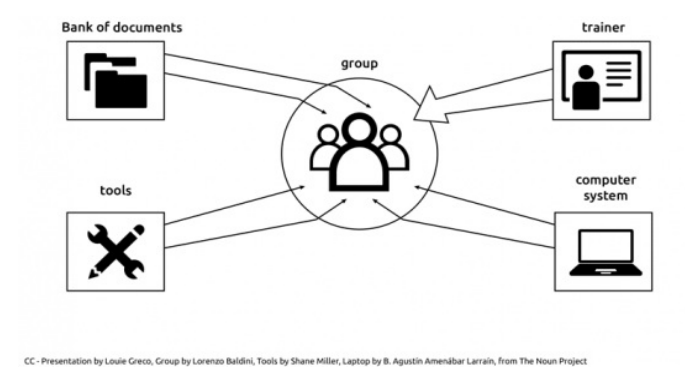
Les interactions entre les personnes

Les interactions entre les membres des groupes jouent un rôle central :

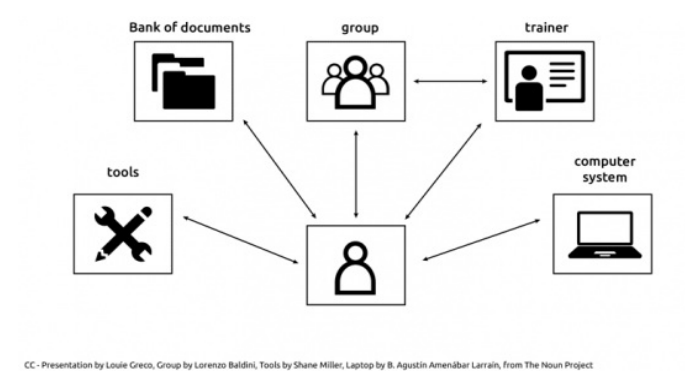
- En coopérant la complémentarité des tâches crée un sentiment de dépendance réciproque, les interactions sont de ce fait très fortes mais "hiérarchisées"
- En collaborant c'est la mise en commun des idées qui prime, les interactions ont plutôt un caractère "associatif", elles sont donc plus riches et plus inten

La manière de considérer le but

Pourquoi travaillons-nous ensemble ?



En coopérant, chaque membre est responsable d'une action ou sous-tâche. Le but est une production collective, c'est le groupe en tant qu'entité qui atteint un b



Dans les démarches collaboratives chacun utilise l'ensemble des ressources dans le groupe.

En conclusion



Ces deux notions ne sont pas encore "stabilisées" bien que on s'accorde sur le fait que la collaboration implique un processus plus "démocratique" : les rappor plus égalitaires.

Les filtres culturels sont forts et dans les deux cas peuvent avoir une connotation "négative" :

- "Collaborer" renvoie à l'histoire sombre de la guerre 39-45.
- "Coopération" s'associe avec la politique abusive des pays riches en Afrique.

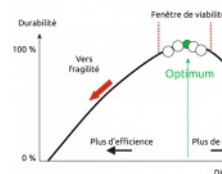
En réalité la différence entre ces deux manières de faire n'est pas si tranchée : on passe facilement d'une démarche à l'autre.

Coopérer, entre efficacité et résilience

Auteur de la fiche : Jean-Michel Cornu

Licence de la fiche : Creative Commons BY-SA

Description : Robert Ulanowicz est un écologiste empiriste connu pour ses recherches sur la mesure de la biomasse dans les écosystèmes naturels. Ses découvertes dans ce domaine ont des implications philosophiques importantes dans d'autres domaines complexes, comme celui des réseaux. Il a constaté que **les systèmes totalement optimisés ne sont pas durables**¹. Ainsi, si nous choisissons le plant le plus optimisé de maïs, par exemple, et ne plantons que celui-là, il y a fort à parier qu'au premier parasite, l'ensemble de la récolte serait perdu. Le professeur à l'université de Maryland, aujourd'hui à la retraite, s'est alors intéressé à la durabilité des systèmes et a mo celui-ci était maximal lorsque l'on trouve le bon équilibre entre l'efficacité et la résilience (qui nécessite une plus grande diversité au détriment de l'efficacité, ai d'augmenter la capacité d'adaptation aux problèmes qui peuvent survenir). Cet optimum se situe un peu plus près de la résilience que de l'efficacité (sur un raq approximativement de un tiers/deux tiers).



C'est à ce point d'équilibre entre optimisation et adaptabilité, entre ordre et désordre², qu'émergent de nouvelles possibilités : en un mot, que la possibilité d'innovation est maximale. Ce résultat, sur les dangers de seulement optimiser sans développer l'adaptabilité, n'est pas seulement un constat sur les systèmes biologiques, mais plutôt une règle profonde de tous les systèmes complexes. **Il peut ainsi être appliqué au domaine de l'innovation, du fonctionnement en aux choix complexes et aux civilisations elles-mêmes³.**

1 Ulanowicz Robert E., A third window: natural life beyond Newton and Darwin, West Conshohocken, Pa., Templeton Foundation Press, 2009.

2 Benoît Mandelbrot : "Entre le domaine du désordre incontrôlé et l'ordre excessif d'Euclide, il y a désormais une nouvelle zone d'ordre fractal". Voir également l de "dialogique" d'Edgar Morin qui "unit deux principes ou notions antagonistes, qui apparemment devraient se repousser l'un l'autre, mais qui sont indissociables indispensables pour comprendre une même réalité".

3 Tainter Joseph Anthony, The collapse of complex societies, New studies in archaeology [Texte imprimé] / ed. Wendy Ashmore, Clive Gamble, John O'Shea,... Cambridge : Cambridge University press, 1976-, Cambridge, Etats-Unis, Etats-Unis, , 2000. L'idée que le manque d'adaptabilité conduit à l'extinction a été repri appliquée à l'économie par Clay Shirky dans l'article "The collapse of complex business models" accessible sur son *blog* (il aurait mieux valu parler de modèle économique compliqué et peu adaptable plutôt que complexe).

Le Flow : quand la coopération rend heureux

Auteur de la fiche : Jean-Michel Cornu

Licence de la fiche : Creative Commons BY-SA

Description :



KARMA KIT
Growing in Genes

Développer les motivations intrinsèques

Une façon d'inciter à donner est d'en développer la motivation. Non pas la motivation extrinsèque comme nous l'avons vu (contre-don, reconnaissance sociale), mais plutôt une motivation intrinsèque qui n'attend rien de l'extérieur (estime de soi, réalisation de soi). Il ne s'agit donc pas d'un don gratuit mais plutôt d'un don désintéressé, au sens où il n'y a pas d'intéressement (un "intérêt à...") mais plutôt un "intérêt pour..."¹. Cependant, dans la théorie de l'autodétermination, cette distinction intrinsèque/extrinsèque est vue plutôt comme un continuum².

Les motivations intrinsèques "déterminées par le plaisir et le sentiment d'autonomie"³ intéressent beaucoup l'économie moderne. Parmi elles, l'estime de soi e moteurs de la charité (avec la reconnaissance sociale qui est elle, une motivation extrinsèque). Beaucoup de donateurs anonymes le font en considérant qu'ils chance d'être dans leur situation et qu'il est bien d'en faire profiter ceux qui n'ont pas eu cette chance, se mettant ainsi en accord avec leurs propres valeurs. Ce peuvent être personnelles ou culturelles. Il est donc possible de jouer sur les valeurs du groupe où l'on souhaite mettre en place un système de don. La construction système de valeurs se fait cependant progressivement et peut se heurter ponctuellement aux valeurs individuelles de certaines personnes, différentes de celles du groupe. À l'inverse, le système de valeurs est également constitutif du groupe⁴, incitant ceux qui s'y reconnaissent à intégrer le groupe et rejetant parfois ceux q valeurs différentes. L'autre type de motivation intrinsèque est la "réalisation de soi". Les travaux en psychologie positive ont montré que l'on atteint un état de bc nommé "état de *flow*", lorsque l'on est totalement absorbé dans ce que l'on fait. Pourrait-on s'immerger dans le don à l'autre et y trouver un grand bonheur ?

Pour en savoir plus : l'état de *flow*⁵

Mihaly Csikszentmihalyi, une des figures de proue de la psychologie positive⁶, s'est intéressée, dès les années 70, aux personnes qui consacraient beau temps et d'énergie à des activités diverses, pour le simple plaisir de les faire, sans attendre en retour des gratifications sous forme d'argent ou de reconnaissance sociale (joueurs d'échec, alpinistes, danseurs, par exemple). Ses observations l'ont amené à conclure que le bonheur, c'est lorsque nous "donnons le me nous même". Il décrit un principe d'expérience optimale, un état de *flow*, où nous sommes complètement absorbés dans ce que nous faisons. Cela peut activité très valorisante, comme écrire un livre, gravir une montagne ou une simple activité de la vie quotidienne dans laquelle nous aurons su trouver de pour nous investir pleinement. Cela peut même parfois s'appliquer à ce qui est habituellement perçu comme une corvée (vaisselle, repassage, etc.). Gr témoignages recueillis et aux expériences réalisées, Csikszentmihalyi a identifié différentes particularités décrivant l'état de *flow*⁷.

- 1 - Haut degré de concentration sur un champ limité de conscience (hyperfocus), absence de distraction ;
- 2 - Une perte du sentiment de conscience de soi, disparition de la distance entre le sujet et l'objet ;
- 3 - Distorsion de la perception du temps ;
- 4 - Rétroaction directe et immédiate. Les réussites et difficultés au cours du processus sont immédiatement repérées et le comportement ajusté en fonction ;
- 5 - Sensation de contrôle de soi et de l'environnement.

Michael Norton, professeur associé à la Harvard Business School montre comment le bonheur peut être associé au fait de donner, y compris de l'argent⁸. Il a ré étude sur le campus de l'Université de Colombie Britannique à Vancouver en demandant à des étudiants à quel point ils étaient heureux et en leur donnant une enveloppe. Elle contenait de l'argent, 5\$ ou 20\$ suivant les étudiants et également un mot indiquant pour la moitié des étudiants : "d'ici 17h aujourd'hui dépens argent pour vous-même" et pour l'autre moitié "d'ici 17h aujourd'hui, dépensez cet argent pour quelqu'un d'autre". A la fin de la journée, les chercheurs ont inter étudiants en leur demandant à quoi ils avaient dépensé leur argent et à quel point ils se sentaient heureux maintenant. Les chercheurs ont constaté que les per avaient dépensé l'argent pour les autres étaient plus heureux que ceux qui l'avaient utilisé pour eux-mêmes, et cela indépendamment de la somme d'argent déj

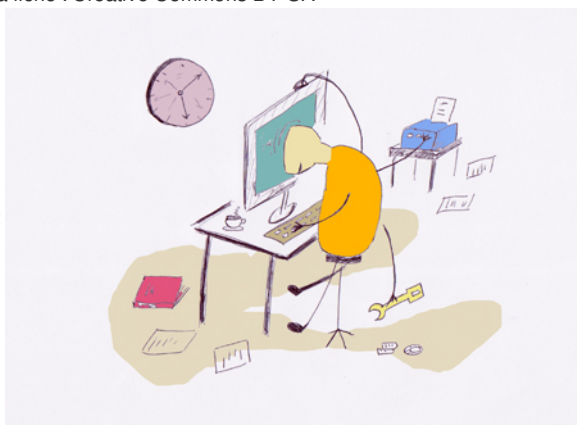
- ¹ Cornu Jean-Michel, « De quel don parle-t-on ? » [en ligne], in Tirer bénéfice du don, pour soi, pour la société, pour l'économie, Stimulo, ISSN 2265-7754, 1 vo Limoges, France, FYP, 2013, disponible sur <<http://www.cornu.eu.org/news/donner-une-capacite-naturelle-mais-limitee>>.
- ² Deci Edward L., Ryan Richard M. (éd.), Handbook of self-determination research, 1 vol., Rochester, Royaume-Uni, The University of Rochester Press, 2004.
- ³ « Motivation » [en ligne], Wikipédia, disponible sur <<http://fr.wikipedia.org/wiki/Motivation>>, (consulté le 30 janvier 2014).
- ⁴ Voir en particulier les travaux d'Elinor Ostrom, "prix Nobel" d'économie 2009 pour ses travaux sur la gouvernance des biens communs par les communautés mêmes : Eychenne Fabien, « Notions de base - Annexe 7 - E. Ostrom : la gouvernance des biens communs » [en ligne], Réseau social de la Fing, disponible sur <<http://www.reseaufing.org/pg/blog/fabien/read/83725/notions-de-base-annexe-7-e-ostrom-la-gouvernance-des-biens-communs>>, (consulté le 30 janvier 2014)
- ⁵ Cornu Jean-Michel, La monnaie, et après? guides des nouveaux échanges pour le XXIe siècle, Limoges, FYP éd., 2012.
- ⁶ Csikszentmihályi Mihály, Servan-schreiber David, Vivre: la psychologie du bonheur, trad. Bouffard Léandre Éditeur scientifique, Pocket. Évolution, ISSN 1635 5727 Presses pocket (Paris), ISSN 0244-6405 12335, 1 vol., Paris, France, Pocket, 2005.
- ⁷ « Flow (psychologie) » [en ligne], Wikipédia, disponible sur <[http://fr.wikipedia.org/wiki/Flow_\(psychologie\)](http://fr.wikipedia.org/wiki/Flow_(psychologie))>, (consulté le 30 janvier 2014).
- ⁸ « Michael Norton : Comment acheter le bonheur | Video on TED.com » [en ligne], Ted : Ideas worth spreading, disponible sur <http://www.ted.com/talks/lang/fr/michael_norton_how_to_buy_happiness.html>, (consulté le 30 janvier 2014).
- ⁹ Le terme est de Laurent Marseault de Outils Réseaux
- ¹⁰ « Pay it forward: Nipun Mehta @ TEDxGoldenGateED » [en ligne], Ted : Ideas worth spreading, disponible sur <<http://blog.tedx.com/post/17375163362/pay-it-nipun-mehta-tedxgoldengateed>>, (consulté le 30 janvier 2014).
- ¹¹ Cornu Jean-Michel, « Le taux de satisfaction des besoins réels identifiés » [en ligne], in Tirer bénéfice du don, pour soi, pour la société, pour l'économie, Stin 2265-7754, 1 vol., Limoges, France, FYP, 2013, disponible sur <<http://www.cornu.eu.org/news/donner-une-capacite-naturelle-mais-limitee>>.
- ¹² Lecomte Jacques, La bonté humaine: altruisme, empathie, générosité, 1 vol., Paris, France, O. Jacob, 2012.
- Lecomte, Jacques. *La bonté humaine : altruisme, empathie, générosité*. O. Jacob, 2012. 398 p.
- ¹³ « TEDxBerkeley - Nipun Mehta - Designing For Generosity » [en ligne], YouTube?, disponible sur <<http://www.youtube.com/watch?v=kpyc84kamhw&feature=youtu.be>>, (consulté le 30 janvier 2014).
- ¹⁴ Cornu Jean-Michel, « Le don plus efficace que l'échange ? » [en ligne], in Tirer bénéfice du don, pour soi, pour la société, pour l'économie, Stimulo, ISSN 22 vol., Limoges, France, FYP, 2013, disponible sur <<http://www.cornu.eu.org/news/donner-une-capacite-naturelle-mais-limitee>>.
- ¹⁵ Nipun Mehta, « Research On Pay Forward Phenomena » [en ligne], ServiceSpace?, disponible sur <<http://www.servicespace.org/blog/view.php?id=10053>>, le 30 janvier 2014).
- ¹⁶ Dvorsky George, « 10 Reasons Why Oxytocin Is The Most Amazing Molecule In The World » [en ligne], io9, disponible sur <<http://io9.com/5925206/10-reaso-oxytocin-is-the-most-amazing-molecule-in-the-world>>, (consulté le 30 janvier 2014).
- ¹⁷ Zak Paul J., The moral molecule: The source of love and prosperity Random House, 2012.
- ¹⁸ Yong Ed, « Non, l'ocytocine n'est pas la molécule de l'amour et de la morale » [en ligne], slate, trad. Gallaire Fabienne, disponible sur <<http://www.slate.fr/story/59785/ocytocine-hormone-calme>>, (consulté le 30 janvier 2014).
- ¹⁹ Dreu Carsten KW De, Greer Lindred L., Kleef Gerben A. Van, et al., « Oxytocin promotes human ethnocentrism », Proceedings of the National Academy of Sciences 108 (2011/4), p. 1262-1266., (consulté le 30 janvier 2014).
- ²⁰ Shamy-tsoory Simone G., Fischer Meytal, Dvash Jonathan, et al., « Intranasal administration of oxytocin increases envy and schadenfreude (gloating) », Bmc psychiatry 66 (2009/9), p. 864-870., (consulté le 30 janvier 2014).
- ²¹ Voir en particulier le podcast audio dis de Marcel Hibert sur Canal U : « La chimie de l'amour - Marcel Hibert - Université de tous les savoirs - Vidéo - Canal-U ligne], disponible sur <http://web.archive.org/web/20120707042548/http://www.canal-u.tv/video/universite_de_tous_les_savoirs/dl.1/podcast.1/la_chimie_de_l_amour_marcel_hibert.7042>, (consulté le 30 janvier 2014).
- ²² Une autre hormone, la vasopressine, a également largement contribué à la survie de l'espèce mais avec une stratégie opposée à l'ocytocine. La vasopressine le système de lutte ou de fuite alors que l'ocytocine contrôle celui de type calme et contact. Le premier diminue le niveau de conscience alors que le second permet de développer l'attention aux signaux sociaux.
- ²³ Bartz Jennifer A., Zaki Jamil, Bolger Niall, et al., « Social effects of oxytocin in humans: context and person matter », Trends in cognitive sciences 15 (2011/7), 301-309., (consulté le 30 janvier 2014).
- ²⁴ Kosfeld Michael, Heinrichs Markus, Zak Paul J., et al., « Oxytocin increases trust in humans », Nature 435 (2005/7042), p. 673-676., (consulté le 30 janvier 2014)
- ²⁵ « Official Home of the Free Hugs Campaign » [en ligne], disponible sur <<http://freehugscampaign.org/>>, (consulté le 30 janvier 2014).

Animation des dispositifs coopératifs : freins et facilitateurs

Auteur de la fiche : Outils-réseaux

Licence de la fiche : Creative Commons BY-SA

Description :



Ce qui freine

- Manque de participation.
- Au niveau des outils.
- Au niveau de l'animateur.
- Au niveau du projet.
- Manque de temps.

Ce qui facilite

- Au niveau des personnes.
- Au niveau des outils.
- Au niveau de l'animation.
- Au niveau des projets.
- Les neuf lois de la coopération.

1. Ce qui freine



Principal écueil : manque de participation (situation de non-collaboration).

Au niveau des personnes

- Manque de temps : pour s'approprier ces outils, pour s'en servir.
- Peur du regard des autres, du jugement (des pairs), d'être ridicule.
- Problème d'écrit, de langue.
- Déconnexion au réel (trop virtuel, quelles personnes et quel(s) projet(s) sont derrière l'outil ?).
- Difficulté à changer ses pratiques pour s'adapter à celles du groupe (résistance au changement).
- Problèmes de droits d'auteur, propriété intellectuelle, peur de se faire piller les infos, la perte de pouvoir réelle ou ressentie liée au partage de l'information.
- Difficulté d'appropriation des outils, peur de la technique :
 - Peur de la difficulté.
 - Peur des outils internet.
 - Ordinateur = compliqué.
 - Hétérogénéité par rapport à l'appropriation des outils.
- Accès difficile à internet :
 - Débit lent.
 - Logiciels obsolètes.
- Difficulté à se *loguer* :
 - Perte du mot de passe.
 - Perte de l'adresse du site.
- Manque de motivation par rapport au projet, ne voient pas dans le projet le lien avec leurs intérêts personnels :
 - Peur que les messages soient mal interprétés.
 - Habitude d'un fonctionnement centralisé.
 - Contexte institutionnel.

Au niveau des outils

- Peur des outils, de la difficulté, interface pas assez ergonomique : l'ordinateur pose problème.
- Matériel, connexion vétuste.
- Protection, identification.
- Pas adaptés aux besoins.
- Mise en place pas assez progressive, ne prenant pas assez en compte les différentes étapes de la vie du groupe.
- Difficulté à faire passer par l'écrit tout ce qui relève de l'émotionnel, second degrés.
- Plusieurs outils pour le même usage.
- Besoin du support papier, de concret.
- Des outils trop compliqués.
- On ne voit pas comment participer.
- Évolution trop rapide des outils (visuels, fonctionnalités).

Au niveau de l'animateur

- Trop de sollicitation (Urgent ! à valider, question mal dirigée).
- Omniprésence ou absence de l'animateur.
- Messages trop longs, trop d'information, pas clairs.
- Fondateur = fossoyeur.

- Salarié : le financement du poste prend le pas sur les objectifs du réseau.
- Pas assez à l'écoute des besoins du groupe.
- L'animateur fait au lieu de faire faire.
- Confusion dans les rôles : animation, *leadership*, facilitateur.

Au niveau du projet

- Dérive éthique, risque de rupture.
- Représentation institutionnelle (perte de pouvoir réelle ou ressentie liée au partage de l'information).
- Démobilisation : mauvaise appréhension de l'implication.
- Difficulté à percevoir concrètement le projet, ses résultats.
- Pertinence du projet.
- Vocabulaire : niveau de jargon partagé ?
- Complexification : les participants ne voient plus la globalité.
- Réseau qui s'institutionnalise.
- Niveau d'engagement trop élevé.
- Manque de visibilité : du temps nécessaire, de l'intérêt du projet, de la finalité du projet.
- Pas de *leader*.
- Pas de traces de l'histoire du projet.

Le temps

- Manque de temps :
 - pour l'appropriation des outils
 - pour participer au projet.
- Différences de rythme : salariés / bénévoles.

2. Ce qui facilite

Au niveau des personnes

- Rencontres physiques, convivialité.
- Évaluation par l'estime, citer tous les contributeurs
- Mixer les publics (cf. *forum*).
- Réduire les risques à participer, permettre la sortie et la multi-appartenance : procédure d'adhésion simplifiée, possibilité de désengagement !
- Cercle vertueux de la motivation :
 - Projet / action qui a du sens
 - se sentir capable
- Contrôlabilité :
 - Engagement cognitif.
 - Persévérance.
 - Réussite.
- Réconcilier intérêt individuel et intérêt collectif.
- Rendre visible les mécanismes.
- Stratégie gagnant/gagnant.
- Questionner les personnes sur leurs objectifs.
- Accueil des nouveaux, parrainage.
- Des supports techniques : savoir où se trouve le référent technique, avoir des modes d'emploi, des rubriques d'aides.

Au niveau des outils

- Des règles de conduite.
- Nétiquette.
- Mise en place progressive.
- Simplifier !!! Masquer des fonctionnalités.
- Mode d'emploi, rubrique d'aide, formations...

Au niveau de l'animation



Rendre visible l'activité du groupe : synthèse, reformulation, historique, rendre visible ce qui se passe dans les sous-groupes, actus régulières : résumés (Incitation forte pour faire évoluer les habitudes : mettre uniquement les CR sur *wiki*, faire des fautes volontaires dans le nom des gens

Des animateurs "professionnels" :

- Métiers émergents.
- Séparer les fonctions d'animation et de facilitation.
- Savoir-être plus que savoir-faire.
- En éveil permanent.

Synthétiser, reformuler, jardiner.

Au niveau du projet

- Proposer un historique, un carnet des événements.
- Minimiser les besoins de départ : mettre en ligne des productions inachevées.
- Maîtrise des tâches critiques : compromis entre souplesse et pérennité du système, le projet doit se suffire d'un minimum de contributions.
- Fonctionner en attention plutôt qu'en intention : laisser émerger des thèmes, des projets, en étant à l'écoute du groupe, définir des objectifs et non les résultats attendus.
- Analyse du risque : volonté de réussite ou peur d'échouer ?
- Définition des finalités et du pilotage (Matrice Sagace).
- Objectifs clairs, charte.
- Productions : Licences libres pour en faire des biens communs.

Les 9 lois de la coopération

- Réduire les risques à participer.
- Abaisser le seuil de passage à l'acte.
- Biens non consommables et environnement d'abondance.
- Les communautés qui durent convergent vers la coopération.
- L'évaluation par l'estime.
- Minimiser les besoins de départ .
- Minimiser les risques d'échec par la maîtrise des tâches critiques.
- Le temps des opportunités.
- N'oublier aucune des règles !

Abaisser le seuil de passage à l'acte

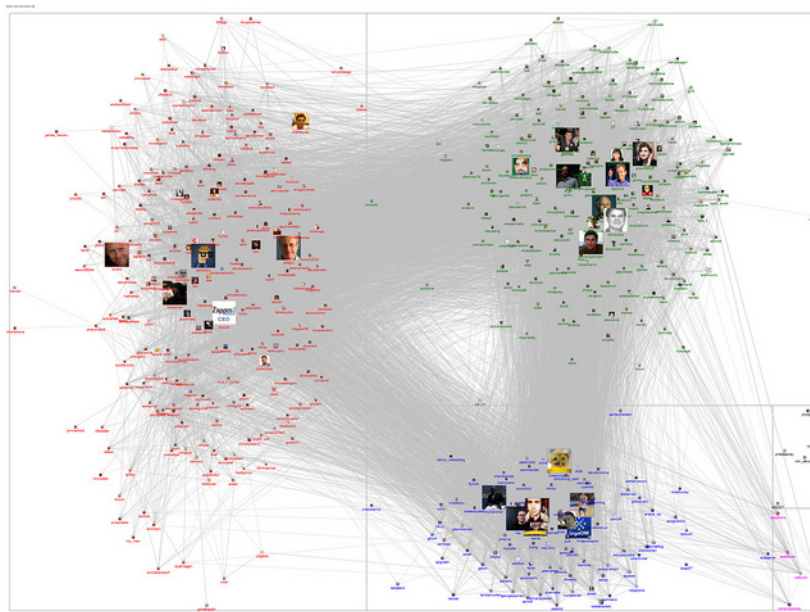
Le passage à l'acte chez l'être humain correspond à un basculement brutal

- Logiciel libre :
 - Donner l'autorisation d'utilisation et de modification a priori grâce à une licence plutôt que d'imposer une demande d'autorisation avant toute action (exemple d'éléments qui facilitent le passage à l'acte. (Jean-Michel Cornu)
- Tela Botanica :
 - L'inscription est libre, gratuite et facile.
 - Utilisation Forum et Wiki.
- Incitation à la participation par des exercices simples :
 - Faire une faute volontaire sur un nom de personne pour la faire réagir et l'inciter à corriger par elle-même.

Biens non consommables et environnement d'abondance

- Tela Botanica : projet Flore de France Métropolitaine.
 - Issu du travail d'une personne : travail de nomenclature et taxonomie sur 75 000 noms.
 - 55 599 fiches modifiées par les membres du réseau.
 - Ajout de 46 794 noms vernaculaires (plusieurs langues).

Les communautés qui durent convergent vers la coopération



S'associer très en amont pour éviter la concurrence en aval.

- o GNU/Linux.
 - GNU et Free Software Foundation : 1985 .
 - Linux : 1991.
- o projet Flore de France Métropolitaine : 2001.

L'évaluation par l'estime

- Tela : Projet compilation d'articles botaniques (25674 articles).

De Boissieu Henri - Un acer hybride nouveau pour la flore française. - 1912 - dendrologie, plante hybride, acer x bormulleri, localité, p. 77-78 - Société Botanique de France, Bulletin de la Société Botanique de France, Bull. Soc. Bot. Fr. (1904), Tome 59 - Fascicule 1 - Saisie : Jean TIMBAL - Art. n° 13807.

Delahaye Thierry, Henze Gaston, Lequay Arthur - Les orchidées de Monthoux - 1996 - Savoie, Avant-pays, Acéracées, acer monspessulanum, Fabacées Argyrolobium zanonii, p. 15-19 - Départ./Région : 73 - Société Mycologique et Botanique de Chambéry, Bull. de la sté Myco et Bota de la Région Chambé N° 1 - Saisie : Sylvie SERVE - Art. n° 479.

Delahaye Thierry, Lequay Arthur, Prunier Patrice - Les découvertes botaniques de nos sociétaires en 1996 - 1997 - Savoie, violacées, Viola collina, Ioran Viscum album, acéracées, acer monspessulanum, joncacées, Juncus arcticus, liliacées, Erythronium dens-canis, p. 31-32 - Départ./Région : 73 - Société Mycologique et Botanique de Chambéry, Bull. de la sté Myco et Bota de la Région Chambérienne, N° 2 - Saisie : Sylvie SERVE - Art. n° 495.

Minimiser les besoins de départ

- Linux a commencé par réutiliser le code et les idées de Minix (la totalité du code de Minix a été abandonnée ou réécrite complètement depuis).
- Exemple "Cathédrale et Bazar" : Fetchmail basé sur popclient et Fetchpop.
- Tela :
 - o Récupération d'un travail de synonymie de M. Kerguelen sur 75 000 noms.
 - o Récupération de nombreuses base de données constituées par des amateurs.
- Mettre en ligne des documents inachevés car ils peuvent être améliorés par des contributeurs. Si on attend l'achèvement du document pour le mettre en ligne dynamique de réseau ne va pas s'enclencher.

Minimiser les risques d'échec par la maîtrise des tâches critiques

- Loi de Brooks : "Le fait d'ajouter des gens à un projet logiciel en retard, le retarde encore d'avantage" : la complexité augmente, quant à elle, comme le nombre d'échanges et donc comme le carré du nombre de personnes.
- Tela Botanica :
 - o L'association contractualise des partenariats et assume les responsabilités.
 - o Les salariés fournissent des outils et des services et assurent la permanence.
 - o Les membres du réseau montent des projets et donnent du sens au réseau.
 - o Le comité de pilotage assure la coordination et valide les décisions.

L'analyse du risque

- La peur d'échouer fait prendre un minimum de risque. On est alors tenté de tout blinder, c'est d'ailleurs une des caractéristiques actuelles : tout est balisé, (notamment juridiquement). Au sein de certaines administrations par exemple, il existe un manque d'ouverture qui est le reflet d'un fonctionnement mental
- A l'inverse, vouloir réussir suppose de mettre en oeuvre des moyens pour atteindre le but qu'on s'est fixé. Cette démarche renvoie à un schéma mental beaucoup plus ouvert et dynamique.

L'écriture collaborative

Auteur de la fiche : Outils-réseaux

Licence de la fiche : Creative Commons BY-SA

Description : Conçu comme un support à la construction d'un savoir collectif, le [Web 2.0](#) a profondément amené à concevoir l'information de manière différente. Libérant l'écriture de l'univers clôt du support imprimé, il a engendré une profonde modification dans ce domaine. Il est désormais possible d'écrire à plusieurs sur le même document et en même temps ! Le succès rencontré par l'[Encyclopédie Wikipédia](#), l'un des sites les plus consultés au monde, a ouvert la voie à de nouvelles pratiques d'écriture. Se définissant elle-même comme un "projet d'encyclopédie libre, écrite collectivement", elle a démontré combien la collaboration était porteuse de qualité et pouvait doter l'écrit d'une plus grande richesse. Richesse pour la communauté qui bénéficie de la rencontre de points de vue différentes sur un même sujet. Richesse également pour l'individu qui participe à un projet qui va le conduire à élaborer de nouvelles stratégies et à se nourrir de nouvelles idées.



Co-écrire, un processus difficile

La réalisation d'un écrit collaboratif est le fruit d'un processus souvent jugé complexe et difficile. Dans l'article [A Taxonomy of Collaborative Writing to Improve Research, Writing Practice, and Tool Development](#), paru en 2004, Lowry P.B., Curtis A. et Lowry M.R. expliquent cette difficulté par le fait qu'à la démarche d'écrit individuelle (qui a pour fondement, selon eux, la planification, la traduction et la révision), l'écriture collective ajoute trois niveaux de complexité supplémentaires :

1. Intellectuelle
2. Sociale
3. Procédurale

Ceux-ci correspondent à trois questions que pose l'écriture collaborative :

1. Comment mutualiser et harmoniser des connaissances individuelles pour produire un savoir collectif ?
2. Comment coordonner les membres et leurs différents avis pour mener à bien ce projet ? Comment dépasser les conflits socio-affectifs générés par cet exercice ?
3. Comment mettre en place une planification et une finalisation commune ?

La dynamique de groupe : la clé de voûte de l'écriture collaborative

En réalité, au-delà de la dimension intellectuelle et procédurale évoquées précédemment, ce qui apparaît véritablement comme la clé de voûte de l'écriture collaborative est la dimension sociale de laquelle va découler le "bon fonctionnement" du reste. Par "dimension sociale", on entend la capacité à créer une dynamique de groupe qui va fédérer chaque membre autour d'un objectif commun (la production d'un texte) et au sein duquel chacun va trouver sa place. Une dynamique qui va faciliter au maximum l'implication de ses membres et sans laquelle tout projet coopératif est voué à l'échec.

L'écriture collaborative peut en effet générer des conflits socio-affectifs (points de vue divergents, sentiment d'être jugé etc.) qui peuvent s'avérer difficiles à dépasser. L'acte de co-écriture nécessite ainsi :

- Un haut niveau d'interaction réciproque entre les membres alimenté par des échanges fréquents.
- La prise en compte des différents points de vue, la valorisation des apports de chaque membre à la communauté, l'encouragement de chacun à participer gardant en tête cette phrase de Paul Ricoeur "*La tolérance n'est pas une concession que je fais à l'autre, elle est la reconnaissance du principe qu'une part de vérité m'échappe.*"
- La capacité de l'animateur à réguler les conflits sociaux-cognitifs générés par les idées et natures divergentes.

Le travail de l'animateur de réseau va justement être d'apporter une convergence au sein de la communauté et de créer ainsi une dynamique constructive de travail propice à l'implication de chacun :

J-M Cornu - 4. Convergence et conflit

Faciliter la contribution de chacun par la méthode des 6 chapeaux

Afin de favoriser l'implication de chacun et l'émergence de nouvelles idées au sein d'un groupe, le psychologue spécialiste des sciences cognitives [Edward de Bono](#) a développé en 1987 la méthode dite des "6 chapeaux". Partant du postulat que la recherche de solutions passe par six phases bien distinctes, celle-ci invite chaque membre du groupe à explorer lors d'une réunion six modes de pensée spécifiques, symbolisés par six chapeaux de couleurs différentes.

En résumé, les objectifs sont de :

- permettre à chaque membre de percevoir une idée, de la penser, sous un angle différent et ainsi de faire évoluer son point de vue sur une question ;
- empêcher la censure d'idées nouvelles au sein d'un groupe ;
- créer un climat favorable aux échanges et à la créativité, favoriser la liberté de parole ;
- résoudre collaborativement des problèmes ;
- offrir une vision globale et approfondie de la situation.

Concrètement, une fois le problème posé, chaque membre endosse tour à tour une stature différente en revêtant virtuellement un chapeau et commence à expli

nouvelles solutions :

- Le **Chapeau blanc** symbolise la neutralité. Lorsqu'elle le porte, la personne doit s'attacher à énoncer simplement les faits, en laissant de côté tout ce qui relève de l'interprétation.
- Le **Chapeau rouge** : l'émotion. La personne énonce librement ses sentiments et ses intuitions.
- Le **Chapeau vert** : la créativité. Elle cherche des alternatives, en essayant de considérer le problème sous un angle nouveau.
- Le **Chapeau jaune** : la critique positive. Elle "admet ses rêves et ses idées les plus folles".
- Le **Chapeau noir** : la critique négative, le jugement. Elle énonce les faiblesses et les risques que comporte selon elle cette idée.
- Le **Chapeau bleu** : l'organisation, la canalisation des idées, le processus. Elle s'attache à prendre du recul sur le sujet énoncé.

Cette méthode, qui pousse les participants à sortir de leur mode de pensée habituel, peut s'avérer très utile dans le cadre de la réalisation d'un écrit collectif.

Trois approches pour réaliser un écrit collaboratif

Réaliser un écrit collectif peut se faire de différentes manières, selon trois niveaux de collaboration :

- Un membre commence par rédiger un article qui est ensuite modifié et enrichi par un autre membre et ainsi de suite jusqu'à obtenir un "document" jugé cc le groupe et faisant l'objet d'un consensus.
- Une approche plus coopérative que collaborative consiste à ce que chaque membre travaille sur une partie de l'article. Les diverses parties produites sont reliées entre elles et harmonisées pour former un seul et même article.

Une variante à cette coopération consiste à ce que chaque membre, selon ses compétences et ses appétences, effectue une partie du travail. Par exemple, un rédige, l'autre corrige, le troisième relit etc.

- Enfin, l'approche la plus collaborative est peut-être celle qui inclut tous les membres de la conception à la réalisation de l'écrit, celle où il n'y a pas véritable distinction de rôle. Chacun participe ainsi aux différentes phases. Nous allons nous arrêter sur les phases d'élaboration que pourrait recouvrir cette dernière.

Les phases d'élaboration : trucs et astuces pour l'écriture participative

Chaque groupe peut trouver sa propre méthode, celle qui lui correspond. Cependant, pour avoir quelques points de repère, voici quelques trucs et astuces pour l'écriture participative :

1. Faire vivre "une expérience irréversible de coopération"

Rien de mieux pour préparer un groupe à la réalisation d'un écrit collectif que de commencer déjà par lui faire vivre une "Petite Expérience Irréversible de Coopération" (PEIC). Ceci afin de résoudre des points de blocage éventuels, faire naître les premiers échanges et donner du sens à la démarche collaborative. L'une des grandes astuces consiste à utiliser Etherpad, un service en ligne qui permet de prendre des notes à plusieurs personnes simultanément, sur lequel est mis du contenu à corriger ou comportant de nombreuses fautes d'orthographe. Ce simple fait va pousser instinctivement les personnes, malgré les barrières qu'elles pourraient avoir à corriger les fautes. Cette astuce est encore plus efficace quand la faute porte sur le nom d'une personne : au souci de l'orthographe irréprochable, s'ajoute l'ego est fait : la personne vit sa première expérience de collaboration !

2. Le *brainstorming*

Ce premier pas réalisé, une deuxième étape peut être franchie par l'organisation d'un *brainstorming* collectif c'est-à-dire d'une réunion de collecte d'idées qui permet de rassembler tous les points de vue et les propositions d'écriture du groupe. Cette technique incite les membres à verbaliser les idées, à les confronter entre eux et à reformuler. Elle stimule en outre la créativité. L'utilisation d'une *carte heuristique* s'avère très efficace pour recueillir toutes ces données, les hiérarchiser entre elles et avoir une vue d'ensemble. Le principe est simple : l'animateur fabrique une carte mentale qui reprend les points énoncés par chaque membre et les classe par thème et sous-thèmes. Projetée à l'écran, celle-ci permet à chacun de voir s'il manque une donnée et d'intervenir ainsi plus facilement. Cela permet de rapidement faire fuser les idées et de prendre en compte chaque point de vue !

De nombreux outils de carte heuristique existent, parmi eux se distingue Freeplane par sa facilité d'utilisation.

3. La rédaction

Une fois ce travail effectué, le groupe est en mesure d'établir un plan de l'écrit à réaliser. A partir de ce plan, le vrai travail de rédaction va commencer. Il est important d'être utile de tester différentes modalités d'écritures (individuelles ou directement en groupe, dans quel cadre etc.) pour trouver la configuration qui conviendra le mieux au groupe. Une réflexion sur ce qu'induit la publication (= exposition) est également nécessaire.

La rédaction peut se faire au travers d'outils en ligne qui permettent à chaque membre d'éditer et de modifier le document, d'améliorer le travail commun d'écrit et d'avoir une vision en temps réel de l'état du document.

Google Document se prête bien à la rédaction en **petit groupe**. Il permet de rédiger à plusieurs et en même temps un document en ligne que chacun peut modifier dont toutes les modifications sont automatiquement intégrées à l'écrit de base. L'avantage de cet outil est que le travail n'est jamais isolé et que les membres participent à la construction au fur et à mesure de l'écrit et par là-même faire évoluer leurs idées sur le sujet.

Pour un plus **grand groupe**, le *wiki* peut être une bonne option. Tout comme Google Doc et Etherpad, il permet de publier instantanément toute création ou modification de page et d'avoir une vue d'ensemble mais possède d'autres options intéressantes. Il offre en effet la possibilité de commenter les pages, d'avoir une mise en page plus visuelle, de décider du moment de l'édition du travail en ligne et de gérer l'historique des rédactions. Il permet ainsi un travail collaboratif peut-être plus structuré.

Petit retour d'expérience d'Animacoop sur la rédaction collective

Lors de la formation Outils-Réseaux "Animer un réseau collaboratif" (Montpellier, octobre-décembre 2010), les formateurs ont proposé au groupe de stagiaires d'Animacoop de rédiger collectivement et à distance, trois articles pour leur *newsletter*. Les membres du groupe avaient l'habitude de travailler ensemble et écrire un article permettait de valoriser un bien commun, une création. "Pour les formateurs, cet exercice d'écriture était une sorte de défi méthodologique", expliquent les responsables de la formation : "Comment tester la capacité collective de synthèse des contenus transversaux produits durant la formation ? Deuxième défi : comment motiver les stagiaires pour un travail complémentaire et peu anticipé ?"

Le témoignage des stagiaires sur cette expérience (méthode employée, étapes de réalisation, gestion du temps) est à lire en ligne :

<http://animacoop.net/formation2/wakka.php?wiki=PageArticlerc>

Lowry Paul, Curtis Aaron, Lowry Michelle, « A taxonomy of collaborative writing to improve empirical research, writing practice, and tool development », Journal of Business Communication (JBC) 41 (2004/1), p. 66-99., (consulté le 4 février 2014).

Crédits illustrations sous licence Creative Commons : by [bgblogging](#), by

Pour aller plus loin

ECRITURE COLLABORATIVE dans TRAVAIL COLLABORATIF / ACTIVITES TICE / [denisreynaud \(denisreynaud\)](#)

Comprendre par vous-même ce qui se passe dans votre groupe

Auteur de la fiche : Jean-Michel Cornu

Licence de la fiche : Creative Commons BY-SA

Description : Il n'y a pas une façon unique de bien faire fonctionner un groupe qui pourrait vous être apportée par l'extérieur. Au contraire, c'est aux participants de se poser les bonnes questions - sans en oublier - pour trouver les réponses adaptées. Ce questionnaire vous permet d'étudier votre groupe sous toutes ses coutures peut être rempli par le ou les animateurs mais encore mieux, par tous les membres, même ceux qui sont peu ou pas actifs.

Note : avant d'utiliser ce questionnaire, lisez au préalable [La coopération en 28 mots-clés](#)

[Télécharger le fichier au format PDF](#)

La taille des groupes et les rôles des membres

Auteur de la fiche : Jean-Michel Cornu

Licence de la fiche : Creative Commons BY-SA

Description :

Les petits groupes jusqu'à douze personnes

Une limitation cognitive de l'homme porte sur la taille d'un groupe dans lequel il peut sans l'aide d'outils comprendre ce qui se passe. L'être humain est avant tout un animal qui sait faire des alliances, c'est à dire "une union entre personnes, qui est le résultat d'une entente ou d'un pacte"¹. Si beaucoup d'animaux savent vivre en troupeau ou en meute, très peu peuvent choisir par eux-mêmes de participer à une alliance. Les grands singes et certains cétacés arrivent à faire des alliances de trois, et nous les humains, sommes limités à douze².

Pour en savoir plus : la limite de douze pour les groupes humains

L'anthropologue britannique Robin Dunbar s'est intéressé à la relation entre la taille du néo-cortex de 38 espèces de singes et la taille des groupes respectifs auxquels ils

vivaient³. De façon étonnante, il a trouvé une corrélation entre ces deux éléments. Il a ensuite extrapolé cette approche à l'être humain pour en déduire que la taille naturelle de la taille du réseau social d'un humain était de 148, nombre qui, généralement arrondi à 150, est appelé le "nombre de Dunbar". Ce nombre correspond à la taille des villages d'éleveurs-cultivateurs au Néolithique, et se retrouve encore aujourd'hui dans la taille des réseaux sociaux⁴. Ce nombre - que l'on considère malgré tout comme assez approximatif - détermine donc le nombre de personnes avec lesquelles nous pouvons facilement socialiser sans avoir besoin d'un outil (ces outils peuvent être par exemple, la "liste d'amis" sur Facebook, ou simplement notre carnet d'adresses, qui nous permet parfois d'être en contact avec plus de personnes que celles dont on se souvient...)⁵.

La confiance qui permet de créer des alliances nécessite cependant d'avoir non seulement une vue d'ensemble des différents membres du groupe mais aussi des liens entre eux. On parle d'approche holoptique⁶ (du grec *holos*, entier et *optikós*, relatif à la vue) par opposition à l'approche panoptique⁷ (du grec *pan*, tout), qui permet de voir toutes les personnes mais pas forcément les liens entre elles.

Ainsi, même si les chimpanzés ont un nombre de Dunbar d'environ 55 qui leur permet de maintenir des bandes de cette taille, ils ne savent pas faire des alliances de plus de trois. L'être humain, en plus d'avoir un nombre de Dunbar élevé a également une capacité d'holoptisme qui lui permet de créer des alliances de douzaine de personnes. La taille maximale de cette alliance correspond à 144 liens entre les personnes (en prenant en compte à la fois les personnes elles-mêmes et les différences dans le lien entre une première personne et une deuxième, et le lien réciproque de la deuxième vers la première). Ainsi, en plus de sa capacité à constituer un réseau social d'environ 150 personnes (ce qui correspond à la taille des premiers villages d'éleveurs-cultivateurs du néolithique), l'être humain est également capable de constituer une alliance qui lui permet des actions collectives plus complexes jusqu'à environ une douzaine de personnes⁸.

Nous ne savons donc pas coopérer normalement dans des groupes de plus d'une douzaine de personnes. Pour aller au-delà, nous avons dû développer des systèmes pour mettre en place une hiérarchie pour que le chef gère au maximum une douzaine de sous-chefs qui eux-mêmes gèrent une douzaine de personnes⁹ ; ou bien des représentants (de Dieu ou du peuple) qui nous permettent de nous focaliser sur quelques personnes suivant une structure plus centralisée en étoile ; ou bien en ayant une confiance à un seul mécanisme d'échange dans le groupe - la monnaie - plutôt que de devoir connaître chaque personne et chaque interaction entre elles. Mais comment dépasser la barrière des douze pour bénéficier directement de l'intelligence collective d'un plus grand nombre sans avoir une hiérarchie, des représentants ou des mécanismes monétaires comme intermédiaires ?

L'étonnant principe du 90-9-1 dans les groupes au-delà de douze

Au-delà d'une douzaine de participants, nous ne pouvons plus suivre l'intégralité des interactions dans le groupe. Il devient plus facile donc pour un membre de ne pas participer sans que cela "se voit". Si dans un petit groupe, la participation est la norme et la non-participation l'exception, dans un grand groupe au contraire ce sont ceux qui décident de participer le font.

Mais ceux qui participent ne sont pas toujours les mêmes. Nous-mêmes, nous nous investissons dans certains groupes et pas dans d'autres, en fonction de l'intérêt que présente le groupe. Si le nombre de personnes qui sont actives nous semble trop faible, nous aurons une certaine tendance naturellement à "prendre la place". Au contraire, plus de personnes que ce qui semble nécessaire sont déjà à l'oeuvre, nous aurons tendance à rester inactif, voire le devenir si nous étions actifs. C'est une règle très contre-intuitive : quelques soient les personnes dans un grand groupe, le pourcentage des personnes actives reste relativement stable, selon le principe 90-9-1¹⁰ :

Les "proactifs" qui prennent des initiatives sont entre un et quelques pour cent.

Les "réactifs" qui réagissent lorsqu'on les sollicite sont entre dix et quelques dizaines de pour cent.

Les autres ne sont pas tous totalement inactifs. Certains sont des "observateurs"¹¹ qui suivent les travaux du groupe, les utilisent pour eux, même s'ils ne participent pas. Ainsi, il y a toute une gradation dans les rôles plus ou moins actifs que peut prendre un participant, lui permettant de s'impliquer de plus en plus... ou de moins en moins.

Les pourcentages observés dans les groupes existants corroborent bien le principe du 90-9-1. Cette règle a des implications curieuses. Imaginons un groupe de centaine de personnes. Nous aurons donc naturellement au moins une dizaine de personnes réactives. Imaginons que l'animateur, dépité par le fait qu'il y ait de nombreuses personnes non actives, décide de les exclure pour ne se concentrer que sur le petit groupe de la dizaine d'actifs. Son nouveau groupe conservera non pas les 10% d'actifs mais le même pourcentage d'actifs qui passera donc à environ... un. Il se retrouvera bien seul ! A l'inverse, prenons un groupe d'une cinquantaine de personnes. Si nous dépassons les cinq ou six réactifs, il faut faire pas mal d'efforts. Imaginons que cette fois on y ajoute une cinquantaine d'autres personnes moins concernées et donc plus susceptibles de rester inactives. On observe alors que certaines personnes qui étaient inactives, y compris dans le groupe initial, deviennent plus actives et conservent le même pourcentage d'actifs dans le groupe. Les réactifs deviennent donc une dizaine... Ces comportements étonnants sont bien vérifiés sur le terrain. Nous avons en général une compréhension approximative du nombre de membres du groupe qui permettent à certains de choisir de devenir actifs ou inactifs.

Le nombre de participants structure les groupes

Un groupe fonctionnant normalement aura donc environ 1% de proactifs et 10% de réactifs. Il faudra faire des efforts pour faire passer le pourcentage de réactifs à 40% dans des cas très exceptionnels. Pour qu'un grand groupe puisse produire autant qu'un petit groupe qui comprend jusqu'à une douzaine de personnes sans nécessiter de trop grands efforts, il devra donc avoir au minimum une centaine de participants afin d'avoir au moins une dizaine ou une douzaine de réactifs.

Entre douze et cent participants, nous sommes donc dans le cas d'un groupe intermédiaire : trop grand pour nous permettre de suivre tout ce qui se passe et de gérer de façon contrainte, et trop petit pour faire aussi bien qu'un petit groupe de douze personnes sans nécessiter de grands efforts d'animation. Au-delà de ce nombre de participants, nous pouvons avec un investissement raisonnable, "passer à l'échelle" et avoir un groupe dont le nombre d'actifs dépasse la barrière des douze, à condition de prendre en compte les comportements réactifs (au moins 10%) et pas seulement les pro-actifs (au moins 1%). Il existe également une limite haute : au-delà, quelques milliers de personnes, les animateurs et les autres proactifs qui prennent de fait certaines tâches d'animation représentent eux-mêmes un groupe qui dépasse la barrière des douze, mettant en difficulté la cohérence du groupe¹². Un groupe de plusieurs milliers de personnes semble donc de nouveau plus complexe à animer. Le réseau Tela Botanica des botanistes francophones a mis en place des "membres relais" afin de mieux identifier les proactifs et commencer à constituer un groupe pour développer les échanges entre eux. Au-delà, dans les groupes de plusieurs dizaines de milliers de membres, le nombre des proactifs grimpe encore et permet de dépasser la centaine et permettre d'autres formes de régulation et une gouvernance décentralisée et collaborative. Il existe ainsi des très grands groupes où même l'animation est gérée de façon non plus contrainte mais par opportunité. C'est le cas par exemple de grands projets en ligne comme plusieurs des versions linguistiques de l'encyclopédie Wikipédia ou encore la cartographie collaborative Open Street Map. La compréhension de ce qui facilite la mise en place et le développement de très grands groupes est cependant encore mal connue.

Pour en savoir plus : pour les réactifs, l'Internet est coupé en trois

Lorsque l'on souhaite travailler avec un grand groupe qui reste cependant limité à quelques centaines voire un ou deux milliers de personnes, il faut impérativement chercher à travailler avec les réactifs (dix à quelques dizaines de pour cent) et ne pas se limiter aux seuls proactifs (un à quelques pour cent). Sur Internet, la différence se traduit par la notion d'outils *push* et d'outils *pull*.

Un outil *pull* est un outil qui impose d'aller "tirer" l'information là où elle se trouve. C'est le cas par exemple des sites *web* classiques mais aussi des *forums* et des principaux outils *web 2.0* pour lesquels nous devons être proactifs pour aller chercher l'information sur ces sites. Un outil *push* au contraire a pour but de "pousser" l'information jusqu'à nous, ou plus précisément jusqu'à l'outil que nous consultons régulièrement. Dans notre vie quotidienne, c'est le cas du répondeur téléphonique (dans une démarche *pull*, ne devrions aller jusqu'à la boîte vocale de nos différents amis ou de notre employeur pour voir s'il n'y a pas de message pour nous ou pour tous ... C'est le cas également de notre boîte aux lettres près de notre habitation, que nous consultons régulièrement et jusqu'à ce qu'il ait acheminé notre courrier. Nous n'avons alors plus qu'à "réagir" à ce que nous avons reçu.

Dans le cas d'Internet, l'application *push* type est le courrier électronique. Pour travailler à plusieurs par exemple, les listes de discussions permettent d'avoir des échanges directement dans les boîtes *mail* de chacun des participants, sans les obliger à aller de façon proactive sur le site du groupe. Mais il existe maintenant d'autres lieux que nous consultons régulièrement, qui peuvent être Facebook, Twitter, ou d'autres réseaux sociaux. Une des grandes difficultés actuelles pour travailler ensemble avec un grand nombre de personnes est que nous n'arrivons plus à tout consulter systématiquement : notre boîte aux lettres à la maison, chez nous et au travail, les répondeurs téléphoniques de nos téléphones fixes et mobiles, les boîtes *mail* éventuellement privées et professionnelles, nos boîtes de réception Facebook, Twitter et parfois d'autres réseaux sociaux pour notre travail ou nos projets. De plus en plus de gens ne consultent très régulièrement que leur boîte de réception Facebook ou que Twitter, parfois deux d'entre eux. En terme d'outils *push*, et donc de démarche réactive, l'Internet se retrouve coupé principalement en trois parties : s'il reste possible d'aller de façon proactive chercher l'information sur d'autres canaux que nous utilisons de façon moins régulière.

Dans le cas des entreprises, il existe souvent un canal privilégié. Par exemple l'usage du *mail* est imposé et il est ainsi possible de "pousser" des informations directement jusqu'aux différents employés. Dans ce cas, pour ne pas frustrer les proactifs qui bien que dix fois moins nombreux que les réactifs représentent les personnes les plus motivées, il peut être intéressant de permettre des démarches *push* aussi bien que *pull*. Il est possible par exemple d'associer un *forum* électronique à une liste de discussion et des outils *pull* : lorsqu'un nouveau sujet est proposé sur le *forum*, la plupart des participants le reçoivent par *mail*. Il leur suffit alors de faire une réponse au courrier électronique pour que celle-ci se retrouve placée en réponse dans le *forum*. Ceux qui souhaitent adopter une démarche proactive tout en évitant d'encombrer leur boîte de réception peuvent aller directement sur le *forum* pour lire les sujets, les contributions des autres et contribuer à leur tour. Suivant le nombre de participants, et pour éviter de noyer ceux qui reçoivent les informations par *mail* sous un trop grand nombre de messages, il est possible d'adopter pour la majorité du groupe une démarche réactive sur tous les messages (pour des groupes limités à quelques centaines de personnes)¹³ ; ou de ne recevoir par *mail* que les questions initiales, une sélection de contribution préparée par les animateurs et les synthèses des discussions pour les groupes plus grands. Ceux qui souhaitent le détail de toutes les contributions doivent alors aller chercher l'information de façon proactive sur le *forum*. Dans l'idéal, le choix de recevoir toutes les contributions de façon *push* dans son *mail* ou seulement les *mails* importants (questions, synthèses, invitations...) doit pouvoir rester le choix des participants, quelque soit la taille du groupe¹⁵.

Dans le cas de grands groupes rassemblant des personnes venant d'horizons différents (particuliers, diverses organisations...), lorsque l'on choisit un outil *push* par exemple le *mail* ou au contraire Facebook, on exclut une partie des participants potentiels. Pour éviter cela, il faut pouvoir recevoir l'information et contribuer au canal que l'on consulte régulièrement. Il reste à ce jour à développer l'outil qui permettra de recevoir au choix tous les échanges ou seulement les questions initiales et les synthèses, sur le canal de son choix (*mail*, Facebook, Twitter) et de contribuer directement depuis cet outil par une simple réponse. Cet outil doit également permettre pour ceux qui le souhaitent, d'aller chercher de façon proactive les contributions sur un outil de type *forum* et même de contribuer de façon proactive.

L'importance des grands groupes de 100 à 1000, basés sur les réactifs

Même si les très grands groupes représentent aujourd'hui un horizon nouveau qui montre qu'il est possible de collaborer avec des milliers de personnes et peu les grands groupes entre cent et mille personnes présentent un intérêt particulier pour deux raisons.

Avant de devenir pour certains des très grands groupes avec plusieurs milliers voire plusieurs dizaines ou centaines de milliers de personnes, les groupes commencent par avoir quelques centaines de membres. Il est donc important de bien comprendre le fonctionnement des grands groupes pour permettre l'émergence des très grands groupes. Par ailleurs, beaucoup de sujets n'ont pas pour vocation de réunir des milliers de personnes. Même s'il peut être nécessaire de faire grossir - parfois artificiellement - des groupes de plusieurs dizaines de personnes pour dépasser la centaine de membres, il n'est pas toujours possible de faire grossir tous les groupes au-delà de quelques centaines ou milliers de personnes. Les groupes de travail de l'Internet Engineering Task Force (IETF) qui chacun développent des standards sur l'internet sont typiquement de quelques centaines de personnes. Il en va de même pour les différents groupes auxquels le projet Imagination for People apporte son soutien comme partenaire et qui s'intéressent à repérer et soutenir les projets pour une facette particulière de l'innovation sociale (Fab labs, tiers lieux, monnaie d'innovation au Sud, énergie, animation de groupes...).

Ces grands groupes nécessitent cependant de prendre en compte tout particulièrement les réactifs et pas seulement ceux qui ont adopté une démarche proactive dans ce cas ne sont pas assez nombreux.

Résumé

Dès qu'un groupe dépasse le nombre d'une douzaine de membres, chaque personne prend une posture proactive, réactive, d'observateur ou inactif peut en changer en fonction d'un certain nombre de critères. On observe de façon assez contre-intuitive que **le pourcentage d'actifs reste remarquablement constant** (principe du 90-9-1) : les proactifs sont entre un et quelques pour cent et les réactifs entre dix et quelques dizaines de pour cent.

On peut en déduire **différents types de groupes distingués par le nombre de leurs membres** :

- **Les petits groupes** jusqu'à une douzaine de personnes qui peuvent être gérés de façon contrainte (en attendant une action de chacun des membres) ;
- **Les groupes intermédiaires** entre une douzaine et une centaine de personnes qui nécessitent plus d'efforts d'animation pour obtenir des réactions ;
- **Les grands groupes** entre une centaine et un ou deux milliers de personnes qui permettent de produire de façon collaborative... à condition de se baser sur les réactifs ;
- **Les très grands groupes intermédiaires** de plusieurs milliers de personnes où le groupe que forme les membres proactifs devient plus difficilement gérable ;
- **Les très grands groupes** au-delà de quelques dizaines de milliers où les proactifs sont suffisamment nombreux pour rendre l'animation moins contraignante.

Les grands groupes entre une centaine et un ou deux milliers de personnes présentent un intérêt particulier : ils sont un passage obligé pour les groupes qui ont la vocation à devenir très grand, et surtout ils représentent **une taille qui correspond bien au nombre de personnes que l'on peut rassembler sur beaucoup de thèmes assez précis**. Ils nécessitent cependant de bien **prendre en compte les membres qui ont adoptés une attitude réactive** (que l'on peut atteindre plus facilement en système en ligne par des outils *push* comme le *mail*, Facebook ou Twitter plutôt que par des outils *pull* comme le *web* ou les *forums*) et pas seulement les membres qui dans ce cas ne sont pas assez nombreux.

Mot clé : #taille28

¹ « Alliance » [en ligne], Wiktionnaire, disponible sur <<http://fr.wiktionary.org/wiki/alliance>>, (consulté le 30 janvier 2014).

² Cornu Jean-Michel, « Donner: une capacité naturelle mais limitée » [en ligne], in Tirer bénéfice du don: pour soi, pour la société, pour l'économie, Stimulo, ISS 7754, 1 vol., Limoges, France, FYP, 2013, disponible sur <<http://www.cornu.eu.org/news/donner-une-capacite-naturelle-mais-limitee>>.

³ Dunbar Robin, « Theory of mind and the evolution of language », Approaches to the Evolution of Language (1998), p. 92-110.

⁴ Goncalves Bruno, Perra Nicola, Vespignani Alessandro, « Validation of Dunbar's number in Twitter conversations » [en ligne], arXiv preprint arXiv:1105.5170 disponible sur <<http://arxiv.org/abs/1105.5170>>, (consulté le 30 janvier 2014).

⁵ extrait de Cornu Jean-Michel, « Donner: une capacité naturelle mais limitée » [en ligne], in Tirer bénéfice du don: pour soi, pour la société, pour l'économie, Stimulo, ISS 2265-7754, 1 vol., Limoges, France, FYP, 2013, disponible sur <<http://www.cornu.eu.org/news/donner-une-capacite-naturelle-mais-limitee>>.

⁶ Noubel Jean-François, « Intelligence collective, la révolution invisible » [en ligne], TheTransitioner?, 2007, disponible sur <http://thetransitioner.org/Intelligence_Collective_Revolution_Invisible_JFNoubel.pdf>, (consulté le 30 janvier 2014).

⁷ Bentham Jeremy, Panopticon; or, The inspection-house: containing the idea of a new principle of construction applicable to any sort of establishment, in which any description are to be kept under inspection: and in particular to penitentiary-houses, prisons, houses of industry ... and schools: with a plan of management : the principle: in a series of letters, written in the year 1787, from Crecheff in white Russia. To a friend in England, Gloucester, Royaume-Uni, Dodo Press, 2008.

⁸ Cela correspond environ à la taille maximale d'une famille humaine, à la taille des groupes humains avant la constitution des villages au Néolithique ou encore à la taille maximale des petits orchestres de jazz qui n'ont pas de chef d'orchestre pour en assurer la direction, contrairement aux "big bands"...

⁹ Dans les milieux très contraints comme les pompiers en intervention, on ajoute un niveau hiérarchique dès que le niveau n-2 dépasse 12 personnes (et non le niveau n-1 immédiatement en dessous comme dans les autres cas). Lors d'un incendie de forêt par exemple, les camions de 4 personnes comportent chacun un chef. Le chef est nécessaire de mobiliser 4 camions (16 personnes dont 4 chefs) un chef de niveau supérieur est mis en place.

¹⁰ « Règle du 1 % » [en ligne], Wikipédia, disponible sur <http://fr.wikipedia.org/wiki/R%C3%A8gle_du_1_%25>, (consulté le 30 janvier 2014).

¹¹ « Les observateurs dans les groupes » [en ligne], Fing : groupe intelligence collective, disponible sur <<http://ic.fing.org/news/les-observateurs-dans-les-groupes>>, (consulté le 30 janvier 2014).

¹² Ce phénomène ne se passe pas avec les réactifs qui réagissent aux propositions des animateurs ou des autres réactifs mais interagissent moins entre eux et constituent donc pas un sous-groupe en tant que tel mais seulement une partie du groupe principal.

¹³ La Fondation Internet Nouvelle Génération a ainsi développé en 2012 un outil permettant de contribuer par *mail* (démarche *push*) sur les *forums* installés sur social (démarche *pull*) dans le cas de ses travaux collectifs tels que Question Numérique ou Digiworks qui rassemblent entre cent et trois cent participants : « Rôle social de la Fing » [en ligne], Réseau FING, disponible sur <<http://www.reseaufing.org/>>, (consulté le 30 janvier 2014).

¹⁴Le groupe Adeo (13 enseignes de bricolage dans le monde : Leroy Merlin, Weldom...) a testé en 2013 l'association d'un *forum* et du *mail* pour n'envoyer à tous les membres que les questions, sélections de contributions et synthèses aux 1500 membres de la société participant aux échanges sur la définition de la stratégie. Dans ce cas, tout le monde reçoit la même information (limitée) par *mail* et seuls les proactifs vont chercher s'ils le souhaitent, le détail sur le *forum* (outil *pull*).

¹⁵Le groupe de prospective numérique de Franche Comté, utilise une liste de discussion pour ses échanges, mais certains des membres ont choisi de ne pas recevoir de *mails* de la liste (tout en y étant inscrit pour pouvoir y poster des contributions). Ils sont alors mis en copie -actuellement de façon manuelle - des *mails* importants synthèses et invitations.

La veille partagée et collaborative sur Internet

Auteur de la fiche : Hélène Laxenaire - SupAgro Florac

Licence de la fiche : Creative Commons BY-SA

Description :

1. La veille c'est quoi ?

C'est une surveillance. En terme militaire, c'est une sentinelle en garde de nuit.

1.1 Définitions

"Savoir pour prévoir afin de pouvoir", détection des signaux faibles.

Les différentes phases de la veille :

- Collecter l'information .
- Trier, traiter l'information.
- Diffuser à un public donné.
- Décider en fonction de l'information récoltée.

Mais en fonction du type de veille, toutes les phases ne sont pas forcément réalisées (la diffusion, par exemple dans le cadre d'une veille purement personnelle formalisées (la prise de décision le plus souvent).

Il existe différents types de veille qui varient en fonction de l'objet (juridique, informative,...) et de l'objectif (veille stratégique où l'on surveille la concurrence afin de positionner son entreprise et ses produits en fonction, veille créative surveillant les travaux des *designers* afin de détecter les prochaines tendances,...)

Dans tous les cas, la veille est un **processus itératif et continu**

- Itératif : allers et retours réguliers entre les résultats et les sources (et outils) afin d'améliorer les résultats de la veille par rapport à ses objectifs. Cet aller-retour permet également de faire évoluer sa veille en fonction de l'évolution des objectifs ou de l'évolution propre au sujet que l'on surveille (émergence de nouvelles thématiques dans son champ de veille par exemple).
- Continu : une veille n'est pas un état des lieux à un moment donné ou un état de l'art mais un processus continu suivant l'actualité et l'évolution des objets de veille.

1.2 Une veille informative... et collaborative

Dans le cadre de ce cours, nous nous intéresserons à la veille dite "informative".

Exemples de contenus surveillés :

- Actualité de la thématique.
- Calendrier des manifestations, colloque.
- Initiatives de groupes semblables mais dans un autre contexte (ça aère).
- Actualité de la recherche.
- Veille sur les nouvelles parutions (bibliographie).
- Initiatives collaboratives.
- Veille réglementaire (*light*).
-

Les phases de la veille collaborative sont les mêmes que celles de la veille purement personnelle mais elles sont effectuées par tous les participants à cette veille collaborative.

- Collecter l'information (ensemble).
- Trier, traiter l'information (ensemble).
- Diffuser à un public donné (le groupe et au delà).
- Décider en fonction de l'information récoltée (rarement formalisé pour la veille informative).

Ces tâches sont effectuées par tous et non réparties.

Le point le plus important est la diffusion : on se met d'accord ensemble avec les participants à la veille collaborative sur le contenu, sur les critères de tri de ce contenu pour amener à la veille collaborative. Ce peut être la veille qui intéresse le groupe et/ou la veille à destination d'un public précis.

C'est la différence entre une veille partagée et une veille collaborative :

- veille partagée : je fais ma veille, selon mes propres critères et je la partage.
- veille collaborative : le groupe se met d'accord ensemble sur l'objet de la veille et approvisionne la veille collaborative uniquement sur cet objet.

2. La veille sur internet, ça change quoi ?

La veille c'est le traitement du flux

2.1 Avant Internet

Les flux : la radio, la télévision, les journaux.

Les phases de la veille :

- **Collecter** : abonnement à des journaux, des lettres d'information.
- **Trier, traiter** : revue de presse, dossier documentaire.
- **Diffuser** : la revue de presse, mise à disposition du dossier.
- **Décider** : note de synthèse, rapport.

2.2 Maintenant

Des flux d'information nouveaux et qui s'ajoutent aux anciens :

- Flux RSS
- Réseaux sociaux
- *Newsletter*, liste de diffusion
- *E-Mail*
- Système d'alertes (service en ligne qui avertit *via* un *mail* ou un flux RSS quand un nouvel article paraît sur des mots-clés que l'on a choisis).
- Surveillance de site (permet de suivre l'actualité des sites qui n'ont pas de flux RSS).

Et on se retrouve souvent seul : pas de sélection, pas d'éditorialisation.

3. Mettre en place une veille

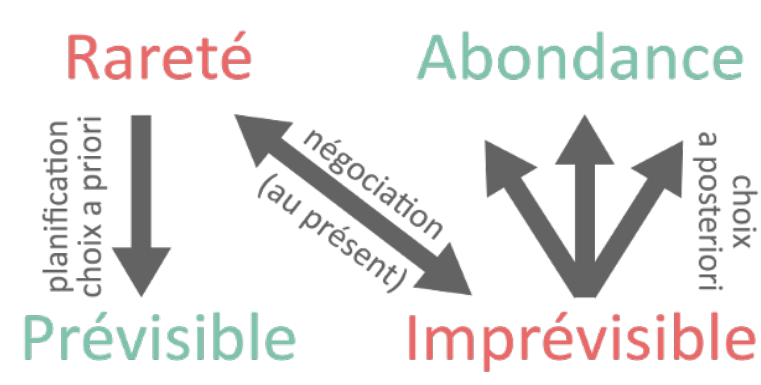
3.1 Définir le champ et les thématiques

3.2 Trouver les sources

Trouver les bonnes sources est la première gageure devant le foisonnement d'information disponible sur internet !

La prospection se fait *via* des moteurs de recherche, des outils de *social bookmarking* (Diigo, Pearltrees,...), des revues papier, des recommandations de collègues. Mais il y a ensuite une réévaluation constante des sources (ajout, suppression) en fonction des résultats de la veille : va et vient constant.

Dans le modèle proposé par Jean-Michel Cornu : abondance/rareté/opportunité/contrainte, la veille se situe du côté de l'abondance, l'abondance de l'information disponible sur Internet.



(Crédit : Marc Lanssens - SupAgro Florac - CC By-Sa)

La stratégie gagnante est donc celle de l'opportunité et non celle de la planification : je ne peux savoir à l'avance ce que je vais trouver comme information, puis la veille est justement la surveillance de l'actualité et des signaux faibles. Il faut donc "essayer" des sources et en fonction du résultat, les modifier.

La difficulté est de savoir par où commencer, de trouver le bon bout de l'écheveau. En effet, au fur et à mesure que la veille se structure et devient de plus en plus pertinente, les différentes sources font références à d'autres sources pertinentes. Il y a une sorte de prime au gagnant : plus la veille a évolué et s'est structurée c'est facile de l'améliorer encore ! Et les algorithmes de suggestion proposés par différents outils de veille (Google reader, Twitter) renforcent ce paradoxe : plus sources qui constituent déjà notre veille sont pertinentes et plus les sources proposées automatiquement le sont. Afin de limiter cet effet pervers, il est intéressant que de partir d'un moteur de recherche, de commencer à repérer les sources utilisées par des veilles proches de notre sujet. C'est tout l'intérêt de la veille participative : un utilisateur a mis en ligne un agrégateur de flux RSS sur une thématique proche de la sienne, qu'elles sont les sources qu'il a utilisées ? Je trouve pertinent la veille effectuée par d'autres veilleurs et à l'adaptant à ses propres besoins.

3.3 Évaluer ses sources

3.3.1 PROBLÉMATIQUE DE L'ÉVALUATION

3.3.1.1 Le monde *en dur* : un monde connu où l'autorité prime

La matérialité du support *en dur* (papier, bande magnétique, DVD,...) implique la "rareté" de la ressource : on ne peut éditer un million de livres à chaque fois ! L'information passe par des canaux bien définis et limités (par la matérialité et/ou par la réglementation : le CSA attribue les fréquences aux radios et aux télévisions : elles sont en nombre limités, pour diffuser efficacement un livre, il faut passer par un éditeur (qui prendra un risque financier), et qui passera lui-même par un distributeur qui transportera les ouvrages dans des points de vente bien définis. Et l'ouvrage devra avoir un dépôt légal à la BNF. En conclusion, le faible nombre des canaux et plus un paysage informationnel qui n'a pas trop bougé en 30 ans permet d'avoir des repères pour facilement évaluer l'information : le nom de l'éditeur, de l'autorité station de radio, le type de périodique et même la maquette du périodique suffisent bien souvent.

L'évaluation se fait à partir de l'**autorité** : que ce soit celle accordée à l'auteur proprement dit ou bien souvent son éditeur, le périodique qui le publie ou la chaîne de télévision ou de radio auquel il appartient.

3.3.1.2 Le web 2.0 ou la dilution de l'autorité et des repères classiques

Sur internet, il n'y a plus d'éditorialisation pour une bonne part des contenus. La hiérarchisation de l'information est souvent laissée à des algorithmes : hiérarchisation des résultats dans les moteurs de recherche, vidéos associées sur Youtube, etc...

De plus, le support, sorti de la matérialité, n'est plus contraint à une seule source, identifiée. Sur une même page *web* on peut trouver des informations venant automatiquement de plusieurs sources extérieures (flux RSS, pages imbriquées) sans que cela soit forcément visible pour le visiteur.

Le support numérique permet l'écriture collaborative, où on ne sait plus qui est l'auteur (Wikipedia) mais également des contenus générés automatiquement *via* des données : pour une même recherche, une page Amazon sera différente en fonction des recherches précédentes, des achats déjà effectués, des achats effectués par les autres utilisateurs, etc...

Les facilités offertes par le copier-coller contribuent à cette dilution de l'autorité. Certains textes pouvant être composés d'assemblage (plus ou moins réussis, d'autres moins).

3.3.2 LES CRITÈRES D'ÉVALUATION DES SOURCES SUR LE WEB 2.0

3.3.2.1 Évaluation des sources primaires

Sources primaires : sites qui contiennent les articles. On les surveille *via* le flux RSS de site, un agent de surveillance de page, l'inscription à une *newsletter* ou un nouveau site.

Critères d'évaluation :

- Autorité : l'auteur, l'éditeur du site : je surveille le *blog* de tel auteur qui est spécialiste de..., je suis les flux RSS du site de l'Institut de ...
- Critères extérieurs (quand on ne connaît ni l'auteur, ni l'éditeur du site).
- Qualité intrinsèque du texte.
- Cohérence avec ce que l'on sait déjà.
- Vocabulaire, construction du texte.
- Sources.

Quand on évalue *via* les critères extérieurs, il faut faire attention à "la cosmétique de la crédibilisation" qui consiste à donner toutes les apparences de crédibilité (cf. Fogg, B. J. 2002. *Persuasive Technology : Using Computers to Change What We Think and Do*. 1ère éd. Morgan Kaufmann)

3.3.2.2 Évaluation des sources secondaires

Sources secondaires : articles repérés et signalés par d'autres *via* Twitter, Facebook, une veille partagée, un bulletin de veille...

Critères d'évaluation : la confiance que l'on accorde à celui qui vous a signalé le lien.

(Petite parenthèse à caractère informationnel et historique :

Nous avons été habitués à faire confiance aux documentalistes et aux bibliothécaires pour le choix des documents sélectionnés et disponibles : on vérifie rarement la sérieux ou la fiabilité d'un ouvrage du centre de documentation partant du principe que le document a été sélectionné. Quand le *web* est devenu grand public à des années 90, on a d'abord appliqué ce modèle au *web* sous la forme d'annuaire répertoriant et classant des sites *webs* sélectionnés par des êtres humains (et néanmoins documentalistes). Devant l'ampleur de la tâche et l'amélioration des sélections effectuées par les moteurs de recherche, les annuaires généralistes disparaissent au profit des moteurs de recherche. C'est le début de l'ère Google où l'on a transféré la confiance accordée jusqu'alors à des êtres humains à un algorithme de recherche. Puis le web 2 avec les outils de *social bookmarking* ou de *curation* mais aussi la veille *via* les réseaux sociaux (notamment Twitter) a réaffirmé la place de la sélection.

Dans ce contexte, la veille partagée et/ou collaborative montre toutes sa force, car la sélection des informations se fait au sein même de la communauté d'intérêt outre la pertinence, c'est le niveau de confiance dans la sélection qui est élevé et qui donne toute sa valeur ajoutée à ce type de veille.

3.4 Classer et ordonner sa veille

Nous sommes abreuvés de flux d'informations, les sources se multiplient grâce au web 2, cela déborde, on est inondé, alors pour éviter la noyade, il faut faire un plomberie...

Repérer les sources pertinentes puis grâce aux outils, les filtrer, les rassembler et les faire venir jusqu'à nous.

3.4.1 EN PRATIQUE : AGRÉGER SES SOURCES AU MÊME ENDROIT : NIVEAU PADAWAN

Des outils pour agréger les flux RSS et/ou ceux des réseaux sociaux :

- L'ensemble des flux : iGoogle, Google reader.
- Editorialisation automatisée : Paper.li, Feedly.

Cela permet d'optimiser le moment dédié à la veille et de le sortir du *mail*, car le moment où on lit ses *mails* n'est pas forcément le moment que l'on a dédié pour

3.4.2 EN PRATIQUE : FILTRER, RECOMPOSER LES SOURCES : NIVEAU JEDI

- Rassembler plusieurs flux en un seul.
- Filtrer un ou plusieurs flux pour en recomposer un (Yahoo Pipes).
- Créer un flux à partir d'une veille partagée (Delicious, Diigo).
- Connecter plusieurs services web 2 entre eux (Itttf).

3.4.3 SE RECRÉER UN ESPACE INFORMATIONNEL À ÉCHELLE HUMAINE DANS L'OCÉAN DU WEB

Le risque de ce tri c'est de ne plus accéder qu'au connu, qu'au confortable sans être confrontés à d'autres avis ou d'autres visions. Mais de nouveau, la veille ce nous sort de cet écueil :

- Les sources sont multiples (toutes les sources de tous les participants).
- Mais les informations sont sélectionnées.
- C'est la chance de la multiplicité des sources (intelligence extérieure, aération) sans le poids de l'infobésité !
- Même principe sur les réseaux sociaux mais avec moins de pertinence (donc plus de bruit).
- Sérendipité accrue sur internet que dans le monde en dur.

Et il faut l'accepter !

3.5 Trier pour ne pas couler !

Pour s'y retrouver sans être noyé, il faut apprendre à évaluer les informations que l'on reçoit à partir des données secondaires : **on ne doit pas tout lire !**

3.5.1 CRITÈRES DE TRI

- Données secondaires : titre, commentaire, etc...

D'où l'importance de les rendre le plus explicite possible.

- Redondance.

Ce n'est plus un ennemi (bruit) mais ce peut être une alerte sur l'importance d'une information.

- Je lis ou pas / je garde ou pas / je transmets ou pas.

3.6 Diffuser sans noyer les autres !

Attention au syndrome "Dieu reconnaîtra les siens". Ne pas tout envoyer, à tout le monde en se disant, "ils trieront" ou "ça intéressera bien quelqu'un". Il faut trier l'on diffuse et à qui on le diffuse. Le contraire est contre-productif. C'est là le grand avantage d'une veille collaborative, on connaît bien son public, qui est identifié et transmette que ce qui intéresse le groupe

Sur les réseaux sociaux, il faut diffuser ce qui nous intéresse nous et non ce qui pourrait potentiellement intéresser ceux qui nous suivent car ce choix subjectif, éditorialisation est la plus-value de votre veille. Les réseaux sociaux sont le lieu de la subjectivité assumée, sa force même.

Comment diffuser sa veille ?

- Réseaux sociaux : re-tweet, partage.
- Création d'un flux RSS (Diigo, Delicious).
- Bulletin PDF généré automatiquement depuis un flux : Zinepal.
- Éviter le *mail* sauf sous forme de *newsletter*.

- Veille collaborative : utilisation d'un mot clé spécifique au groupe pour rediriger les informations plus spécialement dédiées au groupe : Diigo, Scoop.it.

4. Capitaliser

4.1 On ne doit pas tout garder ! Changement de posture

Les deux logiques :

- Logique du fonds : dans un monde de rareté, on essaye de tout rassembler dans un même endroit (bibliothèque). C'est le monde du support papier.
- Logique du flux : dans un monde d'abondance, on met en place des outils et des méthodes pour repérer l'information intéressante. C'est le monde du sup ligne

De plus, la valeur de l'écrit a changé. Dans le monde *en dur*, on parle plus que l'on écrit. Le document écrit est le plus souvent une trace, une sauvegarde. Sur l'écrit plus qu'on ne parle mais c'est un écrit qui a souvent la même valeur que l'on donnait à la parole, c'est notamment le cas des *mails*, beaucoup moins formel beaucoup plus éphémères qu'un courrier papier. On ne garde pas un *mail* disant "Tu viens samedi ?", pas plus qu'on enregistrerait la voix de la personne nous demandant en direct. De même, la valeur de l'écrit sur Twitter ressemble plus à la valeur que l'on donne aux informations à la radio : on n'enregistre pas le jour France Inter parce qu'on ne l'a pas entendu. Si je ne vais pas consulter Twitter une semaine, je ne vais pas relire tous les *tweets* qui sont passés depuis une semaine culpabiliser car je les ai loupés. et inversement, la valeur de l'audio change aussi. Par le podcast, je peux écouter une émission de radio plusieurs mois après.

4.2 Comment ?

Nous savons parfaitement gérer les informations qui nous arrivent par les canaux "anciens" : courrier papier, téléphone, etc.. Nous ne savons pas encore gérer arrivent, dans des proportions sans communes mesures, de manière électronique. Il faut donc mettre en place une méthode de gestion des connaissances. Il en nombreuses, la méthode GTD par exemple peut servir à cela. Peu importe la méthode choisie mais il faut absolument en mettre une en place. Une fois cette méthode choisie, il existe des outils permettant de la mettre en place.

5. Mais j'ai pas le temps!

- Automatiser tout ce qui est automatisable.

Les machines sont justement là pour décharger les humains des tâches répétitives et leur permettre de bénéficier de plus de temps pour les choses vraiment importantes. Par exemple, prenez le temps de mettre des filtres sur votre messagerie pour évacuer des *spams* ou ranger automatiquement dans des dossiers les *mails* des newsletters que vous lirez plus tard. Chaînez vos applications web 2 afin de n'avoir à poster votre veille qu'à un seul endroit pour qu'ensuite elle soit envoyée automatiquement d'autres médias. La plupart des services le proposent mais vous pouvez le faire de façon plus large avec des services comme IFTTT. Exemple : j'ajoute une nouvelle veille partagée sur Diigo, elle est publiée automatiquement sur Facebook, Twitter et sur le flux RSS de ma veille.

- Définissez un moment dans votre agenda pour la veille et tenez-vous y ! (c'est-à-dire, refusez si possible des réunions sur ce créneau : "non, je ne suis pas disponible") Si vous décidez de faire votre veille juste quand vous n'avez plus d'autres choses à faire, vous ne ferez jamais votre veille.
- Bénéficiez de la veille des autres grâce à la veille partagée !!

Focus sur la veille collaborative

Collecte : signaler

- En faisant sa veille repérer ce qui peut intéresser le réseau
 - Mots-clés : Delicious, Diigo.
 - Hashtag : Twitter.
 - Partage à un groupe : Facebook.
- Utiliser la redondance : Yahoo Pipes.

Diffusion

- Flux RSS : agrégateur, site internet.
- Scoop.it, Paper.li.
- Page Facebook.
- *Mail* (peut être généré automatiquement depuis le flux).
- PDF (peut être généré automatiquement depuis le flux).

Capitalisation

- Scoop.it : mot clé.
- Delicious : stack.
- Pearltrees.
- Zotero.

Quels outils pour quoi faire ? (selon l'évolution du réseau)

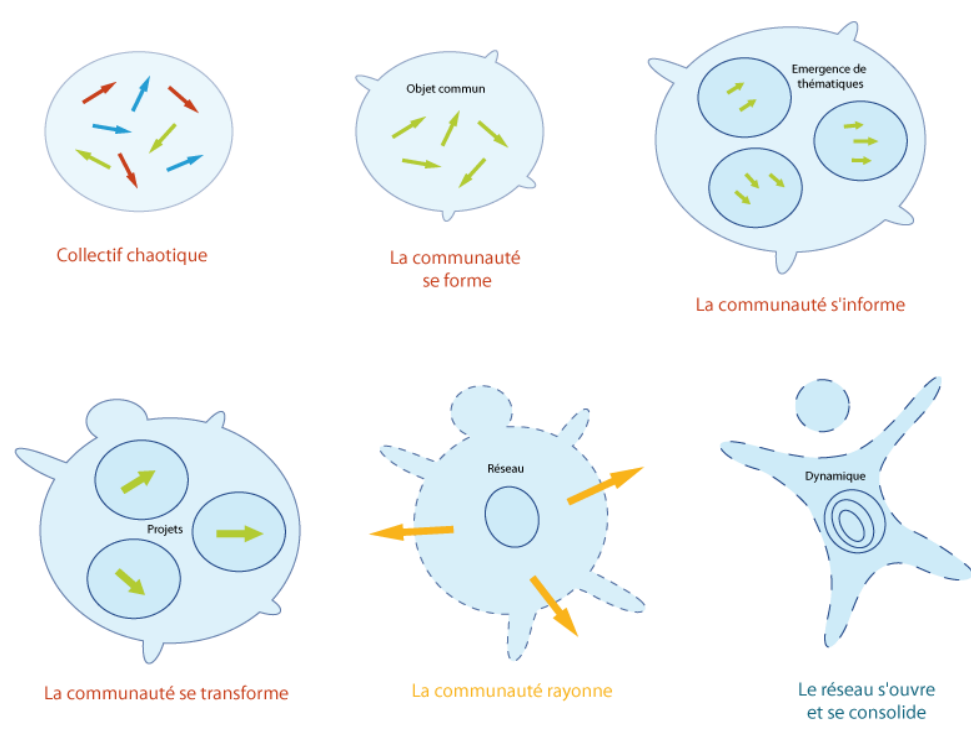
Auteur de la fiche : Outils-réseaux

Licence de la fiche : Creative Commons BY-SA

Description : Il existe de nombreux outils pour fonctionner en réseau, **les outils collaboratifs**, dont de nombreux sont disponibles en logiciels libres. Ils offrent de nombreuses applications très ouvertes. Mais il est parfois difficile de s'y retrouver dans cette profusion d'outils et de fonctionnalités.

Vie d'un Réseau

LA CRÉATION DES RÉSEAUX : 5 PROCESSUS FONDAMENTAUX



Ces processus sont simultanés. Ils guident le cheminement des nouveaux arrivants.

Des outils pour chaque étape de la vie du réseau

Processus	Fonction	"Petites flèches"	Outils p
Formation	Création de l'identité du réseau	Regroupement des flèches de même couleur	Liste de discussion générale et cartographie d des membres
Information	Échanges d'informations entre les membres du réseau	Regroupement des flèches ayant la même direction	Listes de discussion thématiques, for
Transformation	Montage de projets collectifs	Émergence des "grosses flèches" des projets	Ateliers et outils de support d
Rayonnement	Interaction avec le monde environnant	Action des flèches projets sur les autres flèches de l'entour	Diffusion des données sur un site Interne CMS : intégration dynamique de
Consolidation	Ouverture et poursuite de la dynamique	Perméabilité (tirets) à de nouveaux membres et conservation d'une dynamique interne (spirale)	Accueil des nouveaux, classement des infos, d'un

Formation du réseau

Cette première étape consiste à rendre visible l'appartenance au réseau. Il importe en effet que tout nouvel acteur soit immédiatement visible, à la fois pour lui-même (existe bien dans le réseau et celui-ci me reconnaît) et pour les autres.

Les outils indispensables pour cette première étape correspondent, lors d'une rencontre physique, au traditionnel "tour de table".

- [Annuaire](#)
- [Cartographie](#)

Description : des outils pour réaliser des questionnaires en ligne. Certains traitent les réponses statistiquement (réalisation de graphiques, pourcentages).

- [Framadate](#)
- [Google formulaire](#)
- [Limesurvey](#)

Information du réseau

Il ne suffit pas de dire "j'appartiens au réseau" pour en être partie prenante, il faut aussi dire ce qui nous passionne, ce que l'on veut y faire, avec qui on veut le faire, cela, il faut que les membres du réseau puissent échanger efficacement des informations, discuter entre eux, se regrouper par affinité et rendre visible les thèmes de discussion qui pourront être à l'origine des futurs projets.

- [Liste de discussion, de diffusion, //forum//](#)

Réseaux sociaux :

- [Twitter](#)
- [Ning](#)

Transformation du réseau

Cette étape - en fait il s'agit d'un processus permanent - est identifiée à l'émergence, à la création et au montage des projets. Il s'agit bien d'une transformation e réseau, puisque celui-ci se met à créer de l'organisation et à devenir opérationnel au travers de ses projets.

Les outils nécessaires lors de cette étape sont ceux qui permettent de travailler en commun sur des projets, ils correspondent donc à toute la batterie des outils collaboratifs, pour partager des documents et de l'information, co-rédiger, échanger, se synchroniser et réfléchir ensemble.

Partage de document :

- [Dropbox](#)
- [D Manager](#)
- [Boxnet](#)

Wiki :

- [YesWiki](#)

Bureautique en ligne :

- [Etherpad](#)
- [Google documents](#)
- [Framacalc](#)
- [Eyeos](#)

Agenda

- [Google Agenda](#)
- [Php I calendar](#)
- [Sunbird](#)

Carte heuristique :

- [Freeplane](#)
- [Mindomo](#)

Chat :

- [Flashmeeting](#)
- [Skype](#)
- [Pidgin](#)

Bookmarking social :

- [Peartrees](#)
- [Diigo](#)

Rayonnement du réseau

Le réseau est maintenant perçu au travers des projets qu'il héberge et anime et il entre en interaction avec son environnement.

Ces interactions peuvent se faire à différents niveaux : interaction avec le public dans le cadre des projets, interaction avec les partenaires institutionnels qui soutiennent et encouragent les projets, interaction avec d'autres réseaux pour échanger ou transférer des compétences, des expériences...

CMS : content management system

- [Sipip](#)
- [Drupal](#)

RSS :

- [Netvibes](#)

Consolidation du réseau

Cette étape vise en fait à garantir que, même si le réseau a vécu avec certains de ses membres les 4 premières étapes, il reste ouvert à de nouveaux membres.

Dans cette étape, les outils sont plutôt méthodologiques (historique du réseau, charte, guide du nouveau membre, mode d'emploi pour participer...).

Mais certains outils techniques aident à visualiser plus facilement l'activité d'un réseau ayant beaucoup de contenu.

Nuage de tags :

- [Tagcrowd](#)
- [Wordle](#)

Crédits illustrations sous licence creativecommons : by Outils-Réseaux

Quels outils pour quoi faire ? (selon le type de groupe)

Auteur de la fiche : Outils-réseaux

Licence de la fiche : Creative Commons BY-SA

Description :

Grille de décision

Quel type de groupe ?

TAILLE : gérer la parole	PETIT GROUPE : échanges immédiats	GROUPE MOYEN : faciliter les échanges	GRAND GROUPE : gérer l' d'
ETENDUE : renforcer les liens	GROUPE LOCAL : se synchroniser	GROUPE NATIONAL : retrouver le local	GROUPE MONDIAL : re
VOCATION : adapter les outils aux objectifs	CONVIVIALITE : maîtriser l'informel	PRODUCTION : maîtriser les tâches critiques pour Co-construire	DIFFUSION : publier
MATURITÉ : vers l'autonomie	ENFANT : initier le premier pas	ADOLESCENT : gérer les conflits	ADULTE : rester ouve

PETIT GROUPE : Échanges immédiats

- Courrier électronique.
- Outils de communication synchrone.

Cette famille d'outils regroupe tous ceux qui permettent de dialoguer en direct et à distance :

- Les outils de *chat* ou de messagerie instantanée : on dialogue par écrit en temps quasi-synchrone.
- Les outils de téléphonie par IP : on peut discuter à l'oral (transmission de la voix).
- Les outils de visio-conférence : on peut dialoguer par oral et se voir (transmission du son et de l'image).

GROUPE MOYEN : faciliter les échanges

- Liste de discussion, de diffusion, *forum*

Description : Une liste de discussion ou liste de diffusion est une utilisation spécifique du courrier électronique qui permet le publipostage d'informations aux uti qui y sont inscrits.

- Liste de discussion : liste d'échange, par courrier électronique, sur un sujet ou pour un groupe. Tout le monde peut écrire à la liste, tout le monde reçoit ce la liste (n vers n).
- Liste de diffusion : liste en lecture seule, par courrier électronique, pour diffuser par exemple une lettre information ou "*newsletter*". La lettre est diffusée à l monde mais aucun des destinataires ne peut intervenir dessus ou communiquer vers les autres inscrits à la liste de diffusion (1 vers n).
- *Forum Web* : liste de discussion "en ligne" : on consulte, on crée un message et on répond *via* son navigateur *Web*. Les messages sont classés par fils de discussion.

GRAND GROUPE : Gérer la quantité d'échanges

- Nuage de mots clés

Le nuage de mots-clés (*tag cloud* en anglais) est une représentation visuelle des mots-clés (*tags*) les plus utilisés sur un site *web*. Généralement, les mots s'af dans des polices de caractères d'autant plus grandes qu'ils sont utilisés ou populaires.

Voir la définition de [Wikipedia](#)

Synthèses : voir l'exemple de [l'utilisation des listes à Tela Botanica](#)

GROUPE LOCAL : Se synchroniser

- Agenda partagé

Des agendas visibles sur Internet et que l'on peut compléter à plusieurs.

GROUPE NATIONAL : Retrouver le local

- Annuaires

Il n'existe pas d'outils clés en main pour réaliser des annuaires. Mais c'est un outil qui est souvent présent dans d'autre systèmes :

- les outils de réseaux sociaux permettent par exemple de créer un annuaire des membres,
- les CMS proposent généralement une inscription informatique et proposent ainsi une liste de membres, on peut créer une liste de membre dans un *wiki* et une page pour chacun.

- Cartographie

Des systèmes pour installer des cartographies interactives sur un site Internet. On peut s'en servir pour cartographier une communauté, un réseau en création : indispensable pour initier de la coopération !

GROUPE MONDIAL : Retrouver le national

CONVIVIALITÉ : Maîtriser l'informel

- Trombinoscope
- Réseaux sociaux et micro-blogging

Les réseaux sociaux : service basé sur le *web* qui permet aux individus de construire un profil public ou semi-public dans un système limité, d'articuler une liste d'utilisateurs auxquels ils sont reliés, de voir et de naviguer à travers leurs propres relations et celles faites par les autres utilisateurs.

Voir une vidéo expliquant le concept par [Common Craft](#)

Une présentation sur [les réseaux sociaux](#)

- Le micro-blog (parfois appelé mini-blogue) :
- C'est un dérivé concis du blog, qui permet de publier un court article, plus court que dans les *blogs* classiques, les articles pouvant être de type texte cour

peuvent également contenir une image ou même une vidéo embarquée, Les flux d'agrégation sont plus légers que dans les *blogs* traditionnels et peuvent tout le message. La diffusion peut également être restreinte par l'éditeur à un cercle de personnes désirées. ([article issu de Wikipedia](#))

PRODUCTION : Maîtriser les tâches critiques pour Co-construire

- Wiki
- Partage de documents :

Dans un groupe, il est souvent indispensable de partager des documents et des ressources. Pour cela, il existe soit des systèmes en ligne prêts à l'emploi ou d'autres libres à installer sur un hébergement. L'idéal est de choisir des dispositifs qui permettent une synchronisation.

- Bureautique en ligne :

De plus en plus, on peut transférer son bureau sur Internet : les outils de bureautique en ligne sont de plus en plus utilisés. Leur avantage est de permettre une collective et en temps réel : idéal pour impulser de la coopération !

- Bookmarking social :

Le *social bookmarking* (en français "marque-page social", "navigation sociale" ou "partage de signets") est une façon pour les internautes de stocker, de classer, de chercher et de partager leurs liens favoris.

[Définition issue de Wikipédia](#)

- Carte heuristique :

Appelé aussi carte mentale (*mind map* en anglais), c'est une méthode de communication et de transmission des informations entre les personnes, sous forme de dessin. Il s'agit de mettre au centre de la feuille le thème principal (mot ou dessin) et de développer à partir de là des branches contenant les différentes idées se rapportant au thème. Concept inventé par le mathématicien Tony Buzan dans les années 60.

Références :

- [Les cartes mentales comme outil éducatif](#)
- [Pétillant : un des sites de références sur les cartes heuristiques](#)

DIFFUSION : Publier et se faire connaître

- Lettre d'actualité et liste de diffusion.
- CMS

Content Management System, ou Système de Gestion de Contenu. Désigne une catégorie de logiciels facilitant la création, la mise à jour et la publication du contenu d'un site *web*. Parmi les outils les plus connus de cette catégorie : SPIP, Mambo (devenu Joomla), Ez Publish, Typo 3...

- Flux RSS et syndication

On appelle "RSS" ("*Rich Site Summary*" ou "*Really Simple Syndication*") un format de données utilisé pour diffuser les mises à jour de sites dont le contenu change fréquemment, sites d'information, *blogs*... Un flux RSS contient généralement le titre de l'information, une description synthétique et un lien vers une page décrivant en détail l'information. Le fichier RSS, appelé également flux RSS, canal RSS, fil RSS ou fil d'info, est maintenu à jour afin de proposer en temps réel les dernières informations publiées.

Il existe deux façons d'utiliser RSS :

- pour une utilisation personnelle. Il est alors nécessaire de disposer d'un outil spécifique, appelé "lecteur RSS" ou encore "agrégateur", pour s'abonner et lire en un seul endroit les dernières actualités de sites *web*, sans avoir à les visiter.
- la syndication de contenus : la publication automatique sur un site Internet d'informations émanant d'autres sites.
- Blog

De "*Web - log*" : au départ, sortes de journaux intimes en ligne, ils se sont imposés sur la toile, pour devenir les supports d'une expression publique diverse : opinion, parole citoyenne, militante, témoignages, récit...

Il en existe différents types : services clés en main fournis (plate-formes de *blog*) ou logiciels libres à installer sur un serveur. Leur point commun : ils permettent au technicien d'écrire et publier des articles qui seront ensuite triés par dates.

ENFANT : Initier le premier pas

Outils simples

Rencontres

Modes d'emploi

Voir : [: Mode d'emploi du wiki "stages courts"](#)

ADOLESCENT : Gérer les conflits

Règles de fonctionnement

- Sondages et formulaires.

Description : des outils pour réaliser des questionnaires en ligne. Certains traitent les réponses statistiquement (réalisation de graphiques, pourcentages).

ADULTE : Rester ouvert et jeune

Accueil des nouveaux, entrées dans le contenu par public

Voir [le portail de l'ONEM](#)

YesWiki

Auteur de la fiche : Outils Réseaux

Licence de la fiche : Creative Commons BY-SA

En introduction : YesWiki est un moteur de *wiki* libre, modulaire, sous licence GPL qui permet de créer et de gérer un site Internet ou intranet.

YesWiki est particulièrement destiné aux groupes souhaitant se doter d'un outil pour coopérer *via* Internet.



Site officiel : <http://yeswiki.net>

Famille d'outils : Wikis

Présentation : Tout comme son papa [Wikini](#), sur lequel il s'appuie, YesWiki permet, avec n'importe quel navigateur *web* :

- De créer, supprimer, modifier, commenter des pages du site, quel que soit le nombre d'éditeurs et de pages.
- De gérer les droits d'accès aux différentes pages (lire, écrire, commenter), par utilisateur ou par groupe d'utilisateur.
- D'élaborer la mise en page des contenus de manière intuitive et très visuelle, sans aucune connaissance informatique.
- De publier instantanément toute création ou modification de page.
- D'analyser, de gérer l'ensemble du site à partir de fonctions simples : plan du site, listes des utilisateurs, listes des dernières pages modifiées, etc.

YesWiki c'est aussi :

- Des modèles de présentation, adaptable à chaque site.
- La généralisation du principe *wiki* à l'ensemble du site : modification du titre, bandeau, menus, pied de page etc. par un simple double-clic.
- Un anti-*spam* souple.
- La possibilité d'adjoindre à une page tout fichier bureautique ou multimédia avec affichage ou lecture du contenu pour les images, sons, vidéo, carte men
- Un gestionnaire d'extensions permettant d'ajouter des nouvelles fonctionnalités telle que gestionnaire de base de données, mots-cléf, *micro-blog*, veille p etc.

YesWiki s'installe sur un serveur *web* supportant PHP 5 et plus et une base de données MySQL. Une fois installé, le site est directement opérationnel et tout es ligne avec n'importe quel navigateur *web*.

Pré-requis :

- Avoir un hébergement internet PHP / MYSQL

Quelques applications :

- Sert à se poser des questions existentielles !
- Ça sert à faire facilement un site internet potentiellement collaboratif.
- Ça sert à avoir la main sur son site.
- Ça sert à questionner la question du pouvoir.
- Ça sert à faire des intranets.
- Ça sert à écrire des bouquins à plusieurs.
- Ça sert à monter des projets à plusieurs.
- Et ça sert à montrer que les projets à plusieurs sont réalisables et efficaces.
- Ça sert à démystifier internet.
- Ça sert à faire des bases de données encore mieux que Google formulaire.
- Ça sert à repérer les personnes qui souhaitent vraiment coopérer, (les autres disent que n'importe qui va changer leur nom).
- Ça sert à repérer les informaticiens qui voient dans la coopération des failles de sécurité.
- Ça sert à enlever le mot de passe pour pouvoir agir.
- Ça sert à montrer que *wiki* peut aussi rimer avec joli.
- Ça sert à monter en puissance dans ses compétences pour toute l'équipe.

Prise en main : [Cours sur l'utilisation de yeswiki](#)

[Mémento à télécharger \(format PDF\)](#)

Pour aller plus loin : **Documentation "mains dans le cambouis"** pour installer, configurer, personnaliser

- [Cours "Installer Wikini"](#)
- [Cours "Installer, configurer des extensions à Wikini"](#)
- [Cours "Modifier l'habillage d'un Wikini avec les templates"](#)
- [Explorez le site officiel](#) pour trouver des informations techniques, des modules complémentaires

Avantages :

- Très facile pour passer à l'acte d'écrire.
- Modulable (extensions bases de données, QRcodes, etc...).
- Les nouvelles fonctionnalités offertes par les extensions offrent de multiples possibilités coopératives.
- Menus facilement éditables.

Inconvénients :

- Il faut connaître une syntaxe *wiki* spécifique.
- Les extensions "*tools*" ajoutent aussi de la complexité : il faut veiller à ne les ajouter que lorsque le groupe est suffisamment mature.
- Petite communauté de développeur.

Licence : Licence libre, Gratuit

Utilisation : Facile

Installation : Réservé aux Jedis de l'informatique

Concevoir une formation

Auteur de la fiche : Outils-Réseaux

Licence de la fiche : Creative Commons BY-SA

Description : Une méthodologie de conception formalisée en 6 étapes :

- **Étude préalable**
- **Analyse des informations.**
- **Conception d'architecture.**
- **Conducteur de stage.**
- **Réalisation des supports.**
- **Finalisation.**

1. Étude préalable

La première étape de la conception d'une formation est un travail d'enquête sur les futurs participants et leurs besoins quant à la formation.

L'échange avec le commanditaire est important afin de bien cerner la demande exprimée par ce dernier (cahier de charge ou appel d'offre) et d'identifier les vraies de formation.

Connaître son public

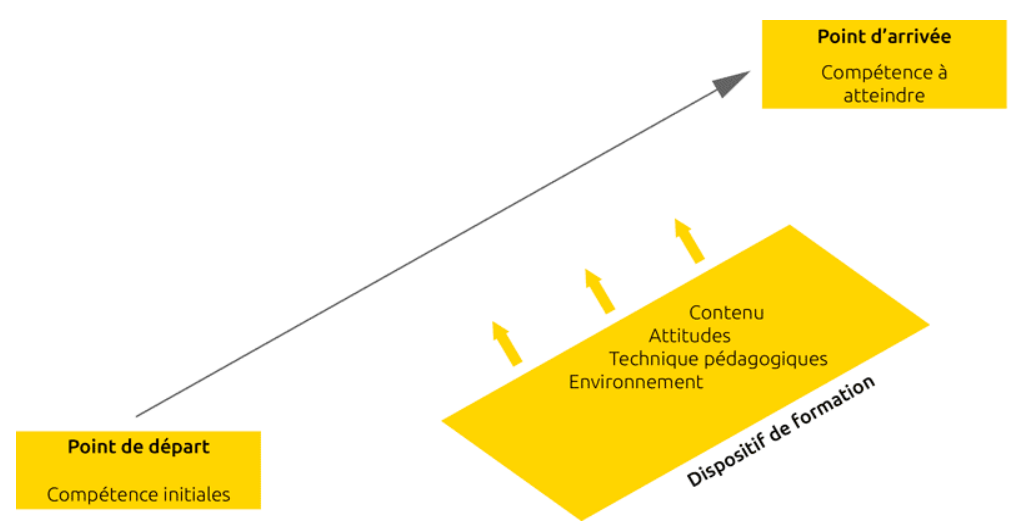
Des questions à se poser :

Qui sont-ils ? Quel est leurs métiers et comment évoluent-ils ? Ont-ils de l'expérience ? Ont-ils une formation initiale ? Comment le projet de formation leur sera présenté ? Qu'ont-ils besoin de savoir ? Quelles conditions sont favorables à leurs apprentissages ?...

Identifier les besoins en formation

Premier critère de qualité d'une formation : elle doit répondre aux besoins des participants.

Dans ce contexte, le besoin se définit comme un écart entre les compétences constatées et les compétences attendues.



Que signifie le mot "compétence" ?

C'est un savoir-agir résultant de la mobilisation et de l'utilisation efficace d'un ensemble de ressources internes ou externes dans un contexte professionnel.

- ressources internes : savoir, attitudes (savoir-être), habilité (savoir-faire).
- ressources externes : environnement, motivation...

Comment identifier les compétences initiales ?

- entretiens avec les futurs stagiaires (ce qui est rarement le cas)
- questionnaire préalable.

Comment identifier les compétences à atteindre ?

- entretien avec le commanditaire
- observation sur le terrain
- analyse de l'évolution du contexte professionnel (quel sera le futur contexte professionnel du stagiaire ?) ...

Identifier le contexte

Quel est l'origine du projet de formation ? En quoi est-ce un enjeu qui relève de la formation ? Pourquoi maintenant ? Quelles sont les ressources et moyens disponibles ? Quels sont les freins ? Quelles peuvent être les conséquences de la formation sur l'environnement des stagiaires ? (*quels impacts aura la formation l'environnement des stagiaires ?*)...

Choisir une idée mobilisatrice

Pour faire naître et soutenir l'intérêt autour du projet, il est utile de cristalliser les attentes autour d'une idée forte, d'un thème porteur qui accompagnera le projet long de son évolution. Cette idée servira bien souvent de fil rouge, de guide tout au long de la conception.

2. Analyse des informations

Il s'agit d'être force de proposition en formulant les besoins identifiés en objectifs de formation, déclinés en contenus (connaissances) à transmettre et la manière faire (méthodes).

Choix d'objectifs

Pour démarrer la conception d'une formation correctement, il faut s'assurer de disposer d'un objectif de formation précis et correctement formulé.

L'objectif est important car il est :

- un contrat : vis-à-vis du stagiaire, vis-à-vis d'un commanditaire.
- Un garde-fou : face à une grande quantité d'informations. Le *critère* est simple : en quoi dire ou faire faire ceci aidera-t-il les personnes à atteindre l'objectif

Pour commencer il faut clarifier les objectifs généraux de la formation (stage). On peut les formuler à l'aide de la phrase : "A la fin de la formation, le stagiaire de capable de"

Ensuite, il convient de diviser cet objectif en sous-objectifs associables aux différentes séquences du stage...(trois champs doivent être couverts : les savoirs, savoir-être)

Dernière étape consiste à hiérarchiser ces sous-objectifs en précisant ceux qui peuvent éventuellement être supprimés si on ne dispose pas d'assez de temps.

A savoir :

Les objectifs s'expriment en verbe.

La grille SMART permet de s'assurer rapidement de la qualité des objectifs. Un bon objectif est :

- Spécifique
- Mesurable
- Atteignable
- Réaliste
- Temporellement défini

Choix des contenus

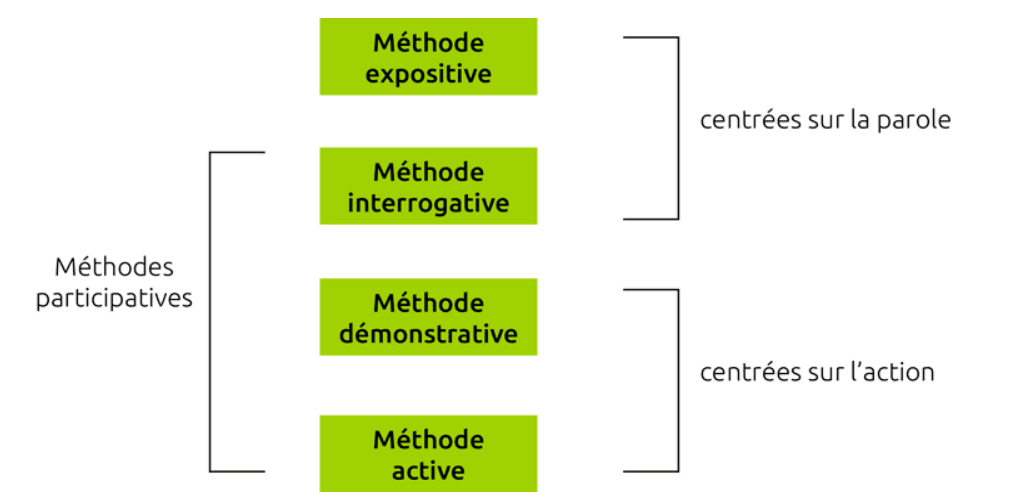
A partir des objectifs, les contenus et les séquences se précisent. Il s'agit de déterminer les connaissances : concepts, informations, exemples, activités...

Tout ce dont l'apprenant aura besoin pour acquérir les compétences identifiées.

Méthodes

Savoir choisir des méthodes pédagogiques adaptées c'est savoir faire preuve de pédagogie.

La méthode définit le mode de transmission par le formateur et le mode d'acquisition par l'apprenant. Il existe 4 grandes méthodes pédagogiques :



Les avantages et inconvénients des différentes méthodes pédagogiques

	Avantages	Inconvénients
Méthode expositive	<ul style="list-style-type: none"> • sécurisante pour le formateur • le sujet peut être traité de manière exhaustive et structurée 	<ul style="list-style-type: none"> • l'apprenant est passif • impossible de vérifier les acquis
Méthode interrogative	<ul style="list-style-type: none"> • bonne dynamique • le sujet peut être traité de manière exhaustive et structurée 	<ul style="list-style-type: none"> • demande plus de temps
Méthode démonstrative	<ul style="list-style-type: none"> • convient pour la transmission de savoir-faire 	<ul style="list-style-type: none"> • demande encore plus de temps
Méthode active	<ul style="list-style-type: none"> • implique très fortement les participants • contribue au développement de l'autonomie • elle est motivante • développe des attitudes collaboratives • favorise la mémorisation grâce à l'action 	<ul style="list-style-type: none"> • temps important de conception des activités • les activités nécessitent du temps

Indicateurs d'évaluation

Ce dernier point de l'analyse pédagogique des informations. Il s'agit d'identifier les critères qui permettent d'affirmer qu'un objectif est atteint. C'est un travail fastidieux mais il est important de l'entamer dès la conception du dispositif de formation.

3. Conception de la trame de formation

Toutes les informations étant collectées, il s'agit, à cette étape, de travailler l'itinéraire pédagogique. La principale question de cette étape est : comment atteindre de formation ?

Compte tenu du niveau initial de publics :

- soit on peut le faire en une séquence mais c'est rarement le cas,
- soit, on peut diviser la progression en plusieurs étapes intermédiaires (séquences, modules...).

Découpage en séquences

Le découpage en séquences est plus fréquemment utilisé dans la conception des formations courtes (1-3 jours). Dans les parcours plus longs, on parle plutôt de désigner ces étapes intermédiaires.

A chaque étape (séquence ou module) correspond un objectif intermédiaire appelé "objectif pédagogique" .

Comment procéder ?

Pour matérialiser la réflexion pédagogique on peut utiliser un "tableau de séquencement"

ex :

séquence/module (nom/ code)	objectif	contenus	technique	technique
M : 1	objectif	connaître les concepts liés à la coopération	cours 12 facettes de la coopération	exposée
M : 2				
M : 3				

Trame ou ruban pédagogique

La trame est une organisation des séquences dans le temps. Elle permet d'avoir d'une vision globale de la formation mais aussi d'adapter la progression des séquences aux contraintes externes (vacances, jours fériés, événements spécifiques au contexte des stagiaires) ou rythmes quotidiens de la journée pour les stages courts.

Caractéristiques de la bonne trame :

- Logique et progressive.
- Dotée d'un bon rythme (régularité...).
- Qui alterne les techniques.
- Qui respecte les contraintes externes (périodes de vacances...).

Exemples

- [Trame Cooptic](#)

Règles

La conception d'une trame doit prendre en compte plusieurs paramètres : les contraintes liées au contexte, les besoins des publics, les principes pédagogiques. Pour aller plus loin : [voir quelques principes pédagogiques qui aident à séquencer la formation](#)

4. Conducteur de stage

A ne pas confondre avec un ruban pédagogique !

Le conducteur est un appui pour l'animation de la formation. C'est un fil rouge. Il décrit minute par minute le déroulement de la journée, l'animation des séquences prévues ...

Il sert seulement au formateur qui, pour réussir la formation, doit être en relation avec les personnes, et par conséquent, doit se décharger des questions d'organisation.

5. Concevoir les supports de cours

C'est l'étape la plus "opérationnelle" de la conception. Selon le choix d'objectifs, de contenus de méthodes et techniques, le formateur prépare ses supports.

Les formes de ces supports peuvent être multiples : exposé, activité, reportage, jeux de rôles, jeux de plateaux....

Quelques généralités :

- Donner l'information la plus fiable (citer ses sources).
- Donner une information suffisante. Il est utopique de penser que l'information peut être exhaustive. Il faut donc se cantonner à donner suffisamment d'éléments que l'apprenant acquiert une autonomie et une capacité à aller chercher l'information complémentaire si cela lui semble nécessaire.
- Soigner la forme : "la forme est un fond qui surgit à la surface".
- Préparer des supports qui intéressent et motivent.

6. Finaliser

Boîte à outils du formateur

Prezi

Auteur de la fiche : Outils-Réseaux et SupAgro Florac

Licence de la fiche : Creative Commons BY-SA

En introduction : Prezi est un logiciel de création de présentation en ligne. Sa particularité, par rapport aux logiciels de présentation classique type Impress ou Fodap, est que le déroulé de la présentation n'est pas linéaire. L'ensemble de la présentation Prezi est sur un seul et même espace, on accède aux éléments en zoom/dézoomant.



Site officiel : <http://www.prezi.com>

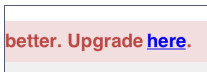
Famille d'outils : Animation

Présentation : Un exemple : un cours sur la coopération de Jean-Michel Cornu.

Prezi needs Flash Player 11.1 or better. [Upgrade here.](#)

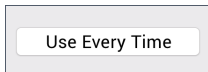
Please enable Flash to use the Prezi web viewer.

1



Click "Upgrade here."
If you don't have Flash installed you will be prompted to download and install it.

2



Click "Use Every Time" in the following pop-up.

3



Once Flash is enabled, the prezi will load.

Pré-requis :

- Se créer un compte Prezi.
- Avoir une connexion Internet.
- Avoir un logiciel de lecture au format *Flash* installé (pour éditer son Prezi).

Quelques applications :

- Présentation d'un projet, en présence ou à distance.
- Création d'un support de cours ou d'un didacticiel disponible en ligne.
- Création d'une présentation à plusieurs à distance.

Prise en main : Tutoriel de la création du compte à la création de son Prezi (attention la création d'un compte de type Edu présenté dans ce didacticiel n'est pas pour les enseignants et étudiants)

Tutoriel Prezi en français on Prezi

Pour aller plus loin :

- [Des exemples de présentations Prezi très réussis graphiquement](#)

Avantages :

- Des présentations plus dynamiques !
- Bien adapté à une présentation dans une logique d'attention (j'adapte le déroulé au public). Cette notion s'opposant à la logique d'intention : j'amène mon point A au point B.
- Permet une organisation du propos sous la forme d'une carte heuristique comme sous une forme linéaire.
- Présentation téléchargeable et donc présentable sans avoir internet.
- La présentation téléchargée est auto-exécutable, il n'y a pas besoin d'un logiciel installé pour pouvoir la présenter.
- On peut accéder à ses présentations depuis n'importe quel ordinateur relié à Internet.
- Permet l'édition à plusieurs, en mode synchrone ou asynchrone.

Inconvénients :

- Dans sa version gratuite, la création ne se fait qu'en ligne.
- Attention à l'effet "mal de mer" par abus des effets de rotation.
- Interface tout en anglais.
- Dans la version gratuite (hors éducation) toutes les présentations sont visibles en ligne, il n'y a pas d'espace privé.

Licence : Logiciel propriétaire, Freemium

Utilisation : Facile

Installation : Ne s'installe pas

Ce que nous avons appris de Cooptic

Les formations hybrides, liant les "enseignements" en présence et à distance, sont d'excellents outils de développement professionnel tout au long de la vie.

Cependant, plusieurs conditions sont nécessaires pour que ce type de dispositifs de formation devienne un réel écosystème d'apprentissage. L'expérience de Cooptic a renforcé nos convictions sur quelques conditions de réussite des formations à l'ère numérique.

La formation n'est plus une transmission pyramidale des savoirs, où celui qui sait passe l'information à celui qui apprend. C'est une co-construction des connaissances à partir de la mise en réseaux des informations disponibles, sélectionnées par le formateur, des connaissances et des expériences individuelles enrichies collectivement par les échanges réflexifs. Le processus formatif est explicité par le formateur pour que la formation permette d'apprendre à apprendre.

La personne est au centre de l'apprentissage. Mais cette personne est facilement connectée au monde et aux autres, grâce à des nouvelles technologies. Dans la formation Cooptic et Animacoop, son équivalent français, nous expérimentons la construction des communautés apprenantes dont le fonctionnement est basé sur des communautés épistémiques (cf. *supra*). Les stagiaires publient des articles, créent des parcours de formation en devenant progressivement des "amateurs actifs". Cette nouvelle qualité des personnes en formation conjugue d'authentiques ambitions intellectuelles, pédagogiques, voire démocratiques, et ouvre large place au plaisir d'apprendre.

Le travail de formateur change car il assure plusieurs fonctions en parallèle :

- Formateur "expert" : il est le référent sur les sujets traités, il transfère les connaissances.
- Accompagnateur : il structure et accompagne la progression du groupe dans un environnement d'apprentissage fondé sur la communication et l'échange.
- Tuteur : il établit un lien individualisé avec chaque apprenant en aidant à surmonter l'effet d'isolement que les formations à distance induit.
- "Technicien" : il est garant du fonctionnement des dispositifs techniques.

Ces nouvelles "fonctions" assurées par un ou plusieurs formateurs nécessitent des changements profonds :

- Reconsidérer la "distance" comme un espace-temps de possibles interactions et apprentissages. On peut apprendre, créer des liens, travailler ensemble, une ressource dans des configurations multiples :
 - À distance asynchrone en contribuant selon ses disponibilités sur un espace d'écriture, en partageant des ressources... En échangeant par *mail* ou *fb*
 - À distance synchrones durant des conférences vidéo, ou échanges de pratique entre les groupes,
 - En présence et à distance à la fois... Il est possible d'organiser des cours en visio-conférence avec deux groupes en parallèle sur deux sites différents.
- Rendre la relation plus horizontale entre les formateurs, les stagiaires et le savoir. Dans les flux des informations et des échanges, le formateur est un élément d'autres.
- Adopter la méthode "surf"¹ ...accepter les incertitudes et oser expérimenter durant le processus. Le formateur est garant de la méthodologie : il crée des conditions d'équilibre et ne maîtrise pas nécessairement la forme des résultats de coproduction.

Les éléments d'innovation et ses effets sur le dispositif de formation et l'apprentissage de la coopération

Ce que Cooptica innove	L'effet sur la formation	L'effet sur l'apprentissage de la coopération
Le choix d'un <i>wiki</i> comme plateforme de formation	Dispositif technique très facile d'utilisation avec une ergonomie intuitive, un graphisme soigné. Le formateur veille à diminuer les éventuelles contraintes techniques.	Diminue la contrainte de participation. Met en confiance les participants. Crée le sentiment de plaisir. Incite à publier :
Un espace collectif et des espaces individuels	La plateforme <i>wiki</i> permet de créer des espaces personnels liés facilement aux supports collectifs.	L'appartenance au groupe apprenant est naturelle (liée à des espaces communs). L'apprentissage individualisé est possible.
Contenus ouverts	Les cours sont mis en ligne et accessibles à tous et au-delà de la formation.	Liberté de revenir sur les cours à tout moment. Plus de disponibilité pour les activités et les échanges.
Contenus d'apprentissage plus larges que les cours	La mise en ligne des cours "libère" du temps pour l'accompagnement dans l'acquisition des compétences.	Acquisition des savoirs-faire : "apprendre à apprendre" et "apprendre à faire avec les autres".
Structure modulaire	Des contenus sont divisés en unités (granularisation). Le parcours global est prédéfini, mais il peut être modifié pendant la formation.	La construction d'un parcours plus personnel est possible.
Approche systémique	Les contenus sont choisis pour correspondre à l'ensemble de l'activité, du réseau collaboratif et aux différents niveaux (individu, groupe, environnement).	Acquisition de grilles de lecture globale. Étude relative des processus collectifs.
Pluralité des parcours structurés	Parcours modulaires des cours (via d'un réseau). Parcours activité de groupes (communauté apprenante). Parcours "projet professionnel" (environnement collaboratif).	Multiples occasions de traiter les questions de coopération et de collaboration ; les pratiquer, les animer. Analyse de la coopération.
Changement progressif des tailles des groupes de travail	Les activités sont programmées sur la logique de progression : exercice individuel, en binôme, en groupe de 4-8	Pratique des communautés épistémiques. L'exercice de la coopération est éphémère (changement de groupe).
Mise en réseaux et échange des pratiques	L'activité est pensée comme un agrégateur de savoir. Le formateur est garant de la méthodologie.	Valorisation de ses expériences comme une source de connaissances (praticien réflexif). Forme particulière de professionnalisation des expériences des autres). Renforcement de l'estime de soi.
Coproduction des contenus	Une plateforme évolutive : l'ajout de pages, de rubriques est possible par tous. Le formateur accompagne le processus, il est garant de sa cohérence.	Posture active face au savoir. Sentiment de créer un "bien commun".
Notion de "présence" à distance	Une articulation affinée des temps présence-distance. L'effort d'accompagnement est mis sur les interactions entre les participants. L'accompagnement "à distance" est systématisé (points fixes avec le formateur).	L'effet de distance est diminué voire transformé. Se dégage de méthodes de proximité de projets, de

Pour en savoir plus : les communautés épistémiques

Les communautés épistémiques peuvent être définies comme un [petit] groupe de représentants partageant un objectif cognitif commun de créer

connaissance et une structure commune permettant une compréhension partagée. C'est un groupe hétérogène. Par conséquent, l'une des premières tâches des membres consiste à créer un codebook, une sorte de "**code de conduite**", qui définit les objectifs de la communauté et les moyens de les atteindre ainsi que des **règles de comportements collectifs**. Donc ce qui caractérise une communauté épistémique est avant tout l'**autorité procédurale**, qui est garante du processus et du but fixé tout en laissant aux participants une certaine autonomie.

La production de la connaissance s'est réalisée à partir des synergies des particularités individuelles. Cela nécessite que la connaissance qui circule au sein de la communauté soit explicitée. Cette explicitation se fait par la conversion de connaissances tacites individuelles en connaissances explicites et collectives. Les membres de la communauté épistémique sont unis par leurs responsabilités à mettre en valeur un ensemble particulier de connaissances. L'objet de l'évaluation concerne donc la contribution individuelle à l'effort vers le but collectif à atteindre, et la validation de l'activité cognitive (production de la connaissance) de chaque membre se fait par les pairs selon les critères fixés par l'autorité procédurale. Il en est de même avec le recrutement de nouveaux membres dans ce type de communauté : il se fait par des pairs, selon des règles préétablies relatives au potentiel d'un membre à réaliser le but de la communauté.

Bibliographie

Cohendet, P., Créplet, F. et Dupouët, O., (2003), *Innovation organisationnelle, communautés de pratique et communautés épistémiques : le cas de Linux*, *Revue française de gestion*, n° 146, 99-121.