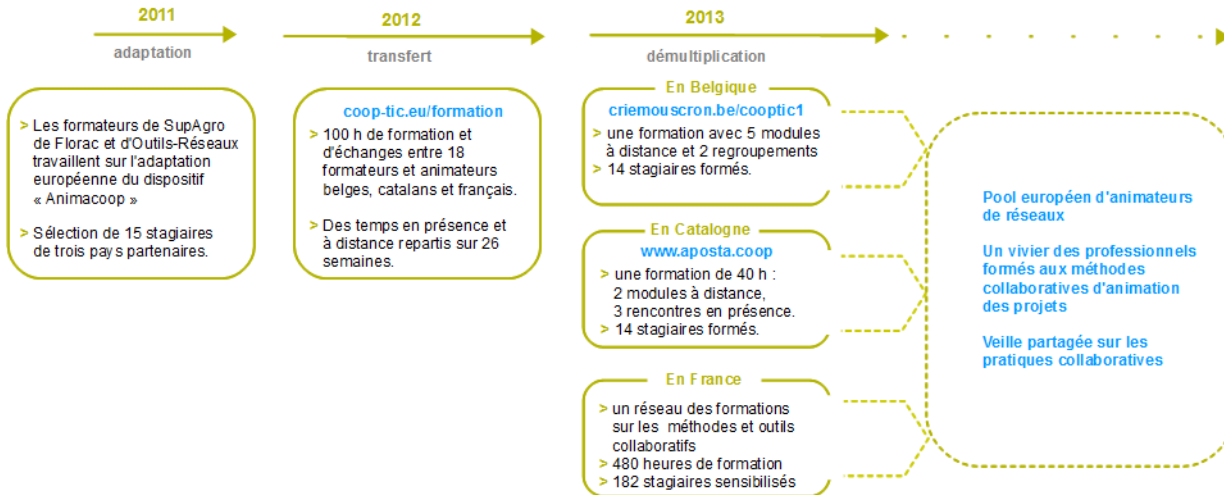


Présentation du projet Cooptic

Cooptic est une initiative de transfert d'innovation, financée par la Commission européenne dans le cadre du projet Leonardo da Vinci. Quatre partenaires spéciaux dans les pédagogies innovantes - SupAgro Florac et Outils-Réseaux (Montpellier), l'École de la coopération Aposta de Catalogne et le Centre Régional d'Initiative l'Environnement (CRIE Mouscron) de Wallonie - se sont associés pour travailler sur l'adaptation d'un dispositif de formation destiné aux animateurs de projets collaboratifs.

Durant Cooptic, ont été formées quinze personnes dans trois pays : Belgique, Espagne et France, afin qu'elle deviennent, à leur tour et dans leurs cercles respectifs, formatrices d'animateurs de projets et réseaux coopératifs.

Cooptic, c'est aujourd'hui 60 animateurs de réseaux qui constituent un véritable *pool* dans trois pays européens. Ce réseau s'est construit sur trois ans :



Présentation de l'équipe de partenaires

Le programme de **Cooptic** a relié quatre structures :



SupAgro Florac : Institut d'éducation à l'agro-environnement, assure depuis des années la formation des animateurs des nombreux réseaux thématiques et géographiques de l'enseignement agricole public ainsi qu'un appui technique. Reconnu nationalement pour l'expertise en sciences de l'éducation, ses activités d'expérimentation pédagogique et de promotion de dispositifs de formation innovants, Supagro Florac partage son savoir-faire avec ses partenaires du projet. Il assure également, le montage et la coordination de l'ensemble du projet.



Outils-Réseaux : Association "référence" en France sur le travail en réseau. Sa mission principale est d'initier et d'accompagner les pratiques coopératives en s'appuyant sur des outils méthodologiques et Internet. En 2010, Outils-Réseaux a mis en place le dispositif de formation Animacoop en direction des animateurs et professionnels œuvrant dans le champ de la coopération et l'animation de réseaux. Ce dispositif Animacoop fait l'objet d'adaptation du projet européen Cooptic.



Association **Aposta**, en Catalogne : École de la coopération chargée du transfert sur le territoire Catalan.



Association **CRIE** de Mouscron, en Wallonie. Association d'éducation à l'environnement chargée du transfert sur le territoire Wallon.

Ces partenaires ont associé les compétences de diverses institutions, universitaires, chercheurs, intervenants et collectivités locales engagées dans des démarches de développement participatif qui concourent activement à la rédaction d'une publication de cet *e-book* que vous pouvez découvrir maintenant.

Présentation du dispositif d'apprentissage

Le dispositif de formation Cooptic est fondé sur les principes éducatifs qui visent à accompagner le stagiaire vers l'autonomie et à renforcer sa capacité à agir et à acquiescer. L'apprenant est au centre de l'attention pédagogique. De ces principes découlent les choix de méthodes et moyens pédagogiques qui reposent sur trois idées : le caractère transversal des savoirs et compétences collaboratifs à acquiescer, un lien avec le projet professionnel des stagiaires, l'utilisation des outils numériques pour innover sur les pratiques pédagogiques.

Qu'apprend-on à la formation Cooptic ?

Les contenus de formation privilégient le développement des compétences opérationnelles liées à l'animation du projet collaboratif : gestion de l'information, cc des ressources, démarrage des dynamiques de réseau, animation de collectifs...

Ces contenus sont structurés autour de 12 concepts clés et 12 compétences collaboratives transverses :

	Concepts-clés				Savoir-agir			
environnement	Abondance	Contraintes	Légitimités	Échanges	Documenter	Produire	Organiser un événement	« passer à l'échelle »
groupe	Taille	Vocation	Maturité	Culture	Démarrer le réseau	Faire vivre le groupe	Gérer les conflits	Autoévaluer
personne	Convergence	Implication	Prise de conscience	Coordination	Intégrer le groupe	Se comporter	Gérer l'information	Se positionner

Ces compétences collaboratives sont traitées parallèlement sur trois niveaux :

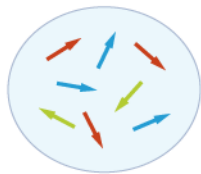
- Au niveau individuel, la formation développe l'implication de la personne dans un projet collectif,
- au niveau du groupe, elle traite de la compréhension des dynamiques de groupes, réseaux, communautés et des compétences de management d'un coll
- un troisième niveau d'environnement concerne les facteurs d'ouverture et de communication "à l'extérieur" de son réseau.

Comment apprend-on ?

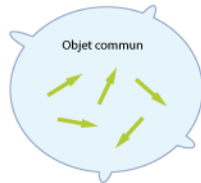
Durant 14 semaines de formation les stagiaires travaillent à distance et en présence suivant une progression sur trois parcours parallèles :

• Parcours individuel :

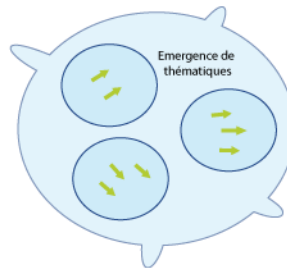
Les contenus mis en ligne suivent des étapes de la vie d'un réseau.



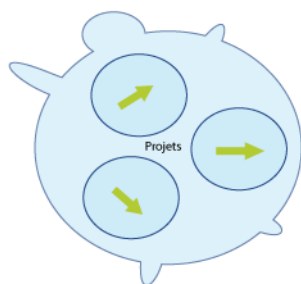
Collectif chaotique



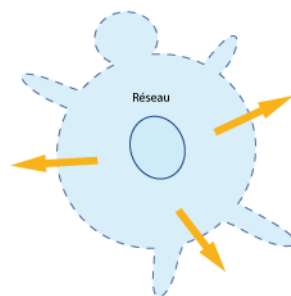
La communauté se forme



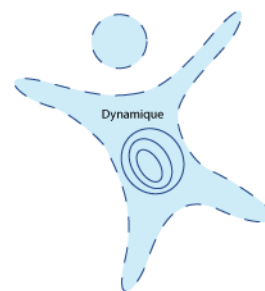
La communauté s'informe



La communauté se transforme



La communauté rayonne

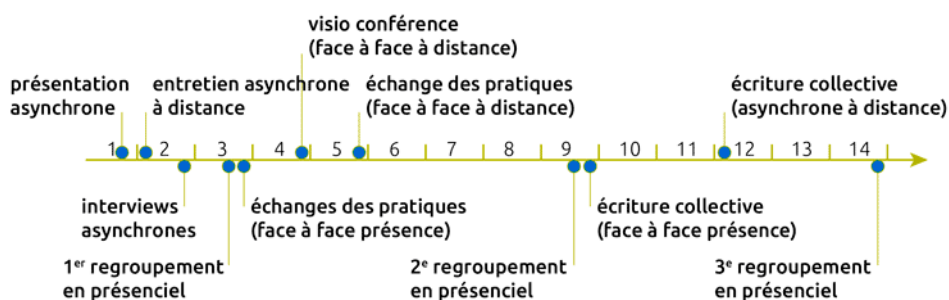


Le réseau s'ouvre et se consolide

- Formation du réseau : le groupe se forme, un "c individu" prend conscience d'être un groupe d'apprentissage.
- Le réseau s'informe : les échanges autour des p conduisent à l'émergence d'expériences et de p communs.
- Transformation du réseau : les phénomènes inc collectifs sont mis en œuvre dans le travail colle petits groupes.
- Rayonnement du réseau : la diffusion des résul travaux de coopération en dehors de la commu valorise le groupe.
- Consolidation du réseau : cela permet une éval une réflexion sur la façon de faire vivre la dynar l'ouvrir à d'autres.

• Parcours "collectif apprenant" :

Les stagiaires produisent collectivement de nouveau contenus.



- **Parcours projet :**

La mise en place d'un projet collaboratif par le stagiaire est un pré-requis, et les activités proposées se réfèrent à ce projet tout au long de la formation. En première semaine, les stagiaires présentent le contexte et l'objet de leur projet, puis ils testent les méthodes et outils proposés sur leur projet et relatent le tout sur un espace personnel d'apprentissage. À chacun des trois regroupements, un point d'étape rend compte des apports de la formation sur le déroulement du projet. La formation accélère le projet dans son contexte professionnel et réciproquement, les acquis de la formation sont plus "tangibles" car impliqués dans l'action

Pédagogie impactée par les nouvelles technologies

Un écosystème de formation :

Une méthodologie pour passer de la posture d'"animateur de réseaux" à "formateur d'animateurs de réseaux".

Une alternance de moments d'échanges en présence et à distance *via* des outils internet.

Une utilisation des outils et méthodes collaboratifs durant la formation.

Des moments d'échanges de pratiques.

Du travail individuel sur des projets collaboratifs des stagiaires.

Co-production des connaissances : des rubans pédagogiques de formation.

L'ebook de Cooptic

L'ebook que vous avez entre les mains regroupe les ressources utilisées lors de la formation Cooptic. Certaines ont été rédigées spécialement pour l'ebook car certains contenus avaient été présentés oralement lors de la formation. Cet ouvrage est un état nos connaissances dans le domaine de coopération et de la collaboration au moment de sa rédaction, fin 2013. Mais c'est un domaine qui commence juste à être étudié et nous continuons à expérimenter, à imaginer, à essayer, à rêver... même si la publication de cet ebook est l'aboutissement du projet européen Leonardo Cooptic, ce n'est pas une fin mais juste les premières pierres de nos futurs projets : une centre de ressources sur la collaboration ? Un MOOC ? Ou sans doute quelque chose qui n'existe pas encore ! Bonne lecture et bonnes futures petites expériences irréversibles de coopération !

Ils ont participé à l'aventure !

Coordination :

Hélène Laxenaire

Auteurs :

Gatien Bataille

Jean-Michel Cornu

Antoine Delarue

FNAMI LR

Mathilde Guiné

Claire Herrgott

Emilie Hullo

Corinne Lamarche

Hélène Laxenaire

Heather Marsh

Laurent Marseault

Daniel Mathieu

Outils-réseaux

Jordi Picart i Barrot

Manon Pierrel

Frédéric Renier

Violette Roche

Elzbieta Sanojca

SupAgro Florac

Vincent Tardieu

Laurent Tézenas

Françoise Viala

et les stagiaires Animacoop

Dessins :

Eric Grelet

Conception des parcours

Claire d'Hauteville

Hélène Laxenaire

Elzbieta Sanojca

Traduction en français :

Traduction collaborative par des membres du groupe AnimFr (de l'article sur la [stimergie](#))

Traduction en anglais :

Koinos
Suzy Lewis-Vialar
Abdel Guerdane

Traduction en catalan :

Koinos
Jordi Picart i Barrot

Relecture (de la partie française) :

Caroline Seguin

Normalisation des fiches :

Cathy Azema
Gatien Bataille
David Delon
Corinne Lamarche
Hélène Laxenaire
Christian Resche
Cécile Trédaniel

Développement :

Florian Schmitt

Charte graphique :

Imago design

Montage et suivi du projet Leonardo :

Guy Levêque
Cathy Azema
Martine Pedulla
Stéphanie Guinard

Cet ouvrage a été réalisé dans le cadre d'un projet de transfert d'innovation (TOI) financé par l'union européenne au travers du programme Léonard.

Tous les contenus (textes, images, video) sont sous licence [Creative Commons BY-SA 3.0 FR](#). Cela signifie que vous pouvez librement les diffuser, les modifier et les utiliser dans un contexte commercial. Vous avez deux obligations : citer les auteurs originaux et les contenus que vous créez à partir des nôtres devront être publiés dans les mêmes conditions, sous licence CC-BY-SA.

La coopération en 28 mots-clés

Auteur de la fiche : Jean-Michel Cornu

Licence de la fiche : Creative Commons BY-SA

Description :



Une coopération à multiple facettes

Très souvent on anime un groupe avec notre bon sens, en essayant de faire "au mieux". Cela nous permet de comprendre certains aspects du groupe : il manque de la convivialité ou une culture commune, ou bien encore le groupe est trop centré sur lui-même. Mais cette capacité à analyser est également, paradoxalement, notre plus grande faiblesse, car elle nous fait oublier tous les autres aspects de notre groupe. C'est ainsi que l'on se focalise sur un aspect du groupe voire deux, mais en délaissant les autres. Edgar Morin parle "d'aveuglement paradigmatique¹" : **focalisez-vous sur un problème et tous les autres deviennent masqués**

Nous vous proposons une carte des différentes facettes qui permettent de comprendre ce qui se passe dans votre groupe et des différentes compétences qui permettent d'agir pour le faire naître et le développer. Quelques unes de ces facettes sont contre intuitives, nous les présenterons dès le départ. Cette carte est le fruit d'une seule personne qui par définition, serait elle-même soumise à l'aveuglement paradigmatique. Elle est issue des échanges au départ des 130 membres du groupe Intelligence Collectif de la Fing² et s'est enrichie progressivement des travaux ultérieurs. Muni de ces 28 mots clés, de ces 28 outils, vous et même les autres de votre groupe, pourrez mieux comprendre ce qui se passe dans votre groupe et l'aider à se développer et à s'adapter aux différentes situations.

Pour en savoir plus

Un premier aspect contre intuitif : le choix *a posteriori*

Il existe plusieurs stratégies en fonction de l'environnement dans lequel on se situe :

- **La planification** : dans une situation prévisible mais où les ressources sont rares, il faut prévoir pour optimiser les ressources et ne pas les gâcher ;
- **La négociation** : lorsque les ressources sont rares mais que la situation n'est pas prévisible, la négociation permet de faire un choix au présent à défaut de le faire à l'avance. C'est le cas par exemple de la fixation du prix dans l'économie de marché ;
- **Le choix *a posteriori*** : lorsque l'on peut disposer d'une abondance de ressources (un grand groupe, une information abondante) mais que la situation n'est pas prévisible, alors il vaut mieux susciter une abondance de choix et ne choisir qu'*a posteriori*, parmi toutes les possibilités. **C'est cette approche qui constitue la base de la coopération** telle que nous allons la découvrir ;

Souvent nous ne choisissons pas notre stratégie mais utilisons celle que nous maîtrisons, quel que soit le contexte. Il est important de s'adapter à notre environnement pour choisir la meilleure stratégie. Parfois, la situation peut être prévisible pour certaines choses et imprévisible pour d'autres, certaines ressources peuvent être abondantes et d'autres rares. Dans ce cas, il faut pouvoir s'adapter et même jongler avec les stratégies. Celle qui concerne **la coopération est assez contre intuitive** elle nous oblige à ne pas faire les choix le plus tôt possible alors que nous baignons dans une culture de la prévision, et elles nous poussent à travailler avec l'abondance là où nous nous focalisons en général sur ce qui est rare.

Pour en savoir plus

La taille des groupes et les rôles des membres

Dès qu'un groupe dépasse le nombre d'une douzaine de membres, chaque personne prend une posture proactive, réactive, d'observateur ou inactive en changeant en fonction d'un certain nombre de critères. On observe de façon assez contre-intuitive que **le pourcentage d'actifs reste remarquablement constant** : les proactifs sont entre un et quelques pour cent et les réactifs entre dix et quelques dizaines de pour cent.

On peut en déduire **différents types de groupes distingués par le nombre de leurs membres** :

- **Les petits groupes** jusqu'à une douzaine de personnes qui peuvent être gérés de façon contrainte (en attendant une action de chacun des différents membres) ;
- **Les groupes intermédiaires** entre une douzaine et une centaine de personnes qui nécessitent plus d'efforts d'animation pour obtenir des réactions ;
- **Les grands groupes** entre une centaine et un ou deux milliers de personnes qui permettent de produire de façon collaborative... à condition de se focaliser sur des réactifs ;
- **Les très grands groupes intermédiaires** de plusieurs milliers de personnes où le groupe que forme les membres proactifs devient plus difficilement cohésif ;
- **Les très grands groupes** au-delà de quelques dizaines de milliers où les proactifs sont suffisamment nombreux pour rendre l'animation moins contrainte ;

Pour en savoir plus

JM Cornu - La Coopération en 28 mots-clés - 3. La taille des groupes et le rôle des membres

[La taille des groupes et le rôle des membres](#)

Convergence et conflit

On considère souvent implicitement que chacun devrait agir dans l'intérêt du groupe en oubliant son intérêt propre. C'est la définition même de l'altruisme. Bien dans le monde animal et chez l'homme et permette même des avantages de survie dans certaines conditions, il n'est pas aisé à développer dans toutes les situations. **La coopération utilise une approche différente de celle de l'altruisme : elle cherche les conditions qui vont faire converger l'intérêt individuel et l'intérêt collectif.** Il existe des cas où naturellement chacun va aller plutôt dans le sens de l'intérêt collectif : dans **un environnement d'abondance** se développe une économie différente de l'économie de rareté ; en donnant **une vision à long terme** au groupe, les comportements deviennent plus coopératifs ; **les mécanismes d'estime** (forme de reconnaissance attribuée de façon dynamique par l'ensemble du groupe contrairement au prestige) forme un système de régulation qui incite à agir dans l'intérêt collectif.

Mais **trop de convergence** peut transformer le groupe en un troupeau de mouton... Il est bon d'y ajouter **un peu de divergence** (d'autres idées voire des façons différentes de poser les questions) **et même un soupçon d'opposition** pour permettre une remise en question du groupe. Le rôle du coordinateur est de percevoir l'équilibre entre convergence, divergence et opposition et de pousser l'un ou l'autre pour obtenir un groupe qui avance tout en s'enrichissant de sa diversité.

S'il n'y a que de la convergence et de l'opposition, un conflit apparaît. Une crise est un moment difficile du groupe mais très utile : plusieurs approches obligent la remise en question. Mais **un conflit contrairement à une crise ne va que dans deux directions** : pour ou contre, chacun restant sur ses positions. Pour gérer il faut donc le **retransformer en crise** en suscitant une troisième position voire plus. **Cartographier les différentes idées** des membres en les poussant à y ajouter de nouvelles est une méthode particulièrement utile dans ce cas.

Pour en savoir plus

JM Cornu - La Coopération en 28 mots-clés - 4. Convergence et conflit

[La convergence](#)

[L'implication](#)

[Et si nous n'étions pas si individualistes](#)

[Cartographier pour donner une vision d'ensemble](#)

[#convergence28 #conflit28](#)

Les trois types d'influence dans un groupe

Les trois premiers aspects présentés auparavant illustrent bien **trois grandes dimensions constitutives de tous les groupes** : ceux-ci sont influencés par leur environnement bien sûr, mais par l'organisation du groupe et son histoire ainsi que par ses relations avec l'environnement :

- La convergence et le conflit illustrent bien **l'influence des personnes** sur le groupe
- La taille du groupe est une donnée **spécifique au groupe**, indépendamment des particularités de ses membres

- L'imprévisibilité et l'abondance qui poussent à faire des choix *a posteriori* **dépendent souvent de l'environnement.**

Les facettes suivantes sont rassemblées suivant ces trois grandes dimensions. Celles qui décrivent l'influence des personnes sont accompagnées d'un : difficile à traiter, même s'il n'est pas toujours négatif (comme le conflit, associé à la convergence, qui permet une remise en question). La facette suivante l'impli avec son pendant la désimplification, est le quatrième aspect contre intuitif. Les suivants feront bien souvent appel à notre simple bon sens.

Pour en savoir plus

JM Cornu - La Coopération en 28 mots-clés - 5. Les trois types d'influence dans un groupe : personne, structure des groupes, environnement

Implication et désimplification

On confond souvent la mobilisation et l'implication. Mais si on mobilise des personnes - souvent en les payant - pour qu'elle fassent ce que l'on veut, il faut s'impliquer elles-mêmes pour prendre le risque de faire ce qu'elles estiment bonne. En effet, le coordinateur n'est pas toujours sur tous les terrains. Les personnes s'impliquent peuvent prendre des initiatives en fonction des informations qu'elles ont et que n'a pas toujours le coordinateur. L'implication est absolument nécessaire dans un environnement imprévisible qui change en permanence, par exemple dans le domaine de l'innovation ou encore lorsque l'on travaille avec des personnes plutôt que des machines ou des objets.

Trois choses influencent le niveau d'implication des personnes :

- **La motivation** (l'estime, le plaisir, apprendre des choses nouvelles...)
- **Les freins** (le manque de confiance, une sécurité personnelle précaire, la crainte de ne pas pouvoir se désengager...)
- **Le niveau du seuil de passage à l'acte** (un projet simple à comprendre, des animateurs réactifs...)

Il faut rester vigilant sur la désimplification qui est une maladie contagieuse dans le groupe. Deux expressions permettent de nous alerter :

- " Et puis merde !" (identifié par François de Closet sur les problèmes de l'ORTF, la télévision française à ses débuts)
- " C'est pas mon problème !" (on reste mobilisé mais on ne s'implique plus...)

Pour en savoir plus

JM Cornu - La Coopération en 28 mots-clés - 6. Implication et désimplification

L'implication

Animation des dispositifs coopératifs : freins et facilitateurs

#implication28 #desimplification28

Les autres aspects de l'influence des personnes sur le groupe

Nous avons vu la convergence des idées et des intérêts (et le conflit lorsqu'il n'y a que des pour et des contres) ainsi que l'implication et la désimplification. **Deux autres aspects concernent les personnes** : le niveau de conscience de ce qui se passe et les différentes tâches de coordination.

Le niveau de conscience de ce qui se passe dans le groupe est variable. Il est possible que **personne ne soit conscient** d'un phénomène particulier. Cela n'empêche pas malgré tout la coopération. Ainsi, la stigmergie est une forme d'auto-organisation utilisée en particulier par les insectes sociaux comme les fourmis et les termites pour lesquels la communication se fait par les traces que l'on laisse, sans forcément en être conscient. **Si l'animateur devient conscient** de ce qui se passe dans le groupe, alors il peut agir pour favoriser certains équilibres (convergence/divergence, taille du groupe, niveau d'implication...). Mais **si les membres eux deviennent conscients** de ce qui se joue, alors ils peuvent agir sur bien plus de petites choses que ne peuvent le faire le ou les animateurs. L'idéal est d'arriver à un **niveau de conscience collective**, c'est à dire que non seulement les membres sont conscients de ce qui se passe mais ils peuvent également en discuter entre eux (contrairement aux "non dits"). Aucun groupe n'est pleinement conscient et il reste même toujours des phénomènes dont personne n'a pris conscience. Mais le coordinateur est de favoriser le maximum de prise de conscience individuelle et collective. A l'inverse **toute agression**, volontaire ou non, consciente ou non, cachée, provoque la peur ou la colère et **nous ramène à un niveau très bas de conscience**. Le travail du coordinateur doit être un combat permanent pour la prise de conscience dans le groupe, en réduisant au maximum ses peurs et ses colères pour ne pas devenir lui-même inconscient.

Il existe de multiples tâches de coordination. Certaines sont tournées vers les personnes (faciliter l'implication, faire converger ou diverger, relancer les échanges d'autres vers le groupe lui-même (définir les objectifs, conserver l'histoire du groupe, identifier les tâches à faire et les tâches critiques, donner aux membres un aperçu d'ensemble du groupe et de la diversité des idées...) et d'autres encore sont en direction de l'environnement (valoriser ce qui a été fait...). Certaines tâches peuvent être faites de façon centralisées par le coordinateur ou un groupe de personnes désignées ou bien de façon décentralisées. Cela dépend de chaque groupe et de son mode de développement (la définition des objectifs, est une des premières tâches qui peut se décentraliser). Mais dans tous les cas, les outils de coordination doivent servir les coordinateurs et non les remplacer pour éviter qu'ils ne se défontent de leur responsabilité.

Très souvent, on cherche à **piloter le groupe avec une intention précise**. Si cela peut être pertinent pour les aspects spécifiques au groupe lui-même (taille, vocation, etc.) cela ne l'est plus lorsque l'on souhaite que les membres s'impliquent et prennent des initiatives. Cela n'est pas judicieux non plus très souvent pour gérer l'implication dans l'environnement sur le groupe car nous n'avons pas toujours de grandes possibilités d'actions. **Dans ces cas il faut piloter le groupe non plus en intention mais en attention**. Cela veut dire que nous devons rester vigilant à ce qui se passe et savoir nous adapter en saisissant les opportunités. Il faut même **accepter une certaine incohérence** pour permettre au groupe de résoudre des problèmes autrement insolubles...

Pour en savoir plus

[JM Cornu - La Coopération en 28 mots-clés - 7. Niveau de conscience et agression](#)

[JM Cornu - La Coopération en 28 mots-clés - 8. Tâches de coordination et incohérence](#)

[La stigmergie](#)

[La tragédie des 3C](#)

[#conscience28 #coordination28](#)

Les autres aspects spécifiques au groupe

Nous avons vu l'influence de la taille sur les groupes. Il faut y ajouter trois autres aspects spécifiques au groupe lui-même : sa vocation, son niveau de maturité et son mode de fonctionnement.

Il existe **trois types de vocation** pour un groupe : **un réseau** a pour objectif de mettre en relation ses membres, **une communauté** crée avant tout une identité et **un groupe de travail** a pour but de produire - des documents, des événements... - pour le reste de l'environnement au-delà des membres. On retrouve ici les dimensions : personnes, groupe, environnement. **Le ou les coordinateurs doivent identifier la vocation première du groupe sans pour autant négliger les autres**.

Un groupe progresse suivant différents **niveau de maturité**. **Lorsque le groupe est enfant**, c'est avant tout le coordinateur qui prend les initiatives (on parle alors de "dictateur bienveillant"). Au bout de 18 mois à deux ans (parfois plus pour des groupes "Tanguy⁵" qui restent très longtemps dans le giron du coordinateur), **le g**

devient adolescent. Certains cherchent alors à prendre des initiatives et cela se fait au début contre le coordinateur. Ils adoptent alors un rôle de "*leader négatif*" période parfois dure à vivre comme pour les humains, est fondamentale car elle ouvre la porte à l'appropriation du groupe par ses membres. Pendant cette période difficile souvent pour le coordinateur de se justifier voire de protéger le groupe d'un *leader négatif* qui en allant trop loin, met en péril le groupe. Dans la phase **groupe devient adulte.** Suffisamment de membres se sont appropriés le groupe et sont même prêts à le défendre. Il ne sert à rien de griller les étapes, pour un groupe comme pour un humain, il faut passer par les différentes étapes. Vouloir constituer un groupe adulte de toute pièce dès le départ pourrait s'appeler le "syndrome Frankenstein"... Parfois **le groupe devient sénile.** Il peut alors mourir mais peut-être a-t-il essaimé en donnant naissance ou en inspirant d'autres groupes, s'as ainsi une descendance.

Qu'est-ce que partage un groupe ? Il dispose tout d'abord d'une **culture commune** (une histoire, du vécu commun, parfois du vocabulaire qui lui est propre. cette culture est-elle accessible à tous y compris aux nouveaux ? Le groupe a-t-il trouvé un bon équilibre entre son identité collective et l'identité personnelle de membres ? Un deuxième aspect à partager est absolument fondamental. Il s'agit **des communs** (les informations définissant le groupe, son fonctionnement, ses productions, les outils et méthodes utilisés par le groupe...). Sont-ils accessibles à tous facilement, y compris aux personnes à l'extérieur du groupe ? Outre la disposition dans un endroit accessible (*Web...*), il est important que ces communs respectent quelques règles de partage : des licences *Creatives Commons* pour les documents (en particulier *cc-by-sa* qui permet un véritable partage et une amélioration constante⁶) et des logiciels libres pour les applications (en particulier *la Gnu*⁷). Les outils et méthodes utilisées dans le groupe doivent permettre à chacun de développer son autonomie personnelle et son rayon d'action sans susciter de maîtres et des esclaves (voir en particulier les règles de Ivan Illich⁸).

Pour en savoir plus

JM Cornu - La Coopération en 28 mots-clés - 9. Influence de la structure du groupe

[Introduction aux biens communs](#)

[Les réseaux qui durent sont sous licence CC-BY-SA](#)

[Coopération fermée et/ou ouverte](#)

[Les oeuvres libres](#)

[#vocation28](#) [#maturite28](#) [#communs28](#)

Les autres aspects qui dépendent de l'environnement

Outre la notion de choix *a posteriori* qui fonde la coopération lorsque l'environnement est à la fois imprévisible et abondant, il existe trois autres aspects qui dépendent de l'environnement : les contraintes externes, la légitimité et les échanges.

L'environnement peut apporter des **contraintes externes** : les attentes sur ce que va produire le groupe, les demandes de la hiérarchie lorsque le groupe est intégré dans une organisation... Mais il y a deux façons de percevoir ces contraintes : elles peuvent paralyser ou au contraire stimuler et pousser le groupe à aboutir à un résultat dans une date limite, il est parfois difficile de terminer une tâche). Il faut donc voir s'il est possible d'organiser le groupe pour que de telles contraintes soient stimulantes ou paralysantes, s'il existe un espace de liberté et s'il faut l'élargir. **Une des plus grandes difficultés est la différence de rythme** entre les attentes extérieures et la production dans un groupe. Un autre aspect est de savoir si on est en cours derrière les demandes externes et les autres groupes qui font des choses proches ou bien au contraire on a l'impression de **courir devant**, laissant les autres nous suivre, ce qui est bien plus confortable.

La légitimité est un peu le pendant vers l'environnement du niveau de maturité qui lui, est interne au groupe. Comme pour celui-ci, on trouve **trois grandes étapes** (enfance, adolescence et maturité) : dans un premier temps **le groupe est peu visible** de l'extérieur. Dans un second temps il a **tendance à chercher à se faire un place** en se positionnant souvent contre les autres groupes qui font des choses similaires. Une fois arrivé à maturité, **le groupe et ses membres sont perçus comme légitimes**. Cela devient alors une force pour attirer de nouveaux membres. Certains groupes ont du mal à sortir d'un positionnement "contre", parfois du fait même de leurs objectifs du groupe. Mais se battre contre l'extérieur peut conduire à finir par se battre... contre l'intérieur, et certains de ces groupes vont jusqu'à la désagrégation pour assurer une longévité, il peut être important de savoir réorienter ses objectifs et transformer une culture du contre en une culture constructive.

L'équilibre du groupe tient beaucoup à ses **échanges avec l'extérieur**. Un groupe échange des idées, des informations mais aussi des personnes (qui entrent et qui sortent du groupe, certaines pouvant également participer simultanément à plusieurs groupes). Pour que le groupe adopte un "régime équilibré", il faut se poser la question de la **régularité de ces échanges** (le groupe est-il resté longtemps sans intégrer de nouveaux membres ?), mais aussi de **leur quantité, de leur qualité et de leur diversité**, afin de trouver une harmonie entre l'identité propre au groupe et son renouvellement.

Pour en savoir plus

JM Cornu - La Coopération en 28 mots-clés - 10. Influence de l'environnement

#contraintes28 #legitimite28 #echanges28

Les compétences de la coopération

Après avoir vu les 16 facettes qui permettent de comprendre ce qui se passe dans un groupe, il nous reste à voir **les 12 compétences qui permettent de mieux dans un groupe.**

Les compétences liées aux personnes sont utiles non seulement pour les coordinateurs mais également pour les participants. Elles consistent à **savoir intégrer les personnes dans un groupe** (et s'intégrer soi-même...), **se comporter de façon collaborative**, **gérer "l'infobésité"** (la surinformation qui est inhérente à un environnement d'abondance et de transparence) et **connaître son positionnement** (y compris être conscient d'être un simple observateur ou même d'agir en / négatif, tout en comprenant qu'il ne s'agit que d'un rôle et quel est sa place dans le groupe).

Les compétences spécifiques au groupe comprennent : comment **démarrer un groupe, le faire vivre, cartographier les idées et les positions**⁹ (pour procéder à l'intelligence collective ou gérer les conflits) et savoir **auto-évaluer le groupe** pour comprendre ce qui s'y passe et en débattre avec les autres membres du groupe que possible (cette dernière compétence peut être particulièrement utile, au delà des coordinateurs, à transmettre aux membres du groupe eux-mêmes).

Les compétences tournées vers l'environnement consistent à **savoir produire** (un document peut être produit de façon coopérative - en se répartissant des tâches ou de façon collaborative - en travaillant sur le même texte - . Il est même possible de produire ainsi à plusieurs centaines de personnes¹⁰), **organiser des événements** ouverts sur l'extérieur, **documenter ce que le groupe sait faire**¹¹ et enfin **passer à l'échelle**. Cette dernière compétence est encore peu répandue mais elle est fondamentale pour démultiplier les résultats de la coopération en touchant le plus grand nombre, y compris les "non militants"¹².

Pour chacune de ces compétences, il existe plusieurs niveaux que l'on peut parcourir progressivement. Cela peut être facilement illustré avec la capacité à organiser un événement. Au début on peut y **être exposé** en assistant à un événement, puis on peut **avoir participé** à l'organisation. L'étape d'après consiste à **comprendre** l'organisation d'un événement. On peut ensuite développer une **habilité à faire** et même au stade ultime être en capacité d'**innover** dans ce domaine.

Pour en savoir plus

JM Cornu - La Coopération en 28 mots-clés - 11. Les compétences de la coopération

[Cartographier pour donner une vision d'ensemble](#)

[Comment produire un document à plusieurs centaines de personnes](#)

[Des recettes libres pour documenter nos savoir-faire](#) (sur le site d'*Imagination for People*)

#integrer28 #comporter28 #infobesite28 #positionnement28 #demarrer28 #faire_vivre28 #cartographier28 #autoevaluer28 #produire28 #evenement28 #documenter28 #echelle28

La coopération en 28 mots clés, que faut-il retenir ?

La coopération est parfois mal comprise et donc rejetée comme quelque chose d'utopique ou bien ne pouvant pas être mise en place pour des contraintes de temps et d'argent. Mais **la coopération c'est avant tout faire converger l'intérêt individuel et collectif. Elle peut faire gagner du temps et de l'argent... ou en perdre**. Suivant le contexte (recherche d'innovation, recherche de l'implication des personnes...) et suivant comment elle est mise en place, elle peut s'avérer dans certains cas être une solution.

domaines bien plus efficace que les autres stratégies.

Il n'est pas aisé de se rappeler les 28 mots clés sans en oublier. Mais heureusement, cela n'est pas nécessaire. **Il est possible de s'aider d'outils.** Ainsi, un **questionnaire**¹⁴ reprend chacune des 16 facettes qui permettent de comprendre ce qui se passe dans un groupe, sous la forme de questions à se poser. Plutôt chercher à l'extérieur du groupe les réponses, il est bien plus efficace de se poser les bonnes questions (y compris avec les autres membres du groupe) car les réponses dépendent avant tout d'une grande compréhension des spécificités du groupe concerné... et de choix enrichis par une diversité de points de vue.

S'il est utile de disposer d'outils pour retrouver les 28 aspects qui permettent de comprendre la coopération, il est également indispensable de **pouvoir conserver l'esprit certaines bases dont l'observation doit devenir un véritable réflexe.** Les aspects à intégrer sont au nombre de trois. Ils constituent les "**conditions (Implication, Communs, Echanges)** :

- **1. L'implication de quelques personnes** : pas tout le monde car, comme nous l'avons vu, les observateurs et les inactifs constituent la majorité dans les groupes que l'on dépasse une douzaine de personnes. Cependant, il est indispensable de s'assurer qu'au moins une ou quelques personnes s'investissent dans le groupe et adoptent une attitude proactive. Se réfugier derrière les outils qui feraient apparaître de la coopération comme par miracle est une utopie pour les groupes en de plusieurs milliers voire dizaine de milliers.

- **2. Des communs accessibles** : les fondamentaux du groupe (objectifs, règles de fonctionnement, outils et méthodes utilisés...) sont-ils accessibles à tous y compris les nouveaux ? Les productions du groupe sont-elles facilement accessibles et réutilisables y compris en dehors du groupe ?

- **3. Des moyens d'échange** : il est important de disposer de plusieurs outils et règles d'échange pour assurer la communication entre les participants qui permettent de faire converger le groupe : en présentiel et à distance, lors de moments synchrones (réunions) et en asynchrone (échanges en ligne par exemple), lors d'échanges organisés et de rapports informels (la "machine à café")...

Ces trois conditions doivent être **mises en place de façon efficace mais également diversifiée** (Robert Ulanowicz a montré que la durabilité maximale d'un système dépendait de l'équilibre entre deux aspects antagonistes : 1/3 d'efficacité et 2/3 de résilience par la diversification)¹⁵.

Pour en savoir plus

JM Cornu - La Coopération en 28 mots-clés - 12. Conclusion

Autoquestionnaire : comprendre par vous-même ce qui se passe dans votre groupe

Coopérer, entre efficacité et résilience

Historique de l'approche francophone de la coopération

La coopération expliquée à mon beauf

Le Flow, quand la coopération rend heureux

¹ Morin Edgar, « Les célicités de la connaissance: l'erreur et l'illusion » [en ligne], in Les sept savoirs nécessaires à l'éducation du futur, 1 vol., Paris, France UNESCO, 1999, p. 5-14, disponible sur <<http://unesdoc.unesco.org/images/0011/001177/117740fo.pdf>>, (consulté le 27 janvier 2014).

² « Le groupe Intelligence Collective de la Fing » [en ligne], disponible sur <<http://ic.fing.org/>>, (consulté le 29 janvier 2014).

³ « Règle du 1 % » [en ligne], Wikipédia, disponible sur <http://fr.wikipedia.org/wiki/R%C3%A8gle_du_1_%25>, (consulté le 29 janvier 2014).

⁴ Closets François de, Le système E.P.M., 1 vol., Paris, France, B. Grasset, 1980.

⁵ Tanguy est un film d'Etienne Chatilliez relatant l'histoire d'un jeune homme de 28 ans, gagnant bien sa vie mais préférant continuer de vivre chez ses parents malgré leurs efforts pour qu'il s'installe ailleurs (On parle depuis de "Phénomène Tanguy"). « Phénomène Tanguy » [en ligne], Wikipédia, disponible sur <http://fr.wikipedia.org/wiki/Ph%C3%A9nom%C3%A8ne_Tanguy>, (consulté le 29 janvier 2014).

⁶ « Creative Commons — Attribution - Partage dans les Mêmes Conditions 3.0 France — CC BY-SA 3.0 FR » [en ligne], disponible sur <<http://creativecommons.org/licenses/by-sa/3.0/fr/>>, (consulté le 29 janvier 2014).

⁷ « Licences - Projet GNU - Free Software Foundation » [en ligne], disponible sur <<http://www.gnu.org/licenses/licenses.fr.html>>, (consulté le 29 janvier 2014).

⁸ Illich Ivan, La Convivialité, Points Essais, Paris, Éditions du Seuil, 2003. et « Outil convivial » [en ligne], Wikipédia, disponible sur <http://fr.wikipedia.org/wiki/Outil_convivial>, (consulté le 29 janvier 2014).

⁹ Voir : "Cartographe pour donner une vision d'ensemble"

¹⁰ Voir : "Comment produire un document à plusieurs centaines de personnes"

¹¹ Voir : « Des recettes libres pour documenter nos savoir-faire » [en ligne], Imagination For People, disponible sur <<http://imaginationforpeople.org/wiki/workgroup/animfr/les-recettes-libres>>, (consulté le 29 janvier 2014).

¹² Voir : Gladwell Malcolm, The tipping point: how little things can make a big difference, 1 vol., New-York, Etats-Unis, Back Bay Books, 2002. et traduction : Gladwell Malcolm, Le point de bascule: comment faire une grande différence avec de très petites choses, trad. Charron Danielle, 1 vol., Montréal, Canada Transcontinental, 2003.

¹³ Voir : "La coopération expliquée à mon beauf"

¹⁴ Voir le questionnaire : "Comprendre par vous-même ce qui se passe dans votre groupe"

¹⁵ Ulanowicz Robert E., A third window: natural life beyond Newton and Darwin, West Conshohocken, Pa., Templeton Foundation Press, 2009.

Ce que nous avons appris de Cooptic

Les formations hybrides, liant les "enseignements" en présence et à distance, sont d'excellents outils de développement professionnel tout au long de la vie.

Cependant, plusieurs conditions sont nécessaires pour que ce type de dispositifs de formation devienne un réel écosystème d'apprentissage. L'expérience de Cooptic a renforcé nos convictions sur quelques conditions de réussite des formations à l'ère numérique.

La formation n'est plus une transmission pyramidale des savoirs, où celui qui sait passe l'information à celui qui apprend. C'est une co-construction des connaissances à partir de la mise en réseaux des informations disponibles, sélectionnées par les formateurs, des connaissances et des expériences individuelles enrichies collectivement par les échanges réflexifs. Le processus formatif est explicité par le formateur pour que la formation permette d'apprendre à apprendre.

La personne est au centre de l'apprentissage. Mais cette personne est facilement connectée au monde et aux autres, grâce à des nouvelles technologies de la formation. Dans la formation Cooptic et Animacoop, son équivalent français, nous expérimentons la construction des communautés apprenantes dont le fonctionnement est basé sur des communautés épistémiques (cf. *supra*). Les stagiaires publient des articles, créent des parcours de formation en devenant progressivement des "amateurs actifs". Cette nouvelle qualité des personnes en formation conjugue d'authentiques ambitions intellectuelles, pédagogiques, voire démocratiques, et ouvre large place au plaisir d'apprendre.

Le travail de formateur change car il assure plusieurs fonctions en parallèle :

- Formateur "expert" : il est le référent sur les sujets traités, il transfère les connaissances.
- Accompagnateur : il structure et accompagne la progression du groupe dans un environnement d'apprentissage fondé sur la communication et l'échange.
- Tuteur : il établit un lien individualisé avec chaque apprenant en aidant à surmonter l'effet d'isolement que les formations à distance induit.
- "Technicien" : il est garant du fonctionnement des dispositifs techniques.

Ces nouvelles "fonctions" assurées par un ou plusieurs formateurs nécessitent des changements profonds :

- Reconsidérer la "distance" comme un espace-temps de possibles interactions et apprentissages. On peut apprendre, créer des liens, travailler ensemble, utiliser une ressource dans des configurations multiples :
 - À distance asynchrone en contribuant selon ses disponibilités sur un espace d'écriture, en partageant des ressources... En échangeant par *mail* ou *forum*
 - À distance synchrones durant des conférences vidéo, ou échanges de pratique entre les groupes,
 - En présence et à distance à la fois... Il est possible d'organiser des cours en visio-conférence avec deux groupes en parallèle sur deux sites différents.
- Rendre la relation plus horizontale entre les formateurs, les stagiaires et le savoir. Dans les flux des informations et des échanges, le formateur est un élément parmi d'autres.
- Adopter la méthode "surf"¹ ...accepter les incertitudes et oser expérimenter durant le processus. Le formateur est garant de la méthodologie : il crée des conditions d'équilibre et ne maîtrise pas nécessairement la forme des résultats de coproduction.

Les éléments d'innovation et ses effets sur le dispositif de formation et l'apprentissage de la coopération

Ce que Cooptic innove	L'effet sur la formation	L'effet sur l'apprentissage de la coopération
Le choix d'un <i>wiki</i> comme plateforme de formation	Dispositif technique très facile d'utilisation avec une ergonomie intuitive, un graphisme soigné. Le formateur veille à diminuer les éventuelles contraintes techniques.	Diminue la contrainte de participation. Met en confiance les participants. Crée le sentiment de plaisir. Incite à publier :
Un espace collectif et des espaces individuels	La plateforme <i>wiki</i> permet de créer des espaces personnels liés facilement aux supports collectifs.	L'appartenance au groupe apprenant est naturelle (liens communs). L'apprentissage individualisé est possible.
Contenus ouverts	Les cours sont mis en ligne et accessibles à tous et au-delà de la formation.	Liberté de revenir sur les cours à tout moment. Plus de disponibilité pour les activités et les échanges.
Contenus d'apprentissage plus larges que les cours	La mise en ligne des cours "libère" du temps pour l'accompagnement dans l'acquisition des compétences.	Acquisition des savoirs-faire : "apprendre à apprendre" et "apprendre à faire avec les autres".
Structure modulaire	Des contenus sont divisés en unités (granularisation). Le parcours global est prédéfini, mais il peut être modifié pendant la formation.	La construction d'un parcours plus personnel est possible.
Approche systémique	Les contenus sont choisis pour correspondre à l'ensemble de l'activité, du réseau collaboratif et aux différents niveaux (individu, groupe, environnement).	Acquisition de grilles de lecture globale. Étude relativement approfondie des processus collectifs.

Pluralité des parcours structurés	Parcours modulaires des cours (vie d'un réseau). Parcours activité de groupes (communauté apprenante). Parcours "projet professionnel" (environnement collaboratif).	Multiples occasions de traiter les questions de coopération ; les pratiquer, les animer. Analyse d
Changement progressif des tailles des groupes de travail	Les activités sont programmées sur la logique de progression : exercice individuel, en binôme, en groupe de 4-8	Pratique des communautés épistémiques. L'exercice d
Mise en réseaux et échange des pratiques	L'activité est pensée comme un agrégateur de savoir. Le formateur est garant de la méthodologie.	Valorisation de ses expériences comme une source de con (praticien réflexif). Forme particulière de professionnalisati des expériences des autres). Renforcement de l'esti
Coproduction des contenus	Une plate-forme évolutive : l'ajout de pages, de rubriques est possible par tous. Le formateur accompagne le processus, il est garant de sa cohérence.	Posture active face au savoir. Sentiment de créer un "bien
Notion de "présence" à distance	Une articulation affinée des temps présence-distance. L'effort d'accompagnement est mis sur les interactions entre les participants. L'accompagnement "à distance" est systématisé (points fixes avec le formateur).	L'effet de distance est diminué voir transformé. Se dé méthodes de proximité de projets, d

Pour en savoir plus : les communautés épistémiques

Les communautés épistémiques peuvent être définies comme un [petit] groupe de représentants partageant un objectif cognitif commun de créer de la connaissance et une structure commune permettant une compréhension partagée. C'est un groupe hétérogène. Par conséquent, l'une des premières tâches des membres consiste à créer un codebook, une sorte de "**code de conduite**", qui définit les objectifs de la communauté et les moyens de les atteindre ainsi que les **règles de comportements collectifs**. Donc ce qui caractérise une communauté épistémique est avant tout l'**autorité procédurale**, qui est garante du processus et le but fixé tout en laissant aux participants une certaine autonomie.

La production de la connaissance s'est réalisée à partir des synergies des particularités individuelles. Cela nécessite que la connaissance qui circule au sein de la communauté soit explicitée. Cette explicitation se fait par la conversion de connaissances tacites individuelles en connaissances explicites et collectives. Les membres de la communauté épistémique sont unis par leurs responsabilités à mettre en valeur un ensemble particulier de connaissances. L'objet de l'évolution concerne donc la contribution individuelle à l'effort vers le but collectif à atteindre, et la validation de l'activité cognitive (production de la connaissance) de chaque membre se fait par les pairs selon les critères fixés par l'autorité procédurale. Il en est de même avec le recrutement de nouveaux membres dans ce type de communauté : il se fait par des pairs, selon des règles préétablies relatives au potentiel d'un membre à réaliser le but de la communauté.

Bibliographie

Cohendet, P., Créplet, F. et Dupouët, O., (2003), *Innovation organisationnelle, communautés de pratique et communautés épistémiques : le cas de Linus*, *Revue française de gestion*, n° 146, 99-121.