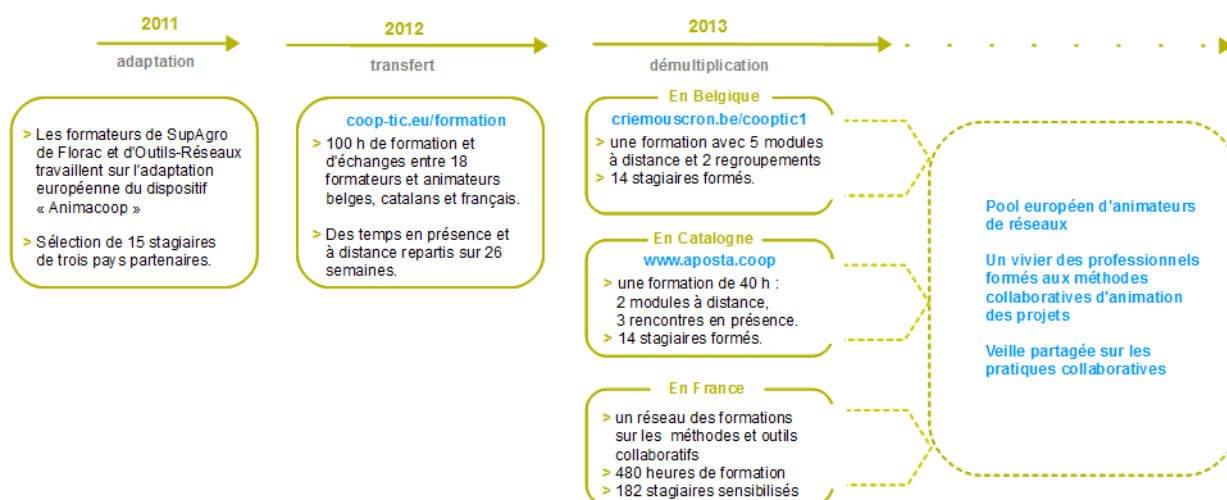


Présentation du projet Cooptic

Cooptic est une initiative de transfert d'innovation, financée par la Commission européenne dans le cadre du projet Leonardo da Vinci. Quatre partenaires spéciaux dans les pédagogies innovantes - SupAgro Florac et Outils-Réseaux (Montpellier), l'École de la coopération Aposta de Catalogne et le Centre Régional d'Initia l'Environnement (CRIE Mouscron) de Wallonie - se sont associés pour travailler sur l'adaptation d'un dispositif de formation destiné aux animateurs de projets collaboratifs.

Durant Cooptic, ont été formées quinze personnes dans trois pays : Belgique, Espagne et France, afin qu'elle deviennent, à leur tour et dans leurs cercles respectifs, formatrices d'animateurs de projets et réseaux coopératifs.

Cooptic, c'est aujourd'hui 60 animateurs de réseaux qui constituent un véritable *pool* dans trois pays européens. Ce réseau s'est construit sur trois ans :



Présentation de l'équipe de partenaires

Le programme de **Cooptic** a relié quatre structures :



SupAgro Florac : Institut d'éducation à l'agro-environnement, assure depuis des années la formation des animateurs des nombreux réseaux thématiques et géographiques de l'enseignement agricole public ainsi qu'un appui technique. Reconnu nationalement pour l'expertise en sciences de l'éducation, ses activités d'expérimentation pédagogique et de promotion de dispositifs de formation innovants, Supagro Florac partage son savoir-faire avec ses partenaires du projet. Il assure également, le montage et la coordination de l'ensemble du projet.



Association **Outils-Réseaux** : Association "référence" en France sur le travail en réseau. Sa mission principale est d'initier et d'accompagner les pratiques coopératives en s'appuyant sur des outils méthodologiques et Internet. En 2010, Outils-Réseaux a mis en place le dispositif de formation Animacoop en direction des animateurs et professionnels œuvrant dans le champ de la coopération et l'animation de réseaux. Ce dispositif Animacoop fait l'objet d'adaptation du projet européen Cooptic.



Association **Aposta**, en Catalogne : École de la coopération chargée du transfert sur le territoire Catalan.



Association **CRIE** de Mouscron, en Wallonie. Association d'éducation à l'environnement chargée du transfert sur le territoire Wallon.

Ces partenaires ont associé les compétences de diverses institutions, universitaires, chercheurs, intervenants et collectivités locales engagées dans des démarches de développement participatif qui concourent activement à la rédaction d'une publication de cet *e-book* que vous pouvez découvrir maintenant.

Présentation du dispositif d'apprentissage

Le dispositif de formation Cooptic est fondé sur les principes éducatifs qui visent à accompagner le stagiaire vers l'autonomie et à renforcer sa capacité à agir et à acquiescer. L'apprenant est au centre de l'attention pédagogique. De ces principes découlent les choix de méthodes et moyens pédagogiques qui reposent sur trois idées : le caractère transversal des savoirs et compétences collaboratifs à acquiescer, un lien avec le projet professionnel des stagiaires, l'utilisation des outils numériques pour innover sur les pratiques pédagogiques.

Qu'apprend-on à la formation Cooptic ?

Les contenus de formation privilégient le développement des compétences opérationnelles liées à l'animation du projet collaboratif : gestion de l'information, cc des ressources, démarrage des dynamiques de réseau, animation de collectifs...

Ces contenus sont structurés autour de 12 concepts clés et 12 compétences collaboratives transverses :

	Concepts-clés				Savoir-agir			
environnement	Abondance	Contraintes	Légitimités	Échanges	Documenter	Produire	Organiser un événement	« passer à l'échelle »
groupe	Taille	Vocation	Maturité	Culture	Démarrer le réseau	Faire vivre le groupe	Gérer les conflits	Autoévaluer
personne	Convergence	Implication	Prise de conscience	Coordination	Intégrer le groupe	Se comporter	Gérer l'information	Se positionner

Ces compétences collaboratives sont traitées parallèlement sur trois niveaux :

- Au niveau individuel, la formation développe l'implication de la personne dans un projet collectif,
- au niveau du groupe, elle traite de la compréhension des dynamiques de groupes, réseaux, communautés et des compétences de management d'un coll
- un troisième niveau d'environnement concerne les facteurs d'ouverture et de communication "à l'extérieur" de son réseau.

Comment apprend-on ?

Durant 14 semaines de formation les stagiaires travaillent à distance et en présence suivant une progression sur trois parcours parallèles :

• Parcours individuel :

Les contenus mis en ligne suivent des étapes de la vie d'un réseau.



Collectif chaotique



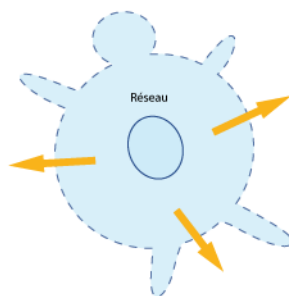
La communauté se forme



La communauté s'informe



La communauté se transforme



La communauté rayonne



Le réseau s'ouvre et se consolide

- Formation du réseau : le groupe se forme, un "c individu" prend conscience d'être un groupe d'apprentissage.
- Le réseau s'informe : les échanges autour des p conduisent à l'émergence d'expériences et de p communs.
- Transformation du réseau : les phénomènes inc collectifs sont mis en œuvre dans le travail colle petits groupes.
- Rayonnement du réseau : la diffusion des résul travaux de coopération en dehors de la commu valorise le groupe.
- Consolidation du réseau : cela permet une éval une réflexion sur la façon de faire vivre la dynar l'ouvrir à d'autres.

• Parcours "collectif apprenant" :

Les stagiaires produisent collectivement de nouveau contenus.



- **Parcours projet :**

La mise en place d'un projet collaboratif par le stagiaire est un pré-requis, et les activités proposées se réfèrent à ce projet tout au long de la formation. En première semaine, les stagiaires présentent le contexte et l'objet de leur projet, puis ils testent les méthodes et outils proposés sur leur projet et relatent le tout sur un espace personnel d'apprentissage. À chacun des trois regroupements, un point d'étape rend compte des apports de la formation sur le déroulement du projet. La formation accélère le projet dans son contexte professionnel et réciproquement, les acquis de la formation sont plus "tangibles" car impliqués dans l'action

Pédagogie impactée par les nouvelles technologies

Un écosystème de formation :

Une méthodologie pour passer de la posture d'"animateur de réseaux" à "formateur d'animateurs de réseaux".

Une alternance de moments d'échanges en présence et à distance *via* des outils internet.

Une utilisation des outils et méthodes collaboratifs durant la formation.

Des moments d'échanges de pratiques.

Du travail individuel sur des projets collaboratifs des stagiaires.

Co-production des connaissances : des rubans pédagogiques de formation.

L'ebook de Cooptic

L'ebook que vous avez entre les mains regroupe les ressources utilisées lors de la formation Cooptic. Certaines ont été rédigées spécialement pour l'ebook car certains contenus avaient été présentés oralement lors de la formation. Cet ouvrage est un état nos connaissances dans le domaine de coopération et de la collaboration au moment de sa rédaction, fin 2013. Mais c'est un domaine qui commence juste à être étudié et nous continuons à expérimenter, à imaginer, à essayer, à rêver... même si la publication de cet ebook est l'aboutissement du projet européen Leonardo Cooptic, ce n'est pas une fin mais juste les premières pierres de nos futurs projets : une centre de ressources sur la collaboration ? Un MOOC ? Ou sans doute quelque chose qui n'existe pas encore ! Bonne lecture et bonnes futures petites expériences irréversible de coopération !

Ils ont participé à l'aventure !

Coordination :

Hélène Laxenaire

Auteurs :

Gatien Bataille

Jean-Michel Cornu

Antoine Delarue

FNAMI LR

Mathilde Guiné

Claire Herrgott

Emilie Hullo

Corinne Lamarche

Hélène Laxenaire

Heather Marsh

Laurent Marseault

Daniel Mathieu

Outils-réseaux

Jordi Picart i Barrot

Manon Pierrel

Frédéric Renier

Violette Roche

Elzbieta Sanojca

SupAgro Florac

Vincent Tardieu

Laurent Tézenas

Françoise Viala

et les stagiaires Animacoop

Dessins :

Eric Grelet

Conception des parcours

Claire d'Hauteville

Hélène Laxenaire

Elzbieta Sanojca

Traduction en français :

Traduction collaborative par des membres du groupe AnimFr (de l'article sur la [stimergie](#))

Traduction en anglais :

Koinos
Suzy Lewis-Vialar
Abdel Guerdane

Traduction en catalan :

Koinos
Jordi Picart i Barrot

Relecture (de la partie française) :

Caroline Seguin

Normalisation des fiches :

Cathy Azema
Gatien Bataille
David Delon
Corinne Lamarche
Hélène Laxenaire
Christian Resche
Cécile Trédaniel

Développement :

Florian Schmitt

Charte graphique :

Imago design

Montage et suivi du projet Leonardo :

Guy Levêque
Cathy Azema
Martine Pedulla
Stéphanie Guinard

Cet ouvrage a été réalisé dans le cadre d'un projet de transfert d'innovation (TOI) financé par l'union européenne au travers du programme Leonardo

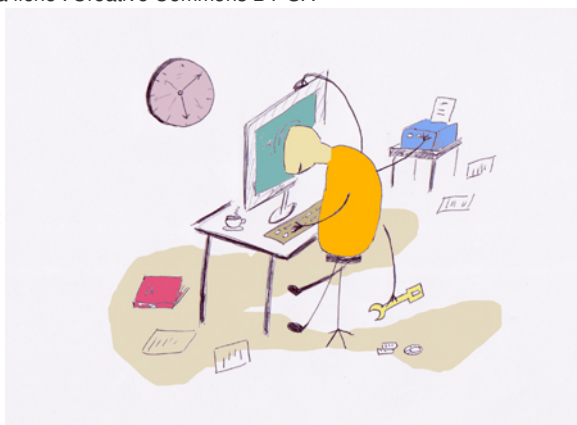
Tous les contenus (textes, images, video) sont sous licence [Creative Commons BY-SA 3.0 FR](#). Cela signifie que vous pouvez librement les diffuser, les modifier et les utiliser dans un contexte commercial. Vous avez deux obligations : citer les auteurs originaux et les contenus que vous créez à partir des nôtres devront être publiés dans les mêmes conditions, sous licence CC-BY-SA.

Animation des dispositifs coopératifs : freins et facilitateurs

Auteur de la fiche : Outils-réseaux

Licence de la fiche : Creative Commons BY-SA

Description :



Ce qui freine

- Manque de participation.
- Au niveau des outils.
- Au niveau de l'animateur.
- Au niveau du projet.
- Manque de temps.

Ce qui facilite

- Au niveau des personnes.
- Au niveau des outils.
- Au niveau de l'animation.

- Au niveau des projets.
- Les neuf lois de la coopération.

1. Ce qui freine



Principal écueil : manque de participation (situation de non-collaboration).

Au niveau des personnes

- Manque de temps : pour s'approprier ces outils, pour s'en servir.
- Peur du regard des autres, du jugement (des pairs), d'être ridicule.
- Problème d'écrit, de langue.
- Déconnexion au réel (trop virtuel, quelles personnes et quel(s) projet(s) sont derrière l'outil ?).
- Difficulté à changer ses pratiques pour s'adapter à celles du groupe (résistance au changement).
- Problèmes de droits d'auteur, propriété intellectuelle, peur de se faire piller les infos, la perte de pouvoir réelle ou ressentie liée au partage de l'information.
- Difficulté d'appropriation des outils, peur de la technique :
 - Peur de la difficulté.
 - Peur des outils internet.
 - Ordinateur = compliqué.
 - Hétérogénéité par rapport à l'appropriation des outils.
- Accès difficile à internet :
 - Débit lent.
 - Logiciels obsolètes.
- Difficulté à se *loguer* :
 - Perte du mot de passe.
 - Perte de l'adresse du site.
- Manque de motivation par rapport au projet, ne voient pas dans le projet le lien avec leurs intérêts personnels :
 - Peur que les messages soient mal interprétés.
 - Habitude d'un fonctionnement centralisé.
 - Contexte institutionnel.

Au niveau des outils

- Peur des outils, de la difficulté, interface pas assez ergonomique : l'ordinateur pose problème.
- Matériel, connexion vétuste.
- Protection, identification.
- Pas adaptés aux besoins.
- Mise en place pas assez progressive, ne prenant pas assez en compte les différentes étapes de la vie du groupe.
- Difficulté à faire passer par l'écrit tout ce qui relève de l'émotionnel, second degré.
- Plusieurs outils pour le même usage.
- Besoin du support papier, de concret.
- Des outils trop compliqués.
- On ne voit pas comment participer.
- Évolution trop rapide des outils (visuels, fonctionnalités).

Au niveau de l'animateur

- Trop de sollicitation (Urgent ! à valider, question mal dirigée).
- Omniprésence ou absence de l'animateur.
- Messages trop longs, trop d'information, pas clairs.
- Fondateur = fossoyeur.
- Salarié : le financement du poste prend le pas sur les objectifs du réseau.
- Pas assez à l'écoute des besoins du groupe.
- L'animateur fait au lieu de faire faire.
- Confusion dans les rôles : animation, *leadership*, facilitateur.

Au niveau du projet

- Dérive éthique, risque de rupture.
- Représentation institutionnelle (perte de pouvoir réelle ou ressentie liée au partage de l'information).
- Démobilisation : mauvaise appréhension de l'implication.
- Difficulté à percevoir concrètement le projet, ses résultats.
- Pertinence du projet.
- Vocabulaire : niveau de jargon partagé ?
- Complexification : les participants ne voient plus la globalité.
- Réseau qui s'institutionnalise.
- Niveau d'engagement trop élevé.
- Manque de visibilité : du temps nécessaire, de l'intérêt du projet, de la finalité du projet.
- Pas de *leader*.
- Pas de traces de l'histoire du projet.

Le temps

- Manque de temps :
 - pour l'appropriation des outils
 - pour participer au projet.
- Différences de rythme : salariés / bénévoles.

2. Ce qui facilite

Au niveau des personnes

- Rencontres physiques, convivialité.
- Évaluation par l'estime, citer tous les contributeurs
- Mixer les publics (cf. *forum*).
- Réduire les risques à participer, permettre la sortie et la multi-appartenance : procédure d'adhésion simplifiée, possibilité de désengagement !
- Cercle vertueux de la motivation :
 - Projet / action qui a du sens
 - se sentir capable
- Contrôlabilité :
 - Engagement cognitif.
 - Persévérance.
 - Réussite.
- Réconcilier intérêt individuel et intérêt collectif.
- Rendre visible les mécanismes.
- Stratégie gagnant/gagnant.
- Questionner les personnes sur leurs objectifs.
- Accueil des nouveaux, parrainage.
- Des supports techniques : savoir où se trouve le référent technique, avoir des modes d'emploi, des rubriques d'aides.

Au niveau des outils

- Des règles de conduite.
- Nétiquette.
- Mise en place progressive.
- Simplifier !!! Masquer des fonctionnalités.
- Mode d'emploi, rubrique d'aide, formations...

Au niveau de l'animation



Rendre visible l'activité du groupe : synthèse, reformulation, historique, rendre visible ce qui se passe dans les sous-groupes, actus régulières : résumés (Incitation forte pour faire évoluer les habitudes : mettre uniquement les CR sur *wiki*, faire des fautes volontaires dans le nom des gens

Des animateurs "professionnels" :

- Métiers émergents.
- Séparer les fonctions d'animation et de facilitation.
- Savoir-être plus que savoir-faire.
- En éveil permanent.

Synthétiser, reformuler, jardiner.

Au niveau du projet

- Proposer un historique, un carnet des événements.
- Minimiser les besoins de départ : mettre en ligne des productions inachevées.
- Maîtrise des tâches critiques : compromis entre souplesse et pérennité du système, le projet doit se suffire d'un minimum de contributions.
- Fonctionner en attention plutôt qu'en intention : laisser émerger des thèmes, des projets, en étant à l'écoute du groupe, définir des objectifs et non les résultats attendus.
- Analyse du risque : volonté de réussite ou peur d'échouer ?
- Définition des finalités et du pilotage (Matrice Sagace).
- Objectifs clairs, charte.
- Productions : Licences libres pour en faire des biens communs.

Les 9 lois de la coopération

- Réduire les risques à participer.
- Abaisser le seuil de passage à l'acte.
- Biens non consommables et environnement d'abondance.
- Les communautés qui durent convergent vers la coopération.
- L'évaluation par l'estime.
- Minimiser les besoins de départ .
- Minimiser les risques d'échec par la maîtrise des tâches critiques.
- Le temps des opportunités.
- N'oublier aucune des règles !

Abaisser le seuil de passage à l'acte

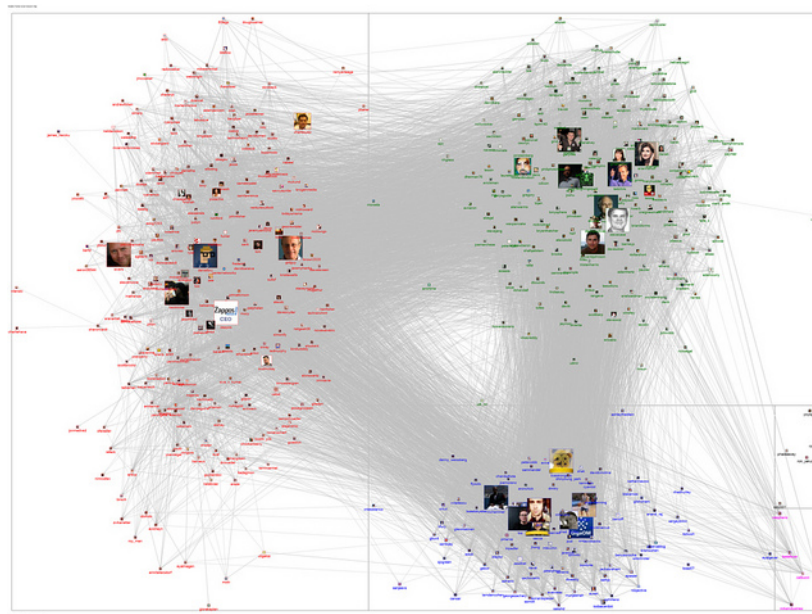
Le passage à l'acte chez l'être humain correspond à un basculement brutal

- Logiciel libre :
 - *Donner l'autorisation d'utilisation et de modification a priori grâce à une licence plutôt que d'imposer une demande d'autorisation avant toute action* (exemple d'éléments qui facilitent le passage à l'acte. (Jean-Michel Cornu)
- *Tela Botanica* :
 - L'inscription est libre, gratuite et facile.
 - Utilisation *Forum* et *Wiki*.
- Incitation à la participation par des exercices simples :
 - Faire une faute volontaire sur un nom de personne pour la faire réagir et l'inciter à corriger par elle-même.

Biens non consommables et environnement d'abondance

- *Tela Botanica* : projet Flore de France Métropolitaine.
 - Issu du travail d'une personne : travail de nomenclature et taxonomie sur 75 000 noms.
 - 55 599 fiches modifiées par les membres du réseau.
 - Ajout de 46 794 noms vernaculaires (plusieurs langues).

Les communautés qui durent convergent vers la coopération



S'associer très en amont pour éviter la concurrence en aval.

- o GNU/Linux.
 - GNU et Free Software Foundation : 1985 .
 - Linux : 1991.
- o projet Flore de France Métropolitaine : 2001.

L'évaluation par l'estime

- Tela : Projet compilation d'articles botaniques (25674 articles).

De Boissieu Henri - Un acer hybride nouveau pour la flore française. - 1912 - dendrologie, plante hybride, acer x bormulleri, localité, p. 77-78 - Société Botanique de France, Bulletin de la Société Botanique de France, Bull. Soc. Bot. Fr. (1904), Tome 59 - Fascicule 1 - Saisie : Jean TIMBAL - Art. n° 13807.

Delahaye Thierry, Henze Gaston, Lequay Arthur - Les orchidées de Monthoux - 1996 - Savoie, Avant-pays, Acéracées, acer monspessulanum, Fabacées Argyrolobium zanonii, p. 15-19 - Départ./Région : 73 - Société Mycologique et Botanique de Chambéry, Bull. de la sté Myco et Bota de la Région Chambé N° 1 - Saisie : Sylvie SERVE - Art. n° 479.

Delahaye Thierry, Lequay Arthur, Prunier Patrice - Les découvertes botaniques de nos sociétaires en 1996 - 1997 - Savoie, violacées, Viola collina, Ioran Viscum album, acéracées, acer monspessulanum, joncacées, Juncus arcticus, liliacées, Erythronium dens-canis, p. 31-32 - Départ./Région : 73 - Société Mycologique et Botanique de Chambéry, Bull. de la sté Myco et Bota de la Région Chambérienne, N° 2 - Saisie : Sylvie SERVE - Art. n° 495.

Minimiser les besoins de départ

- Linux a commencé par réutiliser le code et les idées de Minix (la totalité du code de Minix a été abandonnée ou réécrite complètement depuis).
- Exemple "Cathédrale et Bazar" : Fetchmail basé sur popclient et Fetchpop.
- Tela :
 - o Récupération d'un travail de synonymie de M. Kerguelen sur 75 000 noms.
 - o Récupération de nombreuses base de données constituées par des amateurs.
- Mettre en ligne des documents inachevés car ils peuvent être améliorés par des contributeurs. Si on attend l'achèvement du document pour le mettre en ligne dynamique de réseau ne va pas s'enclencher.

Minimiser les risques d'échec par la maîtrise des tâches critiques

- Loi de Brooks : "Le fait d'ajouter des gens à un projet logiciel en retard, le retarde encore d'avantage" : la complexité augmente, quant à elle, comme le no d'échanges et donc comme le carré du nombre de personnes.
- Tela Botanica :
 - o L'association contractualise des partenariats et assume les responsabilités.
 - o Les salariés fournissent des outils et des services et assurent la permanence.
 - o Les membres du réseau montent des projets et donnent du sens au réseau.
 - o Le comité de pilotage assure la coordination et valide les décisions.

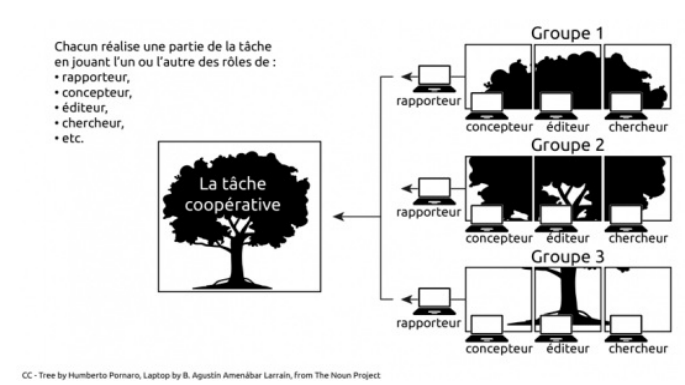
L'analyse du risque

- La peur d'échouer fait prendre un minimum de risque. On est alors tenté de tout blinder, c'est d'ailleurs une des caractéristiques actuelles : tout est balisé, (notamment juridiquement). Au sein de certaines administrations par exemple, il existe un manque d'ouverture qui est le reflet d'un fonctionnement mental
- A l'inverse, vouloir réussir suppose de mettre en oeuvre des moyens pour atteindre le but qu'on s'est fixé. Cette démarche renvoie à un schéma mental beaucoup plus ouvert et dynamique.

La première différence : comment partage-t-on le travail ?

De manière générale, les groupes collaboratifs et coopératifs travaillent ensemble sur un but commun ou partagé. C'est dans la manière de partager le travail que la différence est la plus visible :

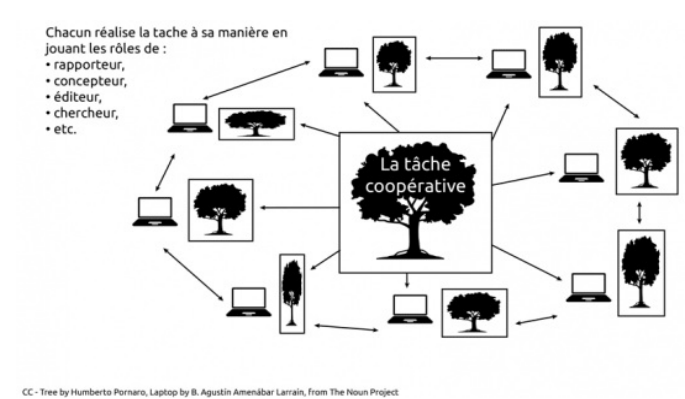
En coopérant



Le groupe est divisé en équipes spécialisées qui réalisent une partie de tâche. Les membres de chaque équipe ont des responsabilités spécifiques. L'ensemble est réalisé seulement quand tous les membres ont fait leur part de travail.

La première différence : comment partage-t-on le travail ?

En collaborant



Les membres du groupe travaillent pour un but commun. Mais chacun, individuellement, cherche à atteindre par lui-même le but consensuel. Deux productions parallèles : une production collective et les productions individuelles de chaque participant.

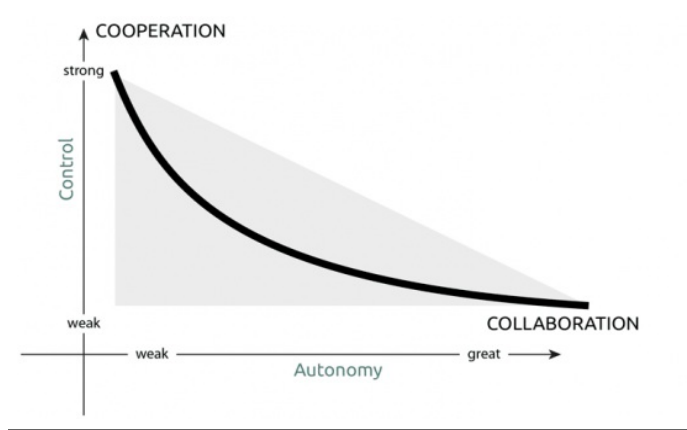
Autres différences

De cette manière de réaliser la tâche commune, découlent d'autres différences :

- La maturité des groupes
- Les interactions entre les personnes
- La manière de considérer le but

La maturité des groupes

- La démarche coopérative est plus structurée et encadrante. L'animateur organise et "contrôle" le travail. Ce type de travail convient davantage au "groupe"
- La démarche collaborative est plus souple et les membres du groupe disposent de plus de liberté, Elle convient davantage au "groupe-adulte".



On peut voir la démarche coopérative comme une méthode d'initiation et de préparation à une réelle collaboration.

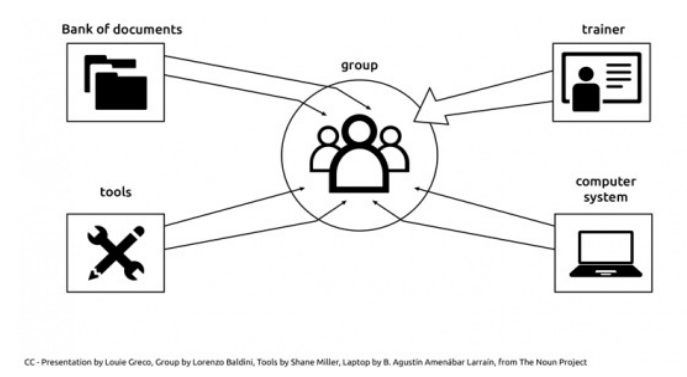
Les interactions entre les personnes

Les interactions entre les membres des groupes jouent un rôle central :

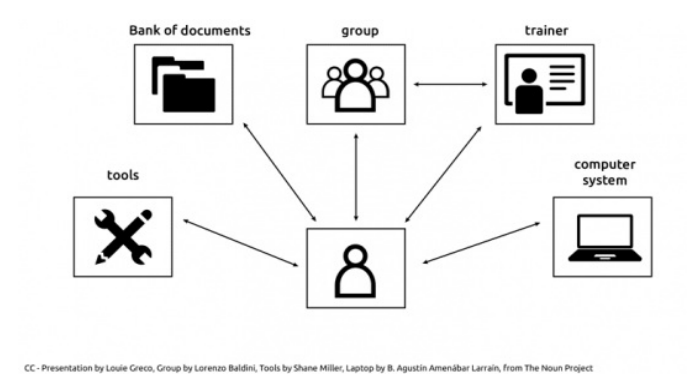
- En coopérant la complémentarité des tâches crée un sentiment de dépendance réciproque, les interactions sont de ce fait très fortes mais "hiérarchisées"
- En collaborant c'est la mise en commun des idées qui priment, les interactions ont plutôt un caractère "associatif", elles sont donc plus riches et plus inten

La manière de considérer le but

Pourquoi travaillons-nous ensemble ?



En coopérant, chaque membre est responsable d'une action ou sous-tâche. Le but est une production collective, c'est le groupe en tant qu'entité qui atteint un b



Dans les démarches collaboratives chacun utilise l'ensemble des ressources dans le groupe.

En conclusion



Ces deux notions ne sont pas encore "stabilisées" bien que on s'accorde sur le fait que la collaboration implique un processus plus "démocratique" : les rapports plus égalitaires.

Les filtres culturels sont forts et dans les deux cas peuvent avoir une connotation "négative" :

- "Collaborer" renvoie à l'histoire sombre de la guerre 39-45.
- "Coopération" s'associe avec la politique abusive des pays riches en Afrique.

En réalité la différence entre ces deux manières de faire n'est pas si tranchée : on passe facilement d'une démarche à l'autre.

Dessin : *Éric Grelet - CC-BY-SA*

Coopération ouverte et/ou fermée ?

Auteur de la fiche : Corinne Lamarche - SupAgro Florac

Licence de la fiche : Creative Commons BY-SA

Idées développées par l'auteur dans le domaine de la coopération dans ce livre, cette conférence :

Nous sommes "programmés" pour coopérer

Le comportement coopératif de l'homme est du, en partie, à son évolution génétique. Il est lié au degré d'apparentée et aux attentes identitaires.

Selon la théorie de l'évolution, nous aurions, au fil des siècles, développé des comportements altruistes, vis à vis de notre groupe de parentèle et d'appartenance.

Coopération fermée

L'altruisme évolue dans un groupe si celui-ci est en compétition avec d'autres groupes. Plusieurs expériences ont montré une propension à la coopération fermée des groupes de parentèles et d'appartenance. L'enfant va plutôt partager avec les membres de son groupe proche et va se méfier des autres groupes. L'aspect émotionnel jouant un rôle important (imitation, langage, croyance, imagination). L'ethnologie nous montre le fait de groupes renforçant leur solidarité face à d'autres groupes pour garder leurs biens matériels, voire immatériels. Dans de nombreuses langues, les termes utilisés pour le "Nous" et le "Eux" rend vraiment compte d'une distinction linguistique mais aussi comportementale entre "Son" propre groupe, et le groupe des "Autres". A travers l'histoire, et même de nos jours, nous nous affirmons en opposition par rapport aux autres; notre identité se construit en s'opposant à l'autre, et il en va de même pour les groupes. La coopération fermée renforce les liens du groupe d'appartenance, permet un ancrage identitaire fort, valorise les réputations, peut se développer grâce à la compétition.

Coopération ouverte

Cependant, la spécificité de l'Homo sapiens, au contraire de Néandertal, a été d'élaborer des formes de coopération de plus en plus ouvertes, à s'intégrer dans des réseaux. L'homme, selon les situations, a une inclination à la coopération ouverte. Nous coopérons plus facilement avec des gens qui eux-mêmes coopèrent, et observant, nous savons si ce sont de bons coopérateurs. Nous pourrions dire de certains comportements coopératifs qu'ils relèvent d'un "altruisme compétitif", l'action de donner à des œuvres caritatives. Cela pourrait être interprété comme une recherche de valorisation de soi, d'accroissement de la réputation pour être son tour par le groupe. Mais que dire de situation où l'individu va sauver une vie au risque de perdre sa propre vie? Il n'est pas dans une situation d'altruisme compétitif. Quels sont donc les facteurs qui nous poussent à coopérer au sein de la parentèle ou avec d'autres groupes plus élargis?

La coopération ouverte permet l'accueil de nouvelles personnes et donc de nouvelles connaissances, de nouveaux savoir-faire, augmente son exposition au monde (condition nécessaire pour l'innovation).

Les variables pour la promotion d'une coopération ouverte

Tout d'abord quels sont les bénéfices induits par une coopération ouverte? A travers l'histoire et par expérience, il est démontré l'accumulation culturelle et l'apport d'innovation dû à des facteurs géographiques, écologiques, démographiques, linguistiques. L'ouverture aux autres, à une diversité de manières de faire et de penser ainsi que la taille du groupe influe sur la capacité d'adaptation et à une certaine stabilité politique.

Trois autres variables sont importantes pour comprendre "les bases évolutives de la coopération humaine et de la manière dont celles-ci sont culturellement modulées":

- Les sanctions. Elles auront un effet positif si il existe, conjointement, des normes prosociales puissantes, une légitimité des acteurs et la confiance dans les dispositifs institutionnels.



- La notion d'identité collective au sens de créer du lien, de faire partie d'un "Nous"; la coopération est liée aux motivations et aux émotions sociales, et non motivations instrumentales et à un objectif utilitariste.
- Le pouvoir politique, bien qu'il y ait des risques; c'est une affaire de choix moral et d'assumer de passer d'un "Nous" exclusif à un "Nous" inclusif, de tendre processus agrégatif de toujours plus de complexité et de diversité sociales.

Coopération fermée et coopération ouverte s'expriment de manière simultanées, et chacune présentent des avantages et des inconvénients. Pour répondre aux identitaires de chacun, il faudrait d'abord mettre en avant la nécessité de comportements coopératifs. "Au principe "Identifiez-vous, puis coopérez", on opposer tout autre principe "Coopérez, puis vous vous identifierez".

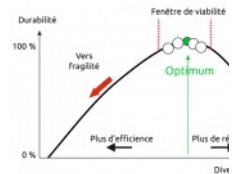
Présentation rapide de l'auteur de l'ouvrage : Joël Candau : Professeur au Département de Sociologie-Ethnologie de l'Université de Nice-Sophia Antipolis. Il est membre élu au Conseil National des Universités, membre de la section "Anthropologie sociale, ethnologie et langues régionales" du Comité des Travaux Historiques et Scientifiques, CTHS (2006-), membre de la Société d'Ethnologie Française, membre du Comité de rédaction de la revue Le monde alpin et rhodanais expert pour l'AERES et directeur du Laboratoire d'Anthropologie et de Sociologie "Mémoire, Identité et Cognition sociale" (LASMIC, EA 3179).
Référence bibliographique : Dussaux Maryvonne, « «Pourquoi coopérer», Terrain, n° 58, 2012 » [en ligne], Lectures (2012), disponible sur <<http://lectures.revues.org/9185>>, (consulté le 4 février 2014).

Coopérer, entre efficacité et résilience

Auteur de la fiche : Jean-Michel Cornu

Licence de la fiche : Creative Commons BY-SA

Description : Robert Ulanowicz est un écologiste empiriste connu pour ses recherches sur la mesure de la biomasse dans les écosystèmes naturels. Ses découvertes dans ce domaine ont des implications philosophiques importantes dans d'autres domaines complexes, comme celui des réseaux. Il a constaté que **les systèmes totalement optimisés ne sont pas durables**¹. Ainsi, si nous choisissons le plant le plus optimisé de maïs, par exemple, et ne plantons que celui-là, il y a fort à parier qu'au premier parasite, l'ensemble de la récolte serait perdu. Le professeur à l'université de Maryland, aujourd'hui à la retraite, s'est alors intéressé à la durabilité des systèmes et a montré que celui-ci était maximal lorsque l'on trouve le bon équilibre entre l'efficacité et la résilience (qui nécessite une plus grande diversité au détriment de l'efficacité, afin d'augmenter la capacité d'adaptation aux problèmes qui peuvent survenir). Cet optimum se situe un peu plus près de la résilience que de l'efficacité (sur un rapport approximativement de un tiers/deux tiers).



C'est à ce point d'équilibre entre optimisation et adaptabilité, entre ordre et désordre², qu'émergent de nouvelles possibilités : en un mot, que la possibilité d'innovation est maximale. Ce résultat, sur les dangers de seulement optimiser sans développer l'adaptabilité, n'est pas seulement un constat sur les systèmes biologiques, mais plutôt une règle profonde de tous les systèmes complexes. **Il peut ainsi être appliqué au domaine de l'innovation, du fonctionnement en général, et aux choix complexes et aux civilisations elles-mêmes**³.

¹ Ulanowicz Robert E., A third window: natural life beyond Newton and Darwin, West Conshohocken, Pa., Templeton Foundation Press, 2009.

² Benoît Mandelbrot : "Entre le domaine du désordre incontrôlé et l'ordre excessif d'Euclide, il y a désormais une nouvelle zone d'ordre fractal". Voir également l'article "dialogique" d'Edgar Morin qui "unit deux principes ou notions antagonistes, qui apparemment devraient se repousser l'un l'autre, mais qui sont indissociables indispensables pour comprendre une même réalité".

³ Tainter Joseph Anthony, The collapse of complex societies, New studies in archaeology [Texte imprimé] / ed. Wendy Ashmore, Clive Gamble, John O'Shea, Cambridge : Cambridge University press, 1976-, Cambridge, Etats-Unis, Etats-Unis, , 2000. L'idée que le manque d'adaptabilité conduit à l'extinction a été reprise et appliquée à l'économie par Clay Shirky dans l'article "The collapse of complex business models" accessible sur son *blog* (il aurait mieux valu parler de modèle économique compliqué et peu adaptable plutôt que complexe).

La coopération en 28 mots-clés

Auteur de la fiche : Jean-Michel Cornu

Licence de la fiche : Creative Commons BY-SA

Description :



Une coopération à multiple facettes

Très souvent on anime un groupe avec notre bon sens, en essayant de faire "au mieux". Cela nous permet de comprendre certains aspects du groupe : il manque de la convivialité ou une culture commune, ou bien encore le groupe est trop centré sur lui-même. Mais cette capacité à analyser est également, paradoxalement, notre plus grande faiblesse, car elle nous fait oublier tous les autres aspects de notre groupe. C'est ainsi que l'on se focalise sur un aspect du groupe voire deux, mais en délaissant les autres. Edgar Morin parle de "d'aveuglement paradigmatique¹" : **focalisez-vous sur un problème et tous les autres deviennent masqués**.

Nous vous proposons une carte des différentes facettes qui permettent de comprendre ce qui se passe dans votre groupe et des différentes compétences qui permettent d'agir pour le faire naître et le développer. Quelques-unes de ces facettes sont contre-intuitives, nous les présenterons dès le départ. Cette carte est le fruit d'une seule personne qui par définition, serait elle-même soumise à l'aveuglement paradigmatique. Elle est issue des échanges au départ des 130 membres du groupe Intelligence Collective de la Fing² et s'est enrichie progressivement des travaux ultérieurs. Muni de ces 28 mots-clés, de ces 28 outils, vous et même les membres de votre groupe, pourrez mieux comprendre ce qui se passe dans votre groupe et l'aider à se développer et à s'adapter aux différentes situations.

Pour en savoir plus

Un premier aspect contre intuitif : le choix *a posteriori*

Il existe plusieurs stratégies en fonction de l'environnement dans lequel on se situe :

- **La planification** : dans une situation prévisible mais où les ressources sont rares, il faut prévoir pour optimiser les ressources et ne pas les gâcher ;
- **La négociation** : lorsque les ressources sont rares mais que la situation n'est pas prévisible, la négociation permet de faire un choix au présent à défaut de le faire à l'avance. C'est le cas par exemple de la fixation du prix dans l'économie de marché ;
- **Le choix *a posteriori*** : lorsque l'on peut disposer d'une abondance de ressources (un grand groupe, une information abondante) mais que la situation n'est pas prévisible, alors il vaut mieux susciter une abondance de choix et ne choisir qu'*a posteriori*, parmi toutes les possibilités. **C'est cette approche qui constitue la base de la coopération** telle que nous allons la découvrir ;

Souvent nous ne choisissons pas notre stratégie mais utilisons celle que nous maîtrisons, quel que soit le contexte. Il est important de s'adapter à notre environnement pour choisir la meilleure stratégie. Parfois, la situation peut être prévisible pour certaines choses et imprévisible pour d'autres, certaines ressources peuvent être abondantes et d'autres rares. Dans ce cas, il faut pouvoir s'adapter et même jongler avec les stratégies. Celle qui concerne **la coopération est assez contre intuitive** elle nous oblige à ne pas faire les choix le plus tôt possible alors que nous baignons dans une culture de la prévision, et elles nous poussent à travailler avec l'abondance là où nous nous focalisons en général sur ce qui est rare.

Pour en savoir plus

La taille des groupes et les rôles des membres

Dès qu'un groupe dépasse le nombre d'une douzaine de membres, chaque personne prend une posture proactive, réactive, d'observateur ou inactive en changeant en fonction d'un certain nombre de critères. On observe de façon assez contre-intuitive que **le pourcentage d'actifs reste remarquablement constant** : les proactifs sont entre un et quelques pour cent et les réactifs entre dix et quelques dizaines de pour cent.

On peut en déduire **différents types de groupes distingués par le nombre de leurs membres** :

- **Les petits groupes** jusqu'à une douzaine de personnes qui peuvent être gérés de façon contrainte (en attendant une action de chacun des différents membres) ;
- **Les groupes intermédiaires** entre une douzaine et une centaine de personnes qui nécessitent plus d'efforts d'animation pour obtenir des réactions ;
- **Les grands groupes** entre une centaine et un ou deux milliers de personnes qui permettent de produire de façon collaborative... à condition de se focaliser sur des réactifs ;
- **Les très grands groupes intermédiaires** de plusieurs milliers de personnes où le groupe que forme les membres proactifs devient plus difficilement cohésif ;
- **Les très grands groupes** au-delà de quelques dizaines de milliers où les proactifs sont suffisamment nombreux pour rendre l'animation moins contrainte ;

Pour en savoir plus

JM Cornu - La Coopération en 28 mots-clés - 3. La taille des groupes et le rôle des membres

[La taille des groupes et le rôle des membres](#)

Convergence et conflit

On considère souvent implicitement que chacun devrait agir dans l'intérêt du groupe en oubliant son intérêt propre. C'est la définition même de l'altruisme. Bien dans le monde animal et chez l'homme et permette même des avantages de survie dans certaines conditions, il n'est pas aisé à développer dans toutes les situations. **La coopération utilise une approche différente de celle de l'altruisme : elle cherche les conditions qui vont faire converger l'intérêt individuel et l'intérêt collectif.** Il existe des cas où naturellement chacun va aller plutôt dans le sens de l'intérêt collectif : dans **un environnement d'abondance** se développe une économie différente de l'économie de rareté ; en donnant **une vision à long terme** au groupe, les comportements deviennent plus coopératifs ; **les mécanismes d'estime** (forme de reconnaissance attribuée de façon dynamique par l'ensemble du groupe contrairement au prestige) forme un système de régulation qui incite à agir dans le sens de l'intérêt collectif.

Mais **trop de convergence** peut transformer le groupe en un troupeau de mouton... Il est bon d'y ajouter **un peu de divergence** (d'autres idées voire des façons différentes de poser les questions) **et même un soupçon d'opposition** pour permettre une remise en question du groupe. Le rôle du coordinateur est de percevoir l'équilibre entre convergence, divergence et opposition et de pousser l'un ou l'autre pour obtenir un groupe qui avance tout en s'enrichissant de sa diversité.

S'il n'y a que de la convergence et de l'opposition, un conflit apparaît. Une crise est un moment difficile du groupe mais très utile : plusieurs approches obligent à remettre en question. Mais **un conflit contrairement à une crise ne va que dans deux directions** : pour ou contre, chacun restant sur ses positions. Pour gérer une crise, il faut donc le **retransformer en crise** en suscitant une troisième position voire plus. **Cartographier les différentes idées** des membres en les poussant à y ajouter de nouvelles est une méthode particulièrement utile dans ce cas.

Pour en savoir plus

JM Cornu - La Coopération en 28 mots-clés - 4. Convergence et conflit

[La convergence](#)

[L'implication](#)

[Et si nous n'étions pas si individualistes](#)

[Cartographier pour donner une vision d'ensemble](#)

[#convergence28 #conflit28](#)

Les trois types d'influence dans un groupe

Les trois premiers aspects présentés auparavant illustrent bien **trois grandes dimensions constitutives de tous les groupes** : ceux-ci sont influencés par leur environnement bien sûr, mais par l'organisation du groupe et son histoire ainsi que par ses relations avec l'environnement :

- La convergence et le conflit illustrent bien **l'influence des personnes** sur le groupe
- La taille du groupe est une donnée **spécifique au groupe**, indépendamment des particularités de ses membres

- L'imprévisibilité et l'abondance qui poussent à faire des choix *a posteriori* **dépendent souvent de l'environnement.**

Les facettes suivantes sont rassemblées suivant ces trois grandes dimensions. Celles qui décrivent l'influence des personnes sont accompagnées d'un : difficile à traiter, même s'il n'est pas toujours négatif (comme le conflit, associé à la convergence, qui permet une remise en question). La facette suivante l'impli avec son pendant la désimplification, est le quatrième aspect contre intuitif. Les suivants feront bien souvent appel à notre simple bon sens.

Pour en savoir plus

JM Cornu - La Coopération en 28 mots-clés - 5. Les trois types d'influence dans un groupe : personne, structure des groupes, environnement

Implication et désimplification

On confond souvent la mobilisation et l'implication. Mais si on mobilise des personnes - souvent en les payant - pour qu'elle fassent ce que l'on veut, il faut s'impliquent elles-mêmes pour prendre le risque de faire ce qu'elles estiment bonne. En effet, le coordinateur n'est pas toujours sur tous les terrains. Les personnes s'impliquent peuvent prendre des initiatives en fonction des informations qu'elles ont et que n'a pas toujours le coordinateur. L'implication est absolument nécessaire un environnement imprévisible qui change en permanence, par exemple dans le domaine de l'innovation ou encore lorsque l'on travaille avec des personnes plutôt que des machines ou des objets.

Trois choses influencent le niveau d'implication des personnes :

- **La motivation** (l'estime, le plaisir, apprendre des choses nouvelles...)
- **Les freins** (le manque de confiance, une sécurité personnelle précaire, la crainte de ne pas pouvoir se désengager...)
- **Le niveau du seuil de passage à l'acte** (un projet simple à comprendre, des animateurs réactifs...)

Il faut rester vigilant sur la désimplification qui est une maladie contagieuse dans le groupe. Deux expressions permettent de nous alerter :

- " Et puis merde !" (identifié par François de Closet sur les problèmes de l'ORTF, la télévision française à ses débuts)
- " C'est pas mon problème !" (on reste mobilisé mais on ne s'implique plus...)

Pour en savoir plus

JM Cornu - La Coopération en 28 mots-clés - 6. Implication et désimplification

L'implication

Animation des dispositifs coopératifs : freins et facilitateurs

#implication28 #desimplification28

Les autres aspects de l'influence des personnes sur le groupe

Nous avons vu la convergence des idées et des intérêts (et le conflit lorsqu'il n'y a que des pour et des contres) ainsi que l'implication et la désimplification. **Deux aspects concernent les personnes** : le niveau de conscience de ce qui se passe et les différentes tâches de coordination.

Le niveau de conscience de ce qui se passe dans le groupe est variable. Il est possible que **personne ne soit conscient** d'un phénomène particulier. Cela n'empêche pas malgré tout la coopération. Ainsi, la stigmergie est une forme d'auto-organisation utilisée en particulier par les insectes sociaux comme les fourmis et les termites pour lesquels la communication se fait par les traces que l'on laisse, sans forcément en être conscient. **Si l'animateur devient conscient** de ce qui se passe dans le groupe, alors il peut agir pour favoriser certains équilibres (convergence/divergence, taille du groupe, niveau d'implication...). Mais **si les membres eux deviennent conscients** de ce qui se joue, alors ils peuvent agir sur bien plus de petites choses que ne peuvent le faire le ou les animateurs. L'idéal est d'arriver à un **niveau de conscience collective**, c'est à dire que non seulement les membres sont conscients de ce qui se passe mais ils peuvent également en discuter entre eux (contrairement aux "non dits"). Aucun groupe n'est pleinement conscient et il reste même toujours des phénomènes dont personne n'a pris conscience. Mais le coordinateur est de favoriser le maximum de prise de conscience individuelle et collective. A l'inverse **toute agression**, volontaire ou non, consciente ou non, cachée, provoque la peur ou la colère et **nous ramène à un niveau très bas de conscience**. Le travail du coordinateur doit être un combat permanent pour ramener la conscience dans le groupe, en réduisant au maximum ses peurs et ses colères pour ne pas devenir lui-même inconscient.

Il existe de multiples tâches de coordination. Certaines sont tournées vers les personnes (faciliter l'implication, faire converger ou diverger, relancer les échanges d'autres vers le groupe lui-même (définir les objectifs, conserver l'histoire du groupe, identifier les tâches à faire et les tâches critiques, donner aux membres un aperçu d'ensemble du groupe et de la diversité des idées...) et d'autres encore sont en direction de l'environnement (valoriser ce qui a été fait...). Certaines tâches peuvent être faites de façon centralisées par le coordinateur ou un groupe de personnes désignées ou bien de façon décentralisées. Cela dépend de chaque groupe et de son mode de développement (la définition des objectifs, est une des premières tâches qui peut se décentraliser). Mais dans tous les cas, les outils de coordination doivent servir les coordinateurs et non les remplacer pour éviter qu'ils ne se défontent de leur responsabilité.

Très souvent, on cherche à **piloter le groupe avec une intention précise**. Si cela peut être pertinent pour les aspects spécifiques au groupe lui-même (taille, vocation, etc.) cela ne l'est plus lorsque l'on souhaite que les membres s'impliquent et prennent des initiatives. Cela n'est pas judicieux non plus très souvent pour gérer l'implication dans l'environnement sur le groupe car nous n'avons pas toujours de grandes possibilités d'actions. **Dans ces cas il faut piloter le groupe non plus en intention ni en attention**. Cela veut dire que nous devons rester vigilant à ce qui se passe et savoir nous adapter en saisissant les opportunités. Il faut même **accepter une certaine incohérence** pour permettre au groupe de résoudre des problèmes autrement insolubles...

Pour en savoir plus

[JM Cornu - La Coopération en 28 mots-clés - 7. Niveau de conscience et agression](#)

[JM Cornu - La Coopération en 28 mots-clés - 8. Tâches de coordination et incohérence](#)

[La stigmergie](#)

[La tragédie des 3C](#)

[#conscience28](#) [#coordination28](#)

Les autres aspects spécifiques au groupe

Nous avons vu l'influence de la taille sur les groupes. Il faut y ajouter trois autres aspects spécifiques au groupe lui-même : sa vocation, son niveau de maturité et son mode de fonctionnement.

Il existe **trois types de vocation** pour un groupe : **un réseau** a pour objectif de mettre en relation ses membres, **une communauté** crée avant tout une identité et **un groupe de travail** a pour but de produire - des documents, des événements... - pour le reste de l'environnement au-delà des membres. On retrouve ici les dimensions : personnes, groupe, environnement. **Le ou les coordinateurs doivent identifier la vocation première du groupe sans pour autant négliger les autres**.

Un groupe progresse suivant différents **niveau de maturité**. **Lorsque le groupe est enfant**, c'est avant tout le coordinateur qui prend les initiatives (on parle alors de "dictateur bienveillant"). Au bout de 18 mois à deux ans (parfois plus pour des groupes "Tanguy⁵" qui restent très longtemps dans le giron du coordinateur), **le g**

devient adolescent. Certains cherchent alors à prendre des initiatives et cela se fait au début contre le coordinateur. Ils adoptent alors un rôle de "*leader négatif*" période parfois dure à vivre comme pour les humains, est fondamentale car elle ouvre la porte à l'appropriation du groupe par ses membres. Pendant cette période difficile souvent pour le coordinateur de se justifier voire de protéger le groupe d'un *leader négatif* qui en allant trop loin, met en péril le groupe. Dans la phase **groupe devient adulte.** Suffisamment de membres se sont appropriés le groupe et sont même prêts à le défendre. Il ne sert à rien de griller les étapes, pour un groupe comme pour un humain, il faut passer par les différentes étapes. Vouloir constituer un groupe adulte de toute pièce dès le départ pourrait s'appeler le "syndrome Frankenstein"... Parfois **le groupe devient sénile.** Il peut alors mourir mais peut-être a-t-il essaimé en donnant naissance ou en inspirant d'autres groupes, s'as ainsi une descendance.

Qu'est-ce que partage un groupe ? Il dispose tout d'abord d'une **culture commune** (une histoire, du vécu commun, parfois du vocabulaire qui lui est propre. cette culture est-elle accessible à tous y compris aux nouveaux ? Le groupe a-t-il trouvé un bon équilibre entre son identité collective et l'identité personnelle de membres ? Un deuxième aspect à partager est absolument fondamental. Il s'agit **des communs** (les informations définissant le groupe, son fonctionnement, ses productions, les outils et méthodes utilisés par le groupe...). Sont-ils accessibles à tous facilement, y compris aux personnes à l'extérieur du groupe ? Outre la disposition dans un endroit accessible (*Web...*), il est important que ces communs respectent quelques règles de partage : des licences *Creatives Commons* pour les documents (en particulier *cc-by-sa* qui permet un véritable partage et une amélioration constante⁶) et des logiciels libres pour les applications (en particulier *GNU*⁷). Les outils et méthodes utilisées dans le groupe doivent permettre à chacun de développer son autonomie personnelle et son rayon d'action sans susciter de maîtres et des esclaves (voir en particulier les règles de Ivan Illich⁸).

Pour en savoir plus

JM Cornu - La Coopération en 28 mots-clés - 9. Influence de la structure du groupe

[Introduction aux biens communs](#)

[Les réseaux qui durent sont sous licence CC-BY-SA](#)

[Coopération fermée et/ou ouverte](#)

[Les oeuvres libres](#)

[#vocation28](#) [#maturite28](#) [#communs28](#)

Les autres aspects qui dépendent de l'environnement

Outre la notion de choix *a posteriori* qui fonde la coopération lorsque l'environnement est à la fois imprévisible et abondant, il existe trois autres aspects qui dépendent de l'environnement : les contraintes externes, la légitimité et les échanges.

L'environnement peut apporter des **contraintes externes** : les attentes sur ce que va produire le groupe, les demandes de la hiérarchie lorsque le groupe est intégré dans une organisation... Mais il y a deux façons de percevoir ces contraintes : elles peuvent paralyser ou au contraire stimuler et pousser le groupe à aboutir à un résultat dans une date limite, il est parfois difficile de terminer une tâche). Il faut donc voir s'il est possible d'organiser le groupe pour que de telles contraintes soient stimulantes ou paralysantes, s'il existe un espace de liberté et s'il faut l'élargir. **Une des plus grandes difficultés est la différence de rythme** entre les attentes extérieures et la production dans un groupe. Un autre aspect est de savoir si on est en retard sur les demandes externes et les autres groupes qui font des choses proches ou bien au contraire on a l'impression de **courir devant**, laissant les autres nous suivre, ce qui est bien plus confortable.

La légitimité est un peu le pendant vers l'environnement du niveau de maturité qui lui, est interne au groupe. Comme pour celui-ci, on trouve **trois grandes étapes** (enfance, adolescence et maturité) : dans un premier temps **le groupe est peu visible** de l'extérieur. Dans un second temps il a **tendance à chercher à se faire une place** en se positionnant souvent contre les autres groupes qui font des choses similaires. Une fois arrivé à maturité, **le groupe et ses membres sont perçus comme légitimes**. Cela devient alors une force pour attirer de nouveaux membres. Certains groupes ont du mal à sortir d'un positionnement "contre", parfois du fait même des objectifs du groupe. Mais se battre contre l'extérieur peut conduire à finir par se battre... contre l'intérieur, et certains de ces groupes vont jusqu'à la désagrégation pour assurer une longévité, il peut être important de savoir réorienter ses objectifs et transformer une culture du contre en une culture constructive.

L'équilibre du groupe tient beaucoup à ses **échanges avec l'extérieur**. Un groupe échange des idées, des informations mais aussi des personnes (qui entrent et qui sortent du groupe, certaines pouvant également participer simultanément à plusieurs groupes). Pour que le groupe adopte un "régime équilibré", il faut se poser la question de la **régularité de ces échanges** (le groupe est-il resté longtemps sans intégrer de nouveaux membres ?), mais aussi de **leur quantité, de leur qualité et de leur diversité**, afin de trouver une harmonie entre l'identité propre au groupe et son renouvellement.

Pour en savoir plus

JM Cornu - La Coopération en 28 mots-clés - 10. Influence de l'environnement

#contraintes28 #legitimite28 #echanges28

Les compétences de la coopération

Après avoir vu les 16 facettes qui permettent de comprendre ce qui se passe dans un groupe, il nous reste à voir **les 12 compétences qui permettent de mieux dans un groupe.**

Les compétences liées aux personnes sont utiles non seulement pour les coordinateurs mais également pour les participants. Elles consistent à **savoir intégrer les personnes dans un groupe** (et s'intégrer soi-même...), **se comporter de façon collaborative**, **gérer "l'infobésité"** (la surinformation qui est inhérente à un environnement d'abondance et de transparence) et **connaître son positionnement** (y compris être conscient d'être un simple observateur ou même d'agir en / négatif, tout en comprenant qu'il ne s'agit que d'un rôle et quel est sa place dans le groupe).

Les compétences spécifiques au groupe comprennent : comment **démarrer un groupe, le faire vivre, cartographier les idées et les positions**⁹ (pour procéder à l'intelligence collective ou gérer les conflits) et savoir **auto-évaluer le groupe** pour comprendre ce qui s'y passe et en débattre avec les autres membres du groupe que possible (cette dernière compétence peut être particulièrement utile, au delà des coordinateurs, à transmettre aux membres du groupe eux-mêmes).

Les compétences tournées vers l'environnement consistent à **savoir produire** (un document peut être produit de façon coopérative - en se répartissant des tâches ou de façon collaborative - en travaillant sur le même texte - . Il est même possible de produire ainsi à plusieurs centaines de personnes¹⁰), **organiser des événements** ouverts sur l'extérieur, **documenter ce que le groupe sait faire**¹¹ et enfin **passer à l'échelle**. Cette dernière compétence est encore peu répandue mais elle est fondamentale pour démultiplier les résultats de la coopération en touchant le plus grand nombre, y compris les "non militants"¹².

Pour chacune de ces compétences, il existe plusieurs niveaux que l'on peut parcourir progressivement. Cela peut être facilement illustré avec la capacité à organiser un événement. Au début on peut y **être exposé** en assistant à un événement, puis on peut **avoir participé** à l'organisation. L'étape d'après consiste à **comprendre** l'organisation d'un événement. On peut ensuite développer une **habilité à faire** et même au stade ultime être en capacité d'**innover** dans ce domaine.

Pour en savoir plus

JM Cornu - La Coopération en 28 mots-clés - 11. Les compétences de la coopération

[Cartographier pour donner une vision d'ensemble](#)

[Comment produire un document à plusieurs centaines de personnes](#)

[Des recettes libres pour documenter nos savoir-faire](#) (sur le site d'*Imagination for People*)

#integrer28 #comporter28 #infobesite28 #positionnement28 #demarrer28 #faire_vivre28 #cartographier28 #autoevaluer28 #produire28 #evenement28 #documenter28 #echelle28

La coopération en 28 mots clés, que faut-il retenir ?

La coopération est parfois mal comprise et donc rejetée comme quelque chose d'utopique ou bien ne pouvant pas être mise en place pour des contraintes de temps et de budget. Mais **la coopération c'est avant tout faire converger l'intérêt individuel et collectif. Elle peut faire gagner du temps et de l'argent... ou en perdre**. Suivant le contexte (recherche d'innovation, recherche de l'implication des personnes...) et suivant comment elle est mise en place, elle peut s'avérer dans certains cas être une solution.

domaines bien plus efficace que les autres stratégies.

Il n'est pas aisé de se rappeler les 28 mots clés sans en oublier. Mais heureusement, cela n'est pas nécessaire. **Il est possible de s'aider d'outils**. Ainsi, un **questionnaire**¹⁴ reprend chacune des 16 facettes qui permettent de comprendre ce qui se passe dans un groupe, sous la forme de questions à se poser. Plutôt chercher à l'extérieur du groupe les réponses, il est bien plus efficace de se poser les bonnes questions (y compris avec les autres membres du groupe) car les réponses dépendent avant tout d'une grande compréhension des spécificités du groupe concerné... et de choix enrichis par une diversité de points de vue.

S'il est utile de disposer d'outils pour retrouver les 28 aspects qui permettent de comprendre la coopération, il est également indispensable de **pouvoir conserver l'esprit certaines bases dont l'observation doit devenir un véritable réflexe**. Les aspects à intégrer sont au nombre de trois. Ils constituent les "**conditions (Implication, Communs, Echanges)** :

- **1. L'implication de quelques personnes** : pas tout le monde car, comme nous l'avons vu, les observateurs et les inactifs constituent la majorité dans les groupes que l'on dépasse une douzaine de personnes. Cependant, il est indispensable de s'assurer qu'au moins une ou quelques personnes s'investissent dans le groupe et adoptent une attitude proactive. Se réfugier derrière les outils qui feraient apparaître de la coopération comme par miracle est une utopie pour les groupes en de plusieurs milliers voire dizaine de milliers.

- **2. Des communs accessibles** : les fondamentaux du groupe (objectifs, règles de fonctionnement, outils et méthodes utilisés...) sont-ils accessibles à tous y compris les nouveaux ? Les productions du groupe sont-elles facilement accessibles et réutilisables y compris en dehors du groupe ?

- **3. Des moyens d'échange** : il est important de disposer de plusieurs outils et règles d'échange pour assurer la communication entre les participants qui permettent de faire converger le groupe : en présentiel et à distance, lors de moments synchrones (réunions) et en asynchrone (échanges en ligne par exemple), lors d'échanges organisés et de rapports informels (la "machine à café")...

Ces trois conditions doivent être **mises en place de façon efficace mais également diversifiée** (Robert Ulanowicz a montré que la durabilité maximale d'un système dépendait de l'équilibre entre deux aspects antagonistes : 1/3 d'efficacité et 2/3 de résilience par la diversification)¹⁵.

Pour en savoir plus

JM Cornu - La Coopération en 28 mots-clés - 12. Conclusion

Autoquestionnaire : comprendre par vous-même ce qui se passe dans votre groupe

Coopérer, entre efficacité et résilience

Historique de l'approche francophone de la coopération

La coopération expliquée à mon beauf

Le Flow, quand la coopération rend heureux

¹ Morin Edgar, « Les célicités de la connaissance: l'erreur et l'illusion » [en ligne], in Les sept savoirs nécessaires à l'éducation du futur, 1 vol., Paris, France UNESCO, 1999, p. 5-14, disponible sur <<http://unesdoc.unesco.org/images/0011/001177/117740fo.pdf>>, (consulté le 27 janvier 2014).

² « Le groupe Intelligence Collective de la Fing » [en ligne], disponible sur <<http://ic.fing.org/>>, (consulté le 29 janvier 2014).

³ « Règle du 1 % » [en ligne], Wikipédia, disponible sur <http://fr.wikipedia.org/wiki/R%C3%A8gle_du_1_%25>, (consulté le 29 janvier 2014).

⁴ Closets François de, Le système E.P.M., 1 vol., Paris, France, B. Grasset, 1980.

⁵ Tanguy est un film d'Etienne Chatilliez relatant l'histoire d'un jeune homme de 28 ans, gagnant bien sa vie mais préférant continuer de vivre chez ses parents malgré leurs efforts pour qu'il s'installe ailleurs (On parle depuis de "Phénomène Tanguy"). « Phénomène Tanguy » [en ligne], Wikipédia, disponible sur <http://fr.wikipedia.org/wiki/Ph%C3%A9nom%C3%A8ne_Tanguy>, (consulté le 29 janvier 2014).

⁶ « Creative Commons — Attribution - Partage dans les Mêmes Conditions 3.0 France — CC BY-SA 3.0 FR » [en ligne], disponible sur <<http://creativecommons.org/licenses/by-sa/3.0/fr/>>, (consulté le 29 janvier 2014).

⁷ « Licences - Projet GNU - Free Software Foundation » [en ligne], disponible sur <<http://www.gnu.org/licenses/licenses.fr.html>>, (consulté le 29 janvier 2014).

⁸ Illich Ivan, La Convivialité, Points Essais, Paris, Éditions du Seuil, 2003. et « Outil convivial » [en ligne], Wikipédia, disponible sur <http://fr.wikipedia.org/wiki/Outil_convivial>, (consulté le 29 janvier 2014).

⁹ Voir : "Cartographe pour donner une vision d'ensemble"

¹⁰ Voir : "Comment produire un document à plusieurs centaines de personnes"

¹¹ Voir : « Des recettes libres pour documenter nos savoir-faire » [en ligne], Imagination For People, disponible sur <<http://imaginationforpeople.org/wiki/workgroup/animfr/les-recettes-libres>>, (consulté le 29 janvier 2014).

¹² Voir : Gladwell Malcolm, The tipping point: how little things can make a big difference, 1 vol., New-York, Etats-Unis, Back Bay Books, 2002. et traduction : Gladwell Malcolm, Le point de bascule: comment faire une grande différence avec de très petites choses, trad. Charron Danielle, 1 vol., Montréal, Canada Transcontinental, 2003.

¹³ Voir : "La coopération expliquée à mon beauf"

¹⁴ Voir le questionnaire : "Comprendre par vous-même ce qui se passe dans votre groupe"

¹⁵ Ulanowicz Robert E., A third window: natural life beyond Newton and Darwin, West Conshohocken, Pa., Templeton Foundation Press, 2009.

La coopération expliquée à mon beauf'

Auteur de la fiche : Gatién Bataille

Licence de la fiche : Creative Commons BY-SA

Description : *Par un dimanche ensoleillé de juin*

- C'est OK pour vous ? Lance ma belle soeur en s'adressant à moi et à son mari
- Oui oui on est prêt. Amenez la viande, les braises sont à point !

Alors que nous plaçons les saucisses sur la grille, mon beauf me lance :

- Ton séminaire à Sète sur la coopération s'est bien passé ?
- Oui ce fut plutôt sympa. J'ai pu de nouveau goûter à la puissance de l'intelligence collective.
- Tu m'excuseras mais ça reste encore un peu flou pour moi, cette "coopération".
- Oui, je comprends... Même pour moi ce n'est pas évident d'en parler simplement. Faut dire qu'on est en pleine phase d'émergence et qu'elle ne peut encore s'appuyer sur rien de grande ampleur... Mais ça bouillonne chaque jour un peu plus.
- Pour moi coopérer, ça veut dire faire des choses ensemble mais ça me paraît tellement loin du fonctionnement de notre société. J'ai des doutes quant à ce qui concerne beaucoup de monde...
- Détrompe-toi, il y a vraiment beaucoup d'initiatives qui naissent. Même les entreprises s'y mettent !
- Les entreprises sont devenues altruistes maintenant ?
- En fait pas vraiment ! L'altruisme c'est quand on oublie son intérêt personnel pour l'intérêt collectif. Ça a des avantages bien connus dans le monde animal exemple mais c'est vrai qu'au niveau économique c'est moins connu ! Enfin de toute façon, il est tout à fait possible de coopérer sans être altruiste.
- Ah bon.
- Ben oui, il suffit de faire converger ton intérêt personnel avec l'intérêt collectif.
- En français s'il te plaît.
- Ben pas compliqué. En général l'intérêt collectif rejoint souvent ton intérêt personnel quand on le regarde à long terme. Mais en étant astucieux, on peut organiser les choses pour que notre intérêt rejoigne l'intérêt des autres à court terme cette fois. Par exemple, là on a tous les deux intérêt à ne pas laisser saucisses...
- Sympa ta théorie mais je demande à voir au niveau économique.
- Et bien c'est pas si rare, de plus en plus d'entreprises se lancent dans la collaboration radicale ou la coopération, l'idée étant de s'associer entre concurrents pour développer certains aspects des produits de demain et prendre ainsi de l'avance sur la concurrence ou sur des législations à venir. Comme on dit : y a plus deux têtes que dans une...
- Facile à dire, faire converger intérêt collectif et individuel, je vois pas trop comment en fait...
- Pas trop compliqué en fait, on a les clés mais il reste à les généraliser. Par exemple, partager une vision à long terme aide beaucoup à l'émergence de la coopération, travailler sur de l'abondance est aussi un facteur facilitant.
- Sur l'abondance, on est plutôt en crise non ? Moi je ressens plutôt la rareté là !
- Oui c'est le cas pour les biens matériels mais si tu y regardes mieux, il y a une quantité de plus en plus grande de biens non matériels autour de toi, ces biens que l'on nomme non rivaux tendent d'ailleurs à exploser avec la généralisation d'internet, des ordinateurs et même des imprimantes 3D qui permettent à partir de données numériques de produire des biens matériels.
- Oui facile en effet mais on fait quoi si les plans sont sous *copyright* ?
- Là tu mets le doigt sur une des autres conditions qui facilitent la coopération. Quand ce n'est pas ouvert, libre d'usage, c'est plus compliqué mais l'arrivée de licences ouvertes facilite grandement le travail.
- Et ça marche ?
- Plutôt oui, regarde thegreenxchange par exemple. C'est une plateforme internet où des entreprises parfois concurrentes échangent et partagent leurs savoirs étonnant mais bien réel !
- Ouais, j'ai du mal à croire...
- Tu sais la question n'est plus de savoir si on va y aller car on y est ! Le monde actuel est trop complexe pour être abordé sans l'intelligence collective. Les entreprises et bien d'autres l'ont compris. Et ceux qui ne l'ont pas compris se cassent les dents. Regarde les majors de la musique qui pleurent derrière leurs murs illégaux et les bénéfices d'itunes qui vend des morceaux dématérialisés !
- Oui d'accord mais...
- Mais c'est encore naissant, c'est vrai... et on sent bien que ce qui reste à inventer autour de cette coopération c'est tout un ensemble de modèles économiques qui correspondent. La planification tout comme l'économie qui ne s'intéressent qu'à la rareté ne suffisent plus, il faut qu'on se tourne vers un modèle qui fasse ressortir la valeur de l'abondance et pas seulement de la rareté.
- Et en attendant ?
- En attendant ? ça innove, et ça marche... Regarde dans le monde de l'internet et de l'informatique Linux ou les modèles Freemium du web2 qui libèrent les services pour se financer sur le service ou encore Sésamath qui produit des livres de math à partir de cours collectifs... L'étape cruciale à franchir maintenant est de passer à l'échelle.
- Et tu crois vraiment que tout le monde a le temps d'apprendre ces trucs nouveaux ?
- C'est comme pour le reste, la coopération ça prend du temps ou bien au contraire ça t'en fait gagner si tu sais mutualiser. Et en plus si tu n'apprends pas à mutualiser tu n'as plus qu'à courir derrière ceux qui savent l'utiliser pour défendre leur intérêt en passant par celui des autres, trouver des modèles économiques qui mutualisent la valeur par l'abondance et gagnent du temps en mutualisant...
- Et les mecs c'est cuit là ? lance ma femme !
- Oui c'est parfait, on arrive ! répond mon beauf.

Tout en rassemblant la viande, j'invite mon beauf à m'accompagner manger.

- Bon allez à table ! De toute façon, la coopération ça commence toujours par un moment de convivialité !

Les accélérateurs de projet

Auteur de la fiche : Laurent Tézenas - Montpellier SupAgro

Licence de la fiche : Creative Commons BY-SA

Description : Pour assurer le succès d'une telle démarche, il est important de s'approprier la méthode et de suivre les règles qui en découlent.

Trois rôles devraient être assurés :

- Un exposant : la personne qui présente sa situation problème.

- Un animateur - gardien de la méthode : présente rapidement la méthodologie, rappelle les règles, assure le bon déroulement.
- Un secrétaire : celui qui prend les notes (fonction partagée sur Etherpad).

Étape 0 : Préparation (5 min.)

Au début de la rencontre, le groupe devrait choisir :

- Une personne qui présente sa situation-problème : il est conseillé qu'elle prépare sa question en amont à partir de sa réflexion sur ce qu'elle vit comme di dans sa pratique professionnelle.
- Un animateur (gardien de la démarche).
- Une personne qui prendra les notes (ou fonction partagée sur *pad*).

Étape 1 : Exposé de la problématique ou de la situation (5 min)

La personne qui a accepté de soumettre son problème expose le plus clairement possible la situation et son contexte. Elle exprime ensuite la façon dont elle de problème. Les autres membres de l'équipe écoutent.

Étape 2 : Clarification de la problématique (5 min)

Les membres du groupe formulent les questions pour bien cerner la situation; ils doivent, à cette étape, s'en tenir à des questions d'information factuelle (meille compréhension du contexte par ex). La personne qui a exposé sa situation apporte les précisions ensuite.

Étape 3 : Contrat - reformulation de la question (1 min)

La personne qui a exposé sa situation précise **clairement** ce qu'elle attend des autres membres du groupe. (*je voudrais que le groupe m'aide à ...*).

Étape 4 : Réactions, commentaires, suggestions (20- 30 min)

Ce sont surtout les autres membres du groupe qui interviennent : Ils donnent leurs impressions, réactions, perceptions connotées d'évaluation et d'interprétation situation.. Ils s'appliquent surtout à proposer une façon de voir autrement la situation, à la recadrer. Ils peuvent faire des suggestions pratiques ou donner des cc La personne qui a exposé sa situation **écoute** et s'impose à ne pas intervenir. Elle a tout intérêt à noter par écrit ce qui lui paraît pertinent de retenir.

Étape 5 : Synthèse et plan d'action (5-10 min)

La personne qui a exposé sa situation prend quelques instant pour finaliser en mini plan d'action des remarques exprimées par les membres du groupe (une sy personnelle de ce qu'elle retient).

Pendant ce temps , les autres participants notent les idées et remarques qui peuvent leur être utiles dans leurs projets (idées transversales etc)

Après ce temps d'écriture , la personne qui a exposé sa situation présente son plan d'action, indique la façon dont elle entend donner des suites. Les autres me groupe n'ont pas à discuter des choix de la personne ou de son plan d'action; ils se comportent plutôt comme des témoins du cheminement de cette personne; i exprimer leur soutien et leur encouragement.

Les idées "transversales" notées par les autres participants, seront présentées en grand groupe ensuite.

Étape 6 : Évaluation et intégration des apprentissages, vécu (5 -10 min)

Pour fermer correctement la rencontre, il convient de faire un retour sur ce qui s'est passé. La personne qui a demandé de l'aide peut exprimer son vécu ; le groi évaluer sa façon de procéder et, au besoin, y apporter des correctifs pour la prochaine rencontre. Il est recommandé au groupe de se donner quelques minutes chaque membre puisse noter ce qu'il retient de cette rencontre.

Adapté de : Payette Adrien, Champagne Claude, Le groupe de codéveloppement professionnel, 1 vol., Québec, Canada, Presses de l'université du Québec, 19

Vous pouvez télécharger une fiche simplifiée, adaptée par Laurent Tézenas [Télécharger le fichier Accelérateur_de_projet.pdf \(92.2kB\)](#)

Les TIC au service de projets territoriaux

Auteur de la fiche : Outils-réseaux

Licence de la fiche : Creative Commons BY-SA

Description : L'inscription des technologies de l'information et de la communication (TIC) dans les territoires pose un certain nombre de questions, résumées ainsi par les différents contributeurs de l'ouvrage [Des TIC et des territoires. Quelles con des technologies de l'information et de la communications sur la vie urbaine, les territoires et la mobilité ?](#) (2005) :

- L'émergence du virtuel signifie-t-elle la fin des distances et des territoires ?
- Dans quelle mesure les TIC peuvent-elles contribuer au développement des territoires, et éventuellement à la réduction inégalités spatiales ?
- Les nouveaux outils peuvent-ils accompagner utilement les processus de concertation et de débat public et la construction démocratie en réseau ?
- Comment concilier trois logiques d'appropriation des TIC : individuelle, de réorganisation des formes de travail et une de individuelle, mi-publique, où l'enjeu est d'utiliser le potentiel des TIC au profit de finalités collectives ?



En résumé : freins et facteurs de réussite

1. Les freins

- Les projets de territoires portent généralement une forte dimension politique, qu'ils soient ou non portés par une collectivité lorsque on aborde la notion de "territoire", celle de "pouvoir" n'est jamais loin..., une dimension à prendre en compte.
- Attention aux personnes venimeuses : sur le territoire local, la mise en ligne d'outils d'expression publique peut constituer au service de personnes mal intentionnées, qui ne parviennent pas à exprimer leurs idées dans les règles du débat démocratique.

2. Les facteurs de réussite

Des acteurs clés

- Les habitants du territoire ! Ils doivent être parties prenantes et pour cela il faut du temps !
 - Les décideurs (et financeurs potentiels des actions) : sans eux, sans leur soutien, il est difficile de faire émerger des projets pérennes et qui mobilisent à grande échelle.
 - Des facilitateurs incontournables : les EPN (Espaces Publics Numériques), pour accompagner le public aux nouveaux usages.
- Un tissu associatif dense et disposé à coopérer.

Un projet en phase avec le territoire

- Un diagnostic de territoire : les caractéristiques (et problématiques) vont orienter les projets possibles et leurs objectifs. Par exemple, les projets seront différents entre des territoires : vastes / très réduits, ruraux enclavés / urbains, avec une population vieillissante / une population mixée et déracinée... Attention aux diagnostics de territoire réalisés par des personnes extérieures sans concertation avec la population. Il faut privilégier une analyse participative (observation permanente).
- Ne pas être que virtuel : le projet doit s'ancrer dans la réalité du territoire : rendre visibles et interconnecter des événements qui se passent sur le territoire, initiatives...

Des réponses pour le territoire ? : retours d'expérience

Pour se donner une idée de ce qu'il est possible de faire, explorons quelques dimensions offertes par les TIC lorsqu'elles s'invitent dans des projets territoriaux

1. Créer du lien entre les habitants

Dans beaucoup d'autres types de projets, le renforcement des liens entre les habitants d'un territoire constitue un objectif transversal : entre les générations, les sociaux, pour lutter contre l'isolement, décloisonner les acteurs et créer de l'innovation...

Des outils supports pour l'organisation d'événements locaux

- Repas de quartiers.
- Journée du voisin.
- Petites annonces.

Des réseaux sociaux

- La Ruche (à Rennes, et Brest) : un réseau social local.
- Peuplade : le site qui relie les voisins.

Des réseaux thématiques locaux

- Annuaire des acteurs, des compétences...
- En éducation à l'environnement : Coopere 34 (Hérault), APLRE.

2. Inventorier les ressources et créer du bien commun

Inventaires participatifs.

- **Inventaires naturalistes** :
 - L'ONEM : inventaire d'espèces protégées en région méditerranéenne.
- **Wikis territoriaux** : "Un *wiki* territorial est un *wiki* hébergeant une base de connaissances liée à un espace géographique : territoire, commune, région. Initié par une collectivité territoriale, une association ou des bénévoles il vise à développer une écriture collaborative sur un territoire." (*Wikipedia*)
 - [wiki-brest](#)
 - [wiki-manche](#)
 - [Picardia](#)
 - [wiki-Toulouse](#)
 - [WikiPompignan](#) (Languedoc-Roussillon)
- **Carto party** : réaliser collectivement une carte du territoire avec Openstreetmap (application permettant de réaliser un fonds de carte libre de droits) et Chi ajoutant une couche avec des données propres au territoire : patrimoine, ressources, points d'intérêt..., sans surcharger Openstreetmap) :
- **Carto party de Plouarzel** : la première commune française à être intégralement cartographiée dans Open Street Map.

Libération des données publiques

Les données publiques financées par de l'argent public devraient être réutilisables par tous. Or elles sont la plupart du temps protégées par *copyright*. Pourtant serait un puissant moteur d'innovation pour créer de nouveaux services, de nouvelles valeurs. Plusieurs territoires se sont donc engagés dans cette voie, en Angleterre ou les États-Unis :

- [Délibération à Brest pour une libération des données publiques géographiques](#)
- [Données des transports de la ville de Rennes](#)

3. Valoriser le territoire

Ses ressources, son patrimoine, ses initiatives...

Sites portail de territoire

Les premiers types de dispositifs à avoir été mis en place.

- D'origine associative : [Loupic](#), sur le territoire du Pic St Loup, au Nord de Montpellier
- Ou initiés par des collectivités : [site de la ville de Narbonne](#)

Agrégation de flux RSS

Les flux RSS permettent de regrouper, "agrèger" toute l'information et l'actualité produite et relative au territoire (Voir le cours sur les [flux RSS](#) pour plus de détails) et permettent de rendre visible à peu de frais le dynamisme du territoire.

- [Univers Netvibes de la ville de Romans-sur-Isère](#) (initié par des bénévoles)
- [Univers Netvibes de la ville de Brest](#) (initié par la collectivité)

Calendriers territoriaux

Réunir et diffuser sur plusieurs sites les actualités et événements du territoire grâce aux formats standards.

Base de données des ressources du territoire

[Balades scientifiques](#) (par Connasciences) : inventaire du patrimoine scientifique en région Languedoc-Roussillon.

Réalité augmentée

Des projets en devenir ?

[Territoires sonores](#) : un site dédié à la valorisation du territoire du Cap de la Chèvre en utilisant le média sonore.

[Web mobile à Rennes](#) : l'information municipale disponible "On the air" via un téléphone portable (Voir [mobile.rennes.fr](#)).

4. Permettre la participation, l'expression citoyenne

Forums

Forums de villes, de quartier, sur les sites institutionnels ou associatifs : ces dispositifs sont nombreux sur Internet et font partie des premiers outils mis en place dans le cadre de projets territoriaux.

Blog de quartier

- [Bondyblog](#) de la ville de Bondy, en région parisienne, l'un des plus connus, et ses émules : [Lausanne](#), [Dakar](#)...

TV participative - Vidéon : l'association des télé participatives - [Plg TV](#) (Pays des Landes de Gascogne) - [O2zone TV](#) à Air Bel (Marseille) **Débats participatifs**

Animation de débat sur l'avenir des garrigues (Les Ecologistes de l'Euzière, Languedoc-Roussillon) avec Freemind. - [Wiki mis en place par la ville de Clermont pour une concertation avec la population en matière d'aménagement urbain](#) - [Internet au service de l'urbanisme participatif à Ivry-sur-Seine](#) (Artesi)

Création multimédia participative

- [etoileur](#) (par Kawenga à Montpellier) : "e-toileur" est un projet d'accompagnement qui permet d'accueillir dans un Lieu d'Accès Multimédias un artiste /int de développer avec lui une action culturelle.
- [L'Audiomaton](#) est un dispositif créé par l'artiste Cécile Guigny, il met à disposition un ancien Photomaton, transformé en un système simple d'enregistrement. Dans le cadre d'un événement (Fête de l'Internet...), les témoignages des usagers peuvent être mis en ligne et venir alimenter une audiodébat.

5. Rendre plus accessibles des services

e-administration

Impôts, Pôle emploi, démarches administratives... : Les administrations proposent (ou imposent) de plus en plus leurs services en ligne. Le fondement de ce mouvement est de rendre plus accessibles ces services publics, même dans les territoires les plus enclavés. Cette dématérialisation abolit certes les distances physiques mais attention à ne pas oublier la barrière technologique qui laisse encore de côté de nombreux "exclus numériques".

Télétravail

Délocaliser les activités professionnelles et créer des espaces partagés de travail dans des zones moins centrales : <http://www.zevillage.net/>

E-éducation et FOAD

Les ressources pédagogiques dématérialisées.

6. Au service du développement durable des territoires

C'est un des enjeux forts auquel sont confrontés actuellement nos territoires : comment se développer sans hypothéquer un développement futur ?

Dans cette optique, sont mis en avant :

- la possibilité de dématérialiser les services et activités comme élément pour réduire le bilan carbone.
- la possibilité de concertation, participation des habitants.

7. Pour interconnecter des territoires (dimension interculturelle)

Les TIC et Internet abolissent d'une certaine façon les distances, accroissant ainsi les possibilités d'interconnecter des territoires distants.

- [Projet "Interculturel" sur Correspondant.org](#) (réseau de correspondants francophones - FING) : mise en commun et co-rédaction de texte sur les cultures et francophonie.
- [Fragments du monde](#), projet mettant en relation des jeunes dans différents pays du monde (VECAM).

Les TIC sont ainsi largement appropriés par les migrants (notion de "[migrants connectés](#)").

Cartographie des outils correspondants

Outils au service de projets territoriaux dans (emillief)

Ressources

Une mine de ressources sur le thème ! « La Fonderie - Agence Numérique d'Île de France » [en ligne], disponible sur <http://www.lafonderie-idf.fr/>, (consulter février 2014).

Ministère de l'écologie du Développement durable et de l'Énergie, « TIC (des) et des territoires. Quelles conséquences des technologies de l'information et des communications sur la vie urbaine, les territoires et la mobilité ? », Techniques, territoires et sociétés (2005/37), p. 355., [en ligne], disponible sur <http://www.lafonderie-idf.fr/>, (consulté le 4 février 2014).

Labélisation de territoires innovants : « Les interconnectés - technologies et innovations pour les territoires » [en ligne], disponible sur <<http://www.interconnectes.com/fr/>>, (consulté le 4 février 2014).

Skype

Auteur de la fiche : SupAgro Florac

Licence de la fiche : Creative Commons BY-SA

En introduction : Skype est un service gratuit de téléphonie par internet qui permet de discuter à deux ou à plusieurs (en ayant un compte Skype). Le service propose aussi un service de visioconférence, *chat*, partage de fichier et partage d'écran.



Site officiel : <http://www.skype.com/intl/fr/home/>

Famille d'outils : Communication synchrone

Présentation :

Pré-requis :

- Se créer un compte Skype.
- Installer le logiciel.
- Avoir un micro et, en option, une *webcam*.

Quelques applications :

- Réunion téléphonique à plusieurs (que l'on peut coupler avec un Etherpad pour une prise de notes partagée).
- Présenter et commenter un diaporama à distance grâce au partage du bureau.

Prise en main :

- [Un tutoriel pour installer et utiliser Skype sous Windows](#)

Pour aller plus loin :

- Privilégier l'utilisation du micro-casque pour une meilleure qualité du son
- [Un tutoriel pour régler les paramètres avancés de Skype](#)

Avantages :

- Bonne qualité audio et vidéo.
- Outil complet : audio, vidéo, *chat*, transfert de fichier.
- Communications gratuites entre utilisateurs de Skype quelque soit la distance.
- Possibilité de réunion téléphonique jusqu'à 25 personnes (!).

Inconvénients :

- Logiciel propriétaire (le traitement des données par Skype est obscure).
- L'utilisation de Skype est interdite dans un certain nombre d'entreprise et d'administration.
- La configuration du micro et de la *webcam* est parfois problématique : faire des essais avant de se lancer dans une réunion Skype.
- Interface différente suivant les plate-formes : Windows, Linux, Mac, rend plus difficile le dépannage à distance.
- Demande une installation et une petite appropriation de l'outil ce qui n'est pas le cas du téléphone !

Licence : Logiciel propriétaire, Freemium

Utilisation : Facile

Installation : Facile

Trucs et astuces pour démarrer un réseau coopératif

Auteur de la fiche : Outils-Réseaux

Licence de la fiche : Creative Commons BY-SA

Description : Outils-Réseaux accompagne des réseaux et groupes depuis 2003 pour qu'ils s'approprient méthodes et outils coopératifs. Nous avons ainsi pu identifier des éléments facilitant ou au contraire des freins à la coopération et à la participation.

Les outils ne sont pas collaboratifs par nature, ils le deviennent lorsqu'ils sont utilisés à bon escient et dans un contexte favorable.

Les "trucs et astuces" listés ci-dessous ne demandent pas de grandes compétences techniques ni un budget conséquent. Une technique d'animation, l'usage d'un outil mis en place en 2 clics ou une posture appropriée de l'animateur de réseau peuvent faire bien plus que l'installation d'usines à gaz sur-dimensionnées, qui peuvent être très cher (au sens propre comme au sens figuré).

Cette liste s'appuie sur cette expérience mais ne demande qu'à être enrichie !

Coopérateur *humanum est*

La coopération est une singularité de l'espèce humaine, notre moteur principal, outil de survie. Trois siècles de concurrence ne doivent pas faire oublier que nous sommes issus de plusieurs millénaires de coopération et de collaboration.

Trois chantiers

Notre époque devra relever trois défis en matière de coopération :

- Apprendre à coopérer entre êtres humains : pays du sud / pays du nord, riches / pauvres, entre religions, hommes / femmes...
- Faire en sorte que l'humanité coopère avec son environnement : moins de pollution, de nuisances, ...
- Permettre à chaque individu de mieux coopérer avec lui-même : réconcilier humanité et animalité, côté féminin et masculin...



Disjoindre l'apprentissage de la coopération...

...de son utilisation sur des sujets brûlants !

Il est judicieux d'éviter les sujets polémiques pour s'initier à la coopération. Il vaut mieux tester méthodes et outils coopératifs sur de petits projets avec peu d'enjeux, sur des chantiers vitaux pour le réseau.

Par exemple, la mise en commun de fiches pédagogiques pour un réseau d'éducation à l'environnement, alors que ce qui est vital pour les membres du réseau est de trouver des moyens de se financer. Quand les membres du réseau auront acquis un peu d'expérience en matière de pratiques coopératives et auront développé un langage commun, un chantier sur la mutualisation des moyens pourra être envisagé.

Faire vivre de petites expériences irréversibles de coopération

Un grand voyage commence par de tous petits pas.

Même s'il semble que la coopération soit une composante majeure de l'animal humain, quelques siècles de "saine concurrence", de "il ne faut pas copier", de "exister, ne doit rien à personne"... handicapent les humains qui s'y frottent. Il convient donc de, petit à petit, ré-instiller la dimension coopérative.

Tout changement est un processus de rupture qui demande un basculement dans les représentations, les idées, les méthodes des individus.

Pour qu'un réseau se mette à coopérer, il faut provoquer ces ruptures, ces basculements qui sont souvent irréversibles : nous proposons pour cela de faire vivre des expériences irréversibles de coopération :

- Lever un menhir, 340 bonshommes qui tirent dans des sens différents mais pas trop fort : super comme expérience mais il faut avoir l'occasion.
- Prendre des notes à plusieurs en même temps et sur une même page (avec Etherpad, Google doc ou Gobby : outils qui permettent de co-rédiger en ligne plus simple que lever un menhir mais bien efficace).
- Animer un débat en utilisant des cartes heuristiques (Freeplane, Freemind, Xmind...) vidéo-projetées en direct, technique qui permet de visualiser d'un coup toutes les idées du groupe et on passe d'une logique linéaire à une navigation par idées qui peut s'adapter au public (on peut facilement ajouter de nouvelles idées).
- Faire faire et valoriser la rédaction de synthèses de listes de discussions (par exemple, [au sein du réseau Tela Botanica](#), les membres du réseau discutent sur les listes et *forums* de sujets très pointus. Celui qui a initié la discussion doit réaliser la synthèse. Il y a un classement des synthèses des listes de discussions suivant qu'il s'agit d'un simple copié-collé, ou d'une rédaction plus organisée).
- Mettre du contenu imparfait, à corriger : n'écouter que leur bravoure pour défendre la pureté de la Langue, ceux qui hier encore freinaient des quatre fers à participer sur un outil informatique passent la barrière technique et corrigent les fautes ! (cette astuce est encore plus efficace quand la faute porte sur le nom de la personne : au souci de l'orthographe irréprochable, s'ajoute l'aiguillon de l'ego...).

- Faire des jeux coopératifs : par exemple [le jeu du Tao](#), ou [jeux coopératifs en animation collective sur un site sur la non-violence](#).
 - ...

Commencer en présence

Lorsqu'on parle "réseau coopératif" on envisage une communauté qui n'est pas toujours sur le même espace-temps : il y a du travail à distance, des échanges synchrones et asynchrones. A l'inverse, rares sont les communautés virtuelles qui fonctionnent uniquement à distance : les regroupements, les rencontres sont forts de la dynamique de réseau.

Lorsqu'on démarre un réseau, il est judicieux d'exploiter ce temps "en présence" pour tester et expérimenter des outils et méthodes qui pourront perdurer à distance : **mettre en oeuvre en présence ce que l'on veut mettre en oeuvre à distance**.

Ceci permettra de se familiariser, de se former et d'assurer une continuité entre présence et distance.

Par exemple, lors d'une rencontre d'un réseau, l'un des membres pose une question à l'assemblée. Tout le monde peut proposer une ou plusieurs réponses sur papier et en indiquant bien ses coordonnées. Les réponses sont synthétisées et rendues visibles à tous. Puis la personne qui a posé la question récupère les des personnes ayant répondu et crée une liste de discussion pour continuer à échanger à distance.

Par exemple, on peut mettre en place des outils pour travailler à distance qui vont du coup soulever des questions sur les modes de fonctionnement en présence : règles de prise de parole, de prise de décisions, car souvent ces éléments sont implicites. Dans un groupe, la rédaction des compte-rendus de réunion est souvent assumée par une personne. Si on met en place un outil de co-rédaction pour prendre des notes, du coup cela soulève des questions : tout le monde peut écrire valide ? On voit bien que ce n'est pas l'outil qui pose des problèmes, il soulève juste les questions.

Commencer par soi-même

Charité bien ordonnée commence par soi-même, ou **Pour changer le monde, il faut commencer par se changer soi-même**.

Beaucoup de structures ont le projet de faire coopérer un groupe, un réseau. Mais avant toute chose, il faut commencer par pratiquer méthodes et outils coopératifs : s'agit de s'appliquer en interne ce que l'on souhaite mettre en place en externe.

cf. la **stratégie ITPTS**, "Interactions Transformation Personnelle, Transformation Sociale" : ne pas opposer les volontés de changer le monde et le travail sur soi sont liés et doivent s'articuler.

Un constat : une structure qui ne coopère pas en son sein et n'utilise pas les outils qui vont avec peinera à faire coopérer autour d'elle.

Mais comment faire lorsqu'on est dans un contexte très figé, très contraint difficilement perméable à ce type de pratiques ? Il faut partir du plus petit lieu sur lequel on peut prendre pour coopérer, quelques collègues de confiance, un petit groupe de travail audacieux... On trouvera toujours deux ou trois personnes prêtes à jouer le jeu.

Commencer simple

Proposer des outils faciles à prendre en main par les utilisateurs

Lorsqu'on aborde l'utilisation d'outils informatiques, la première marche est la plus importante à passer. Si la première manipulation est simple, les contributeurs auront envie de s'investir un peu plus et d'accepter qu'il y ait besoin d'un petit temps de formation ou de prise en main.

On peut même envisager de cacher des fonctionnalités dans un premier temps et attendre que le groupe grandisse en maturité avant d'ajouter des briques progressivement. Ou attendre que la demande soit exprimée et faire évoluer le dispositif technique en fonction des propositions du groupe.

Être pragmatique

Utiliser des outils faciles à installer, configurer, sans compétence technique

Plutôt que d'attendre d'avoir les moyens nécessaires pour créer un dispositif sur-mesure, il vaut mieux commencer dès que la dynamique de réseau frémit à insérer quelques outils clés en main, faciles à installer et à utiliser : bricoler en assemblant des outils peu onéreux mais qui permettent de commencer à proposer des outils coopératifs (Google doc, Netvibes...).

Bien sûr c'est imparfait : il serait préférable d'avoir son propre dispositif tout en logiciel libre. Et certains seront peut-être hostiles à l'utilisation de services en ligne qui stockent vos données avec le risque d'une réutilisation à des fins commerciales. Certes, mais l'animateur de réseau se doit d'être pragmatique. Ces outils si on les utilise en connaissance de cause et pour ce qu'ils sont : des services en ligne gratuits, et non des outils avec lesquels on peut être autonome, cependant par la simplicité d'emploi ils peuvent servir à faire émerger la dynamique coopérative.

On attendra de voir de vrais usages se mettre en place avant de passer à du développement spécifique si nécessaire.

Piloter à l'usage

Piloter en attention plutôt qu'en intention :

- Gérer un projet "en intention" : le coordonnateur prévoit dès le début les objectifs, le déroulement du projet, le calendrier, le budget... < c'est la méthodologie de projet traditionnelle >
- Gérer un projet "en attention" : l'animateur crée des situations coopératives (faire se rencontrer les personnes, faire en sorte qu'elles se présentent, qu'elles échanger...), être ensuite à l'affût et réactif (proposer des supports pour que ce qui a émergé de la situation coopérative puisse déboucher sur des projets, actions, du travail coopératif...). < méthodologie de projet coopératif >

L'animateur doit donc s'astreindre à se taire, à mettre ses idées de côté et plutôt privilégier une attitude d'écoute et d'observation.

Par ailleurs, il doit mettre en place les conditions favorables pour faire émerger des besoins collectifs : par exemple un questionnaire dont les résultats sont partagés collectivement. Google Formulaire est parfait pour ça car il permet de traiter statistiquement les réponses et de créer des graphiques. Donner à tous en temps réel les résultats permet à l'animateur de ne pas garder le monopole de la vision globale : le groupe est rendu visible au groupe.

Du beau, du beau, du...

Contrairement à ce que pourrait penser, l'aspect esthétique, graphique est très important : il a un pouvoir motivant pour les membres du groupe et il valorise les productions collectives.

On pourra même aller jusqu'à utiliser du Bling-Bling très apprécié par certains :

- Animations en flash,
- Effets au survol et fonctionnalités de glissé-déposé avec des technologies JQuery, ou Mootools, - Rolex...

Miroir, beau miroir

Mettre en place des processus pour que le groupe se représente collectivement

Rendre le groupe visible au groupe est un étape fondamentale pour engager la coopération entre les membres. C'est le concept d'"**holoptisme**", décrit par Jean Noubel.

On peut utiliser différentes techniques et outils :

- Cartographier les membres : pour représenter la communauté et qu'elle prenne corps, qu'elle soit moins virtuelle en prenant une dimension géographique
- Réaliser un inventaire des compétences (en identifiant le point fort de chacun et en le mettant en évidence sur une carte heuristique, par exemple), de ce prêt à partager (quelles sont les ressources des membres du groupe qu'ils peuvent partager avec les autres membres ?)
- Partager les problèmes et points de blocages des uns et des autres, ce en quoi les autres peuvent m'aider.

Encourager les contributions

Pour initier une dynamique coopérative (et même la prolonger) qui s'appuie sur des participations volontaires, il est important de valoriser la moindre contribution. Par exemple citer tous les contributeurs du projet, même ceux qui n'ont eu qu'une participation très minime (apologie du renforcement positif).

Il n'y a pas de mal à se faire plaisir !

Par ailleurs, il peut être très utile pour un animateur de réseau de bien connaître les contributeurs éventuels pour repérer le chemin entre leurs préoccupations et

Clarifier les conditions d'utilisations

Lorsqu'on envisage un réseau coopératif, il est fort probable que les échanges fasse émerger des productions collectives communes.

Pour éviter tout problème ou malentendu, il vaut mieux envisager et discuter dès le début de la dynamique des conditions d'utilisations, et des droits qui s'appliquent à ces productions communes :

- Qui est propriétaire du contenu élaboré collectivement ?
- Ce contenu pourra-t-il être vendu ?
- Pourra-t-il être transformé ? ...

Les [licences Créatives Commons](#) (contrat flexible de droit d'auteur pour libérer ses oeuvres) permettront d'aider à réfléchir sur le sujet et à donner un cadre juridique à la création de biens communs.

S'entourer de bon "suiveurs"

"Il est commun de dire que c'est de la qualité de l'animation que dépend la vie d'une communauté. C'est bien entendu en partie vraie. Mais dans cette courte vie créative, il est expliqué avec talent que le *leadership* est indispensable pour initier la chose, mais que sans suiveurs eux-aussi impliqués dans l'action, il n'en reste rien."

(article repris du blog 362point0.org)

Faire bosser, faire produire, faire coopérer

Produire et faire produire du **bien commun**.

A vous de jouer !

Un peu d'OpenStreetMap, de la technique et beaucoup de patience pour une valorisation citoyenne et cartographique du patrimoine de garrigue

Auteur de la fiche : Manon Pierrel - Association le Collectif des Garrigues

Licence de la fiche : Creative Commons BY-SA

Témoignage : Les membres du Collectif des Garrigues ont réussi à faire converger deux de leurs démarches, qui à première vue, paraissaient bien éloignées l'une de l'autre. Une démarche de cartographie participative, demandant de la technique, des outils et internet... Et une démarche de connaissance et de valorisation du patrimoine de garrigue, portée par des passionnés d'histoire, de livres et de garrigues... Les "genres" se sont rencontrés au sein du Collectif des Garrigues, permettant d'aboutir à un beau projet commun, riche de savoirs et innovant ! L'objectif principal de ce projet est de contribuer à une dynamique de réseau entre les acteurs des garrigues, en co-élaborant des cartes interactives (enrichies collectivement) comme support pour découvrir les richesses patrimoniales du lieu, partager les connaissances et mettre en valeur le territoire des garrigues.



Des chantiers collectifs développés par les membres du réseau

Les membres du Collectif des Garrigues (350 personnes) engagent un travail commun sur plusieurs "chantiers". L'objectif étant de créer, de valoriser et de transmettre des biens communs (connaissances, photographies, écrits, réflexions) sur le territoire des garrigues.

Depuis 2010, plusieurs chantiers sont développés, pour n'en citer que quelques-uns :

- Le pilotage d'un Atlas des Garrigues (livre grand public co-écrit qui fait l'état des lieux de toutes les connaissances actuelles sur le territoire - sortie à l'aut 2013) ,
- l'enrichissement d'une galerie photo partagée,

mais aussi des chantiers plus "thématiques" autour :

- de la cueillette en garrigue, et du recueil de recettes sur le territoire,
- du patrimoine de garrigue, pierre sèche et capitelles, charbonnières et inventaires,
- ou encore des chantiers autour de la découverte d'outils, tel que le média sonore, ou la cartographie participative.

Les membres du réseau qui participent à ces différents chantiers disposent d'espaces internet (*wikis*) pour travailler et produire du contenu ensemble et à distar disposent de listes de discussion, d'outils de co-écriture (Etherpad), de "logiciels" permettant d'organiser le travail (en présence sur les aspects logistiques, ou c la répartition des tâches) et d'outils pour diffuser leurs travaux. De nombreux chantiers fonctionnent bien, avancent vite, certains sont d'ailleurs sur le point d'abc notamment) alors que de nouveaux projets apparaissent chaque mois. Les membres du réseau développent eux-mêmes les chantiers et animent la participatio de ces différents axes de travail. Une fois les premières productions créées, les travaux sont valorisés et diffusés plus largement, à travers notamment la lettre électronique mensuelle du réseau et le site internet du Collectif des Garrigues, le wikigarrigue.info. Un fonctionnement qui nourrit sans cesse l'envie de travaille ensemble pour approfondir certains projets... qui amène aussi à faire converger plusieurs chantiers pour en monter de nouveaux. En démontre l'expérience pré

Les membres du réseau ont décidé de croiser deux de leurs chantiers collectifs..

Deux chantiers, l'un autour du patrimoine de garrigue et l'autre autour de la cartographie participative sur un territoire, ont été développés parallèlement dès 2012 sous une 1ere forme conviviale de journées de découvertes et d'échanges, les Rendez-vous des Garrigues (sortie mensuelle du réseau), et d'un travail en distance par des échanges *mails* et de la co-écriture de synthèse collective. Les deux chantiers ont eu une organisation et un fonctionnement propre. Peu à peu trouvés un terrain d'expérimentation intéressant où converger, donnant lieu à un projet de cartographie participative du patrimoine pour impliquer les habitants c connaissance et la gestion de leur territoire de vie.

Comment les membres du Collectif des Garrigues ont-ils travaillé pour faire avancer, indépendamment, ces deux chantiers? Comment le lien s'est-il fait par la

La démarche de valorisation des connaissances et des savoirs locaux

Cette démarche de rassemblement des connaissances et des savoirs sur les garrigues est en fait l'histoire du projet garrigue ! Depuis 2004, l'objectif du Collect Garrigues est de mettre en débat l'avenir du territoire, de partager les connaissances acquises mais éparpillées sur les garrigues pour apprendre à mieux les cc ainsi mieux les gérer.

Le volet connaissances "patrimoine" s'est accéléré dès 2011, avec l'organisation d'un Rendez-vous des Garrigues autour de ce thème. Le patrimoine en pierre particulièrement identitaire des garrigues et les structures (associations ou collectivités) qui ont en charge la mise en valeur et la restauration de ce patrimoine é locale vivent à peu près les mêmes problématiques qu'ils soient des quatre coins du territoire. Ils ont eu besoin de se retrouver et de prendre un temps de réflexion collective pour pouvoir avancer ensemble sur certains projets.

Suite à ce Rendez-vous des Garrigues, quelques actions concrètes ont donc été développées :

- Découvrir ensemble les différents sites patrimoniaux des garrigues du Gard et de l'Hérault. (Chose faite dès l'automne 2012 avec un Rendez-vous des Garrigues patrimoine sur Poussan (34)).
- Faire un annuaire des associations spécialisées sur le territoire permettant d'enrichir les expériences et les échanges du groupe.
- Mettre en commun les documents réalisés par les acteurs du patrimoine (plaquette de présentation des sites, études et inventaires)..

Pour mener à bien ces projets, les membres du réseau ont utilisé les outils de partage de documents (Google drive pour les tableurs Excel), et de nombreux échanges *mails* (via la liste de discussion créée spéciale patrimoine).

À l'automne 2012, au vue des échanges sur la liste, il est décidé de proposer un second Rendez-vous des Garrigues sur ce thème. Émerge alors l'idée de dispenser l'inventaire de tous les inventaires des capitelles réalisés sur le territoire des garrigues et d'arriver ainsi à une carte des zones à capitelles à l'échelle de celui-ci (000ha).

Un des membres du groupe patrimoine prend le projet en main.

- Le premier travail s'est fait sur place, lors du Rendez-vous des Garrigues, avec la vingtaine de participants, l'idée était de dessiner en direct sur des grands papiers du territoire les coins à capitelles,
- ensuite, une bonne partie du travail s'est enrichie par les échanges de *mails*. Une mobilisation importante s'est faite pour disposer de l'inventaire des inventaires effectués sur le territoire, par les associations et les structures intéressées.
- Un important travail de synthèse a été fait, afin d'alimenter un tableur Excel : *Détermination des zones riches en capitelles et cabanes : Gard - Hérault*.
- Par département et par grande entité paysagère, les informations suivantes ont été renseignées : s'il y avait eu une étude de faite (type inventaire), si oui, l'auteur, la structure, le nombre de capitelles (estimé ou connu) et le nombre de celles en bon état, si celles-ci étaient cartographiées ou pas, et quelques observations générales.
- En parallèle, nous avons pu recueillir et informatiser l'ensemble des études transmises, pour les déposer sur la plate forme internet du Collectif des Garrigues.
- En deux mois, la carte a pu être construite. Elle illustrera d'ailleurs un des articles de l'Atlas des Garrigues.

Un second chantier, la dynamique de cartographie libre et citoyenne pour animer son territoire

Pour ce chantier, ce sont les associations Outils-Réseaux, et Tiriad qui nous ont lancé et motivé à découvrir la dynamique d'OpenStreetMap et tout ce qui va autour nous ont proposé une journée de formation à OSM suivie d'un Rendez-vous des Garrigues autour de cet outil et de ce que l'on pouvait espérer sortir de cette activité de cartographie libre sur un territoire. Un Rendez-vous plus technique mais qui a tout de même attiré plus d'une quinzaine de personnes. Des membres du réseau, gardistes (!), qui ont perçu l'intérêt d'une telle démarche pour la valorisation de leurs connaissances du territoire.

La formation s'est déroulée à Gignac (34) en avril 2012, s'en est suivi des *carto-party* sur le territoire pour continuer à se former. L'idée pour chacun de ces temps s'entraîner aux relevés et à leur mise en ligne et d'arriver aussi peu à peu à se spécialiser dans la cartographie des éléments qui nous tenaient à cœur (et notamment les éléments du patrimoine). À chaque *carto-party*, nous avons réussi à entraîner toujours plus de nouvelles personnes...

Dès le printemps 2012, un groupe, composé d'une bonne quarantaine de personnes, suit le projet de "cartogarrigue". Ils disposent d'une simple liste de discussion pour échanger et travailler ensemble, mais elle est bien active et réactive, et de temps conviviaux que le réseau du Collectif des Garrigues accompagne, du moins de l'organisation et la logistique.

Le groupe "cartogarrigue" va dans un premier temps prendre du temps pour se former à l'outil, se construire un discours commun. Pour ensuite s'ouvrir et s'entraîner en organisant des *carto-party* sur le territoire. L'idée de pouvoir cartographier les éléments du patrimoine émerge assez rapidement, et notamment parce que les membres du groupe ont fait de nombreuses passerelles entre leurs journées et le chantier patrimoine qui avance en parallèle... Les invitations sont lancées, et il y a une place pour apporter ses savoirs et ses expériences dans chacun des deux chantiers.

Ce mouvement de groupe, et ce croisement d'intérêts arrivent à l'élaboration d'un glossaire OSM adapté à la garrigue où sont rentrés les termes spécifiques au territoire (Olivette, four à chaux, mazet, capitelles..) et des *tags* associés, donc.

Aujourd'hui le croisement de ces deux démarches donne de belles perspectives de partenariat, de p commun et de financements

Ces deux dynamiques croisées donnent lieu à une réponse commune à un appel d'offre lancé par l'agglomération de Nîmes Métropole dans le cadre de sa politique de développement durable 2013 ; "La cartographie participative du patrimoine pour impliquer les habitants dans la connaissance et la gestion de leur territoire de leur territoire". Le projet proposé consiste en l'organisation d'une journée d'informations et d'échanges d'expériences sur la cartographie collaborative. Afin de présenter la démarche et de présenter les expériences de territoires investis dans ces dynamiques, présenter le glossaire spécial garrigue, pour élaborer collectivement un programme de travail pour l'année. L'idée est de travailler en partenariat étroit avec l'ensemble des acteurs des deux chantiers, des contributeurs OSM, les référents des chantiers, les associations ou structures locales s'intéressant au patrimoine...

De nouveaux partenariats sont apparus depuis :

- Une collaboration avec le master SILAT : Système d'Information localisé pour l'Aménagement du Territoire. L'équipe enseignante souhaite avoir une application thématique de leur cartographie, pouvoir cartographier du patrimoine plus que du plan de ville ou de village...
- Une collaboration qui va dans le même sens avec l'école de Montpellier SupAgro .
- Aussi, le groupe "cartogarrigue" va être mobilisé pour apporter son expérience sur l'organisation d'une *carto-party* avec le Carré d'Art de la ville de Nîmes

Pour chacun de ces partenariats, le Collectif des Garrigues est la personne référente sur l'organisation de cartogarrigue type patrimoine des garrigues...

Les chantiers continuent aussi indépendamment l'un de l'autre...

Pour le projet de cartographie libre du territoire, le Collectif des Garrigues souhaite développer une interface *web* cartographique, où serait diffusées des cartes thématiques d'enjeux ou de connaissances des garrigues (géologie, ressource en eau, risques incendie..) sur le site de l'Encyclopédie Vivante des Garrigues. Le second volet est une attention particulière portée sur la mise en place d'un outil participatif pour l'inventaire de différents types d'informations et de données qui interviennent dans l'aménagement futur des garrigues (les déplacements, les services de proximité, l'agriculture).

Pour le projet patrimoine, il semble intéressant de poursuivre les discussions et cet enrichissement de connaissances sous la forme de chantiers collaboratifs. Il est notamment la co-écriture d'articles et des thèmes à traiter tels que la typologie des constructions, les capitelles dans la littérature, ou encore les capitelles et les parcelles... par exemple.

Le Collectif des Garrigues, un réseau d'acteurs au service du territoire des garrigues du Gard et de l'Hérault

Les garrigues sont riches d'une faune et d'une flore diversifiées et originales, d'une histoire et d'une culture ancienne fortement liées aux origines des activités de l'homme (bergers et charbonniers, capitelles et autres constructions en pierres sèches), elles sont aussi riches de leurs paysages. Jusqu'alors peu prises en compte et considérées bien souvent comme "un ventre mou entre les Cévennes et le Littoral Languedocien" sans véritable projet structurant, les garrigues Gard et Héraultaises se laissent découvrir et s'organisent pour faire valoir leur identité. Ainsi, des acteurs du territoire (chercheurs, élus, gestionnaires, habitants et bénévoles) se sont rassemblés pour enrichir leurs connaissances, leurs expériences, dans une volonté de mieux comprendre, mieux appréhender et mieux agir sur le territoire. Le Collectif des Garrigues est né ! Il "a pour vocation de rassembler et de valoriser les expériences et les connaissances sur la garrigue. De contribuer à l'approche et au rapprochement des acteurs du territoire. Et enfin de susciter la réflexion sur le futur des garrigues, préservant et développant les spécificités de ce territoire, respect des milieux et de sa vie citoyenne".

Lien internet : <http://www.wikigarrigue.info>

Ce que nous avons appris de Cooptic

Les formations hybrides, liant les "enseignements" en présence et à distance, sont d'excellents outils de développement professionnel tout au long de la vie.

Cependant, plusieurs conditions sont nécessaires pour que ce type de dispositifs de formation devienne un réel écosystème d'apprentissage. L'expérience de Cooptic a renforcé nos convictions sur quelques conditions de réussite des formations à l'ère numérique.

La formation n'est plus une transmission pyramidale des savoirs, où celui qui sait passe l'information à celui qui apprend. C'est une co-construction des connaissances à partir de la mise en réseaux des informations disponibles, sélectionnées par le formateur, des connaissances et des expériences individuelles enrichies collectivement par les échanges réflexifs. Le processus formatif est explicité par le formateur pour que la formation permette d'apprendre à apprendre.

La personne est au centre de l'apprentissage. Mais cette personne est facilement connectée au monde et aux autres, grâce à des nouvelles technologies digitales. Dans la formation Cooptic et Animacoop, son équivalent français, nous expérimentons la construction des communautés apprenantes dont le fonctionnement est basé sur des communautés épistémiques (cf. *supra*). Les stagiaires publient des articles, créent des parcours de formation en devenant progressivement des "amateurs actifs". Cette nouvelle qualité des personnes en formation conjugue d'authentiques ambitions intellectuelles, pédagogiques, voire démocratiques, et ouvre large place au plaisir d'apprendre.

Le travail de formateur change car il assure plusieurs fonctions en parallèle :

- Formateur "expert" : il est le référent sur les sujets traités, il transfère les connaissances.
- Accompagnateur : il structure et accompagne la progression du groupe dans un environnement d'apprentissage fondé sur la communication et l'échange.
- Tuteur : il établit un lien individualisé avec chaque apprenant en aidant à surmonter l'effet d'isolement que les formations à distance induit.
- "Technicien" : il est garant du fonctionnement des dispositifs techniques.

Ces nouvelles "fonctions" assurées par un ou plusieurs formateurs nécessitent des changements profonds :

- Reconsidérer la "distance" comme un espace-temps de possibles interactions et apprentissages. On peut apprendre, créer des liens, travailler ensemble,

une ressource dans des configurations multiples :

- À distance asynchrone en contribuant selon ses disponibilités sur un espace d'écriture, en partageant des ressources... En échangeant par *mail* ou *forum*
- À distance synchrones durant des conférences vidéo, ou échanges de pratique entre les groupes,
- En présence et à distance à la fois... Il est possible d'organiser des cours en visio-conférence avec deux groupes en parallèle sur deux sites différents.
- Rendre la relation plus horizontale entre les formateurs, les stagiaires et le savoir. Dans les flux des informations et des échanges, le formateur est un élément d'autres.
- Adopter la méthode "surf"¹ ...accepter les incertitudes et oser expérimenter durant le processus. Le formateur est garant de la méthodologie : il crée des conditions d'équilibre et ne maîtrise pas nécessairement la forme des résultats de coproduction.

Les éléments d'innovation et ses effets sur le dispositif de formation et l'apprentissage de la coopération

Ce que Cooptica innove	L'effet sur la formation	L'effet sur l'apprentissage de la coopération
Le choix d'un <i>wiki</i> comme plateforme de formation	Dispositif technique très facile d'utilisation avec une ergonomie intuitive, un graphisme soigné. Le formateur veille à diminuer les éventuelles contraintes techniques.	Diminue la contrainte de participation. Met en confiance les participants. Crée le sentiment de plaisir. Incite à publier :
Un espace collectif et des espaces individuels	La plateforme <i>wiki</i> permet de créer des espaces personnels liés facilement aux supports collectifs.	L'appartenance au groupe apprenant est naturelle (communs). L'apprentissage individualisé est possible.
Contenus ouverts	Les cours sont mis en ligne et accessibles à tous et au-delà de la formation.	Liberté de revenir sur les cours à tout moment. Plus de disponibilité pour les activités et les échanges.
Contenus d'apprentissage plus larges que les cours	La mise en ligne des cours "libère" du temps pour l'accompagnement dans l'acquisition des compétences.	Acquisition des savoirs-faire : "apprendre à apprendre" et "apprendre à faire avec les autres".
Structure modulaire	Des contenus sont divisés en unités (granularisation). Le parcours global est prédéfini, mais il peut être modifié pendant la formation.	La construction d'un parcours plus personnel est possible.
Approche systémique	Les contenus sont choisis pour correspondre à l'ensemble de l'activité, du réseau collaboratif et aux différents niveaux (individu, groupe, environnement).	Acquisition de grilles de lecture globale. Étude relativement globale des processus collaboratifs.
Pluralité des parcours structurés	Parcours modulaires des cours (via d'un réseau). Parcours activité de groupes (communauté apprenante). Parcours "projet professionnel" (environnement collaboratif).	Multiples occasions de traiter les questions de coopération ; les pratiquer, les animer. Analyse de la coopération.
Changement progressif des tailles des groupes de travail	Les activités sont programmées sur la logique de progression : exercice individuel, en binôme, en groupe de 4-8	Pratique des communautés épistémiques. L'exercice de la coopération est éphémère (changement de groupe).
Mise en réseaux et échange des pratiques	L'activité est pensée comme un agrégateur de savoir. Le formateur est garant de la méthodologie.	Valorisation de ses expériences comme une source de connaissances (praticien réflexif). Forme particulière de professionnalisation des expériences des autres). Renforcement de l'estime de soi.
Coproduction des contenus	Une plateforme évolutive : l'ajout de pages, de rubriques est possible par tous. Le formateur accompagne le processus, il est garant de sa cohérence.	Posture active face au savoir. Sentiment de créer un "bien commun".
Notion de "présence" à distance	Une articulation affinée des temps présence-distance. L'effort d'accompagnement est mis sur les interactions entre les participants. L'accompagnement "à distance" est systématisé (points fixes avec le formateur).	L'effet de distance est diminué voire transformé. Se dégage de méthodes de proximité de projets, de

Pour en savoir plus : les communautés épistémiques

Les communautés épistémiques peuvent être définies comme un [petit] groupe de représentants partageant un objectif cognitif commun de créer de la connaissance et une structure commune permettant une compréhension partagée. C'est un groupe hétérogène. Par conséquent, l'une des premières tâches

membres consiste à créer un codebook, une sorte de "**code de conduite**", qui définit les objectifs de la communauté et les moyens de les atteindre ainsi que des **règles de comportements collectifs**. Donc ce qui caractérise une communauté épistémique est avant tout l'**autorité procédurale**, qui est garante du processus et du but fixé tout en laissant aux participants une certaine autonomie.

La production de la connaissance s'est réalisée à partir des synergies des particularités individuelles. Cela nécessite que la connaissance qui circule au sein de la communauté soit explicitée. Cette explicitation se fait par la conversion de connaissances tacites individuelles en connaissances explicites et collectives. Les membres de la communauté épistémique sont unis par leurs responsabilités à mettre en valeur un ensemble particulier de connaissances. L'objet de l'évolution concerne donc la contribution individuelle à l'effort vers le but collectif à atteindre, et la validation de l'activité cognitive (production de la connaissance) de chaque membre se fait par les pairs selon les critères fixés par l'autorité procédurale. Il en est de même avec le recrutement de nouveaux membres dans ce type de communauté : il se fait par des pairs, selon des règles préétablies relatives au potentiel d'un membre à réaliser le but de la communauté.

Bibliographie

Cohendet, P., Créplet, F. et Dupouët, O., (2003), *Innovation organisationnelle, communautés de pratique et communautés épistémiques : le cas de Linux*, *Revue française de gestion*, n° 146, 99-121.