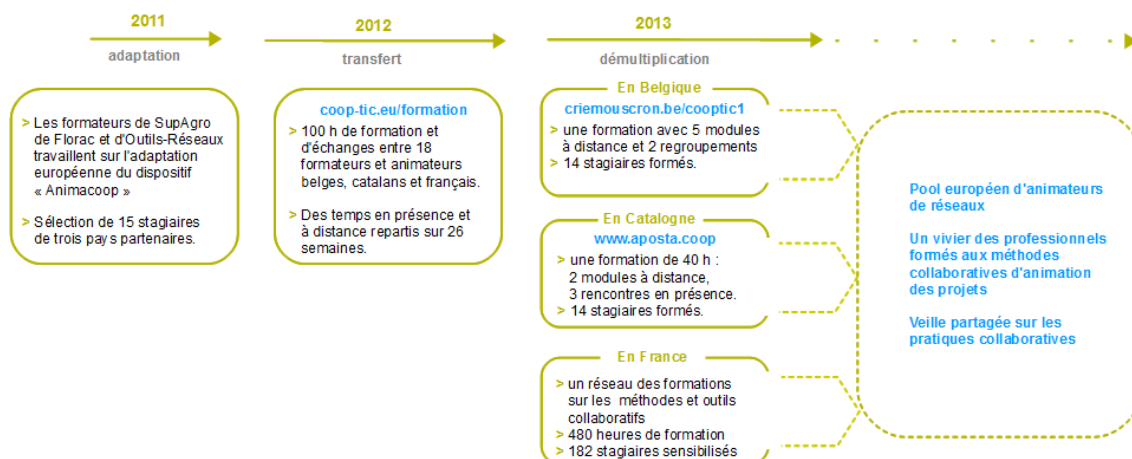


# Présentation du projet Cooptic

Cooptic est une initiative de transfert d'innovation, financée par la Commission européenne dans le cadre du projet Leonardo da Vinci. Quatre partenaires spécialisés dans les pédagogies innovantes - SupAgro Florac et Outils-Réseaux (Montpellier), l'École de la coopération Aposta de Catalogne et le Centre Régional d'Initiative à l'Environnement (CRIE Mouscron) de Wallonie - se sont associés pour travailler sur l'adaptation d'un dispositif de formation destiné aux animateurs de projets collaboratifs.

Durant Cooptic, ont été formées quinze personnes dans trois pays : Belgique, Espagne et France, afin qu'elle devienne, à leur tour et dans leurs cercles respectifs, formatrices d'animateurs de projets et réseaux coopératifs.

Cooptic, c'est aujourd'hui 60 animateurs de réseaux qui constituent un véritable *pool* dans trois pays européens. Ce réseau s'est construit sur trois ans :



# Présentation de l'équipe de partenaires

Le programme de **Cooptic** a relié quatre structures :



**SupAgro Florac** : Institut d'éducation à l'agro-environnement, assure depuis des années la formation des animateurs des nombreux réseaux thématiques et géographiques de l'enseignement agricole public ainsi qu'un appui technique. Reconnu nationalement pour l'expertise en sciences de l'éducation et ses activités d'expérimentation pédagogique et de promotion de dispositifs de formation innovants, Supagro Florac partage son savoir-faire avec ses partenaires du projet. Il assure également, le montage et la coordination de l'ensemble du projet.



Association **Outils-Réseaux** : Association "référence" en France sur le travail en réseau. Sa mission principale est d'initier et d'accompagner les réseaux et pratiques coopératives en s'appuyant sur des outils méthodologiques et Internet. En 2010, Outils-Réseaux a mis en place le dispositif de formation Animacoop en direction des animateurs et professionnels œuvrant dans le champ de la coopération et l'animation de réseaux. Ce dispositif Animacoop a fait l'objet d'adaptation du projet européen Cooptic.



Association **Aposta**, en Catalogne : École de la coopération chargée du transfert sur le territoire Catalan.



Association **CRIE** de Mouscron, en Wallonie. Association d'éducation à l'environnement chargée du transfert sur le territoire Wallon.

Ces partenaires ont associé les compétences de diverses institutions, universitaires, chercheurs, intervenants et collectivités locales engagées dans des démarches de développement participatif qui concourent activement à la rédaction d'une publication de cet *e-book* que vous pouvez découvrir maintenant.

# Présentation du dispositif d'apprentissage

Le dispositif de formation Cooptic est fondé sur les principes éducatifs qui visent à accompagner le stagiaire vers l'autonomie et à renforcer sa capacité à agir en connaissance de cause. L'apprenant est au centre de l'attention pédagogique. De ces principes découlent les choix de méthodes et moyens pédagogiques qui s'articulent autour de trois idées : le caractère transversal des savoirs et compétences collaboratifs à acquérir, un lien avec le projet professionnel des stagiaires, l'utilisation des potentialités des outils numériques pour innover sur les pratiques pédagogiques.

## Qu'apprend-on à la formation Cooptic ?

Les contenus de formation privilégient le développement des compétences opérationnelles liées à l'animation du projet collaboratif : gestion de l'information, coproduction des ressources, démarrage des dynamiques de réseau, animation de collectifs...

Ces contenus sont structurés autour de 12 concepts clés et 12 compétences collaboratives transverses :

	Concepts-clés				Savoir-agir			
<b>environnement</b>	Abondance	Contraintes	Légitimités	Échanges	Documenter	Produire	Organiser un événement	« passer à l'échelle »
<b>groupe</b>	Taille	Vocation	Maturité	Culture	Démarrer le réseau	Faire vivre le groupe	Gérer les conflits	Autoévaluer
<b>personne</b>	Convergence	Implication	Prise de conscience	Coordination	Intégrer le groupe	Se comporter	Gérer l'information	Se positionner

Ces compétences collaboratives sont traitées parallèlement sur trois niveaux :

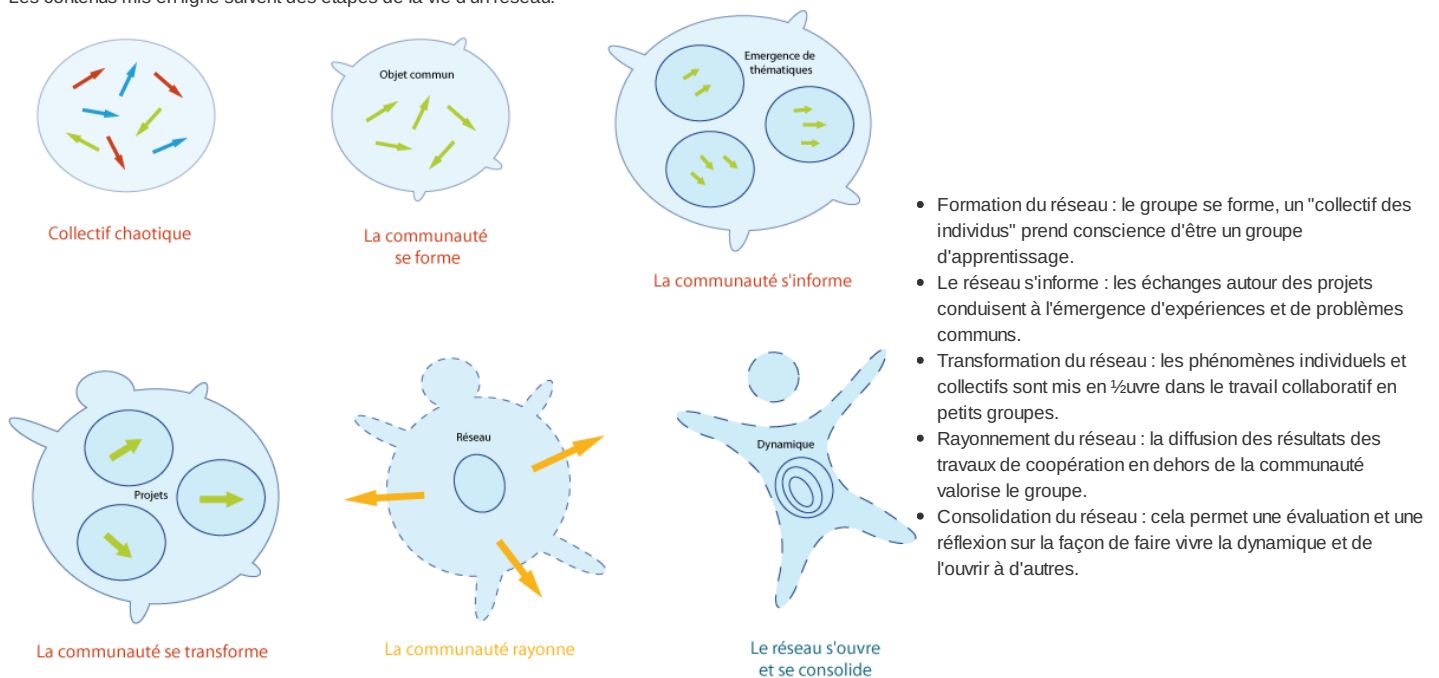
- Au niveau individuel, la formation développe l'implication de la personne dans un projet collectif,
- au niveau du groupe, elle traite de la compréhension des dynamiques de groupes, réseaux, communautés et des compétences de management d'un collectif,
- un troisième niveau d'environnement concerne les facteurs d'ouverture et de communication "à l'extérieur" de son réseau.

## Comment apprend-on ?

Durant 14 semaines de formation les stagiaires travaillent à distance et en présence suivant une progression sur trois parcours parallèles :

### • Parcours individuel :

Les contenus mis en ligne suivent des étapes de la vie d'un réseau.



- Formation du réseau : le groupe se forme, un "collectif des individus" prend conscience d'être un groupe d'apprentissage.
- Le réseau s'informe : les échanges autour des projets conduisent à l'émergence d'expériences et de problèmes communs.
- Transformation du réseau : les phénomènes individuels et collectifs sont mis en œuvre dans le travail collaboratif en petits groupes.
- Rayonnement du réseau : la diffusion des résultats des travaux de coopération en dehors de la communauté valorise le groupe.
- Consolidation du réseau : cela permet une évaluation et une réflexion sur la façon de faire vivre la dynamique et de l'ouvrir à d'autres.

### • Parcours "collectif apprenant" :

Les stagiaires produisent collectivement de nouveaux contenus.



### • Parcours projet :

La mise en place d'un projet collaboratif par le stagiaire est un pré-requis, et les activités proposées se réfèrent à ce projet tout au long de la formation. En première semaine, les stagiaires présentent le contexte et l'objet de leur projet, puis ils testent les méthodes et outils proposés sur leur projet et relatent le tout sur un espace personnel d'apprentissage. À chacun des trois regroupements, un point d'étape rend compte des apports de la formation sur le déroulement du projet. La formation-action accélère le projet dans son contexte professionnel et réciproquement, les acquis de la formation sont plus "tangibles" car impliqués dans l'action.

## Pédagogie impactée par les nouvelles technologies

Un écosystème de formation :

Une méthodologie pour passer de la posture d'"animateur de réseaux" à "formateur d'animateurs de réseaux".

Une alternance de moments d'échanges en présence et à distance via des outils internet.

Une utilisation des outils et méthodes collaboratifs durant la formation.  
Des moments d'échanges de pratiques.  
Du travail individuel sur des projets collaboratifs des stagiaires.  
Co-production des connaissances : des rubans pédagogiques de formation.

# L'ebook de Cooptic

L'ebook que vous avez entre les mains regroupe les ressources utilisées lors de la formation Cooptic. Certaines ont été rédigées spécialement pour l'ebook car les contenus avaient été présentés oralement lors de la formation. Cet ouvrage est un état nos connaissances dans le domaine de coopération et de la collaboration au moment de sa rédaction, fin 2013. Mais c'est un domaine qui commence juste à être étudié et nous continuons à expérimenter, à imaginer, à essayer, à rêver... Bref, même si la publication de cet ebook est l'aboutissement du projet européen Leonardo Cooptic, ce n'est pas une fin mais juste les premières pierres de nos futurs projets : une centre de ressources sur la collaboration ? Un MOOC ? Ou sans doute quelque chose qui n'existe pas encore !  
Bonne lecture et bonnes futures petites expériences irréversible de coopération !

## Ils ont participé à l'aventure !

### **Coordination :**

Hélène Laxenaire

### **Auteurs :**

Gatien Bataille  
Jean-Michel Cornu  
Antoine Delarue  
FNAMI LR  
Mathilde Guiné  
Claire Herrgott  
Emilie Hullo  
Corinne Lamarche  
Hélène Laxenaire  
Heather Marsh  
Laurent Marseault  
Daniel Mathieu  
Outils-réseaux  
Jordi Picart i Barrot  
Manon Pierrel  
Frédéric Renier

Violette Roche  
Elzbieta Sanojca  
SupAgro Florac  
Vincent Tardieu  
Laurent Tézenas  
Françoise Viala  
et les stagiaires Animacoop

### **Dessins :**

Eric Grelet

### **Conception des parcours**

Claire d'Hauteville  
Hélène Laxenaire  
Elzbieta Sanojca

### **Traduction en français :**

Traduction collaborative par des membres du groupe AnimFr (de l'article sur la [stimergie](#))

### **Traduction en anglais :**

Koinos  
Suzy Lewis-Vialar  
Abdel Guerdane

### **Traduction en catalan :**

Koinos  
Jordi Picart i Barrot

### **Relecture (de la partie française) :**

Caroline Seguin

### **Normalisation des fiches :**

Cathy Azema  
Gatien Bataille  
David Delon  
Corinne Lamarche  
Hélène Laxenaire  
Christian Resche  
Cécile Trédaniel

**Développement :**

Florian Schmitt

**Charte graphique :**

Imago design

**Montage et suivi du projet Leonardo :**

Guy Levêque

Cathy Azema

Martine Pedulla

Stéphanie Guinard

*Cet ouvrage a été réalisé dans le cadre d'un projet de transfert d'innovation (TOI) financé par l'union européenne au travers du programme Léonardo Da Vinci.*

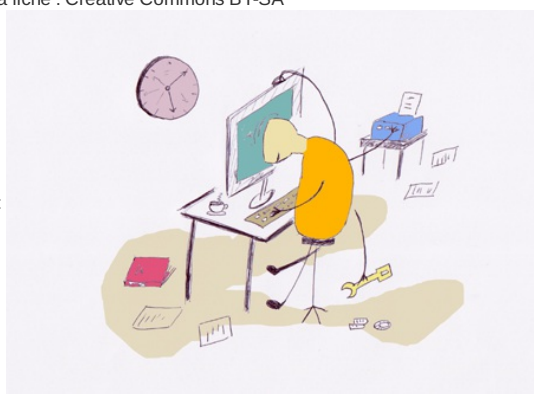
Tous les contenus (textes, images, video) sont sous licence [Creative Commons BY-SA 3.0 FR](#). Cela signifie que vous pouvez librement les diffuser, les modifier et les utiliser dans un contexte commercial. Vous avez deux obligations : citer les auteurs originaux et les contenus que vous créez à partir des nôtres devront être partagés dans les mêmes conditions, sous licence CC-BY-SA.

## Animation des dispositifs coopératifs : freins et facilitateurs

Auteur de la fiche : Outils-réseaux

Licence de la fiche : Creative Commons BY-SA

Description :



### Ce qui freine

- Manque de participation.
- Au niveau des outils.
- Au niveau de l'animateur.
- Au niveau du projet.
- Manque de temps.

### Ce qui facilite

- Au niveau des personnes.
- Au niveau des outils.
- Au niveau de l'animation.
- Au niveau des projets.
- Les neuf lois de la coopération.

## 1. Ce qui freine

Principal écueil : manque de participation (situation de non-collaboration).

### Au niveau des personnes

- Manque de temps : pour s'approprier ces outils, pour s'en servir.
- Peur du regard des autres, du jugement (des pairs), d'être ridicule.
- Problème d'écrit, de langue.
- Déconnexion au réel (trop virtuel, quelles personnes et quel(s) projet(s) sont derrière l'outil ?).
- Difficulté à changer ses pratiques pour s'adapter à celles du groupe (résistance au changement).
- Problèmes de droits d'auteur, propriété intellectuelle, peur de se faire piller les infos, la perte de pouvoir réelle ou ressentie liée au partage de l'information.
- Difficulté d'appropriation des outils, peur de la technique :
  - Peur de la difficulté.
  - Peur des outils internet.
  - Ordinateur = compliqué.
  - Hétérogénéité par rapport à l'appropriation des outils.
- Accès difficile à internet :
  - Débit lent.
  - Logiciels obsolètes.
- Difficulté à se loguer :
  - Perte du mot de passe.
  - Perte de l'adresse du site.
- Manque de motivation par rapport au projet, ne voient pas dans le projet le lien avec leurs intérêts personnels :
  - Peur que les messages soient mal interprétés.
  - Habitude d'un fonctionnement centralisé.

- Contexte institutionnel.

## Au niveau des outils

- Peur des outils, de la difficulté, interface pas assez ergonomique : l'ordinateur pose problème.
- Matériel, connexion vétuste.
- Protection, identification.
- Pas adaptés aux besoins.
- Mise en place pas assez progressive, ne prenant pas assez en compte les différentes étapes de la vie du groupe.
- Difficulté à faire passer par l'écrit tout ce qui relève de l'émotionnel, second degrés.
- Plusieurs outils pour le même usage.
- Besoin du support papier, de concret.
- Des outils trop compliqués.
- On ne voit pas comment participer.
- Évolution trop rapide des outils (visuels, fonctionnalités).

## Au niveau de l'animateur

- Trop de sollicitation (Urgent ! à valider, question mal dirigée).
- Omniprésence ou absence de l'animateur.
- Messages trop longs, trop d'information, pas clairs.
- Fondateur = fossoyeur.
- Salarié : le financement du poste prend le pas sur les objectifs du réseau.
- Pas assez à l'écoute des besoins du groupe.
- L'animateur fait au lieu de faire faire.
- Confusion dans les rôles : animation, *leadership*, facilitateur.

## Au niveau du projet

- Dérive éthique, risque de rupture.
- Représentation institutionnelle (perte de pouvoir réelle ou ressentie liée au partage de l'information).
- Démobilisation : mauvaise appréhension de l'implication.
- Difficulté à percevoir concrètement le projet, ses résultats.
- Pertinence du projet.
- Vocabulaire : niveau de jargon partagé ?
- Complexification : les participants ne voient plus la globalité.
- Réseau qui s'institutionnalise.
- Niveau d'engagement trop élevé.
- Manque de visibilité : du temps nécessaire, de l'intérêt du projet, de la finalité du projet.
- Pas de *leader*.
- Pas de traces de l'histoire du projet.

## Le temps

- Manque de temps :
  - pour l'appropriation des outils
  - pour participer au projet.
- Différences de rythme : salariés / bénévoles.

## 2. Ce qui facilite

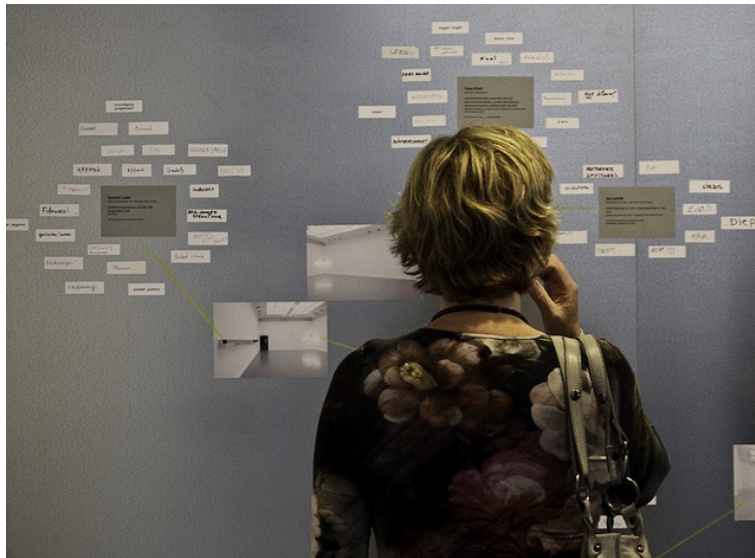
### Au niveau des personnes

- Rencontres physiques, convivialité.
- Évaluation par l'estime, citer tous les contributeurs
- Mixer les publics (cf. *forum*).
- Réduire les risques à participer, permettre la sortie et la multi-appartenance : procédure d'adhésion simplifiée, possibilité de désengagement !
- Cercle vertueux de la motivation :
  - Projet / action qui a du sens
  - se sentir capable
- Contrôlabilité :
  - Engagement cognitif.
  - Persévérance.
  - Réussite.
- Réconcilier intérêt individuel et intérêt collectif.
- Rendre visible les mécanismes.
- Stratégie gagnant/gagnant.
- Questionner les personnes sur leurs objectifs.
- Accueil des nouveaux, parrainage.
- Des supports techniques : savoir où se trouve le référent technique, avoir des modes d'emploi, des rubriques d'aides.

### Au niveau des outils

- Des règles de conduite.
- Nétiquette.
- Mise en place progressive.
- Simplifier !!! Masquer des fonctionnalités.
- Mode d'emploi, rubrique d'aide, formations...

### Au niveau de l'animation



Rendre visible l'activité du groupe : synthèse, reformulation, historique, rendre visible ce qui se passe dans les sous-groupes, actus régulières : résumés (TST)  
 Incitation forte pour faire évoluer les habitudes : mettre uniquement les CR sur *wiki*, faire des fautes volontaires dans le nom des gens

Des animateurs "professionnels" :

- Métiers émergents.
- Séparer les fonctions d'animation et de facilitation.
- Savoir-être plus que savoir-faire.
- En éveil permanent.

Synthétiser, reformuler, jardiner.

## Au niveau du projet

- Proposer un historique, un carnet des événements.
- Minimiser les besoins de départ : mettre en ligne des productions inachevées.
- Maîtrise des tâches critiques : compromis entre souplesse et pérennité du système, le projet doit se suffire d'un minimum de contributions.
- Fonctionner en attention plutôt qu'en intention : laisser émerger des thèmes, des projets, en étant à l'écoute du groupe, définir des objectifs et non les résultats attendus.
- Analyse du risque : volonté de réussite ou peur d'échouer ?
- Définition des finalités et du pilotage (Matrice Sagace).
- Objectifs clairs, charte.
- Productions : Licences libres pour en faire des biens communs.

## Les 9 lois de la coopération

- Réduire les risques à participer.
- Abaisser le seuil de passage à l'acte.
- Biens non consommables et environnement d'abondance.
- Les communautés qui durent convergent vers la coopération.
- L'évaluation par l'estime.
- Minimiser les besoins de départ .
- Minimiser les risques d'échec par la maîtrise des tâches critiques.
- Le temps des opportunités.
- N'oublier aucune des règles !

## Abaisser le seuil de passage à l'acte

**Le passage à l'acte chez l'être humain correspond à un basculement brutal**

- Logiciel libre :
  - *Donner l'autorisation d'utilisation et de modification a priori grâce à une licence plutôt que d'imposer une demande d'autorisation avant toute action est un autre exemple d'éléments qui facilitent le passage à l'acte.* (Jean-Michel Cornu)
- Tela Botanica :
  - L'inscription est libre, gratuite et facile.
  - Utilisation *Forum* et *Wiki*.
- Incitation à la participation par des exercices simples :
  - Faire une faute volontaire sur un nom de personne pour la faire réagir et l'inciter à corriger par elle-même.

## Biens non consommables et environnement d'abondance

- Tela Botanica : projet Flore de France Métropolitaine.
  - Issu du travail d'une personne : travail de nomenclature et taxonomie sur 75 000 noms.
  - 55 599 fiches modifiées par les membres du réseau.
  - Ajout de 46 794 noms vernaculaires (plusieurs langues).

## Les communautés qui durent convergent vers la coopération

© Télécharger le fichier Marc-Smith.jpg

S'associer très en amont pour éviter la concurrence en aval.

- GNU/Linux.
  - GNU et Free Software Foundation : 1985 .
  - Linux : 1991.

- projet Flore de France Métropolitaine : 2001.

## L'évaluation par l'estime

- Tela : Projet compilation d'articles botaniques (25674 articles).

De Boissieu Henri - Un acer hybride nouveau pour la flore française. - 1912 - dendrologie, plante hybride, acer x bormulleri, localité, p. 77-78 - Société Botanique de France, Bulletin de la Société Botanique de France, Bull. Soc. Bot. Fr. (1904), Tome 59 - Fascicule 1 - Saisie : Jean TIMBAL -Art. n°13807.

Delahaye Thierry, Henze Gaston, Lequay Arthur - Les orchidées de Monthoux - 1996 - Savoie, Avant-pays, Acéracées, acer monspessulanum, Fabacées, Argyrolobium zanonii, p. 15-19 - Départ./Région : 73 - Société Mycologique et Botanique de Chambéry, Bull. de la sté Myco et Bota de la Région Chambérienne, N°1 - Saisie : Sylvie SERVE - Art. n°479.

Delahaye Thierry, Lequay Arthur, Prunier Patrice - Les découvertes botaniques de nos sociétaires en 1996 - 1997 - Savoie, violacées, Viola collina, loranthacées, Viscum album, acéracées, acer monspessulanum, joncacées, Juncus arcticus, liliacées, Erythronium dens-canis, p. 31-32 - Départ./Région : 73 - Société Mycologique et Botanique de Chambéry, Bull. de la sté Myco et Bota de la Région Chambérienne, N°2 - Saisie : Sylvie SERVE - Art. n°495.

## Minimiser les besoins de départ

- Linux a commencé par réutiliser le code et les idées de Minix (la totalité du code de Minix a été abandonnée ou réécrite complètement depuis).
- Exemple "Cathédrale et Bazar" : Fetchmail basé sur popclient et Fetchpop.
- Tela :
  - Récupération d'un travail de synonymie de M. Kerguelen sur 75 000 noms.
  - Récupération de nombreuses base de données constituées par des amateurs.
- Mettre en ligne des documents inachevés car ils peuvent être améliorés par des contributeurs. Si on attend l'achèvement du document pour le mettre en ligne, la dynamique de réseau ne va pas s'enclencher.

## Minimiser les risques d'échec par la maîtrise des tâches critiques

- Loi de Brooks : "Le fait d'ajouter des gens à un projet logiciel en retard, le retarde encore d'avantage" : la complexité augmente, quant à elle, comme le nombre d'échanges et donc comme le carré du nombre de personnes.
- Tela Botanica :
  - L'association contractualise des partenariats et assume les responsabilités.
  - Les salariés fournissent des outils et des services et assurent la permanence.
  - Les membres du réseau montent des projets et donnent du sens au réseau.
  - Le comité de pilotage assure la coordination et valide les décisions.

## L'analyse du risque

- La peur d'échouer fait prendre un minimum de risque. On est alors tenté de tout blinder, c'est d'ailleurs une des caractéristiques actuelles : tout est balisé, verrouillé (notamment juridiquement). Au sein de certaines administrations par exemple, il existe un manque d'ouverture qui est le reflet d'un fonctionnement mental rigide.
- A l'inverse, vouloir réussir suppose de mettre en oeuvre des moyens pour atteindre le but qu'on s'est fixé. Cette démarche renvoie à un schéma mental beaucoup plus ouvert et dynamique.

Auteurs : Association Outils-Réseaux et tous ses stagiaires

Crédits illustrations sous licence Creative Commons : CC-By Outils-Réseaux - CC-By Ell Brown - CC-By Cea - CC-By Marc Smith

## Comment produire un document à plusieurs centaines de personnes ? (1ère partie)

Auteur de la fiche : Jean-Michel Cornu

Licence de la fiche : Creative Commons BY-SA

Description :



## Comment passer du café du commerce à l'intelligence collective ?

### La parabole des aveugles et de l'éléphant <sup>1</sup>

Six hommes d'Inde, très enclins à parfaire leurs connaissances, allèrent voir un éléphant (bien que tous fussent aveugles) afin que chacun, en l'observant, puisse satisfaire sa curiosité. Le premier s'approcha de l'éléphant et perdant pied, alla buter contre son flanc large et robuste. Il s'exclama aussitôt : "Mon Dieu ! Mais l'éléphant ressemble beaucoup à un mur !". Le second, palpant une défense, s'écria : "Oh ! qu'est-ce que cet objet si rond, si lisse et si pointu ? Il ne fait aucun doute que cet éléphant extraordinaire ressemble beaucoup à une lance !". Le troisième s'avança vers l'éléphant et, saisissant par inadvertance la trompe qui se tortillait, s'écria sans hésitation : "Je vois que l'éléphant ressemble beaucoup à un serpent !". Le quatrième, de sa main fébrile, se mit à palper le genou. "De toute évidence, dit-il, cet animal fabuleux ressemble à un arbre !". Le cinquième toucha par hasard à l'oreille et dit : "Même le plus aveugle des hommes peut dire à quoi ressemble le plus l'éléphant ; nul ne peut me prouver le contraire, ce magnifique éléphant ressemble à un éventail !". Le sixième commença tout juste à tâter l'animal, la queue qui se balançait lui tomba dans la main. "Je vois, dit-il, que l'éléphant ressemble beaucoup à une corde !". Ainsi, ces hommes d'Inde discutèrent longuement, chacun faisant valoir son opinion avec force et fermeté. Même si chacun avait partiellement raison, tous étaient dans l'erreur.

### Du café du commerce <sup>2</sup> ...

Habituellement, nous considérons que si une idée est vraie, alors l'idée contraire est fausse. C'est ce que l'on appelle le principe de non-contradiction qui est à la base de notre logique telle que l'a définie Aristote. Cependant Eubulide de Millet, qui en était un adversaire a montré grâce au paradoxe du menteur <sup>3</sup> que cela n'était pas nécessairement juste : "Un homme disait qu'il était en train de mentir. Ce que l'homme disait est-il vrai ou faux ?". Cette phrase ne peut être ni vraie... ni fausse ! De même, comme dans la parabole de l'éléphant, il y a des affirmations qui peuvent sembler contradictoire mais sont toutes vraies <sup>4</sup>. On parle alors d'antinomie. C'est particulièrement le cas, lorsque l'on cherche à avoir plusieurs points de vue différents sur un sujet.

Armé du principe de non-contradiction, nous passons beaucoup de temps, non pas à chercher ce qui est vrai ou faux, mais à justifier ce que nous avons dit précédemment ... Et donc que les autres qui proposent des arguments différents sont dans l'erreur. Une très grande majorité du temps de discussion est ainsi consacré pour chacun à répéter sa propre affirmation pour être sûr qu'elle soit bien prise en compte et à la justifier. Le fond de la discussion bien souvent, ne consiste plus à chercher ce qui est vrai, mais à ne pas être mis en défaut et même si possible à obtenir la reconnaissance des autres pour avoir dit quelque chose considéré comme vrai.

## ...A l'intelligence collective

Pour sortir du "café du commerce", il est nécessaire de chercher dans un premier temps non pas ce qui est vrai mais les différents points de vue sur un sujet. Plus le nombre de personnes qui proposeront un point de vue sera grand, plus la vision aura des chances d'être plus complète. A ce stade, la discussion peut s'accommoder de visions approximatives, voire apparemment fausses, l'objectif étant de rassembler le plus grand nombre de point de vue différents et d'en susciter de nouveaux pour compléter ceux déjà rassemblés.

Mais nous devons également composer avec nos propres limitations cognitives. Ainsi, nous ne pouvons garder à l'esprit que les trois derniers éléments d'une discussion<sup>5</sup>. Lorsque nous prenons du recul par rapport au discours, nous pouvons avoir une vue d'ensemble des différentes affirmations ou arguments, mais là encore nous sommes limités et ne pouvons conserver à l'esprit qu'entre 5 et 9 idées<sup>6</sup>. Pour permettre de traiter un sujet par l'intelligence collective, nous allons donc devoir avoir une méthode pour travailler avec un très grand nombre de personnes, cartographier l'ensemble des idées proposées tout en s'interdisant dans un premier temps de sélectionner certaines idées et d'en éliminer d'autres.

## Les trois principes pour construire des idées à plusieurs

Pour arriver à lever les difficultés de la discussion collective, il est nécessaire de prendre en compte trois principes de l'intelligence collective qui sont assez contre intuitifs mais qui vont servir de base à la construction d'une méthode qui permet de produire des idées et des contenus avec plusieurs centaines de personnes.

### La taille des groupes et les rôles des membres<sup>7</sup>

**Dès qu'un groupe dépasse le nombre d'une douzaine de membres, chaque personne prend une posture proactive, réactive, d'observateur ou inactive** et peut en changer en fonction d'un certain nombre de critères. On observe de façon assez contre-intuitive que **le pourcentage d'actifs reste remarquablement constante** (principe du 90-9-1) : les proactifs sont entre un et quelques pour cent et les réactifs entre dix et quelques dizaines de pour cent.

On peut en déduire **différents types de groupes distingués par le nombre de leurs membres** :

**Les petits groupes** jusqu'à une douzaine de personnes qui peuvent être gérés de façon contrainte (en attendant une action de chacun des différents membres) ;

**Les groupes intermédiaires** entre une douzaine et une centaine de personnes qui nécessitent plus d'efforts d'animation pour obtenir des réactions ;

**Les grands groupes** entre une centaine et un ou deux milliers de personnes qui permettent de produire de façon collaborative... à condition de se focaliser sur les réactifs ;

**Les très grands groupes intermédiaires** de plusieurs milliers de personnes où le groupe que forme les membres proactifs devient plus difficilement cohérent ;

**Les très grands groupes** au-delà de quelques dizaines de milliers où les proactifs sont suffisamment nombreux pour rendre l'animation moins contrainte.

**Les grands groupes** entre une centaine et un ou deux milliers de personnes présentent un intérêt particulier : ils sont un passage obligé pour les groupes qui ont vocation à devenir très grands, et surtout ils représentent **une taille qui correspond bien au nombre de personnes que l'on peut rassembler sur beaucoup de thèmes assez précis**. Ils nécessitent cependant de bien **prendre en compte les membres qui ont adoptés une attitude réactive** (que l'on peut atteindre dans les systèmes en ligne par des outils *push* comme le *mail*, Facebook ou Twitter plutôt que par des outils *pull* comme le *web* ou les *forums*) et pas seulement les proactifs qui dans ce cas ne sont pas assez nombreux.

### Le choix *a posteriori*<sup>8</sup>

Il existe plusieurs stratégies en fonction de l'environnement dans lequel on se situe :

**La planification** : dans une situation prévisible mais où les ressources sont rares, il faut prévoir pour optimiser les ressources et ne pas les gâcher ;

**La négociation** : lorsque les ressources sont rares mais que la situation n'est pas prévisible, la négociation permet de faire un choix au présent à défaut de pouvoir le faire à l'avance ;

**Le choix *a posteriori*** : lorsque l'on peut disposer d'une abondance de ressources (grand groupe, information abondante) mais que la situation n'est pas prévisible, alors il vaut mieux susciter une abondance de choix et ne choisir qu'*a posteriori*, parmi toutes les possibilités ;

Souvent nous ne choisissons pas notre stratégie mais utilisons celle que nous maîtrisons, quelque soit le contexte. Il est important de s'adapter à notre environnement pour choisir la meilleure stratégie. Parfois, la situation peut être prévisible pour certaines choses et imprévisible pour d'autres, certaines ressources peuvent être abondante et d'autres rares. Dans ce cas, il faut pouvoir s'adapter et même jongler avec les stratégies.

Par exemple, dans un grand groupe au-delà de cent personnes, il est possible, grâce au nombre suffisant de membres adoptant un rôle réactif, de faire ressortir le maximum de points de vue et de ne choisir qu'*a posteriori* ceux que l'on souhaite conserver : "Étant donné suffisamment d'observateurs, toutes les pistes applicables à un problème donné sautent aux yeux". Mais si le groupe est plus petit que un ou deux milliers de personnes, le nombre de membres qui adoptent une attitude proactive et a fortiori le nombre de personnes qui participent à la coordination du groupe est faible. La coordination de groupes inférieur à quelques milliers doit donc faire appel à des stratégies de planification et/ou de négociation.

### Cartographier pour donner une vision d'ensemble<sup>9</sup>

Dans un échange à plusieurs, et plus encore dans un conflit, chacun a tendance à défendre sa position et à la répéter sans cesse pour être sûr qu'elle soit bien prise en compte. Dans les faits, très souvent les différents points de vue ne s'excluent pas mais au contraire se complètent pour donner ensemble une vision plus globale. Pour dépasser cette difficulté, il faut **prendre en compte nos deux modes de pensée** qui utilisent chacun une mémoire de travail différente.

**Le premier, basé sur le discours** consiste à placer les idées les unes à la suite de l'autre, un peu comme nous plaçons un pas devant l'autre pour avancer depuis un point de départ jusqu'à un point d'arrivée en suivant un cheminement. Ce mode de pensée permet en particulier l'approche rationnelle mais il prend très difficilement en compte le conflit (un point de départ, deux directions), l'intelligence collective (plusieurs points de vue sur le même point d'arrivée) ou encore la créativité (trouver de nouveaux chemins entre plusieurs points de départ et plusieurs points d'arrivée) qui utilisent tous les trois un autre mode complémentaire.

**Le deuxième mode de pensée est basée sur la cartographie**. Il consiste à disposer toutes les idées en fonction de leur proximité sur une même carte mentale, sans chercher à les sélectionner a priori pour obtenir une vision la plus complète des idées et des chemins possibles. Les schémas heuristique (*mind mapping* en anglais) co-construits et projetés à la vue de tous lors de séances sont très performants pour donner une vision globale aux membres du groupe et ainsi permettre de chercher de nouvelles idées et de nouveaux points de vue plutôt que chacun ne se focalise que sur une ou quelques idées déjà proposées.

**Pour aller plus loin**, deux approches sont possibles :

**L'art de la mémoire** : Lors de rencontres synchrones (en ligne ou en présentiel), il est possible de coupler la carte d'idée avec une autre carte souvent territoriale que chacun peut conserver plus facilement dans sa mémoire à long terme. Il peut s'agir d'un lieu connu de tous (leur cathédrale pour les moines du Moyen Âge) ou à défaut d'un lieu co-construit (il est plus facile de mémoriser à long terme un territoire que des idées) ;

**Les cartes textuelles** : dans les échanges asynchrones en ligne, les personnes qui adoptent une attitude réactive (dix fois plus nombreux que les proactifs) et les "observateurs" (encore plus nombreux) utilisent des outils qui gèrent mal le mode graphique (*mail*, Facebook, Twitter). Proposer une carte dessinée nécessite alors de fournir un lien vers une page *web* qui contient la carte. Mais dans ce cas, une moitié seulement environ des participants vont voir la carte. Il est cependant possible d'utiliser les possibilités de présentation des textes pour permettre une carte textuelle qui ne nécessite pas d'être lue en entier comme un texte mais peut être parcourue comme une carte :



listes à points et à sous points, formulation courte des idées tenant sur maximum une ligne, gras, soulignés, italique pour mettre en valeur certains mots clés ;

## Appliquer ces principes pour produire de l'intelligence collective

A partir des principes présentés dans les parties précédentes, nous pouvons commencer à poser quelques règles pour permettre de produire des idées et des contenus avec plusieurs centaines de personnes. Nous traiterons ici plus particulièrement d'échanges en ligne asynchrones qui peuvent être enrichis ponctuellement par des rencontres synchrones en présentiel ou en ligne.

### 1. Le groupe doit avoir au minimum une centaine de membres.

Ceux-ci ne vont plus contribuer systématiquement comme dans un petit groupe. Tant que le groupe ne dépasse pas plusieurs milliers, voir plusieurs dizaine de milliers il est important de se focaliser sur les personnes qui adoptent une attitude réactive (cette taille de groupe est la plus courante. Même dans les très grands groupes de dizaine de milliers de personnes, seul un sous-groupe va s'intéresser à un contenu spécifique). Selon la règle des 90-9-1, les réactifs seront au moins une dizaine ce qui est suffisant pour démarrer une dynamique et éventuellement encourager d'autres participations.

### 2. Le ou les animateurs ont un rôle particulièrement critique.

En effet les animateurs doivent être par définition proactifs. Or ceux-ci, dans un groupe entre une centaine et un ou deux milliers de membres, ne représentent que quelques personnes. Les erreurs ou le manque de proactivité d'un animateur peuvent entraîner une inaction de tout le groupe. Dans un groupe jeune (en général moins de deux ans), l'animateur ou le petit groupe d'animation a un rôle central. On parle même dans le logiciel libre de "dictateur bienveillant". Pour un groupe plus mature, il est possible d'avoir des personnes différentes qui, suivant les thèmes abordés, prennent un rôle d'animation. Dans ce cas si l'animation d'une discussion est toujours un rôle contraint, il l'est moins pour l'ensemble du groupe qui pourra avoir des discussions qui aboutissent et d'autres non.

### 3. Laisser exprimer toutes les idées sans faire choix dans un premier temps.

Il faut au contraire "ouvrir les possibles" pour identifier toutes les idées qui pourraient être ajoutées, plutôt que de supprimer celles déjà émises. Des idées qui semblent a priori moins intéressantes peuvent se révéler extrêmement riches bien qu'a priori contre intuitives. Même si une idée proposée se révèle effectivement stupide, elle peut en susciter d'autres tout à fait intéressantes.

### 4. Une synthèse sous forme de carte donne une vision d'ensemble des échanges.

Dans le cas des échanges en ligne asynchrone, il vaut mieux utiliser une "carte textuelle" qui peut être reçue par pratiquement tout le monde. Elle ne nécessite pas d'être lue en entier comme un texte mais peut être parcourue comme une carte (avec des listes à points et sous points, des gras et des soulignés pour faire ressortir des mots...). **C'est ce point qui demande le plus de travail d'animation.** Des outils et des méthodes doivent permettre de réduire ce temps au mieux.

### 5. Au moins quelques informations doivent être envoyés en "push".

Pour toucher les réactifs il faut fournir au moins certaines information en *push* (l'information est envoyée directement sur un compte que lit la personne régulièrement : *mail*, Facebook ou Twitter). Mais suivant le nombre de membres, l'activité de la discussion et l'acceptation plus ou moins grande pour chacun de recevoir directement des informations, il faut également pouvoir offrir l'accès à l'ensemble de l'information avec des outils *pull* pour ceux qui le veulent (la personne va chercher elle même l'information en allant sur un forum, les archives *mail* ou d'autres pages *web*). Il faut donc trouver le juste équilibre entre ce qui est envoyé à tout le monde et ce qui n'est pas envoyé mais doit aller être cherchée par ceux qui le veulent (depuis la liste de discussion ou tout est reçu par tout le monde jusqu'à l'envoi des seules synthèses, en passant par l'envoi en plus d'une sélections de quelques contributions stimulantes incitant les lecteurs à réagir).

### 6. Ce sont les itérations de contributions/synthèses qui apportent l'intelligence collective <sup>10</sup>.

La cartographie des différents points de vue permet d'obtenir une meilleure vision d'ensemble (comme dans la parabole des aveugles et de l'éléphant). Mais l'intelligence collective commence réellement lorsque les participants s'appuient sur ce qu'ont dit les autres (ou plus précisément sur la cartographie d'ensemble de ce qui a été dit) pour proposer des idées nouvelles qu'ils n'auraient pas eu autrement. Ainsi chaque cycle de contributions puis de synthèse augmente le niveau d'intelligence collective et permet d'arriver à des propositions qui pour certaines sont particulièrement innovantes et pertinentes.

## Méthode pour produire un texte collectif jusqu'à quelques milliers de participants

L'objectif de cette méthode est de produire du contenu de façon collaborative, non seulement en y intégrant les contributions initiales de chacun mais aussi et surtout les contributions issues des échanges. Elle s'appuie sur des synthèses régulières sous la forme de cartographies textuelles (un texte qui peut être parcouru comme une carte plutôt que lu de bout en bout avec des listes à point et à sous point, des gras et des soulignés pour faire ressortir des mots, etc.). Il s'agit de donner une vision d'ensemble de ce qui a été déjà proposé pour concentrer les contributions sur des idées nouvelles.

Cette méthode se concentre sur les "grands groupes" en ligne, suffisamment grands pour avoir des réactions sans trop d'effort (une centaine ou plus de membres) tout en n'atteignant pas la taille suffisante pour pouvoir se concentrer uniquement sur les proactifs (au-delà de plusieurs milliers). Cela représente une très grande partie des groupes en ligne souhaitant produire en commun des contenus sur un thème plus particulier. Dans ce cas, l'accent est mis sur les personnes ayant adoptés une attitude réactive qui sont en général dix fois plus nombreux que ceux qui ont adoptés une attitude proactive.

Les deux premières parties présentées ci-après, se concentrent sur les outils et la constitution du groupe pour ceux qui créent leur groupe ou bien qui ont des groupes encore trop petits. La partie suivante sur la veille, la compréhension commune et l'idéation constitue le coeur de la méthode pour constituer une vision d'ensemble structurée d'idées collectives. Les deux dernières parties sur le choix dans les idées et la rédaction permettent d'obtenir un texte qui peut être lu facilement par des personnes n'ayant pas participé au sujet et le connaissant peu.

[Lire la deuxième partie du document](#)

## Comment produire un document à plusieurs centaines de personnes ? (2ème partie)

Auteur de la fiche : Jean-Michel Cornu

Licence de la fiche : Creative Commons BY-SA

Description : [La première partie de ce texte est disponible ici](#)

### Constitution du groupe

#### INVITATION À PARTICIPER

Pour constituer un groupe il faut commencer par y inviter des personnes. Cela peut se faire de façon collective et de façon individuelle. Les deux sont complémentaires. Une invitation n'est pas une inscription, il faut demander l'autorisation à une personne pour l'inscrire au groupe. Par contre, si celle-ci est intéressée, son inscription doit être la plus simple possible : cliquer sur un simple lien dans un *mail* en n'ayant à remplir qu'un minimum d'information (en général le prénom et le nom, parfois l'organisation. Le *mail* peut souvent être détecté directement). Il est possible de proposer en plus de cette première méthode, de répondre simplement au *mail* envoyé afin d'abaisser encore le seuil de passage à l'acte<sup>17</sup>. La réponse peut être traitée soit manuellement, soit mieux de façon automatique avec une adresse de retour qui pointe vers un robot qui permette d'inscrire directement la personne (en détectant dans l'adresse d'envoi son *mail* ou son compte sur le réseau social, ainsi que son nom).



Pour l'invitation collective, il faut tout d'abord choisir les créneaux de diffusion de l'information : listes *mails* de discussion ou de diffusion, réseaux sociaux, *newsletters*... Il faut prendre garde de ne pas *spammer* des groupes où une telle invitation ne ferait pas partie de l'objet. Des endroits naturels où une telle invitation peut être envoyée seraient la liste des membres, les *newsletters* et les réseaux sociaux de la ou des organisations qui animent le nouveau groupe. Avec un CRM (*Customer Relationship Management*, système de gestion des profils et des envois dans une organisation), il est même possible de personnaliser le message d'invitation avec en particulier le prénom et/ou le nom de la personne.

## POUR CEUX QUE L'ON SOUHAITE PARTICULIÈREMENT AVOIR DANS LE GROUPE

Pour la partie individuelle, il faut tout d'abord constituer une liste des personnes que l'on souhaiterait avoir dans le groupe. Cela peut être fait par exemple avec un tableur où on trouve pour chaque personne à inviter un champ au format "Prénom Nom" <adresse\_mail> (format qui permet un envoi facile avec non seulement le *mail* mais aussi le nom). D'autres colonnes peuvent comprendre l'organisation, un champ commentaire montrant l'intérêt d'avoir la personne dans le groupe ou encore des champs avec la date d'envoi, la réponse, la date éventuelle de première et de deuxième relance, etc. Ce tableau (ou une application qui ferait cela de façon plus efficace) permet de suivre les invitations individuelles<sup>18</sup>. Si la personne, au bout d'une semaine environ n'a pas répondu, il est possible de faire une relance puis éventuellement une deuxième relance une semaine encore après. Il ne faut pas aller plus loin, on peut considérer qu'une personne qui ne répond pas deux ou trois fois ne souhaite pas être dans le groupe. Les messages d'invitation et de relance doivent être personnalisés avec le nom et/ou le prénom au moins au début du message, même si le reste est un message type. Il peut être également utile de prévoir deux types de messages : l'un avec le tutoiement et l'autre avec le vouvoiement (il faut alors indiquer dans le tableau la façon dont on s'adresse à la personne : tu ou vous)<sup>19</sup>. Le message doit être le plus court possible tout en restant clair et complet (il doit tenir dans maximum un écran habituel d'ordinateur) et la fin du message doit être signée par une ou deux personnes avec éventuellement leur titre plutôt que de façon plus anonyme par un groupe ou une organisation. Une telle approche des invitations individuelles, lorsque elles est bien réalisée et que l'on connaît au moins un peu les personnes invitées (il peut être utile de faire signer le message par des personnes qui connaissent le destinataire) permet un très bon taux de retour (jusqu'à entre 80 et 90%).

Il peut être judicieux également de montrer dans l'invitation qu'il n'est pas nécessaire de contribuer pour participer au groupe (entre 60 et 90% des membres d'un groupe sont observateurs voire totalement inactifs<sup>20</sup>), que le nombre de messages restera raisonnable (par exemple seuls les synthèses et une sélection groupée de contributions seront envoyées avec au maximum cinq messages par semaine, le détail restant disponible sur une page *web*), et qu'il est possible de se désinscrire à tout moment<sup>21</sup>.

## POUR EN SAVOIR PLUS : EXEMPLE DE MESSAGES D'INVITATION INDIVIDUEL PERSONNALISÉ

**Exemple de message d'invitation individuel** (pour un homme et utilisant le tutoiement)

Sujet : démarrage d'un travail sur l'innovation monétaire

Cher <prénom>,

Je lance au sein de la Fondation Internet Nouvelle Génération (Fing) une "expédition" (un travail collectif de quelques mois) sur l'"**Innovation monétaire**" : Plus de 5000 "monnaies complémentaires" existent aujourd'hui dans le monde. La crise, la recherche de nouveaux modes de développement, l'internet et le mobile enfin, en accélèrent le développement. Et si les mêmes facteurs contribuaient aussi à **réinventer les fonctions même de ces monnaies, et ce qu'elles rendent possible ?**

Tous les résultats de l'expédition seront publics et librement réutilisables. L'objectif est d'ouvrir des opportunités nouvelles et d'inviter à l'action. Au regard de tes connaissances sur les monnaies, **je te propose de nous rejoindre pour participer à cette réflexion**. Si tu en es d'accord, il te suffit de cliquer sur le lien suivant : <lien vers l'inscription> ou si tu le préfères, tu peux me répondre et je m'occuperai moi-même de ton inscription.

En attendant d'avoir le plaisir d'échanger avec toi.

Amicalement.

Jean-Michel Cornu

**Exemple de message de relance** (pour un homme et utilisant le tutoiement)

Cher <prénom>,

Les premiers échanges commencent ces jours-ci dans le groupe Innovation Monétaire. Si tu souhaites suivre ce qui va se dire sur une redéfinition des fonctions de la monnaie et de ce qu'elles rendent possible (voir à y contribuer si tu en as le temps), je te propose de cliquer sur le lien suivant : <lien vers l'inscription> ou si tu le préfères, de répondre à ce *mail* et je m'occuperai moi-même de ton inscription.

Bien amicalement

Jean-Michel Cornu

•

[copie du mail précédent d'invitation]

## LE PREMIER TOUR D'ÉCHANGES

Une fois que le nombre des participants se rapproche de la centaine, la première chose à faire est de proposer à chacun de se présenter brièvement en une ou deux lignes en y ajoutant ce qu'elle attend du groupe et éventuellement ce qu'elle peut y apporter. Ce premier "tour de table" peut sembler inutile en particulier dans les réseaux sociaux où chacun dispose d'un profil, mais il a avant tout pour fonction de faire parler le maximum de personnes une première fois avec une question très simple à laquelle il est possible de répondre immédiatement. Ceux qui ont déjà posté un message ont beaucoup plus de chance de contribuer par la suite, permettant un nombre plus important de contributeurs (outre ceux qui ont tendance à contribuer systématiquement...). Il permet de montrer aux membres du groupe qu'ils sont nombreux et que beaucoup d'autres personnes contribuent, ce qui est également un facteur pour faciliter la participation. Pour lancer ce premier tour de table, il peut être nécessaire de faire appel à des "complices" qui vont répondre très rapidement pour se présenter et ainsi monter une première activité qui incitera les autres participants à se présenter également. Ce type de tour de table peut permettre jusqu'à 40% de participation sur les grands groupes.

Ce premier *mail* d'invitation à se présenter est également l'occasion de proposer des règles simples et courtes pour le fonctionnement du groupe qui sont facilement acceptables par tous et qui permettront ensuite d'être légitime à faire des remarques à des contributeurs qui ne les respecteraient pas.

## POUR EN SAVOIR PLUS : EXEMPLE DE TROIS RÈGLES COURTES DE FONCTIONNEMENT

Petit rappel des règles pour nos échanges:

- Soyez court : un *mail* égal au plus un écran (sauf pour les synthèses...).
- Soyez constructif : personne n'a toute les solutions, chaque contribution enrichie le débat.
- Osez contribuer et accueillez les nouveaux contributeurs : il n'y a pas d'idées inutiles.

Si la constitution du groupe prend beaucoup de temps (au-delà de quinze jours), il peut être nécessaire avant le tour de table, d'envoyer un premier message d'attente indiquant que d'autres personnes s'inscrivent en ce moment et que les discussions vont bientôt commencer. Par contre, il n'est pas nécessaire d'attendre que la totalité des personnes soient inscrites pour commencer le tour de table (il peut rester après quinze jours d'invitation quelques relances individuelles).

Une fois dépassé la centaine de participants et le premier tour de table ayant permis au maximum de personnes de parler, le groupe est maintenant prêt pour faire un travail d'intelligence collective. Souvent le cycle de présentation se continue alors que la première question thématique est posée. Cela est normal, au fur et à mesure que les participants voient que de plus en plus de personnes se présentent et contribuent, il y a une certaine pression qui les incitent à se présenter à leur tour. D'autres ne se présenteront pas. Il est important alors dans les messages d'animation de faire comprendre que l'on ne doit pas se sentir coupable de ne pas avoir participé (dans un grand groupe, la non participation est la norme), mais que ceux qui veulent apporter une idée, même simple et à n'importe quel moment, sont les bienvenus, qu'ils aient contribué auparavant ou non.

Par ailleurs, dans le groupe, identifiez un ensemble de "complices" : des personnes que vous connaissez bien et que vous pourrez contacter individuellement pour leur demander de contribuer afin "d'amorcer la pompe" et ainsi créer un effet d'entraînement pour les réactifs du groupe.

### Veille, compréhension commune et idéation : une cartographie itérative

Cette phase comporte une alternance de périodes de contributions puis de synthèses sous la forme d'une carte textuelle donnant une vision d'ensemble de la compréhension du problème à un instant donné. Elle peut se décomposer en 3 grandes fonctions : la veille, la construction d'une compréhension commune et l'identification de nouvelles idées. Il peut être intéressant de les introduire l'une après l'autre mais elles continuent ensuite souvent en parallèle. Ainsi, une compréhension plus fine de certaines ramifications de la question initiale va pousser certains à citer des sources de veille et de nouvelles idées vont souvent obliger à réorganiser le savoir antérieur avec une classification améliorée.

### LA QUESTION INITIALE

La phase commence par l'énoncé de la question ou mieux, lorsqu'un travail préparatoire à été fait, par une première cartographie. Le débat est d'autant plus motivant pour les contributeurs qu'il est déjà suffisamment avancé tout en laissant de nombreux domaines à explorer. A partir de cette question ou de cette carte textuelle, il s'agit maintenant de demander aux membres du groupe les notions qui leur semble manquer et dans un premier temps de citer des sources pertinentes de travaux dans ces différents domaines (veille).

Comme à chaque *mail* étape, les règles peuvent être rappelées brièvement (voir plus haut "exemple de trois règles courtes de fonctionnement").

### LES CONTRIBUTIONS : DES "COMPLICES" AUX "RÉACTIFS"

Pour susciter les premières contributions qui vont ensuite déclencher les suivantes, il est possible de faire appel à des "complices" : contactez directement en dehors des messages collectifs quelques personnes du groupe que vous connaissez bien en leur demandant de réagir à votre message le plus rapidement possible pour "amorcer la pompe". Bien sûr, vous ferez cela juste avant d'envoyer le *mail* initial ou les cartographies intermédiaires. Même si tous vos complices ne réagiront pas, le fait de les contacter en direct augmente très significativement le pourcentage de ceux qui enverront une contribution. En contactant ainsi entre 6 et 10 personnes, vous vous assurerez environ 3 à 5 premières contributions qui permettront de faire réagir les autres participants.

Laissez également un peu de temps (en général une semaine ou un peu moins si il y a beaucoup de contributions) pour que ceux qui le souhaitent puissent réagir. Dans les groupes où tout le monde voit toutes les contributions (liste de discussion par exemple), les réponses des autres a un effet d'entraînement. Pour les groupes où seuls certains messages sont reçus par tous, il peut être utile de construire rapidement un message contenant une sélection de contributions reçus juste après votre envoi (un ou deux jours après la question initiale ou la carte intermédiaire). Ces contributions contiendront bien sûr celles de vos "complices", mais aussi peut être d'autres contributions plus spontanées.

Il est possible également de relancer en indiquant des domaines moins bien couverts. Vous pouvez aussi proposer d'identifier des éléments de veille (avec des références ou des URL), d'améliorer les différenciations entre deux concepts proches (et portant parfois le même nom) pour aboutir à une meilleure compréhension commune ou encore de proposer de développer des idées nouvelles non encore identifiées. Souvent les participants se concentrent sur certaines approches en continuant les discussions dans le même sens. Socrate, dans les écrits de Platon, appelait la maïeutique <sup>22</sup> "l'art de faire accoucher les esprits" en posant des questions. En proposant au groupe de développer plus particulièrement telle partie ou telle approche, vous améliorerez la qualité du résultat final.

## POUR EN SAVOIR PLUS : LA MÉTHODE DES 6 CHAPEAUX

La méthode des 6 chapeaux d'Edward de Bono <sup>23</sup> permet d'identifier les angles des différentes contributions. Il devient ainsi possible de relancer le groupe vers des approches insuffisamment développées :

- chapeau blanc : quelles idées peut-on proposer d'un point de vue rationnel ?
- chapeau rouge : que peut-on y ajouter d'un point de vue émotionnel et intuitif ?
- chapeau noir : quels problèmes cela pose d'un point de vue négatif ?
- chapeau jaune : quelles opportunités nouvelles d'un point de vue positif ?
- chapeau vert : reprenons l'ensemble d'un point de vue créatif
- chapeau bleu : quelle organisation pour développer le contrôle du processus ?

Des méthodes plus complètes permettent d'identifier les domaines mal couverts dans un débat afin d'en assurer une qualité optimale <sup>24</sup>.

Cette partie de l'itération peut aussi se faire lors de séances en ligne ou en présentiel, en complément des échanges en ligne asynchrone. Nous avons ainsi soumis la carte en cours sur le sujet de l'innovation monétaire <sup>25</sup> dans deux ateliers de travail à Marseille et Paris dans le cadre des rencontres Lift en demandant aux participants ce qui leur semblait manquer. Bien que l'assistance comprenne à la fois des participants au groupe et des personnes qui découvraient le travail, la présentation de chaque partie de la carte a permis à chaque fois une discussion avec des pistes nouvelles et des nouveaux concepts distingués. Ces rencontres ont permis à chaque fois de mettre à jour la carte

qui a ensuite été resoumise au groupe en ligne. Une troisième rencontre a été organisée au lieu du *design* à Paris en y invitant trois intervenants de disciplines différentes (anthropologie, économie et philosophie) à réagir à la carte résultant des travaux collectifs. Dans un autre groupe, une phase de contribution a été testée lors d'une séance en ligne portant sur la stigmergie <sup>26</sup> (un mécanisme de coordination indirecte entre les acteurs qui permet un mode d'auto-organisation distribuée) en y ajoutant des éléments de la méthode SECI d'animation de séance proposée par Nonaka et Takeuchi <sup>27</sup>. Il est ainsi possible de mixer des itérations lors d'échanges asynchrones en ligne (d'une durée d'une demi semaine à une semaine) et des séances en ligne ou en présentiel (d'une durée comprise entre 1h30 et 3h), afin d'avoir un maximum de diversité parmi les contributeurs. Même parmi ceux qui assisteraient à la fois aux séances et aux échanges en ligne, certains sont plus à l'aise avec des contributions écrites ou orales.

## LA CARTOGRAPHIE TEXTUELLE

Une fois par semaine, ou deux fois si les contributions sont nombreuses, améliorez la carte qui synthétise les différents éléments de veille, de compréhension et d'idées nouvelles proposés par le groupe.

La première étape consiste à attraper les éléments de contribution dans les différents messages du groupe. Un message peut comprendre deux ou plusieurs contributions. Pour faciliter leur utilisation, il est possible de les caractériser par une phrase reformulée, tenant sur une ligne maximum. Gardez également le nom du contributeur afin de faciliter les mécanismes d'estime dans le groupe <sup>28</sup>.

L'étape suivante consiste à compléter la carte textuelle du débat (ou la créer si c'est la première fois) en y insérant les nouvelles contributions aux endroits judicieux. Cette opération nécessite souvent de réorganiser la carte en ajoutant des niveaux pour distinguer des concepts qui étaient confondus auparavant.

La carte a pour but de donner une vision d'ensemble des échanges. Elle se présente sous la forme d'une liste à point structurée contenant différents niveaux. Les contributions sont exprimées à raison d'une idée par ligne afin de conserver la carte la plus courte possible et éviter au maximum l'utilisation des ascenseurs pour la dérouler sur l'écran. A la fin de chaque ligne peut être ajouté le prénom du contributeur. L'objectif est de permettre de circuler sur la carte textuelle comme on déplace notre regard sur une carte graphique : plutôt que de nécessiter la lecture complète de la carte, nous devons pouvoir identifier rapidement les éléments clés et ensuite regarder plus en détail uniquement les parties qui nous intéressent. Pour cela, l'utilisation des gras, soulignés, italiques ainsi que les parties à la fois en gras et souligné permettent de faire ressortir certains mots ou groupes de mots importants. Il est également possible d'utiliser des couleurs telles que le rouge pour indiquer des éléments particuliers.

## POUR EN SAVOIR PLUS : EXEMPLE D'UNE CARTE SUR LA FAÇON DE PRÉSENTER LA COOPÉRATION

### Quelle coopération vendre ?

- 1) Défendre l'intérêt général en oubliant l'intérêt particulier à court terme. (altruisme) (Mathieu)
  - Il existe des fondements mais complexes (théorie des barbes vertes...).
- 2) Faire converger sur le long terme l'intérêt collectif et particulier. (Michel)
  - C'est le fondement de la **coopération**. (Jean-Michel)
  - Il existe des modèles économiques : collaboration radicale, coopération. (Gatien)
  - Quels exemples simples pour comprendre facilement ?

### Comment faire converger l'intérêt individuel et l'intérêt collectif.

- Donner une **vision à long terme**. (Mathieu)
  - "L'ombre du futur" dans le jargon des économistes. (Gatien)
- Développer l'**abondance** plutôt que la rareté. (Jean-Michel)
- Favoriser des mécanismes d'**estime**.
- Participer à une **oeuvre collective** et la mettre en commun. (Michel)
- Transformer les **mécanismes de soutien** aux projets. (Michel)

### La coopération peut nous faire gagner du temps... ou en perdre...

- Par **les contacts** qu'elle apporte. (mise en réseau)
- Appartenir à une communauté créée de la **confiance** et de la **légitimité**. (Richard)
- **La production du groupe** peut nous faire gagner du temps (mutualisation). (Philippe Olivier)
- **Mais il faut savoir rendre la coopération moins consommatrice en temps.**
  - Pour les participants : méthode d'échange en ligne. (Jean-Michel)
  - Pour les animateurs : en étant "fainéant intelligent" comme Linus Torvald. (Michel)

### La coopération peut nous faire gagner de l'argent... ou en perdre. (C'est cet aspect que j'aimerais voir étoffer)

- **Mieux vivre collectivement** : rediriger des fleuves pour irriguer des terres. (Mathieu)
- Des **modèles économiques innovants** (cf. libre, web 2, musique...). (Jean-Michel)

La carte n'est pas simplement une synthèse de la discussion. En effet, en la réorganisant, l'animateur voit souvent le premier des distinctions supplémentaires qui "sautent aux yeux". Il ne doit pas se priver de les ajouter sur la carte, car la prochaine itération de commentaires pourra éventuellement invalider son choix ou le compléter.

## LA FIN DE LA PHASE

Au bout d'un certain nombre d'itérations, les contributions se tarissent et les participants n'ajoutent plus de nouvelles idées. Cela peut arriver dès la première itération (mais dans ce cas, les idées des contributeurs ne se sont pas croisées) mais on observe des échanges qui comprennent jusqu'à sept itération <sup>29</sup>. Si par ailleurs, l'animateur estime que suffisamment d'angles sont couverts (voir par exemple la méthode des six chapeaux plus haut), alors une carte finale peut être diffusée au groupe. Il s'agit alors de faire éventuellement des choix et surtout de présenter les résultats sous une forme qui soit accessible à des personnes qui ne connaissent pas le sujet.

## Choix : le consensus approximatif

Pas toutes les discussions nécessitent de faire des choix ensuite. Il est parfois plus utile de tout conserver pour montrer un maximum d'approches par exemple lorsque l'on souhaite produire un guide sur comment mettre en place un projet <sup>30</sup>. Dans d'autres cas au contraire, il faut choisir collectivement parmi la diversité des idées proposées, les actions qui seront mises en oeuvre par le groupe ou les propositions qui seront retenues. La méthode utilisée pour la phase précédente permet d'atténuer le problème posé par la tendance de chacun à d'abord défendre son point de vue en opposition de celui des autres. Les idées les plus intéressantes sont souvent celles qui émergent au bout de plusieurs itérations. Même si elles sont proposées par un des participants, elles sont le fruit de nombreux croisements et ne peuvent plus être attribuées à une personne unique (même si on met en général le prénom de la personne qui a fait la proposition dans la carte textuelle). Il est plus facile de faire choisir à des personnes parmi des idées collectives que parmi les idées de ces mêmes personnes.

Une approche qui a montré son efficacité est celle du *rough consensus*. Il ne s'agit ni d'un consensus (difficile voir impossible à atteindre) ni d'un vote qui par définition laisse de côté les choix d'une partie des participants. Dans le *rough consensus* (consensus approximatif), la question posée est "quelqu'un a-t-il une objection majeure au choix proposé". Tout comme dans les grands groupes où la participation est l'exception et la non contribution la majorité, le *rough consensus* ne demande la réaction que de ceux qui auraient une véritable difficulté avec le choix proposé. Il est ainsi possible d'arriver à une situation où les choix faits, même s'ils ne sont pas ceux qu'auraient fait chacun des membres du groupe, sont suffisamment acceptables pour tous.

Le *rough consensus* est une des bases de l'IETF, *Internet Engineering Task Force*, la communauté qui depuis 1986, définit les standards de l'Internet. Malgré les enjeux importants que représentent le choix d'un standard plutôt qu'un autre pour beaucoup d'acteurs industriels, les méthodes de l'IETF ont permis de développer des standards acceptés par tous <sup>31</sup>.

## Rédaction du texte : relecture collective

Une fois toutes les éléments de référence, les concepts et les idées identifiés par le groupe - et une fois éventuellement des choix opérés dans ces idées - il reste à transformer le tout en un document lisible par une personne extérieure au groupe ne connaissant pas le sujet. Cette phase se fait de façon plus traditionnelle avec un ou quelques "scribes" qui font la rédaction et l'ensemble du groupe qui relit et commente.

La relecture par le groupe est nécessaire car même avec la meilleure volonté du monde, personne ne comprend l'ensemble des subtilités inscrites dans la cartographie finale, pas même l'animateur qui l'a réalisée ! Ainsi, en rédigeant l'ensemble sous une forme plus littéraire, il n'est pas rare d'utiliser ce que l'on peut prendre comme des synonymes pour alléger le style. Mais un des contributeurs pourra faire remarquer que si le terme utilisé dans la cartographie est juste, cela n'est plus le cas dans le texte proposé. Il reste donc beaucoup d'éléments implicites dans la cartographie finale. Si celle-ci est acceptée par tous les membres du groupe, une formulation légèrement différente qui pourrait ne pas prêter à conséquence pour la majorité des personnes, peut ne s'avérer plus acceptable par certains.

La cartographie réalisée par le groupe peut engendrer un texte d'une ou deux pages ou bien un document important. Ainsi, dans le cas du groupe sur l'innovation monétaire, les six semaines de débat en ligne et les trois séances de travail ont permis 7 versions de la cartographie et ont abouti à un livre de 160 pages<sup>32</sup>. La méthodologie *Book sprint*<sup>33</sup> utilisée par Floss Manuals<sup>34</sup> pour réaliser des livres collectifs en une semaine peut être utile. Un ensemble de personnes est réuni pendant cinq jours pour rédiger chacun des parties du livre. Dans notre cas, il ne s'agit pas tant d'experts d'un domaine qui vont apporter leur connaissance que de personnes ayant participé aux échanges et qui vont chercher à transcrire le plus fidèlement possible la cartographie finale sous une forme accessible. Le sommaire est réparti entre les différents participants (suffisamment nombreux pour pouvoir rédiger leur partie en quelques jours) et chaque partie rédigée est mise en ligne et soumise aux commentaires du groupe. Des outils qui permettent de commenter en ligne tels que Co-ment<sup>35</sup> ou Google Drive<sup>36</sup> sont utiles à cette étape.

Une fois la rédaction terminée et validée par le groupe, il reste encore un travail d'édition pour traquer les fautes, améliorer le style et homogénéiser le tout. A ce stade, il est important d'éviter d'ajouter des erreurs. Aussi, il est intéressant d'avoir le texte final proposé avec les modifications apparentes par rapport au texte proposé par les rédacteurs (texte ajouté souligné et texte retiré barré), afin de permettre une dernière relecture plus aisée par le groupe en se concentrant uniquement sur les changements.

Une fois le travail entièrement terminé, il reste encore à diffuser largement le résultat en ligne et/ou sous la forme d'un livre imprimé. L'utilisation d'une licence Creative Commons CC -BY-SA 3.0<sup>37</sup> permet de faciliter sa diffusion et son appropriation par une large communauté.

17 Voir Cornu Jean-Michel, « Abaisser le seuil de passage à l'acte » [en ligne], in La coopération, nouvelles approches : Version 1.2 du 24 décembre 2004, 2004, p. 123, disponible sur <[http://www.cornu.eu.org/files/cooperation1\\_2.pdf](http://www.cornu.eu.org/files/cooperation1_2.pdf)>, (consulté le 16 octobre 2013).

18 Exemple de tableau d'invitation : <https://docs.google.com/spreadsheets/ccc?key=0AqmJlce3mNagdExENGN4bmhxYwVQX2U1Q2pGOUk4LVE&usp=sharing>

19 Pour les groupes anglophones, il n'y a pas de distinction entre le tutoiement et le vouvoiement. Mais cette différenciation peut alors s'appliquer à l'utilisation du prénom seul ou du nom complet.

20 Voir LaTailleDesGroupesEtLesRolesDesMembres"La taille des groupes et les rôles des membres"

21 Cornu Jean-Michel, « Abaisser le seuil de passage à l'acte » [en ligne], in La coopération, nouvelles approches : Version 1.2 du 24 décembre 2004, 2004, p. 123, disponible sur <[http://www.cornu.eu.org/files/cooperation1\\_2.pdf](http://www.cornu.eu.org/files/cooperation1_2.pdf)>, (consulté le 16 octobre 2013).

22 « Maïeutique (philosophie) » [en ligne], Wikipédia, disponible sur <[http://fr.wikipedia.org/wiki/Ma%C3%AFeutique\\_\(philosophie\)](http://fr.wikipedia.org/wiki/Ma%C3%AFeutique_(philosophie))>, (consulté le 4 février 2014).

23 Bono Edward De, Six thinking hats, Boston, Little, Brown, 1985.

Bono Edward De, Six chapeaux pour penser, trad. Sauvalle Michèle, 1 vol., Paris, France, InterEditions?, 1987.

Bono Edward De, Les six chapeaux de la réflexion: la méthode de référence mondiale, trad. Sauvalle Michèle, 1 vol., Paris, France, Eyrolles, 2006.

24 Voir par exemple la méthode initiée par Jean Sallantin« Jeux de Débat » [en ligne], jeux2debat, disponible sur <<http://www.jeux2debat.net/>>, (consulté le 4 février 2014).

25 « Innovation monétaire » [en ligne], Réseau social de la Fing, disponible sur <<http://www.reseaufing.org/pg/groups/62215/innovation-montaire/>>, (consulté le 4 février 2014).

26 « Réunion Anim-fr du 6 mars 2013 sur la stigmergie » [en ligne], splitR.it, disponible sur <[http://splitr.it/?a=http%3A%2F%2Fm-openlearn.open.ac.uk%2Fm%2Fflashmeeting.php%3Fpwd%3D85c067-20520&b=https%3A%2F%2Fdocs.google.com%2Fdocument%2Fd%2F1sjVA77Qdt\\_rJGmj7WZbrseUiVnPE1hPr35kAz\\_Zh\\_Eg%2F&configuration=Verticale](http://splitr.it/?a=http%3A%2F%2Fm-openlearn.open.ac.uk%2Fm%2Fflashmeeting.php%3Fpwd%3D85c067-20520&b=https%3A%2F%2Fdocs.google.com%2Fdocument%2Fd%2F1sjVA77Qdt_rJGmj7WZbrseUiVnPE1hPr35kAz_Zh_Eg%2F&configuration=Verticale)>, (consulté le 4 février 2014).

27 « Capter L'information Implicite : modèle du SECI » [en ligne], 12manage : the executive fast track, disponible sur <[http://www.12manage.com/forum.asp?TB=nonaka\\_seci&S=27](http://www.12manage.com/forum.asp?TB=nonaka_seci&S=27)>, (consulté le 4 février 2014).

Nonaka Ikujiro, Takeuchi Hirotaka, The knowledge-creating company: how japanese companies create the dynamics of innovation, 1 vol., New York, Etats-Unis, Royaume-Uni, 1995.

28 Cornu Jean-Michel, « L'évaluation par l'estime » [en ligne], in La coopération, nouvelles approches : Version 1.2 du 24 décembre 2004, 2004, p. 123, disponible sur <<http://www.cornu.eu.org/news/2-3-l-evaluation-par-l-estime>>, (consulté le 16 octobre 2013).

29 Les 4 synthèses intermédiaires de l'échange en ligne sur l'innovation monétaire : « Réseau social de la Fing: Où en est-on ? » [en ligne], disponible sur <<http://www.reseaufing.org/pg/pages/view/68978>>, (consulté le 4 février 2014).

La "synthèse des synthèses" : « Synthèse des échanges du 1 juin au 8 juillet » [en ligne], Réseau social de la Fing, disponible sur <<http://www.reseaufing.org/pg/pages/view/72928>>, (consulté le 4 février 2014).

30 Voir en particulier : « Des recettes libres pour documenter nos savoir-faire » [en ligne], Imagination For People, disponible sur <<http://imaginationforpeople.org/wiki/workgroup/animfr/les-recettes-libres>>, (consulté le 4 février 2014).

31 L'une des "croyances fondatrices" est incarnée dans une citation sur l'IETF de David Clark : "Nous croyons en un consensus approximatif et un code qui fonctionne". Voir le : « Le Tao de l'IETF : Guide destiné aux nouveaux participants à l'Internet Engineering Task Force » [en ligne], IETF, disponible sur <<http://www.ietf.org/tao-translated-fr.html>>, (consulté le 4 février 2014).

32 Cornu Jean-Michel, La monnaie, et après? guides des nouveaux échanges pour le XXIe siècle, Limoges, FYP éd., 2012.

Texte disponible avec un sommaire différent sur « Innovation monétaire » [en ligne], Réseau social de la Fing, disponible sur <<http://www.reseaufing.org/pg/groups/62215/innovation-montaire/>>, (consulté le 4 février 2014).

33 « What is a Book Sprint? | » [en ligne], booksprints, disponible sur <<http://www.booksprints.net/about/>>, (consulté le 4 février 2014).

34 « Floss Manuals francophone - Lire des livres libres » [en ligne], disponible sur <<http://fr.flossmanuals.net/>>, (consulté le 4 février 2014).

35 « Co-ment | Text annotation and collaborative writing » [en ligne], disponible sur <<http://www.co-ment.com/>>, (consulté le 4 février 2014).

36 Connectez-vous pour accéder à Google Drive. [en ligne], disponible sur <<https://drive.google.com/>>, (consulté le 4 février 2014).

37 « Creative Commons — Attribution - Partage dans les Mêmes Conditions 3.0 France — CC BY-SA 3.0 FR » [en ligne], disponible sur <<http://creativecommons.org/licenses/by-sa/3.0/fr/>>, (consulté le 29 janvier 2014).

Crédits photo : AJC1 sur Flickr - CC-BY-SA

## Coopérer, entre efficacité et résilience

Auteur de la fiche : Jean-Michel Cornu

Licence de la fiche : Creative Commons BY-SA

Description : Robert Ulanowicz est un écologiste empiriste connu pour ses recherches sur la mesure de la biomasse dans les



écosystèmes naturels. Ses découvertes dans ce domaine ont des implications philosophiques importantes dans d'autres domaines complexes, comme celui des réseaux. Il a constaté que **les systèmes totalement optimisés ne sont pas durables**<sup>1</sup>. Ainsi, si nous choisissons le plant le plus optimisé de maïs, par exemple, et ne plantons que celui-là, il y a fort à parier qu'au premier parasite, l'ensemble de la récolte serait perdu. Le professeur à l'université de Maryland, aujourd'hui à la retraite, s'est alors intéressé à la durabilité des systèmes et a montré que celui-ci était maximal lorsque l'on trouve le bon équilibre entre l'efficacité et la résilience (qui nécessite une plus grande diversité au détriment de l'efficacité, afin d'augmenter la capacité d'adaptation aux problèmes qui peuvent survenir). Cet optimum se situe un peu plus près de la résilience que de l'efficacité (sur un rapport approximativement de un tiers/deux tiers).



**C'est à ce point d'équilibre entre optimisation et adaptabilité, entre ordre et désordre<sup>2</sup>, qu'émergent de nouvelles possibilités : en un mot, que la possibilité d'innovation est maximale.** Ce résultat, sur les dangers de seulement optimiser sans développer l'adaptabilité, n'est pas seulement un constat sur les systèmes biologiques, mais plutôt une règle profonde de tous les systèmes complexes. **Il peut ainsi être appliqué au domaine de l'innovation, du fonctionnement en réseau, aux choix complexes et aux civilisations elles-mêmes**<sup>3</sup>.

<sup>1</sup> Ulanowicz Robert E., A third window: natural life beyond Newton and Darwin, West Conshohocken, Pa., Templeton Foundation Press, 2009.

<sup>2</sup> Benoît Mandelbrot : "Entre le domaine du désordre incontrôlé et l'ordre excessif d'Euclide, il y a désormais une nouvelle zone d'ordre fractal". Voir également la notion de "dialogique" d'Edgar Morin qui "unit deux principes ou notions antagonistes, qui apparemment devraient se repousser l'un l'autre, mais qui sont indissociables et indispensables pour comprendre une même réalité".

<sup>3</sup> Tainter Joseph Anthony, The collapse of complex societies, New studies in archaeology [Texte imprimé] / ed. Wendy Ashmore, Clive Gamble, John O'Shea,... [et al.]. - Cambridge : Cambridge University press, 1976-, Cambridge, Etats-Unis, Etats-Unis, , 2000. L'idée que le manque d'adaptabilité conduit à l'extinction a été reprise et appliquée à l'économie par Clay Shirky dans l'article "The collapse of complex business models" accessible sur son *blog* (il aurait mieux valu parler de modèle économique compliqué et peu adaptable plutôt que complexe).

## L'écriture collaborative

Auteur de la fiche : Outils-réseaux

Licence de la fiche : Creative Commons BY-SA

Description : Conçu comme un support à la construction d'un savoir collectif, le **Web 2.0** a profondément amené à concevoir l'information de manière différente. Libérant l'écriture de l'univers clôt du support imprimé, il a engendré une profonde modification dans ce domaine. Il est désormais possible d'écrire à plusieurs sur le même document et en même temps ! Le succès rencontré par **l'Encyclopédie Wikipédia**, l'un des sites les plus consultés au monde, a ouvert la voie à de nouvelles pratiques d'écriture. Se définissant elle-même comme un "projet d'encyclopédie libre, écrite collectivement", elle a démontré combien la collaboration était porteuse de qualité et pouvait doter l'écrit d'une plus grande richesse. Richesse pour la communauté qui bénéficie de la rencontre de points de vue différentes sur un même sujet. Richesse également pour l'individu qui participe à un projet qui va le conduire à élaborer de nouvelles stratégies d'écriture et à se nourrir de nouvelles idées.



## Co-écrire, un processus difficile

La réalisation d'un écrit collaboratif est le fruit d'un processus souvent jugé complexe et difficile. Dans l'article *A Taxonomy of Collaborative Writing to Improve Empirical Research, Writing Practice, and Tool Development*, paru en 2004, Lowry P.B., Curtis A. et Lowry M.R. expliquent cette difficulté par le fait qu'à la démarche d'écriture individuelle (qui a pour fondement, selon eux, la planification, la traduction et la révision), l'écriture collective ajoute trois niveaux de complexité supplémentaire :

1. Intellectuelle
2. Sociale
3. Procédurale

Ceux-ci correspondent à trois questions que pose l'écriture collaborative :

1. Comment mutualiser et harmoniser des connaissances individuelles pour produire un savoir collectif ?
2. Comment coordonner les membres et leurs différents avis pour mener à bien ce projet ? Comment dépasser les conflits socio-affectifs générés par cet exercice collectif ?
3. Comment mettre en place une planification et une finalisation commune ?

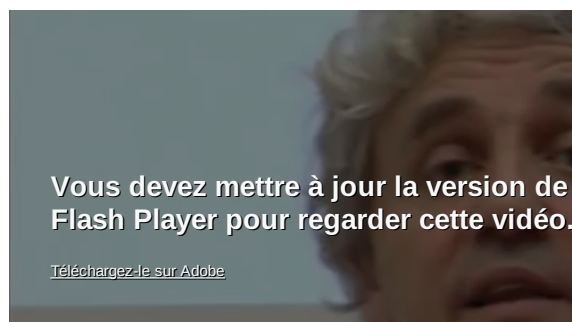
## La dynamique de groupe : la clé de voûte de l'écriture collaborative

En réalité, au-delà de la dimension intellectuelle et procédurale évoquées précédemment, ce qui apparaît véritablement comme la clé de voûte de l'écriture collaborative est la dimension sociale de laquelle va découler le "bon fonctionnement" du reste. Par "dimension sociale", on entend la capacité à créer une dynamique de groupe qui va fédérer chaque membre autour d'un objectif commun (la production d'un texte) et au sein duquel chacun va trouver sa place. Une dynamique qui va faciliter au maximum l'implication de ses membres et sans laquelle tout projet coopératif est voué à l'échec.

L'écriture collaborative peut en effet générer des conflits socio-affectifs (points de vue divergents, sentiment d'être jugé etc.) qui peuvent s'avérer difficiles à dépasser. L'acte de co-écriture nécessite ainsi :

- Un haut niveau d'interaction réciproque entre les membres alimenté par des échanges fréquents.
- La prise en compte des différents points de vue, la valorisation des apports de chaque membre à la communauté, l'encouragement de chacun à participer, en gardant en tête cette phrase de Paul Ricoeur "*La tolérance n'est pas une concession que je fais à l'autre, elle est la reconnaissance du principe qu'une partie de la vérité m'échappe.*"
- La capacité de l'animateur à réguler les conflits sociaux-cognitifs générés par les idées et natures divergentes.

Le travail de l'animateur de réseau va justement être d'apporter une convergence au sein de la communauté et de créer ainsi une dynamique constructive de travail propice à l'implication de chacun :



J-M Comu - 4. Convergence et conflit

## Faciliter la contribution de chacun par la méthode des 6 chapeaux

Afin de favoriser l'implication de chacun et l'émergence de nouvelles idées au sein d'un groupe, le psychologue spécialiste des sciences cognitives **Edward de Bono** a

développé en 1987 la méthode dite des "6 chapeaux". Partant du postulat que la recherche de solutions passe par six phases bien distinctes, celle-ci invite chaque membre du groupe à explorer lors d'une réunion six modes de pensée spécifique, symbolisés par six chapeaux de couleurs différentes.

En résumé, les objectifs sont de :

- permettre à chaque membre de percevoir une idée, de la penser, sous un angle différent et ainsi de faire évoluer son point de vue sur une question ;
- empêcher la censure d'idées nouvelles au sein d'un groupe ;
- créer un climat favorable aux échanges et à la créativité, favoriser la liberté de parole ;
- résoudre collaborativement des problèmes ;
- offrir une vision globale et approfondie de la situation.

Concrètement, une fois le problème posé, chaque membre endosse tour à tour une stature différente en revêtant virtuellement un chapeau et commence à explorer de nouvelles solutions :

- Le **Chapeau blanc** symbolise la neutralité. Lorsqu'elle le porte, la personne doit s'attacher à énoncer simplement les faits, en laissant de côté tout ce qui peut relever de l'interprétation.
- Le **Chapeau rouge** : l'émotion. La personne énonce librement ses sentiments et ses intuitions.
- Le **Chapeau vert** : la créativité. Elle cherche des alternatives, en essayant de considérer le problème sous un angle nouveau.
- Le **Chapeau jaune** : la critique positive. Elle "admet ses rêves et ses idées les plus folles".
- Le **Chapeau noir** : la critique négative, le jugement. Elle énonce les faiblesses et les risques que comporte selon elle cette idée.
- Le **Chapeau bleu** : l'organisation, la canalisation des idées, le processus. Elle s'attache à prendre du recul sur le sujet énoncé.

Cette méthode, qui pousse les participants à sortir de leur mode de pensée habituel, peut s'avérer très utile dans le cadre de la réalisation d'un écrit collectif.

## Trois approches pour réaliser un écrit collaboratif

Réaliser un écrit collectif peut se faire de différentes manières, selon trois niveaux de collaboration :

- Un membre commence par rédiger un article qui est ensuite modifié et enrichi par un autre membre et ainsi de suite jusqu'à obtenir un "document" jugé complet par le groupe et faisant l'objet d'un consensus.
- Une approche plus coopérative que collaborative consiste à ce que chaque membre travaille sur une partie de l'article. Les diverses parties produites sont ensuite reliées entre elles et harmonisées pour former un seul et même article.

Une variante à cette coopération consiste à ce que chaque membre, selon ses compétences et ses appétences, effectue une partie du travail. Par exemple, un membre rédige, l'autre corrige, le troisième relit etc.

- Enfin, l'approche la plus collaborative est peut-être celle qui inclut tous les membres de la conception à la réalisation de l'écrit, celle où il n'y a pas véritablement de distinction de rôle. Chacun participe ainsi aux différents phases. Nous allons nous arrêter sur les phases d'élaboration que pourrait recouvrir cette dernière.

## Les phases d'élaboration : trucs et astuces pour l'écriture participative

Chaque groupe peut trouver sa propre méthode, celle qui lui correspond. Cependant, pour avoir quelques points de repère, voici quelques trucs et astuces pour initier une écriture participative :

### 1. Faire vivre "une expérience irréversible de coopération"

Rien de mieux pour préparer un groupe à la réalisation d'un écrit collectif que de commencer déjà par lui faire vivre une "Petite Expérience Irréversible de Coopération" (PEIC). Ceci afin de résoudre des points de blocage éventuels, faire naître les premiers échanges et donner du sens à la démarche collaborative. L'une des grandes astuces consiste à utiliser Etherpad, un service en ligne qui permet de prendre des notes à plusieurs personnes simultanément, sur lequel est mis du contenu imparfait, à corriger ou comportant de nombreuses fautes d'orthographe. Ce simple fait va pousser instinctivement les personnes, malgré les barrières qu'elles pourraient avoir, à corriger les fautes. Cette astuce est encore plus efficace quand la faute porte sur le nom d'une personne : au souci de l'orthographe irréprochable, s'ajoute l'ego... Le mal est fait : la personne vit sa première expérience de collaboration !

### 2. Le brainstorming

Ce premier pas réalisé, une deuxième étape peut être franchie par l'organisation d'un *brainstorming* collectif c'est-à-dire d'une réunion de collecte d'idées qui permet de rassembler tous les points de vue et les propositions d'écriture du groupe. Cette technique incite les membres à verbaliser les idées, à les confronter entre eux et à les reformuler. Elle stimule en outre la créativité. L'utilisation d'une [carte heuristique](#) s'avère très efficace pour recueillir toutes ces données, les hiérarchiser entre elles et offrir une vue d'ensemble. Le principe est simple : l'animateur fabrique une carte mentale qui reprend les points énoncés par chaque membre et les classe par thèmes et sous-thèmes. Projetée à l'écran, celle-ci permet à chacun de voir s'il manque une donnée et d'intervenir ainsi plus facilement. Cela permet de rapidement faire fuser les idées et de prendre en compte chaque point de vue !

De nombreux outils de carte heuristique existent, parmi eux se distingue Freeplane par sa facilité d'utilisation.

### 3. La rédaction

Une fois ce travail effectué, le groupe est en mesure d'établir un plan de l'écrit à réaliser. A partir de ce plan, le vrai travail de rédaction va commencer. En amont, il peut être utile de tester différentes modalités d'écritures (individuelles ou directement en groupe, dans quel cadre etc.) pour trouver la configuration qui conviendra le mieux au groupe. Une réflexion sur ce qu'induit la [publication](#) (= exposition) est également nécessaire.

La rédaction peut se faire au travers d'outils en ligne qui permettent à chaque membre d'éditer et de modifier le document, d'améliorer le travail commun d'écriture et d'avoir une vision en temps réel de l'état du document.

**Google Document** se prête bien à la rédaction en **petit groupe**. Il permet de rédiger à plusieurs et en même temps un document en ligne que chacun peut modifier et dont toutes les modifications sont automatiquement intégrées à l'écrit de base. L'avantage de cet outil est que le travail n'est jamais isolé et que les membres peuvent voir la construction au fur et à mesure de l'écrit et par là-même faire évoluer leurs idées sur le sujet.

Pour un plus **grand groupe**, le *wiki* peut être une bonne option. Tout comme Google Doc et Etherpad, il permet de publier instantanément toute création ou modification de page et d'avoir une vue d'ensemble mais possède d'autres options intéressantes. Il offre en effet la possibilité de commenter les pages, d'avoir une mise en page des contenus plus visuelle, de décider du moment de l'édition du travail en ligne et de gérer l'historique des rédactions. Il permet ainsi un travail collaboratif peut-être plus structuré.

## Petit retour d'expérience d'Animacoop sur la rédaction collective

Lors de la formation Outils-Réseaux "Animer un réseau collaboratif" (Montpellier, octobre-décembre 2010), les formateurs ont proposé au groupe de stagiaires d'Animacoop de rédiger collectivement et à distance, trois articles pour leur *newsletter*. Les membres du groupe avaient l'habitude de travailler ensemble et écrire un article permettait de valoriser un bien commun, une création. "Pour les formateurs, cet exercice d'écriture était une sorte de défi méthodologique", expliquent les responsables de la formation : "Comment tester la capacité collective de synthèse des contenus transversaux produits durant la formation ? Deuxième défi : comment motiver les stagiaires pour un travail complémentaire et peu anticipé ?"

Le témoignage des stagiaires sur cette expérience (méthode employée, étapes de réalisation, gestion du temps) est à lire en ligne :

<http://animacoop.net/formation2/wakka.php?wiki=PageArticlerc>

Lowry Paul, Curtis Aaron, Lowry Michelle, « A taxonomy of collaborative writing to improve empirical research, writing practice, and tool development », Journal of Business Communication (JBC) 41 (2004/1), p. 66-99., (consulté le 4 février 2014).

## Pour aller plus loin

**ECRITURE COLLABORATIVE** dans [TRAVAIL COLLABORATIF / ACTIVITES TICE / denisreynaud \(denisreynaud\)](#)

# Ce que nous avons appris de Cooptic

Les formations hybrides, liant les "enseignements" en présence et à distance, sont d'excellents outils de développement professionnel tout au long de la vie.

Cependant, plusieurs conditions sont nécessaires pour que ce type de dispositifs de formation devienne un réel écosystème d'apprentissage. L'expérience de Cooptic a renforcé nos convictions sur quelques conditions de réussite des formations à l'ère numérique.

**La formation n'est plus une transmission pyramidale des savoirs, où celui qui sait passe l'information à celui qui apprend. C'est une co-construction des connaissances à partir de la mise en réseaux des informations disponibles, sélectionnées par le formateurs, des connaissances et des expériences individuelles enrichies collectivement par les échanges réflexifs. Le processus formatif est explicité par le formateur pour que la formation permette d'apprendre à apprendre.**

**La personne est au centre de l'apprentissage.** Mais cette personne est facilement connectée au monde et aux autres, grâce à des nouvelles technologies disponibles. Dans la formation Cooptic et Animacoop, son équivalent français, nous expérimentons la construction des communautés apprenantes dont le fonctionnement est proche des communautés épistémiques (cf. *supra*). Les stagiaires publient des articles, créent des parcours de formation en devenant progressivement des "amateurs-experts" actifs. Cette nouvelle qualité des personnes en formation conjugue d'authentiques ambitions intellectuelles, pédagogiques, voire démocratiques, et ouvre largement la place au plaisir d'apprendre.

**Le travail de formateur change car il assure plusieurs fonctions en parallèle :**

- Formateur "expert" : il est le référent sur les sujets traités, il transfère les connaissances.
- Accompagnateur : il structure et accompagne la progression du groupe dans un environnement d'apprentissage fondé sur la communication et l'échange.
- Tuteur : il établit un lien individualisé avec chaque apprenant en aidant à surmonter l'effet d'isolement que les formations à distance induit.
- "Technicien" : il est garant du fonctionnement des dispositifs techniques.

**Ces nouvelles "fonctions" assurées par un ou plusieurs formateurs nécessitent des changements profonds :**

- Reconsidérer la "distance" comme un espace-temps de possibles interactions et apprentissages. On peut apprendre, créer des liens, travailler ensemble, produire une ressource dans des configurations multiples :
  - À distance asynchrone en contribuant selon ses disponibilités sur un espace d'écriture, en partageant des ressources... En échangeant par *mail* ou *forum*,
  - À distance synchrones durant des conférences vidéo, ou échanges de pratique entre les groupes,
  - En présence et à distance à la fois... Il est possible d'organiser des cours en visio-conférence avec deux groupes en parallèle sur deux sites différents.
- Rendre la relation plus horizontale entre les formateurs, les stagiaires et le savoir. Dans les flux des informations et des échanges, le formateur est un élément parmi d'autres.
- Adopter la méthode "*surf*"<sup>1</sup> ...accepter les incertitudes et oser expérimenter durant le processus. Le formateur est garant de la méthodologie : il crée des conditions d'équilibre et ne maîtrise pas nécessairement la forme des résultats de coproduction.

## Les éléments d'innovation et ses effets sur le dispositif de formation et l'apprentissage de la coopération

Ce que Cooptic innove	L'effet sur la formation	L'effet sur l'apprentissage de la coopération.
Le choix d'un <i>wiki</i> comme plate-forme de formation	Dispositif technique très facile d'utilisation avec une ergonomie intuitive, un graphisme soigné. Le formateur veille à diminuer les éventuelles contraintes techniques.	Diminue la contrainte de participation. Met en confiance face aux outils. Crée le sentiment de plaisir. Incite à publier sur le Net.
Un espace collectif et des espaces individuels	La plate-forme <i>wiki</i> permet de créer des espaces personnels liés facilement aux supports collectifs.	L'appartenance au groupe apprenant est naturelle (espaces communs). L'apprentissage individualisé est possible (espace personnel).
Contenus ouverts	Les cours sont mis en ligne et accessibles à tous et au-delà de la formation.	Liberté de revenir sur les cours à tout moment. Plus de disponibilité pour les activités et les échanges.
Contenus d'apprentissage plus larges que les cours	La mise en ligne des cours "libère" du temps pour l'accompagnement dans l'acquisition des compétences.	Acquisition des savoirs-faire : "apprendre à apprendre" et "apprendre à faire avec les autres".
Structure modulaire	Des contenus sont divisés en unités (granularisation). Le parcours global est prédéfini, mais il peut être modifié pendant la formation.	La construction d'un parcours plus personnel est possible.
Approche systémique	Les contenus sont choisis pour correspondre à l'ensemble de l'activité, du réseau collaboratif et aux différents niveaux (individu, groupe, environnement).	Acquisition de grilles de lecture globale. Étude relativement complète des processus collaboratifs.
Pluralité des parcours structurés	Parcours modulaires des cours (via d'un réseau). Parcours activité de groupes (communauté apprenante). Parcours "projet professionnel"	Multiples occasions de traiter les questions de coopération et de collaboration ; les pratiquer, les animer. Analyse du processus <i>collaboratif</i> .



	(environnement collaboratif).	
Changement progressif des tailles des groupes de travail	Les activités sont programmées sur la logique de progression : exercice individuel, en binôme, en groupe de 4-8	Pratique des communautés épistémiques. L'exercice de groupes éphémères (changement d'échelle).
Mise en réseaux et échange des pratiques	L'activité est pensée comme un agrégateur de savoir. Le formateur est garant de la méthodologie.	Valorisation de ses expériences comme une source de connaissance (praticien réflexif). Forme particulière de professionnalisation (à partir des expériences des autres). Renforcement de l'estime de soi.
Coproduction des contenus	Une plate-forme évolutive : l'ajout de pages, de rubriques est possible par tous. Le formateur accompagne le processus, il est garant de sa cohérence.	Posture active face au savoir. Sentiment de créer un "bien commun".
Notion de "présence" à distance	Une articulation affinée des temps présence-distance. L'effort d'accompagnement est mis sur les interactions entre les participants. L'accompagnement "à distance" est systématisé (points fixes avec le formateur).	L'effet de distance est diminué voir transformé. Se dégagent les méthodes de proximité de projets, de cultures.

## Pour en savoir plus : les communautés épistémiques

Les communautés épistémiques peuvent être définies comme un [petit] groupe de représentants partageant un objectif cognitif commun de création de connaissance et une structure commune permettant une compréhension partagée. C'est un groupe hétérogène. Par conséquent, l'une des premières tâches de ses membres consiste à créer un codebook, une sorte de **"code de conduite"**, qui définit les objectifs de la communauté et les moyens de les atteindre ainsi que **les règles de comportements collectifs**. Donc ce qui caractérise une communauté épistémique est avant tout **l'autorité procédurale**, qui est garante du progrès vers le but fixé tout en laissant aux participants une certaine autonomie.

La production de la connaissance s'est réalisée à partir des synergies des particularités individuelles. Cela nécessite que la connaissance qui circule au sein de la communauté soit explicitée. Cette explicitation se fait par la conversion de connaissances tacites individuelles en connaissances explicites et collectives : les membres de la communauté épistémique sont unis par leurs responsabilités à mettre en valeur un ensemble particulier de connaissances. L'objet de l'évaluation concerne donc la contribution individuelle à l'effort vers le but collectif à atteindre, et la validation de l'activité cognitive (production de la connaissance) de chaque membre se fait par les pairs selon les critères fixés par l'autorité procédurale. Il en est de même avec le recrutement de nouveaux membres dans ce type de groupes : il se fait par des pairs, selon des règles préétablies relatives au potentiel d'un membre à réaliser le but de la communauté.

### Bibliographie

Cohendet, P., Créplet, F. et Dupouët, O., (2003), *Innovation organisationnelle, communautés de pratique et communautés épistémiques : le cas de Linux*. Revue française de gestion, n° 146, 99-121.