

Présentation du projet Cooptic

Cooptic est une initiative de transfert d'innovation, financée par la Commission européenne dans le cadre du projet Leonardo da Vinci. Quatre partenaires spécialisés dans les pédagogies innovantes - SupAgro Florac et Outils-Réseaux (Montpellier), l'École de la coopération Aposta de Catalogne et le Régional d'Initiative à l'Environnement (CRIE Mouscron) de Wallonie - se sont associés pour travailler sur l'adaptation d'un dispositif de formation aux animateurs de projets collaboratifs.

Durant Cooptic, ont été formées quinze personnes dans trois pays : Belgique, Espagne et France, afin qu'elle deviennent, à leur tour et dans leurs respectifs, formatrices d'animateurs de projets et réseaux coopératifs.

Cooptic, c'est aujourd'hui 60 animateurs de réseaux qui constituent un véritable *pool* dans trois pays européens. Ce réseau s'est construit sur trois



Présentation de l'équipe de partenaires

Le programme de **Cooptic** a relié quatre structures :



SupAgro Florac : Institut d'éducation à l'agro-environnement, assure depuis des années la formation des animateurs des nombreux réseaux thématiques et géographiques de l'enseignement agricole public ainsi qu'un appui technique. Reconnu nationalement pour l'expertise en sciences de l'éducation et ses activités d'expérimentation pédagogique et de promotion de dispositifs de formation il Supagro Florac partage son savoir-faire avec ses partenaires du projet. Il assure également, le montage et la coordination de l'ensemble du projet.



Association **Outils-Réseaux** : Association "référence" en France sur le travail en réseau. Sa mission principale est d'initier et d'accompagner les réseaux et pratiques coopératives en s'appuyant sur des outils méthodologiques et Internet. En 2010, Outils-Réseaux a mis en place un dispositif de formation Animacoop en direction des animateurs et professionnels œuvrant dans le champ de la coopération et l'animation de réseaux. Ce dispositif Animacoop a fait l'objet d'adaptation du projet européen Cooptic.



Association **Aposta**, en Catalogne : École de la coopération chargée du transfert sur le territoire Catalan.



Association **CRIE** de Mouscron, en Wallonie. Association d'éducation à l'environnement chargée du transfert sur le territoire Wallon.

Ces partenaires ont associé les compétences de diverses institutions, universitaires, chercheurs, intervenants et collectivités locales engagées dans des démarches de développement participatif qui concourent activement à la rédaction d'une publication de cet *e-book* que vous pouvez découvrir maintenant.

Présentation du dispositif d'apprentissage

Le dispositif de formation Cooptic est fondé sur les principes éducatifs qui visent à accompagner le stagiaire vers l'autonomie et à renforcer sa capacité à agir en connaissance de cause. L'apprenant est au centre de l'attention pédagogique. De ces principes découlent les choix de méthodes et moyens pédagogiques qui s'articulent autour de trois idées : le caractère transversal des savoirs et compétences collaboratifs à acquérir, un lien avec le

professionnel des stagiaires, l'utilisation des potentialités des outils numériques pour innover sur les pratiques pédagogiques.

Qu'apprend-on à la formation Cooptic ?

Les contenus de formation privilégient le développement des compétences opérationnelles liées à l'animation du projet collaboratif : gestion de l'information, coproduction des ressources, démarrage des dynamiques de réseau, animation de collectifs...

Ces contenus sont structurés autour de 12 concepts clés et 12 compétences collaboratives transverses :

	Concepts-clés				Savoir-agir			
environnement	Abondance	Contraintes	Légitimités	Échanges	Documenter	Produire	Organiser un événement	« passer à l'échelle »
groupe	Taille	Vocation	Maturité	Culture	Démarrer le réseau	Faire vivre le groupe	Gérer les conflits	Autoévaluer
personne	Convergence	Implication	Prise de conscience	Coordination	Intégrer le groupe	Se comporter	Gérer l'information	Se positionner

Ces compétences collaboratives sont traitées parallèlement sur trois niveaux :

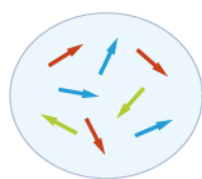
- Au niveau individuel, la formation développe l'implication de la personne dans un projet collectif,
- au niveau du groupe, elle traite de la compréhension des dynamiques de groupes, réseaux, communautés et des compétences de manage collectif,
- un troisième niveau d'environnement concerne les facteurs d'ouverture et de communication "à l'extérieur" de son réseau.

Comment apprend-on ?

Durant 14 semaines de formation les stagiaires travaillent à distance et en présence suivant une progression sur trois parcours parallèles :

• Parcours individuel :

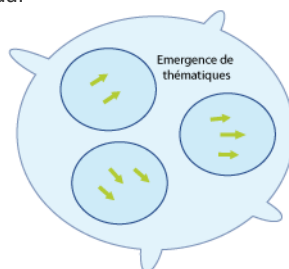
Les contenus mis en ligne suivent des étapes de la vie d'un réseau.



Collectif chaotique



La communauté se forme



La communauté s'informe



La communauté se transforme



La communauté rayonne

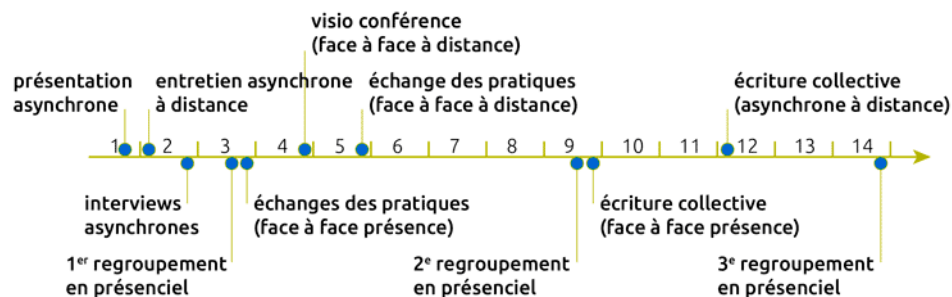


Le réseau s'ouvre et se consolide

- Formation du réseau : le groupe se forme, "collectif des individus" prend conscience de groupe d'apprentissage.
- Le réseau s'informe : les échanges autour de projets conduisent à l'émergence d'expériences communes.
- Transformation du réseau : les phénomènes individuels et collectifs sont mis en œuvre à travers le travail collaboratif en petits groupes.
- Rayonnement du réseau : la diffusion des résultats des travaux de coopération en dehors de la communauté valorise le groupe.
- Consolidation du réseau : cela permet une réflexion sur la façon de faire vivre le réseau et de l'ouvrir à d'autres.

• Parcours "collectif apprenant" :

Les stagiaires produisent collectivement de nouveaux contenus.



• **Parcours projet :**

La mise en place d'un projet collaboratif par le stagiaire est un pré-requis, et les activités proposées se réfèrent à ce projet tout au long de la première semaine, les stagiaires présentent le contexte et l'objet de leur projet, puis ils testent les méthodes et outils proposés sur leur projet et tout sur un espace personnel d'apprentissage. À chacun des trois regroupements, un point d'étape rend compte des apports de la formation au déroulement du projet. La formation-action accélère le projet dans son contexte professionnel et réciproquement, les acquis de la formation sont "tangibles" car impliqués dans l'action

Pédagogie impactée par les nouvelles technologies

Un écosystème de formation :

Une méthodologie pour passer de la posture d'"animateur de réseaux" à "formateur d'animateurs de réseaux".

Une alternance de moments d'échanges en présence et à distance *via* des outils internet.

Une utilisation des outils et méthodes collaboratifs durant la formation.

Des moments d'échanges de pratiques.

Du travail individuel sur des projets collaboratifs des stagiaires.

Co-production des connaissances : des rubans pédagogiques de formation.

L'ebook de Cooptic

L'ebook que vous avez entre les mains regroupe les ressources utilisées lors de la formation Cooptic. Certaines ont été rédigées spécialement pour l'ebook car les contenus avaient été présentés oralement lors de la formation. Cet ouvrage est un état nos connaissances dans le domaine de la collaboration au moment de sa rédaction, fin 2013. Mais c'est un domaine qui commence juste à être étudié et nous continuons à expérimenter, à essayer, à rêver... Bref, même si la publication de cet ebook est l'aboutissement du projet européen Leonardo Cooptic, ce n'est pas seulement les premières pierres de nos futurs projets : une centre de ressources sur la collaboration ? Un MOOC ? Ou sans doute quelque chose n'existe pas encore !

Bonne lecture et bonnes futures petites expériences irréversibles de coopération !

Ils ont participé à l'aventure !

Coordination :

Hélène Laxenaire

Auteurs :

Gatien Bataille

Jean-Michel Cornu

Antoine Delarue

FNAMI LR

Mathilde Guiné

Claire Herrgott

Emilie Hullo

Corinne Lamarche

Hélène Laxenaire

Heather Marsh

Laurent Marseault

Daniel Mathieu

Outils-réseaux

Jordi Picart i Barrot

Manon Pierrel

Frédéric Renier

Violette Roche

Elzbieta Sanojca

SupAgro Florac

Vincent Tardieu

Laurent Tézenas

Françoise Viala
et les stagiaires Animacoop

Dessins :

Eric Grelet

Conception des parcours

Claire d'Hauteville
Hélène Laxenaire
Elzbieta Sanojca

Traduction en français :

Traduction collaborative par des membres du groupe AnimFr (de l'article sur la [stimergie](#))

Traduction en anglais :

Koinos
Suzy Lewis-Vialar
Abdel Guerdane

Traduction en catalan :

Koinos
Jordi Picart i Barrot

Relecture (de la partie française) :

Caroline Seguin

Normalisation des fiches :

Cathy Azema
Gatien Bataille
David Delon
Corinne Lamarche
Hélène Laxenaire
Christian Resche
Cécile Trédaniel

Développement :

Florian Schmitt

Charte graphique :

Imago design

Montage et suivi du projet Leonardo :

Guy Levêque
Cathy Azema
Martine Pedulla
Stéphanie Guinard

Cet ouvrage a été réalisé dans le cadre d'un projet de transfert d'innovation (TOI) financé par l'union européenne au travers du programme Léonardo Da Vinci.

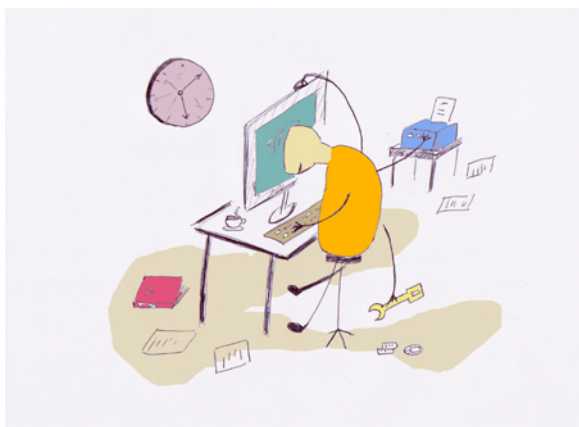
Tous les contenus (textes, images, video) sont sous licence [Creative Commons BY-SA 3.0 FR](#). Cela signifie que vous pouvez librement les diffuser, modifier et les utiliser dans un contexte commercial. Vous avez deux obligations : citer les auteurs originaux et les contenus que vous créez à nos côtés devront être partagés dans les mêmes conditions, sous licence CC-BY-SA.

Animation des dispositifs coopératifs : freins et facilitateurs

Auteur de la fiche : Outils-réseaux

Licence de la fiche : Creative Commons BY-SA

Description :



Ce qui freine

- Manque de participation.
- Au niveau des outils.
- Au niveau de l'animateur.
- Au niveau du projet.
- Manque de temps.

Ce qui facilite

- Au niveau des personnes.
- Au niveau des outils.
- Au niveau de l'animation.
- Au niveau des projets.
- Les neuf lois de la coopération.

1. Ce qui freine



Principal écueil : manque de participation (situation de non-collaboration).

Au niveau des personnes

- Manque de temps : pour s'appropriier ces outils, pour s'en servir.
- Peur du regard des autres, du jugement (des pairs), d'être ridicule.
- Problème d'écrit, de langue.
- Déconnexion au réel (trop virtuel, quelles personnes et quel(s) projet(s) sont derrière l'outil ?).
- Difficulté à changer ses pratiques pour s'adapter à celles du groupe (résistance au changement).
- Problèmes de droits d'auteur, propriété intellectuelle, peur de se faire piller les infos, la perte de pouvoir réelle ou ressentie liée au partage de l'information.
- Difficulté d'appropriation des outils, peur de la technique :
 - Peur de la difficulté.
 - Peur des outils internet.
 - Ordinateur = compliqué.
 - Hétérogénéité par rapport à l'appropriation des outils.
- Accès difficile à internet :
 - Débit lent.
 - Logiciels obsolètes.
- Difficulté à se *loguer* :
 - Perte du mot de passe.
 - Perte de l'adresse du site.
- Manque de motivation par rapport au projet, ne voient pas dans le projet le lien avec leurs intérêts personnels :

- Peur que les messages soient mal interprétés.
- Habitude d'un fonctionnement centralisé.
- Contexte institutionnel.

Au niveau des outils

- Peur des outils, de la difficulté, interface pas assez ergonomique : l'ordinateur pose problème.
- Matériel, connexion vétuste.
- Protection, identification.
- Pas adaptés aux besoins.
- Mise en place pas assez progressive, ne prenant pas assez en compte les différentes étapes de la vie du groupe.
- Difficulté à faire passer par l'écrit tout ce qui relève de l'émotionnel, second degrés.
- Plusieurs outils pour le même usage.
- Besoin du support papier, de concret.
- Des outils trop compliqués.
- On ne voit pas comment participer.
- Évolution trop rapide des outils (visuels, fonctionnalités).

Au niveau de l'animateur

- Trop de sollicitation (Urgent ! à valider, question mal dirigée).
- Omniprésence ou absence de l'animateur.
- Messages trop longs, trop d'information, pas clairs.
- Fondateur = fossoyeur.
- Salarié : le financement du poste prend le pas sur les objectifs du réseau.
- Pas assez à l'écoute des besoins du groupe.
- L'animateur fait au lieu de faire faire.
- Confusion dans les rôles : animation, *leadership*, facilitateur.

Au niveau du projet

- Dérive éthique, risque de rupture.
- Représentation institutionnelle (perte de pouvoir réelle ou ressentie liée au partage de l'information).
- Démobilisation : mauvaise appréhension de l'implication.
- Difficulté à percevoir concrètement le projet, ses résultats.
- Pertinence du projet.
- Vocabulaire : niveau de jargon partagé ?
- Complexification : les participants ne voient plus la globalité.
- Réseau qui s'institutionnalise.
- Niveau d'engagement trop élevé.
- Manque de visibilité : du temps nécessaire, de l'intérêt du projet, de la finalité du projet.
- Pas de *leader*.
- Pas de traces de l'histoire du projet.

Le temps

- Manque de temps :
 - pour l'appropriation des outils
 - pour participer au projet.
- Différences de rythme : salariés / bénévoles.

2. Ce qui facilite

Au niveau des personnes

- Rencontres physiques, convivialité.
- Évaluation par l'estime, citer tous les contributeurs
- Mixer les publics (cf. *forum*).
- Réduire les risques à participer, permettre la sortie et la multi-appartenance : procédure d'adhésion simplifiée, possibilité de désengagement
- Cercle vertueux de la motivation :
 - Projet / action qui a du sens
 - se sentir capable
- Contrôlabilité :
 - Engagement cognitif.
 - Persévérance.
 - Réussite.
- Réconcilier intérêt individuel et intérêt collectif.
- Rendre visible les mécanismes.
- Stratégie gagnant/gagnant.
- Questionner les personnes sur leurs objectifs.
- Accueil des nouveaux, parrainage.
- Des supports techniques : savoir où se trouve le référent technique, avoir des modes d'emploi, des rubriques d'aides.

Au niveau des outils

- Des règles de conduite.

- Nétiquette.
- Mise en place progressive.
- Simplifier !!! Masquer des fonctionnalités.
- Mode d'emploi, rubrique d'aide, formations...

Au niveau de l'animation



Rendre visible l'activité du groupe : synthèse, reformulation, historique, rendre visible ce qui se passe dans les sous-groupes, actus réguliers résumés (TST)

Incitation forte pour faire évoluer les habitudes : mettre uniquement les CR sur *wiki*, faire des fautes volontaires dans le nom des gens

Des animateurs "professionnels" :

- Métiers émergents.
- Séparer les fonctions d'animation et de facilitation.
- Savoir-être plus que savoir-faire.
- En éveil permanent.

Synthétiser, reformuler, jardiner.

Au niveau du projet

- Proposer un historique, un carnet des événements.
- Minimiser les besoins de départ : mettre en ligne des productions inachevées.
- Maîtrise des tâches critiques : compromis entre souplesse et pérennité du système, le projet doit se suffire d'un minimum de contributions.
- Fonctionner en attention plutôt qu'en intention : laisser émerger des thèmes, des projets, en étant à l'écoute du groupe, définir des objectifs : les résultats attendus.
- Analyse du risque : volonté de réussite ou peur d'échouer ?
- Définition des finalités et du pilotage (Matrice Sagace).
- Objectifs clairs, charte.
- Productions : Licences libres pour en faire des biens communs.

Les 9 lois de la coopération

- Réduire les risques à participer.
- Abaisser le seuil de passage à l'acte.
- Biens non consommables et environnement d'abondance.
- Les communautés qui durent convergent vers la coopération.
- L'évaluation par l'estime.
- Minimiser les besoins de départ .
- Minimiser les risques d'échec par la maîtrise des tâches critiques.
- Le temps des opportunités.
- N'oublier aucune des règles !

Abaisser le seuil de passage à l'acte

Le passage à l'acte chez l'être humain correspond à un basculement brutal

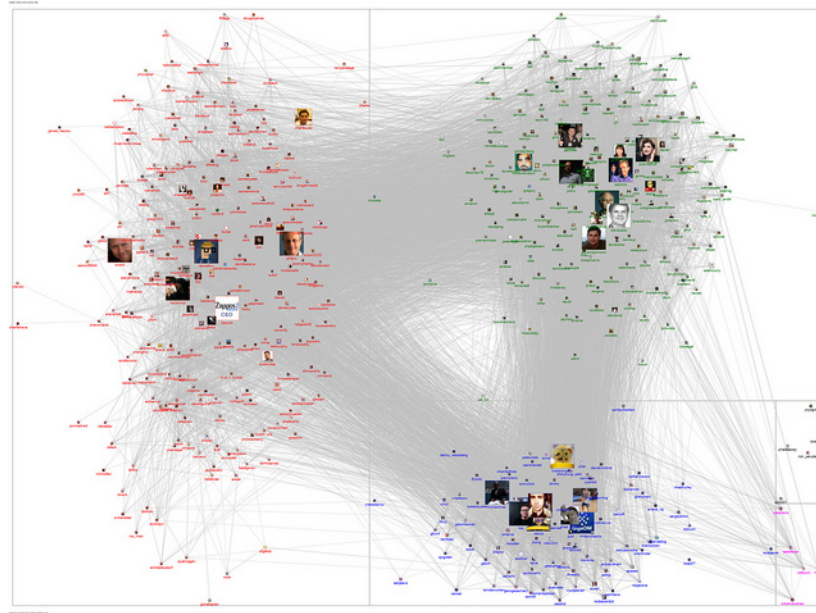
- Logiciel libre :
 - Donner l'autorisation d'utilisation et de modification a priori grâce à une licence plutôt que d'imposer une demande d'autorisation avant action est un autre exemple d'éléments qui facilitent le passage à l'acte. (Jean-Michel Cornu)
- *Tela Botanica* :
 - L'inscription est libre, gratuite et facile.
 - Utilisation *Forum* et *Wiki*.
- Incitation à la participation par des exercices simples :

- Faire une faute volontaire sur un nom de personne pour la faire réagir et l'inciter à corriger par elle-même.

Biens non consommables et environnement d'abondance

- Tela Botanica : projet Flore de France Métropolitaine.
 - Issu du travail d'une personne : travail de nomenclature et taxonomie sur 75 000 noms.
 - 55 599 fiches modifiées par les membres du réseau.
 - Ajout de 46 794 noms vernaculaires (plusieurs langues).

Les communautés qui durent convergent vers la coopération



S'associer très en amont pour éviter la concurrence en aval.

- GNU/Linux.
 - GNU et Free Software Foundation : 1985 .
 - Linux : 1991.
- projet Flore de France Métropolitaine : 2001.

L'évaluation par l'estime

- Tela : Projet compilation d'articles botaniques (25674 articles).

De Boissieu Henri - Un acer hybride nouveau pour la flore française. - 1912 - dendrologie, plante hybride, acer x bormulleri, localité, p. 77-7
Société Botanique de France, Bulletin de la Société Botanique de France, Bull. Soc. Bot. Fr. (1904), Tome 59 - Fascicule 1 - Saisie : Jean TIMB
n°13807.

Delahaye Thierry, Henze Gaston, Lequay Arthur - Les orchidées de Monthoux - 1996 - Savoie, Avant-pays, Acéracées, acer monspessulanum
Fabacées, Argyrolobium zanonii, p. 15-19 - Départ./Région : 73 - Société Mycologique et Botanique de Chambéry, Bull. de la sté Myco et Bot
Région Chambérienne, N°1 - Saisie : Sylvie SERVE - Art. n°479.

Delahaye Thierry, Lequay Arthur, Prunier Patrice - Les découvertes botaniques de nos sociétaires en 1996 - 1997 - Savoie, violacées, Viola
loranthacées, Viscum album, acéracées, acer monspessulanum, joncacées, Juncus arcticus, liliacées, Erythronium dens-canis, p. 31-32 -
Départ./Région : 73 - Société Mycologique et Botanique de Chambéry, Bull. de la sté Myco et Bota de la Région Chambérienne, N°2 - Saisie :
SERVE - Art. n°495.

Minimiser les besoins de départ

- Linux a commencé par réutiliser le code et les idées de Minix (la totalité du code de Minix a été abandonnée ou réécrite complètement depuis).
- Exemple "Cathédrale et Bazar" : Fetchmail basé sur popclient et Fetchpop.
- Tela :
 - Récupération d'un travail de synonymie de M. Kerguelen sur 75 000 noms.
 - Récupération de nombreuses bases de données constituées par des amateurs.
- Mettre en ligne des documents inachevés car ils peuvent être améliorés par des contributeurs. Si on attend l'achèvement du document pour mettre en ligne, la dynamique de réseau ne va pas s'enclencher.

Minimiser les risques d'échec par la maîtrise des tâches critiques

- Loi de Brooks : "Le fait d'ajouter des gens à un projet logiciel en retard, le retarde encore d'avantage" : la complexité augmente, quant à elle le nombre d'échanges et donc comme le carré du nombre de personnes.
- Tela Botanica :

- L'association contractualise des partenariats et assume les responsabilités.
- Les salariés fournissent des outils et des services et assurent la permanence.
- Les membres du réseau montent des projets et donnent du sens au réseau.
- Le comité de pilotage assure la coordination et valide les décisions.

L'analyse du risque

- La peur d'échouer fait prendre un minimum de risque. On est alors tenté de tout blinder, c'est d'ailleurs une des caractéristiques actuelles : balisé, verrouillé (notamment juridiquement). Au sein de certaines administrations par exemple, il existe un manque d'ouverture qui est le fonctionnement mental rigide.
- A l'inverse, vouloir réussir suppose de mettre en oeuvre des moyens pour atteindre le but qu'on s'est fixé. Cette démarche renvoie à un schéma mental beaucoup plus ouvert et dynamique.

Auteurs : Association Outils-Réseaux et tous ses stagiaires

Crédits illustrations sous licence Creative Commons : CC-BY Outils-Réseaux - CC-BY Éric Grelet - CC-BY Ell Brown - CC-BY Cea - CC-BY Marc Smit

Comment produire un document à plusieurs centaines de personnes ? (1ère partie)

Auteur de la fiche : Jean-Michel Cornu

Licence de la fiche : Creative Commons BY-SA

Description :



Comment passer du café du commerce à l'intelligence collective ?

La parabole des aveugles et de l'éléphant ¹

Six hommes d'Inde, très enclins à parfaire leurs connaissances, allèrent voir un éléphant (bien que tous fussent aveugles) afin que chacun, en l'y puisse satisfaire sa curiosité. Le premier s'approcha de l'éléphant et perdant pied, alla buter contre son flanc large et robuste. Il s'exclama aussitôt Dieu ! Mais l'éléphant ressemble beaucoup à un mur!". Le second, palpant une défense, s'écria : "Oh ! qu'est-ce que cet objet si rond, si lisse et si il ne fait aucun doute que cet éléphant extraordinaire ressemble beaucoup à une lance !". Le troisième s'avança vers l'éléphant et, saisissant par inadvertance la trompe qui se tortillait, s'écria sans hésitation : "Je vois que l'éléphant ressemble beaucoup à un serpent !". Le quatrième, de sa main fébrile, se mit à palper le genou. "De toute évidence, dit-il, cet animal fabuleux ressemble à un arbre !". Le cinquième toucha par hasard à l'oreille "Même le plus aveugle des hommes peut dire à quoi ressemble le plus l'éléphant ; nul ne peut me prouver le contraire, ce magnifique éléphant ressemble à un éventail !". Le sixième commença tout juste à tâter l'animal, la queue qui se balançait lui tomba dans la main. "Je vois, dit-il, que l'éléphant ressemble beaucoup à une corde !". Ainsi, ces hommes d'Inde discutèrent longuement, chacun faisant valoir son opinion avec force et fermeté. Même si chacun avait partiellement raison, tous étaient dans l'erreur.

Du café du commerce ² ...

Habituellement, nous considérons que si une idée est vraie, alors l'idée contraire est fausse. C'est ce que l'on appelle le principe de non-contradiction est à la base de notre logique telle que l'a définie Aristote. Cependant Eubulide de Millet, qui en était un adversaire a montré grâce au paradoxe du menteur ³ que cela n'était pas nécessairement juste : "Un homme disait qu'il était en train de mentir. Ce que l'homme disait est-il vrai ou faux ?". Cette phrase peut être ni vraie... ni fausse ! De même, comme dans la parabole de l'éléphant, il y a des affirmations qui peuvent sembler contradictoire mais qui sont vraies ⁴. On parle alors d'antinomie. C'est particulièrement le cas, lorsque l'on cherche à avoir plusieurs points de vue différents sur un sujet.



Armé du principe de non-contradiction, nous passons beaucoup de temps, non pas à chercher ce qui est vrai ou faux, mais à justifier ce que nous avons dit précédemment ... Et donc que les autres qui proposent des arguments différents sont dans l'erreur. Une très grande majorité du temps de la discussion est ainsi consacré pour chacun à répéter sa propre affirmation pour être sûr qu'elle soit bien prise en compte et à la justifier. Le fond de la discussion, ne consiste plus à chercher ce qui est vrai, mais à ne pas être mis en défaut et même si possible à obtenir la reconnaissance des autres pour avoir dit quelque chose considéré comme vrai.

...À l'intelligence collective

Pour sortir du "café du commerce", il est nécessaire de chercher dans un premier temps non pas ce qui est vrai mais les différents points de vue sur le sujet. Plus le nombre de personnes qui proposeront un point de vue sera grand, plus la vision aura des chances d'être plus complète. A ce stade la discussion peut s'accommoder de visions approximatives, voire apparemment fausses, l'objectif étant de rassembler le plus grand nombre de points de vue différents et d'en susciter de nouveaux pour compléter ceux déjà rassemblés.

Mais nous devons également composer avec nos propres limitations cognitives. Ainsi, nous ne pouvons garder à l'esprit que les trois derniers éléments

d'une discussion ⁵. Lorsque nous prenons du recul par rapport au discours, nous pouvons avoir une vue d'ensemble des différentes affirmations arguments, mais là encore nous sommes limités et ne pouvons conserver à l'esprit qu'entre 5 et 9 idées ⁶. Pour permettre de traiter un sujet par l'intelligence collective, nous allons donc devoir avoir une méthode pour travailler avec un très grand nombre de personnes, cartographier l'ensemble des idées proposées tout en s'interdisant dans un premier temps de sélectionner certaines idées et d'en éliminer d'autres.

Les trois principes pour construire des idées à plusieurs

Pour arriver à lever les difficultés de la discussion collective, il est nécessaire de prendre en compte trois principes de l'intelligence collective qui sont contre-intuitifs mais qui vont servir de base à la construction d'une méthode qui permet de produire des idées et des contenus avec plusieurs centaines de personnes.

La taille des groupes et les rôles des membres ⁷

Dès qu'un groupe dépasse le nombre d'une douzaine de membres, chaque personne prend une posture proactive, réactive, d'observateur ou inactive et peut en changer en fonction d'un certain nombre de critères. On observe de façon assez contre-intuitive que **le pourcentage d'actifs reste remarquablement constante** (principe du 90-9-1) : les proactifs sont entre un et quelques pour cent et les réactifs entre dix et quelques dizaines de pour cent.

On peut en déduire **différents types de groupes distingués par le nombre de leurs membres** :

Les petits groupes jusqu'à une douzaine de personnes qui peuvent être gérés de façon contrainte (en attendant une action de chacun des membres) ;

Les groupes intermédiaires entre une douzaine et une centaine de personnes qui nécessitent plus d'efforts d'animation pour obtenir des résultats ;
Les grands groupes entre une centaine et un ou deux milliers de personnes qui permettent de produire de façon collaborative... à condition de focaliser sur les réactifs ;

Les très grands groupes intermédiaires de plusieurs milliers de personnes où le groupe que forme les membres proactifs devient plus difficilement cohérent ;

Les très grands groupes au-delà de quelques dizaines de milliers où les proactifs sont suffisamment nombreux pour rendre l'animation moins contrainte.

Les grands groupes entre une centaine et un ou deux milliers de personnes présentent un intérêt particulier : ils sont un passage obligé pour des groupes qui ont vocation à devenir très grands, et surtout ils représentent **une taille qui correspond bien au nombre de personnes que peut rassembler sur beaucoup de thèmes assez précis**. Ils nécessitent cependant de bien **prendre en compte les membres qui ont adopté une attitude réactive** (que l'on peut atteindre dans les systèmes en ligne par des outils *push* comme le *mail*, Facebook ou Twitter plus par des outils *pull* comme le *web* ou les *forums*) et pas seulement les proactifs qui dans ce cas ne sont pas assez nombreux.

Le choix *a posteriori* ⁸

Il existe plusieurs stratégies en fonction de l'environnement dans lequel on se situe :

La planification : dans une situation prévisible mais où les ressources sont rares, il faut prévoir pour optimiser les ressources et ne pas les gaspiller ;

La négociation : lorsque les ressources sont rares mais que la situation n'est pas prévisible, la négociation permet de faire un choix au présent de pouvoir le faire à l'avance ;

Le choix *a posteriori* : lorsque l'on peut disposer d'une abondance de ressources (grand groupe, information abondante) mais que la situation n'est pas prévisible, alors il vaut mieux susciter une abondance de choix et ne choisir qu'*a posteriori*, parmi toutes les possibilités ;

Souvent nous ne choisissons pas notre stratégie mais utilisons celle que nous maîtrisons, quelque soit le contexte. Il est important de s'adapter à l'environnement pour choisir la meilleure stratégie. Parfois, la situation peut être prévisible pour certaines choses et imprévisible pour d'autres, ces ressources peuvent être abondantes et d'autres rares. Dans ce cas, il faut pouvoir s'adapter et même jongler avec les stratégies.

Par exemple, dans un grand groupe au-delà de cent personnes, il est possible, grâce au nombre suffisant de membres adoptant un rôle réactif, de ressortir le maximum de points de vue et de ne choisir qu'*a posteriori* ceux que l'on souhaite conserver : "Étant donné suffisamment d'observateurs toutes les pistes applicables à un problème donné sautent aux yeux". Mais si le groupe est plus petit que un ou deux milliers de personnes, les membres qui adoptent une attitude proactive et a fortiori le nombre de personnes qui participent à la coordination du groupe est faible. Les groupes inférieurs à quelques milliers doivent donc faire appel à des stratégies de planification et/ou de négociation.

Cartographier pour donner une vision d'ensemble ⁹

Dans un échange à plusieurs, et plus encore dans un conflit, chacun a tendance à défendre sa position et à la répéter sans cesse pour être sûr qu'elle soit bien prise en compte. Dans les faits, très souvent les différents points de vue ne s'excluent pas mais au contraire se complètent pour donner ensemble une vision plus globale. Pour dépasser cette difficulté, il faut **prendre en compte nos deux modes de pensée** qui utilisent chacun un mode de travail différent.

Le premier, basé sur le discours consiste à placer les idées les unes à la suite de l'autre, un peu comme nous plaçons un pas devant l'autre pour avancer depuis un point de départ jusqu'à un point d'arrivée en suivant un cheminement. Ce mode de pensée permet en particulier l'approche raisonnée mais il prend très difficilement en compte le conflit (un point de départ, deux directions), l'intelligence collective (plusieurs points de vue sur le même point d'arrivée) ou encore la créativité (trouver de nouveaux chemins entre plusieurs points de départ et plusieurs points d'arrivée) qui utilisent tous les deux l'autre mode complémentaire.

Le deuxième mode de pensée est basé sur la cartographie. Il consiste à disposer toutes les idées en fonction de leur proximité sur une carte mentale, sans chercher à les sélectionner a priori pour obtenir une vision la plus complète des idées et des chemins possibles. Les schémas heuristiques (*mind mapping* en anglais) co-construits et projetés à la vue de tous lors de séances sont très performants pour donner une vision globale aux membres du groupe et ainsi permettre de chercher de nouvelles idées et de nouveaux points de vue plutôt que chacun ne se focalise que sur quelques idées déjà proposées.

Pour aller plus loin, deux approches sont possibles :

L'art de la mémoire : Lors de rencontres synchrones (en ligne ou en présentiel), il est possible de coupler la carte d'idée avec une autre carte territoriale que chacun peut conserver plus facilement dans sa mémoire à long terme. Il peut s'agir d'un lieu connu de tous (leur cathédrale pour les moines du Moyen Âge) ou à défaut d'un lieu co-construit (il est plus facile de mémoriser à long terme un territoire que des idées) ;

Les cartes textuelles : dans les échanges asynchrones en ligne, les personnes qui adoptent une attitude réactive (dix fois plus nombreuses que

proactifs) et les "observateurs" (encore plus nombreux) utilisent des outils qui gèrent mal le mode graphique (*mail*, Facebook, Twitter). Proposer dessinée nécessite alors de fournir un lien vers une page *web* qui contient la carte. Mais dans ce cas, une moitié seulement environ des participants voit la carte. Il est cependant possible d'utiliser les possibilités de présentation des textes pour permettre une carte textuelle qui ne nécessite pas d'être lue en entier comme un texte mais peut être parcourue comme une carte : listes à points et à sous points, formulation courte des idées tenant maximum une ligne, gras, soulignés, italique pour mettre en valeur certains mots clés ;

Appliquer ces principes pour produire de l'intelligence collective

A partir des principes présentés dans les parties précédentes, nous pouvons commencer à poser quelques règles pour permettre de produire et des contenus avec plusieurs centaines de personnes. Nous traiterons ici plus particulièrement d'échanges en ligne asynchrones qui peuvent être enrichis ponctuellement par des rencontres synchrones en présentiel ou en ligne.

1. Le groupe doit avoir au minimum une centaine de membres.

Ceux-ci ne vont plus contribuer systématiquement comme dans un petit groupe. Tant que le groupe ne dépasse pas plusieurs milliers, voir plusieurs dizaines de milliers il est important de se focaliser sur les personnes qui adoptent une attitude réactive (cette taille de groupe est la plus courante. Dans les très grands groupes de dizaine de milliers de personnes, seul un sous-groupe va s'intéresser à un contenu spécifique). Selon la règle de la réactivité seront au moins une dizaine ce qui est suffisant pour démarrer une dynamique et éventuellement encourager d'autres participations

2. Le ou les animateurs ont un rôle particulièrement critique.

En effet les animateurs doivent être par définition proactifs. Or ceux-ci, dans un groupe entre une centaine et un ou deux milliers de membres, représentent que quelques personnes. Les erreurs ou le manque de proactivité d'un animateur peuvent entraîner une inaction de tout le groupe. Dans un groupe jeune (en général moins de deux ans), l'animateur ou le petit groupe d'animation a un rôle central. On parle même dans le logiciel libre de "bienveillant". Pour un groupe plus mature, il est possible d'avoir des personnes différentes qui, suivant les thèmes abordés, prennent un rôle d'animateur. Dans ce cas si l'animation d'une discussion est toujours un rôle contraint, il est moins pour l'ensemble du groupe qui pourra avoir des discussions et d'autres non.

3. Laisser exprimer toutes les idées sans faire choix dans un premier temps.

Il faut au contraire "ouvrir les possibles" pour identifier toutes les idées qui pourraient être ajoutées, plutôt que de supprimer celles déjà émises. Les idées qui semblent a priori moins intéressantes peuvent se révéler extrêmement riches bien qu'a priori contre intuitives. Même si une idée proposée se révèle effectivement stupide, elle peut en susciter d'autres tout à fait intéressantes.

4. Une synthèse sous forme de carte donne une vision d'ensemble des échanges.

Dans le cas des échanges en ligne asynchrone, il vaut mieux utiliser une "carte textuelle" qui peut être reçue par pratiquement tout le monde. Elle ne nécessite pas d'être lue en entier comme un texte mais peut être parcourue comme une carte (avec des listes à points et sous points, des gras soulignés pour faire ressortir des mots...). **C'est ce point qui demande le plus de travail d'animation.** Des outils et des méthodes doivent permettre de réduire ce temps au mieux.

5. Au moins quelques informations doivent être envoyés en "push".

Pour toucher les réactifs il faut fournir au moins certaines informations en *push* (l'information est envoyée directement sur un compte que lit la personne régulièrement : *mail*, Facebook ou Twitter). Mais suivant le nombre de membres, l'activité de la discussion et l'acceptation plus ou moins grande par chacun de recevoir directement des informations, il faut également pouvoir offrir l'accès à l'ensemble de l'information avec des outils *pull* pour que chacun veuille (la personne va chercher elle-même l'information en allant sur un forum, les archives *mail* ou d'autres pages *web*). Il faut donc trouver l'équilibre entre ce qui est envoyé à tout le monde et ce qui n'est pas envoyé mais doit aller être cherchée par ceux qui le veulent (depuis la liste de discussion ou tout est reçu par tout le monde jusqu'à l'envoi des seules synthèses, en passant par l'envoi en plus d'une sélection de quelques contributions stimulantes incitant les lecteurs à réagir).

6. Ce sont les itérations de contributions/synthèses qui apportent l'intelligence collective ¹⁰.

La cartographie des différents points de vue permet d'obtenir une meilleure vision d'ensemble (comme dans la parabole des aveugles et de l'éléphant). Mais l'intelligence collective commence réellement lorsque les participants s'appuient sur ce qu'ont dit les autres (ou plus précisément sur la carte d'ensemble de ce qui a été dit) pour proposer des idées nouvelles qu'ils n'auraient pas eu autrement. Ainsi chaque cycle de contributions puis de synthèses augmente le niveau d'intelligence collective et permet d'arriver à des propositions qui pour certaines sont particulièrement innovantes et pertinentes.

Méthode pour produire un texte collectif jusqu'à quelques milliers de participants

L'objectif de cette méthode est de produire du contenu de façon collaborative, non seulement en y intégrant les contributions initiales de chacun mais aussi et surtout les contributions issues des échanges. Elle s'appuie sur des synthèses régulières sous la forme de cartographies textuelles (un texte peut être parcouru comme une carte plutôt que lu de bout en bout avec des listes à points et à sous points, des gras et des soulignés pour faire ressortir des mots, etc.). Il s'agit de donner une vision d'ensemble de ce qui a été déjà proposé pour concentrer les contributions sur des idées nouvelles.

Cette méthode se concentre sur les "grands groupes" en ligne, suffisamment grands pour avoir des réactions sans trop d'effort (une centaine de membres) tout en n'atteignant pas la taille suffisante pour pouvoir se concentrer uniquement sur les proactifs (au-delà de plusieurs milliers). Ceci représente une très grande partie des groupes en ligne souhaitant produire en commun des contenus sur un thème plus particulier. Dans ce cas est mis sur les personnes ayant adopté une attitude réactive qui sont en général dix fois plus nombreux que ceux qui ont adopté une attitude proactive.

Les deux premières parties présentées ci-après, se concentrent sur les outils et la constitution du groupe pour ceux qui créent leur groupe ou qui rejoignent des groupes encore trop petits. La partie suivante sur la veille, la compréhension commune et l'idéation constitue le cœur de la méthode pour constituer une vision d'ensemble structurée d'idées collectives. Les deux dernières parties sur le choix dans les idées et la rédaction permettent de produire un texte qui peut être lu facilement par des personnes n'ayant pas participé au sujet et le connaissant peu.

Mise en place des outils en ligne

LES OUTILS DE LA DISCUSSION

La première étape est de faire le choix des outils *push* (l'information est apportée jusqu'au participant : mail, Facebook, Twitter...) et *pull* (le participant cherche l'information : forum, pages web...). Pour un groupe relativement petit jusqu'à quelques centaines de personnes qui utilisent toutes les

simple liste de discussion mail suffit. Les archives de la liste permettent aux proactifs d'aller retrouver les informations anciennes et facilitent le travail des animateurs qui doivent faire des cartographies.

Mais de plus en plus souvent, les participants lisent régulièrement leurs messages à l'aide d'outils qui ne sont pas les mêmes pour chacun : certains suivent Facebook mais ne lisent plus leurs mails très régulièrement, d'autres suivent Twitter mais ne vont plus sur Facebook. Certains ne suivent ces trois outils parfois deux mais rarement les trois. D'autres groupes utilisent un réseau social général (LinkedIn, Viadeo) ou spécifique à leur communauté (basé sur les logiciels Elgg, Diaspora, Movim, Daisychain...). Il faut donc pouvoir s'adapter aux différents outils utilisés par les membres du groupe... ou réduire celui-ci aux seuls membres utilisant fréquemment tel ou tel outil.

De plus, lorsqu'un groupe devient grand, le nombre de contributions grandit également et peut dépasser le taux acceptable pour un participant. En mode en ligne ou la plupart souffrent de "l'infobésité" (trop d'information), même pour un groupe relativement peu nombreux, certains peuvent être gênés par les mails suscités par la discussion. Pour éviter des désabonnements ou des désaffections (des mails classés automatiquement sans être vus ou classés comme spam...), il est nécessaire de n'envoyer à tout le monde ou à ceux qui le souhaitent que les informations les plus importantes : cartographies régulières des discussions, sélection de quelques contributions groupées dans un même message pour stimuler la participation, et dans ce cas, il est encore plus important que l'ensemble des contributions soit disponible (de façon *pull*) pour permettre à ceux qui le souhaitent et bien sûr aux animateurs qui font la cartographie, de retrouver le détail des contributions. C'est donc par une alliance entre des outils *push* et *pull* que la discussion peut permettre d'envoyer certains messages à tout le monde (pour toucher les réactifs) tout en gardant le nombre de messages reçus raisonnable (pour éviter la surinformation).

POUR EN SAVOIR PLUS : LA FING, LIEN ENTRE LE MAIL ET UN RÉSEAU SOCIAL SOUS ELGG ¹¹

Après avoir testé de nombreux outillages en ligne pour ses travaux collaboratifs (listes mail, blogs, forums), la Fing a mis progressivement en place depuis 2010 son réseau social, une plateforme Elgg qui permet d'unifier les environnements collaboratifs de ses contributeurs : certains, en plus de leur site, s'intéressent à plusieurs sujets d'affilés et la gestion de nombreuses inscriptions sur des plateformes et listes mail éparpillées était un problème.

Dans un premier temps, le choix a été fait de combiner la plateforme web (pour publier) et le mail (pour échanger). Au lancement de Questions numériques, mi-2012, la Fing a choisi d'interfacer les deux modes. Chaque forum de son réseau permet l'interaction web ou mail : par exemple, un sujet de forum est publié sur le web, et notifié par mail aux 260 inscrits du groupe Questions numériques, qui peuvent y réagir indifféremment par retour de mail ou en se connectant à la plateforme. Il semble que les utilisateurs choisissent le mail pour des réponses rapides, le web pour des réponses plus élaborées.

Cette modalité permet aussi de mener, comme sur tout forum, plusieurs fils de discussion en parallèle, à condition de prendre soin des titres et de faciliter l'accès aux nouveaux entrants et le travail à ciel ouvert, et baisse les barrières à l'entrée. Activée sur les forums, cette fonctionnalité est activable facilement sur les commentaires d'autres publications : blogs, partage de documents, événements...

POUR EN SAVOIR PLUS : GROUPE ADEO, UTILISATION DES GOOGLE GROUPS EN *PUSH* ET EN *PULL* ¹²

Groupe ADEO est une entreprise de 70000 personnes réparties dans 13 pays et 27 Business Units (BU). Très décentralisé, orienté vers le savoir et le Pouvoir, ADEO s'est lancé depuis près de 20 ans dans de nombreuses démarches de Vision partagée avec l'ensemble de ses collaborateurs de certaines de ses BU.

La Communauté Produit, Achat et Supply-Chain (PAS), regroupant les Centrales d'Achats et le département logistiques des BU et la Direction du Groupe, a initié mi-2011 une démarche transverse : VisionPAS 2023, la Vision de la Coopération PAS de Groupe ADEO en y associant ainsi 2000 collaborateurs. Différentes techniques collaboratives ont été utilisées pour extraire la "substantifique moelle" : groupes de travail, séminaires de créativité, prototypes en mode Design Thinking, ... mais aucune n'impliquant plus de 150 personnes ensemble.

Afin de réaliser l'écriture de notre cible à 10 ans, nous avons décidé de découper notre réflexion suivant 8 grands axes et avons fait travailler une équipe BU, Centrale d'Achat ou Logistique, et chaque synergie Produit sur un des 8 sujets selon la structure suivante: Benchmark, MOFF (Matières Opportunités, Forces, Faiblesse), Vision à 10 ans. Ce sont ainsi près de 50 groupes de travail d'une quinzaine de personnes qui nous ont permis de constituer une matière très riche et complémentaire (cf: La parabole des aveugles et de l'éléphant). Nous avons ensuite réalisé une 1ère session de travail sur chaque thème. L'important était alors de trouver un moyen de faire réagir l'ensemble de la Communauté sur cette Vision 10 ans pour promouvoir l'Intelligence Collective. Mais très vite dans un groupe international sans langue de référence, la problématique linguistique se posait à nous. Nous n'avons pas non plus d'outil de CRM, d'annuaire enrichi, ni de réseau social d'entreprise. Nous avons donc mis en place un Débat Numérique sur 3 semaines sur une cible de 1500 personnes, à l'aide des Google Groups.

Le besoin :

- Forum multilingue pour favoriser l'expression individuelle.
- Possibilité d'envoyer des messages du Forum vers les boîtes mails en masse avec option de réponse directe du mail vers le Forum, ce qui nécessite nécessairement de pouvoir y entrer (ce critère nous a fait exclure l'outil Nabble qui ne permet pas de faire des envois en masse).

La solution :

- 7 Forums = 7 Google Groups (1 par langue: français, anglais, espagnol, italien, polonais, portugais, russe) faisant appel à un ensemble de traducteurs.
- Traitement intense d'un thème sur une durée d'une semaine avec des *push* différents et cohérents, suivant un schéma identique d'un thème à l'autre :
 1. Lancement du débat par envoi d'une synthèse sur le thème
 2. Envoi d'inspirations sur le même thème : ouverture d'esprit, proposition de perspectives extérieures
 3. Publication des dernières contributions : le message que l'on veut faire passer : "le débat avance, tes collègues participent, il y a de nouvelles idées"

idées, n'attends plus pour contribuer !"

- 4. Publication d'une nouvelle synthèse enrichie grâce au débat : les contributeurs retrouvent leur "patte" dans la rédaction du livrable constatent bien l'enrichissement de la synthèse initiale grâce au débat collectif.
- Système simple pour contribuer : réponse par mail et la réponse vient automatiquement alimenter le fil de discussion du forum OU cont directement sur le forum en postant un commentaire. Sur le forum, on voit de façon indifférenciée toutes les contributions faites sur un

Les points forts :

- Des sujets stratégiques abordés dans 7 langues : richesse des contributions car facilitation de l'expression individuelle.
- Des traducteurs "volontaires" en interne a rendu les opérations de traductions réactives et flexibles, indispensables pour coller à no assez courts.
- Pas de schéma hiérarchique : toutes les idées sont conservées et exploitées de la même façon dans l'écriture du livrable final. D'aille contributions mises en avant dans les mails "Flash" reprennent seulement le prénom du contributeur, pas son nom.
- *push* par mail quotidien : sollicitation des collaborateurs via le canal qu'ils utilisent le plus aujourd'hui. Les contributions sont, elles, stoc un même endroit : le Google Group (1 groupe par langue). Chacun reçoit donc "obligatoirement" l'information mais est libre ensuite de s fil de discussion sur un outil annexe, dans notre cas le Google Group. Pour ne pas manquer les "meilleures contributions", nous "pusho sélection de ces dernières par mail à tous.

Les difficultés :

- Un forum par langue mais pas de transversalité entre les 7 forums : ce qui est posté dans le forum Polonais n'était pas visible p Espagnols. SAUF : La diffusion des "meilleurs commentaires" dans les flash pouvait provenir des 7 forums et les synthèses étaient com dans toutes les langues.
- Pour que les participants reçoivent les mails de synthèse mais pas les différentes contributions, seul la coordinatrice était abonné au Group. En l'absence de CRM, les envois étaient fait depuis un compte Gmail avec une adresse de retour qui était celle du Google Gr Google Group lui-même tait ouvert pour que les participants puissent y accéder s'ils le désiraient Besoin d'avoir un compte Gmail pour : aux Google Groups.
- Besoin d'outils adaptés (annuaire enrichis, CRM, ...) pour ce volume d'envois.
- La nécessité pas toujours facile à mettre en oeuvre de la participation de "complices" permettant d'activer les débats.

Les résultats et quelques chiffres :

- Un débat vivant de 6 semaines autour de 8 thèmes stratégiques.
- Un taux de participation d'environ 13% avec plus de 400 commentaires multi-lingues, qui ont enrichi la base des cahiers de Vision.
- Des contributions faites dans les 7 langues : "seulement" 55% des commentaires sont en français.
- 8 Cahiers Vision V1 en input de notre Rencontre Internationale réunissant en février 2013 700 managers de la Communauté PAS de ADEO pendant 3 jours pour notamment en faire une relecture collective ¹³ .

En conclusion, ce premier Débat Numérique à grande échelle chez ADEO a été très riche d'enseignements. Il nous a permis de suivre les pri étapes évoquées dans la partie "Appliquer ces principes pour produire de l'intelligence collective". Il nous a permis de valider cette n participative et en appellera certainement d'autres.

LES OUTILS DE CAPTURE ET DE CARTOGRAPHIE TEXTUELLE

Pour créer une synthèse sous la forme de cartographie virtuelle afin de donner une vision d'ensemble au groupe, il faut dans un premier temps les contributions intéressantes dans les différents messages (il peut y en avoir deux ou plusieurs dans un même message), éventuellement leur un titre plus court (moins d'une ligne) et plus explicite, et ordonner les contributions sous la forme d'une hiérarchie. Cette dernière action peut n de créer une nouvelle entrée dans la hiérarchie pour rassembler plusieurs idées qui peuvent s'y trouver.

POUR EN SAVOIR PLUS : RÉORGANISER LES NIVEAUX AU FUR ET À MESURE DE LA DISCUSSION

Imaginons une discussion sur la mise en place de cette méthode où la vision actuelle est décrite par la carte textuelle suivante :

- **Outils de discussion**
- **Mail** (outil *push* : information envoyée directement aux participants)
- Prendre en compte ceux qui préfèrent Facebook au mail
- **Forum** (outil *pull* : le participant va chercher lui-même l'information si il le souhaite)

Des contributeurs proposent d'y ajouter l'idée d'utiliser également Twitter ainsi que d'autres réseaux sociaux. La carte pourrait alors être réor sous la forme suivante :

Outils de discussion

- **Outils *push*** (information envoyée directement aux participants)
- Mail
- Facebook
- Twitter
- Autres réseaux sociaux
- Permettre plusieurs outils *push* pour laisser le choix aux participants ?
- **Outils *pull*** (le participant va chercher lui-même l'information si il le souhaite)
- Forum
- Autres ?

Dans ce cas, non seulement l'idée de "Mail" se décale d'un niveau pour avoir une catégorie "outils *push*" comprenant également Facebook, Tw d'autres réseaux sociaux, mais la personne qui fait la cartographie a eu l'idée d'y ajouter la possibilité de mixer les outils et a également proc même réorganisation pour les outils *pull* pour laisser la place à d'autres choix. En cela, il ne s'agit pas véritablement d'une synthèse de la dis mais plutôt de la cartographie de la compréhension actuelle du problème. Réorganiser une carte donne très souvent des idées supplément même le cartographe peut ajouter des idées, qui peuvent être complétées ou corrigées par les participants lors de l'itération de contr suivante.

La cartographie des échanges peut se faire à la main avec éventuellement des post-it collés sur un mur pour plus facilement réorganiser le tout. lorsque la discussion est importante, une seule itération de la cartographie peut demander environ 5 heures et cela se reproduit une à deux fois p semaine pendant la phase d'idéation... L'animation d'une telle discussion demande alors un temps assez important pour les animateurs et particu pour celui ou ceux qui font les cartographies et les complètent.

Pour réduire la durée de cartographie et ainsi permettre l'animation de groupes y compris par des personnes dont cela ne fait pas parti du trava ¹⁴, il faut réduire ce temps à une ou maximum deux heures par semaine. L'objectif de l'application Assembl développée par Imagination for Peop partenariat avec l'Institut du Nouveau Monde au Québec, est de faciliter la capture des contributions pertinentes, d'aider à les renommer et à les réorganiser facilement malgré la taille réduite d'un écran d'ordinateur.

POUR EN SAVOIR PLUS : ASSEMBL UN OUTIL POUR CARTOGRAPHIER LES CONTRIBUTIONS ¹⁵

Assembl est un système de discussion en ligne qui s'adresse aux groupes de personnes ayant à produire collectivement un livrable (consensus, document, modèle, alternatives, etc.) autour d'un sujet quelconque. Bien qu'à l'ère des réseaux sociaux il soit "relativement" f mobiliser de grands groupes sur un enjeu, pour une multitude de raisons la qualité du livrable n'augmente pas souvent avec le non participants. C'est principalement à ce problème qu'Assembl s'attaque.

Tout d'abord en combinant la discussion chronologique (nécessaire pour faciliter l'implication, le sentiment d'appartenance et la dynami groupe) et une présentation plus structurée et résumée de la discussion (nécessaire pour permettre à chaque participant, quelque soit le ni temps et d'attention qu'il peut y consacrer, d'avoir une vision d'ensemble des échanges et propositions)

Assembl permet à des humains de jouer le rôle de facilitateurs en équipe. Avec l'aide d'outils qui rendent ces tâches productives, ils identif idées clés, les communiquent de façon synthétique et guident les participants vers des pratiques de discussion constructives.

Assembl tente de ne pas répéter ce que nous percevons comme des faiblesses des systèmes précédents, ainsi, Assembl:

- Ne force pas les participants à écrire leur contributions dans un format quelconque (la structure doit servir la discussion, pas la remplac
- Reconnait que certains participants préféreront toujours un modèle *push* (ex: listes de diffusion) et d'autres un modèle *pull* (ex: forum groupes Facebook), et leur permet de discuter ensemble en brisant ces "flots" de discussion ¹⁶.
- Ne brise pas les communautés existantes en forçant des migrations. Il peut par exemple être implanté progressivement sur la liste de c existante d'une communauté déjà active.
- Ne "déconnecte" pas les représentations cartographiques des discussions qui y ont donné naissance. Les réactions à la discussi accessibles à partir de la représentation synthétique et vice-versa.
- N'impose pas une structure de discussion (de nombreux systèmes sont centrée sur un débats polarisé pour/contre) et impose be moins de contraintes aux méthodes d'animation.

La suite de ce texte est disponible ici : <http://ebook.coop-tic.eu/francais/wakka.php?wiki=CommentProduireUnDocumentAPlusieursCentai2>

¹ Parole du Jaïnisme, rendue célèbre par le poète américain John Godfrey Saxe au milieu du XIXe siècle. Source, Gérard Huet, The Sanskr Dictionary <http://sanskrit.inria.fr/DICO/index.html> cité par Wikipédia <http://fr.wikipedia.org/wiki/Anekantavada>

² L'expression équivalente en anglais pourrait être "bar-room politics" ou mieux "armchair philosophy" pour renvoyer à des personnes culti désœuvrées, parlant beaucoup mais agissant peu (plutôt qu'à des personnes ayant trop bu et ne sachant plus ce qu'elles disent) : <http://forum.wordreference.com/showthread.php?t=70335&highlight=comptoir>

³ Un paradoxe qui aurait été inventé par Eubulide de Millet (IVe siècle) à partir du paradoxe du crétois de Epiménide. Source Wikipédia : http://fr.wikipedia.org/wiki/Paradoxe_du_menteur

⁴ Alfred Korzybski, auteur de la sémantique générale, a pris conscience au cours de la première guerre mondiale que les mécanismes de pe avaient provoqués cette guerre reposaient sur les postulats de la logique d'Aristote (principe d'identité, de non contradiction et de tiers exclu formula alors une nouvelle logique, non-aristotélicienne, basée sur de nouveaux postulats correspondants à l'évolution scientifiques du XXe http://fr.wikipedia.org/wiki/S%C3%A9mantique_g%C3%A9n%C3%A9rale

⁵ Il s'agit d'une limitation d'une de nos mémoire de travail appelée boucle phonologique, qui ne permet de "conserver en tête" que trois item une chaîne d'idée. Pour le modèle des différentes mémoires de travail, voir A. D. Baddeley and G. Hitch, Working Memory, in G. H. Bower (e psychology of learning and motivation: Advances in research and theory, vol. VIII, Academic Press, New York, 1974

⁶ Cette deuxième mémoire de travail concerne l'ensemble des objets ou des idées que nous pouvons conserver à l'esprit à court terme. Elk nom de calepin visuo-spatial. Elle nous permet par exemple de compter *a posteriori* les fenêtres d'une maison alors que nous n'en avons pl devant les yeux... à condition que leur nombre soit limité. C'est également cette même mémoire de travail qui nous permet de créer de nou idées en reliant deux idées anciennes que nous avons à l'esprit. Georges A. Miller, The Magical Number Seven, Plus or Minus 2: Some limits Capacity for Processing Information, The psychological review, vol. III, 1956, <http://www.musanim.com/miller1956/>

⁷ Pour en savoir plus, voir le texte complet "La taille des groupes et les rôles des membres" : <http://ebook.coop-tic.eu/LaTailleDesGroupesEtLesRolesDesMembres>

- 8 Pour en savoir plus, voir le texte complet "Le choix *a posteriori*" : <http://ebook.coop-tic.eu/LeChoixAPosteriori>
- 9 Pour en savoir plus, voir le texte complet "Cartographier pour donner une vision d'ensemble" : <http://ebook.coop-tic.eu/CartographierPourDonnerUneVisionDensemble> . Ces idées ont été présentées à l'origine dans Jean-Michel Cornu, Prospectiv, nouvelles technologies nouvelles pensées, FYP édition 2008 - chapitre 9 modes de pensée et conflit d'intérêt. Disponible dans l'article : Nous avons non mais deux modes de pensée : <http://www.cornu.eu.org/news/nous-avons-non-pas-un-mais-deux-modes-de-pensee>
- 10 Voir également la méthode Delphi qui permet d'améliorer la prévision de personnes ayant une connaissance du sujet par une approche qui met en évidence les domaines de convergence et d'incertitude : Harold A. Linstone & Murray Turoff, The Delphi Method, Techniques and applications, New Jersey Institute of Technology 2002, <http://is.njit.edu/pubs/delphibook/>
- 11 Cette partie a été rédigée par Jacques-François Marchandise de la Fing
- 12 Cette partie a été rédigée par Victoria Masson et Jean Duclos de groupe ADEO
- 13 Voir la partie "Rédaction du texte : relecture collective"
- 14 L'animation d'une discussion doit pouvoir être faite par des bénévoles mais aussi par des personnes professionnelles qui vont trouver un être au cœur de la discussion pour mieux en saisir toutes les idées et les subtilités, sans que ce travail d'animation soit pris en compte officiellement dans leur temps de travail
- 15 Cette partie a été écrite par Benoît Grégoire de Imagination for People
- 16 Voir la partie "La taille des groupes et les rôles des membres" sur la différence entre participant proactif et participant réactif : <http://ebook.coop-tic.eu/LaTailleDesGroupesEtLesRolesDesMembres>

Dessin : Éric Grelet - CC By-Sa

Comment produire un document à plusieurs centaines de personnes ? (2ème partie)

Auteur de la fiche : Jean-Michel Cornu

Licence de la fiche : Creative Commons BY-SA

Description : [La première partie de ce texte est disponible ici](#)

Constitution du groupe

INVITATION À PARTICIPER

Pour constituer un groupe il faut commencer par y inviter des personnes. Cela peut se faire de façon collective et de façon individuelle. Les deux sont complémentaires. Une invitation n'est pas une inscription, il faut demander l'autorisation à une personne pour l'inscrire au groupe. Par contre, si celle-ci est intéressée, son inscription doit être la plus simple possible : cliquer sur un simple lien dans un *mail* en n'ayant à remplir qu'un minimum d'information (en général le prénom et le nom, et l'organisation. Le *mail* peut souvent être détecté directement). Il est possible de proposer en plus de cette première méthode, de répondre simplement par *mail* envoyé afin d'abaisser encore le seuil de passage à l'acte¹⁷. La réponse peut être traitée soit manuellement, soit mieux de façon automatique par une adresse de retour qui pointe vers un robot qui permette d'inscrire directement la personne (en détectant dans l'adresse d'envoi son *mail* ou un compte sur le réseau social, ainsi que son nom).

Pour l'invitation collective, il faut tout d'abord choisir les créneaux de diffusion de l'information : listes *mails* de discussion ou de diffusion, réseau : *newsletters*... Il faut prendre garde de ne pas *spammer* des groupes où une telle invitation ne ferait pas partie de l'objet. Des endroits naturels où une telle invitation peut être envoyée seraient la liste des membres, les *newsletters* et les réseaux sociaux de la ou des organisations qui animent le nouveau groupe. Avec un CRM (*Customer Relationship Management*, système de gestion des profils et des envois dans une organisation), il est possible de personnaliser le message d'invitation avec en particulier le prénom et/ou le nom de la personne.

POUR CEUX QUE L'ON SOUHAITE PARTICULIÈREMENT AVOIR DANS LE GROUPE

Pour la partie individuelle, il faut tout d'abord constituer une liste des personnes que l'on souhaiterait avoir dans le groupe. Cela peut être fait par exemple avec un tableur où on trouve pour chaque personne à inviter une champ au format "Prénom Nom" <adresse_mail> (format qui permet un envoi avec non seulement le *mail* mais aussi le nom). D'autres colonnes peuvent comprendre l'organisation, un champ commentaire montrant l'intérêt de la personne dans le groupe ou encore des champs avec la date d'envoi, la réponse, la date éventuelle de première et de deuxième relance, etc. Ce type d'application qui ferait cela de façon plus efficace) permet de suivre les invitations individuelles¹⁸. Si la personne, au bout d'une semaine environ n'a pas répondu, il est possible de faire une relance puis éventuellement une deuxième relance une semaine encore après. Il ne faut pas aller plus loin, ou considérer qu'une personne qui ne répond pas deux ou trois fois ne souhaite pas être dans le groupe. Les messages d'invitation et de relance doivent être personnalisés avec le nom et/ou le prénom au moins au début du message, même si le reste est un message type. Il peut être également utile de prévoir deux types de messages : l'un avec le tutoiement et l'autre avec le vouvoiement (il faut alors indiquer dans le tableau la façon dont on s'adresse à la personne : tu ou vous)¹⁹. Le message doit être le plus court possible tout en restant clair et complet (il doit tenir dans maximum un écran horizontal d'ordinateur) et la fin du message doit être signée par une ou deux personnes avec éventuellement leur titre plutôt que de façon plus anonyme par le groupe ou une organisation. Une telle approche des invitations individuelles, lorsque elles est bien réalisée et que l'on connaît au moins un peu les personnes invitées (il peut être utile de faire signer le message par des personnes qui connaissent le destinataire) permet un très bon taux de réponse (jusqu'à entre 80 et 90%).

Il peut être judicieux également de montrer dans l'invitation qu'il n'est pas nécessaire de contribuer pour participer au groupe (entre 60 et 90% des membres d'un groupe sont observateurs voire totalement inactifs²⁰), que le nombre de messages restera raisonnable (par exemple seuls les systèmes de discussion groupés de contributions seront envoyés avec au maximum cinq messages par semaine, le détail restant disponible sur une page) et qu'il est possible de se désinscrire à tout moment²¹.



POUR EN SAVOIR PLUS : EXEMPLE DE MESSAGES D'INVITATION INDIVIDUEL PERSONNALISÉ

Exemple de message d'invitation individuel (pour un homme et utilisant le tutoiement)

Sujet : démarrage d'un travail sur l'innovation monétaire

Cher <prénom>,

Je lance au sein de la Fondation Internet Nouvelle Génération (Fing) une "expédition" (un travail collectif de quelques mois) sur l'"**Innovation monétaire**" : Plus de 5000 "monnaies complémentaires" existent aujourd'hui dans le monde. La crise, la recherche de nouveaux modèles de développement, l'internet et le mobile enfin, en accélèrent le développement. Et si les mêmes facteurs contribuaient aussi à **réinventer les fonctions même de ces monnaies, et ce qu'elles rendent possible ?**

Tous les résultats de l'expédition seront publics et librement réutilisables. L'objectif est d'ouvrir des opportunités nouvelles et d'inviter à l'actif le regard de tes connaissances sur les monnaies, **je te propose de nous rejoindre pour participer à cette réflexion**. Si tu en es d'accord, suffit de cliquer sur le lien suivant : <lien vers l'inscription> ou si tu le préfères, tu peux me répondre et je m'occuperai moi-même de ton inscription.

En attendant d'avoir le plaisir d'échanger avec toi.

Amicalement.

Jean-Michel Cornu

Exemple de message de relance (pour un homme et utilisant le tutoiement)

Cher <prénom>,

Les premiers échanges commencent ces jours-ci dans le groupe Innovation Monétaire. Si tu souhaites suivre ce qui va se dire sur une redécouverte des fonctions de la monnaie et de ce qu'elles rendent possible (voir à y contribuer si tu en as le temps), je te propose de cliquer sur le lien suivant <lien vers l'inscription> ou si tu le préfères, de répondre à ce *mail* et je m'occuperai moi-même de ton inscription.

Bien amicalement

Jean-Michel Cornu

[copie du mail précédent d'invitation]

LE PREMIER TOUR D'ÉCHANGES

Une fois que le nombre des participants se rapproche de la centaine, la première chose à faire est de proposer à chacun de se présenter brièvement en une ou deux lignes en y ajoutant ce qu'elle attend du groupe et éventuellement ce qu'elle peut y apporter. Ce premier "tour de table" peut sembler en particulier dans les réseaux sociaux où chacun dispose d'un profil, mais il a avant tout pour fonction de faire parler le maximum de personnes : première fois avec une question très simple à laquelle il est possible de répondre immédiatement. Ceux qui ont déjà posté un message ont beaucoup de chance de contribuer par la suite, permettant un nombre plus important de contributeurs (outre ceux qui ont tendance à contribuer systématiquement...). Il permet de montrer aux membres du groupe qu'ils sont nombreux et que beaucoup d'autres personnes contribuent, ce qui est également un facteur pour faciliter la participation. Pour lancer ce premier tour de table, il peut être nécessaire de faire appel à des "complices" qui répondent très rapidement pour se présenter et ainsi monter une première activité qui incitera les autres participants à se présenter également. Ce tour de table peut permettre jusqu'à 40% de participation sur les grands groupes.

Ce premier *mail* d'invitation à se présenter est également l'occasion de proposer des règles simples et courtes pour le fonctionnement du groupe, facilement acceptables par tous et qui permettront ensuite d'être légitime à faire des remarques à des contributeurs qui ne les respecteraient pas.

POUR EN SAVOIR PLUS : EXEMPLE DE TROIS RÈGLES COURTES DE FONCTIONNEMENT

Petit rappel des règles pour nos échanges :

- Soyez court : un *mail* égal au plus un écran (sauf pour les synthèses...).
- Soyez constructif : personne n'a toutes les solutions, chaque contribution enrichit le débat.
- Osez contribuer et accueillez les nouveaux contributeurs : il n'y a pas d'idées inutiles.

Si la constitution du groupe prend beaucoup de temps (au-delà de quinze jours), il peut être nécessaire avant le tour de table, d'envoyer un premier message d'attente indiquant que d'autres personnes s'inscrivent en ce moment et que les discussions vont bientôt commencer. Par contre, il n'est pas nécessaire d'attendre que la totalité des personnes soient inscrites pour commencer le tour de table (il peut rester après quinze jours d'invitation des relances individuelles).

Une fois dépassé la centaine de participants et le premier tour de table ayant permis au maximum de personnes de parler, le groupe est maintenant prêt pour faire un travail d'intelligence collective. Souvent le cycle de présentation se continue alors que la première question thématique est posée. C'est normal, au fur et à mesure que les participants voient que de plus en plus de personnes se présentent et contribuent, il y a une certaine pression qui incite à se présenter à leur tour. D'autres ne se présenteront pas. Il est important alors dans les messages d'animation de faire comprendre qu'il ne faut pas se sentir coupable de ne pas avoir participé (dans un grand groupe, la non participation est la norme), mais que ceux qui veulent apporter

idée, même simple et à n'importe quel moment, sont les bienvenus, qu'ils aient contribué auparavant ou non.

Par ailleurs, dans le groupe, identifiez un ensemble de "complices" : des personnes que vous connaissez bien et que vous pourrez contacter individuellement pour leur demander de contribuer afin "d'amorcer la pompe" et ainsi créer un effet d'entraînement pour les réactifs du groupe.

Veille, compréhension commune et idéation : une cartographie itérative

Cette phase comporte une alternance de périodes de contributions puis de synthèses sous la forme d'une carte textuelle donnant une vision d'e de la compréhension du problème à un instant donné. Elle peut se décomposer en 3 grandes fonctions : la veille, la construction d'une compréh commune et l'identification de nouvelles idées. Il peut être intéressant de les introduire l'une après l'autre mais elles continuent ensuite souvent e parallèle. Ainsi, une compréhension plus fine de certaines ramifications de la question initiale va pousser certains à citer des sources de veille et c nouvelles idées vont souvent obliger à réorganiser le savoir antérieur avec une classification améliorée.

LA QUESTION INITIALE

La phase commence par l'énoncé de la question ou mieux, lorsqu'un travail préparatoire à été fait, par une première cartographie. Le débat est c plus motivant pour les contributeurs qu'il est déjà suffisamment avancé tout en laissant de nombreux domaines à explorer. A partir de cette que de cette carte textuelle, il s'agit maintenant de demander aux membres du groupe les notions qui leur semble manquer et dans un premier temp des sources pertinentes de travaux dans ces différents domaines (veille).

Comme à chaque *mail* étape, les règles peuvent être rappelées brièvement (voir plus haut "exemple de trois règles courtes de fonctionnement").

LES CONTRIBUTIONS : DES "COMPLICES" AUX "RÉACTIFS"

Pour susciter les premières contributions qui vont ensuite déclencher les suivantes, il est possible de faire appel à des "complices" : contactez di en dehors des messages collectifs quelques personnes du groupe que vous connaissez bien en leur demandant de réagir à votre message le pl rapidement possible pour "amorcer la pompe". Bien sûr, vous ferez cela juste avant d'envoyer le *mail* initial ou les cartographies intermédiaires. N tous vos complices ne réagiront pas, le fait de les contacter en direct augmente très significativement le pourcentage de ceux qui enverront une contribution. En contactant ainsi entre 6 et 10 personnes, vous vous assurerez environ 3 à 5 premières contributions qui permettront de faire r autres participants.

Laissez également un peu de temps (en général une semaine ou un peu moins si il y a beaucoup de contributions) pour que ceux qui le souhaite puissent réagir. Dans les groupes où tout le monde voit toutes les contributions (liste de discussion par exemple), les réponses des autres a un d'entraînement. Pour les groupes où seuls certains messages sont reçus par tous, il peut être utile de construire rapidement un message conte sélection de contributions reçus juste après votre envoi (un ou deux jours après la question initiale ou la carte intermédiaire). Ces contributions contiendront bien sûr celles de vos "complices", mais aussi peut être d'autres contributions plus spontanées.

Il est possible également de relancer en indiquant des domaines moins bien couvert. Vous pouvez aussi proposer d'identifier des éléments de ve des références ou des URL), d'améliorer les différenciations entre deux concepts proches (et portant parfois le même nom) pour aboutir à une i compréhension commune ou encore de proposer de développer des idées nouvelles non encore identifiées. Souvent les participants se concent certaines approches en continuant les discussions dans le même sens. Socrate, dans les écrits de Platon, appelait la maïeutique ²² "l'art de faire accoucher les esprits" en posant des questions. En proposant au groupe de développer plus particulièrement telle partie ou telle approche, vous améliorerez la qualité du résultat final.

POUR EN SAVOIR PLUS : LA MÉTHODE DES 6 CHAPEAUX

La méthode des 6 chapeaux d'Edward de Bono ²³ permet d'identifier les angles des différentes contributions. Il devient ainsi possible de rel groupe vers des approches insuffisamment développées :

- chapeau blanc : quelles idées peut-on proposer d'un point de vue rationnel ?
- chapeau rouge : que peut-on y ajouter d'un point de vue émotionnel et intuitif ?
- chapeau noir : quels problèmes cela pose d'un point de vue négatif ?
- chapeau jaune : quelles opportunités nouvelles d'un point de vue positif ?
- chapeau vert : reprenons l'ensemble d'un point de vue créatif
- chapeau bleu : quelle organisation pour développer le contrôle du processus ?

Des méthodes plus complètes permette d'identifier les domaines mal couverts dans un débat afin d'en assurer une qualité optimale ²⁴.

Cette partie de l'itération peut aussi se faire lors de séances en ligne ou en présentiel, en complément des échanges en ligne asynchrone. Nous z ainsi soumis la carte en cours sur le sujet de l'innovation monétaire ²⁵ dans deux ateliers de travail à Marseille et Paris dans le cadre des rencontri demandant aux participants ce qui leur semblait manquer. Bien que l'assistance comprenne à la fois des participants au groupe et des personne découvraient le travail, la présentation de chaque partie de la carte a permis à chaque fois une discussion avec des pistes nouvelles et des nouve concepts distingués. Ces rencontres ont permis à chaque fois de mettre à jour la carte qui a ensuite été resoumise au groupe en ligne. Une trois rencontre a été organisée au lieu du *design* à Paris en y invitant trois intervenants de disciplines différentes (anthropologie, économie et philosop réagir à la carte résultant des travaux collectifs. Dans un autre groupe, une phase de contribution a été testée lors d'une séance en ligne portan stigmergie ²⁶ (un mécanisme de coordination indirecte entre les acteurs qui permet un mode d'auto-organisation distribuée) en y ajoutant des él de la méthode SECI d'animation de séance proposée par Nonaka et Takeuchi ²⁷. Il est ainsi possible de mixer des itérations lors d'échanges asyn en ligne (d'une durée d'une demi semaine à une semaine) et des séances en ligne ou en présentiel (d'une durée comprise entre 1h30 et 3h), afin maximum de diversité parmi les contributeurs. Même parmi ceux qui assisteraient à la fois aux séances et aux échanges en ligne, certains sont j l'aise avec des contributions écrites ou orales.

LA CARTOGRAPHIE TEXTUELLE

Une fois par semaine, ou deux fois si les contributions sont nombreuses, améliorez la carte qui synthétise les différents éléments de veille, de compréhension et d'idées nouvelles proposés par le groupe.

La première étape consiste à attraper les éléments de contribution dans les différents messages du groupe. Un message peut comprendre deu

plusieurs contributions. Pour faciliter leur utilisation, il est possible de les caractériser par une phrase reformulée, tenant sur une ligne maximum. également le nom du contributeur afin de faciliter les mécanismes d'estime dans le groupe ²⁸.

L'étape suivante consiste à compléter la carte textuelle du débat (ou la créer si c'est la première fois) en y insérant les nouvelles contributions au judicieux. Cette opération nécessite souvent de réorganiser la carte en ajoutant des niveaux pour distinguer des concepts qui étaient confondus auparavant.

La carte a pour but de donner une vision d'ensemble des échanges. Elle se présente sous la forme d'une liste à point structurée contenant différents niveaux. Les contributions sont exprimées à raison d'une idée par ligne afin de conserver la carte la plus courte possible et éviter au maximum l'usage des ascenseurs pour la dérouler sur l'écran. A la fin de chaque ligne peut être ajouté le prénom du contributeur. L'objectif est de permettre de ci la carte textuelle comme on déplace notre regard sur une carte graphique : plutôt que de nécessiter la lecture complète de la carte, nous devons identifier rapidement les éléments clés et ensuite regarder plus en détail uniquement les parties qui nous intéressent. Pour cela, l'utilisation des guillemets, des soulignés, italiques ainsi que les parties à la fois en gras et souligné permettent de faire ressortir certains mots ou groupes de mots importants. également possible d'utiliser des couleurs telles que le rouge pour indiquer des éléments particuliers.

POUR EN SAVOIR PLUS : EXEMPLE D'UNE CARTE SUR LA FAÇON DE PRÉSENTER LA COOPÉRATION

Quelle coopération vendre ?

- 1) Défendre l'intérêt général en oubliant l'intérêt particulier à court terme. (altruisme) (Mathieu)
 - Il existe des fondements mais complexes (théorie des barbes vertes...).
- 2) Faire converger sur le long terme l'intérêt collectif et particulier. (Michel)
 - C'est le fondement de la **coopération**. (Jean-Michel)
 - Il existe des modèles économiques : collaboration radicale, coopération. (Gatien)
 - Quels exemples simples pour comprendre facilement ?

Comment faire converger l'intérêt individuel et l'intérêt collectif.

- Donner une **vision à long terme**. (Mathieu)
 - "L'ombre du futur" dans le jargon des économistes. (Gatien)
- Développer l'**abondance** plutôt que la rareté. (Jean-Michel)
- Favoriser des mécanismes d'**estime**.
- Participer à une **oeuvre collective** et la mettre en commun. (Michel)
- Transformer les **mécanismes de soutien** aux projets. (Michel)

La coopération peut nous faire gagner du temps... ou en perdre...

- Par **les contacts** qu'elle apporte. (mise en réseau)
- Appartenir à une communauté créée de la **confiance** et de la **légitimité**. (Richard)
- **La production du groupe** peut nous faire gagner du temps (mutualisation). (Philippe Olivier)
- **Mais il faut savoir rendre la coopération moins consommatrice en temps.**
 - Pour les participants : méthode d'échange en ligne. (Jean-Michel)
 - Pour les animateurs : en étant "fainéant intelligent" comme Linus Torvald. (Michel)

La coopération peut nous faire gagner de l'argent... ou en perdre. (C'est cet aspect que j'aimerais voir étoffer)

- **Mieux vivre collectivement** : rediriger des fleuves pour irriguer des terres. (Mathieu)
- Des **modèles économiques innovants** (cf. livre, web 2, musique...). (Jean-Michel)

La carte n'est pas simplement une synthèse de la discussion. En effet, en la réorganisant, l'animateur voit souvent le premier des distinctions supplémentaires qui "sautent aux yeux". Il ne doit pas se priver de les ajouter sur la carte, car la prochaine itération de commentaires pourra éventuellement invalider son choix ou le compléter.

LA FIN DE LA PHASE

Au bout d'un certain nombre d'itérations, les contributions se tarissent et les participants n'ajoutent plus de nouvelles idées. Cela peut arriver dès la première itération (mais dans ce cas, les idées des contributeurs ne se sont pas croisées) mais on observe des échanges qui comprennent jusqu'à la 29^e itération. Si par ailleurs, l'animateur estime que suffisamment d'angles sont couverts (voir par exemple la méthode des six chapeaux plus haut) une carte finale peut être diffusée au groupe. Il s'agit alors de faire éventuellement des choix et surtout de présenter les résultats sous une forme accessible à des personnes qui ne connaissent pas le sujet.

Choix : le consensus approximatif

Pas toutes les discussions nécessitent de faire des choix ensuite. Il est parfois plus utile de tout conserver pour montrer un maximum d'approches. Par exemple lorsque l'on souhaite produire un guide sur comment mettre en place un projet ³⁰. Dans d'autres cas au contraire, il faut choisir collectivement parmi la diversité des idées proposées, les actions qui seront mises en oeuvre par le groupe ou les propositions qui seront retenues. La méthode pour la phase précédente permet d'atténuer le problème posé par la tendance de chacun à d'abord défendre son point de vue en opposition de vue. Les idées les plus intéressantes sont souvent celles qui émergent au bout de plusieurs itérations. Même si elles sont proposées par un des participants, elles sont le fruit de nombreux croisements et ne peuvent plus être attribuées à une personne unique (même si on met en général le nom de la personne qui a fait la proposition dans la carte textuelle). Il est plus facile de faire choisir à des personnes parmi des idées collectives que parmi des idées de ces mêmes personnes.

Une approche qui a montré son efficacité est celle du *rough consensus*. Il ne s'agit ni d'un consensus (difficile voire impossible à atteindre) ni d'un accord par définition laisse de côté les choix d'une partie des participants. Dans le *rough consensus* (consensus approximatif), la question posée est "qu'a-t-il une objection majeure au choix proposé". Tout comme dans les grands groupes où la participation est l'exception et la non contribution la règle, le *rough consensus* ne demande la réaction que de ceux qui auraient une véritable difficulté avec le choix proposé. Il est ainsi possible d'arriver à une situation où les choix faits, même s'ils ne sont pas ceux qu'auraient fait chacun des membres du groupe, sont suffisamment acceptables pour être adoptés. Le *rough consensus* est une des bases de l'IETF, *Internet Engineering Task Force*, la communauté qui depuis 1986, définit les standards de l'Internet. Malgré les enjeux importants que représentent le choix d'un standard plutôt qu'un autre pour beaucoup d'acteurs industriels, les méthodes de l'

permis de développer des standards acceptés par tous ³¹.

Rédaction du texte : relecture collective

Une fois toutes les éléments de référence, les concepts et les idées identifiés par le groupe - et une fois éventuellement des choix opérés dans ce qui reste à transformer le tout en un document lisible par une personne extérieure au groupe ne connaissant pas le sujet. Cette phase se fait de façon traditionnelle avec un ou quelques "scribes" qui font la rédaction et l'ensemble du groupe qui relit et commente.

La relecture par le groupe est nécessaire car même avec la meilleure volonté du monde, personne ne comprend l'ensemble des subtilités inscrites sur la cartographie finale, pas même l'animateur qui l'a réalisée ! Ainsi, en rédigeant l'ensemble sous une forme plus littéraire, il n'est pas rare d'utiliser ce qui peut prendre comme des synonymes pour alléger le style. Mais un des contributeurs pourra faire remarquer que si le terme utilisé dans la cartographie est juste, cela n'est plus le cas dans le texte proposé. Il reste donc beaucoup d'éléments implicites dans la cartographie finale. Si celle-ci est acceptée par tous les membres du groupe, une formulation légèrement différente qui pourrait ne pas prêter à conséquence pour la majorité des personnes, mais qui s'avère plus acceptable par certains.

La cartographie réalisée par le groupe peut engendrer un texte d'une ou deux pages ou bien un document important. Ainsi, dans le cas du groupe d'innovation monétaire, les six semaines de débat en ligne et les trois séances de travail ont permis 7 versions de la cartographie et ont abouti à un document de 160 pages ³². La méthodologie *Book sprint* ³³ utilisée par Floss Manuals ³⁴ pour réaliser des livres collectifs en une semaine peut être utile. Un ensemble de personnes est réuni pendant cinq jours pour rédiger chacun des parties du livre. Dans notre cas, il ne s'agit pas tant d'experts d'un domaine d'apporter leur connaissance que de personnes ayant participé aux échanges et qui vont chercher à transcrire le plus fidèlement possible la cartographie finale sous une forme accessible. Le sommaire est réparti entre les différents participants (suffisamment nombreux pour pouvoir rédiger leur partie en quelques jours) et chaque partie rédigée est mise en ligne et soumise aux commentaires du groupe. Des outils qui permettent de commenter en ligne comme Co-ment ³⁵ ou Google Drive ³⁶ sont utiles à cette étape.

Une fois la rédaction terminée et validée par le groupe, il reste encore un travail d'édition pour traquer les fautes, améliorer le style et homogénéiser le tout. A ce stade, il est important d'éviter d'ajouter des erreurs. Aussi, il est intéressant d'avoir le texte final proposé avec les modifications apparaissant dans le rapport au texte proposé par les rédacteurs (texte ajouté souligné et texte retiré barré), afin de permettre une dernière relecture plus aisée par un ensemble de personnes qui se concentrent uniquement sur les changements.

Une fois le travail entièrement terminé, il reste encore à diffuser largement le résultat en ligne et/ou sous la forme d'un livre imprimé. L'utilisation d'une licence Creative Commons CC -BY-SA 3.0 ³⁷ permet de faciliter sa diffusion et son appropriation par une large communauté.

17 Voir Cornu Jean-Michel, « Abaisser le seuil de passage à l'acte » [en ligne], in La coopération, nouvelles approches : Version 1.2 du 24 décembre 2004, 2004, p. 123, disponible sur <http://www.cornu.eu.org/files/cooperation1_2.pdf>, (consulté le 16 octobre 2013).

18 Exemple de tableau d'invitation : <https://docs.google.com/spreadsheets/d/1Q2pGOUk4LVE&usp=sharing>

19 Pour les groupes anglophones, il n'y a pas de distinction entre le tutoiement et le vouvoiement. Mais cette différenciation peut alors s'appliquer à l'utilisation du prénom seul ou du nom complet.

20 Voir LaTailleDesGroupesEtLesRolesDesMembres "La taille des groupes et les rôles des membres"

21 Cornu Jean-Michel, « Abaisser le seuil de passage à l'acte » [en ligne], in La coopération, nouvelles approches : Version 1.2 du 24 décembre 2004, p. 123, disponible sur <http://www.cornu.eu.org/files/cooperation1_2.pdf>, (consulté le 16 octobre 2013).

22 « Maïeutique (philosophie) » [en ligne], Wikipédia, disponible sur <[http://fr.wikipedia.org/wiki/Ma%C3%A5eutique_\(philosophie\)](http://fr.wikipedia.org/wiki/Ma%C3%A5eutique_(philosophie))>, (consulté le 4 février 2014).

23 Bono Edward De, Six thinking hats, Boston, Little, Brown, 1985.

Bono Edward De, Six chapeaux pour penser, trad. Sauvalle Michèle, 1 vol., Paris, France, InterEditions?, 1987.

Bono Edward De, Les six chapeaux de la réflexion: la méthode de référence mondiale, trad. Sauvalle Michèle, 1 vol., Paris, France, Eyrolles, 2002.

24 Voir par exemple la méthode initiée par Jean Sallantin « Jeux de Débat » [en ligne], jeux2debat, disponible sur <<http://www.jeux2debat.net>>, (consulté le 4 février 2014).

25 « Innovation monétaire » [en ligne], Réseau social de la Fing, disponible sur <<http://www.reseaufing.org/pg/groups/62215/innovation-montaire>>, (consulté le 4 février 2014).

26 « Réunion Anim-fr du 6 mars 2013 sur la stigmergie » [en ligne], splitR.it, disponible sur <http://splitr.it/?a=http%3A%2F%2Fmoodle.openlearn.open.ac.uk%2F%2Fflashmeeting.php%3Fpwd%3D85c067-20520&b=https%3A%2F%2Fdocs.google.com%2Fdocument%2Fd%2F1sjVA77Qdt_rjGmj7WZbrseUVnPE1hPr35kAz_Zh_Eg%2F&configur>, (consulté le 4 février 2014).

27 « Capter L'information Implicite: modèle du SECI » [en ligne], 12manage: the executive fast track, disponible sur <http://www.12manage.com/forum.asp?TB=nonaka_seci&S=27>, (consulté le 4 février 2014).

Nonaka Ikujiro, Takeuchi Hirotaka, The knowledge-creating company: how japanese companies create the dynamics of innovation, 1 vol., Nonaka Ikujiro, Royaume-Uni, 1995.

28 Cornu Jean-Michel, « L'évaluation par l'estime » [en ligne], in La coopération, nouvelles approches : Version 1.2 du 24 décembre 2004, p. 123, disponible sur <<http://www.cornu.eu.org/news/2-3-l-evaluation-par-l-estime>>, (consulté le 16 octobre 2013).

29 Les 4 synthèses intermédiaires de l'échange en ligne sur l'innovation monétaire : « Réseau social de la Fing: Où en est-on ? » [en ligne], c'est la Fing, disponible sur <<http://www.reseaufing.org/pg/pages/view/68978>>, (consulté le 4 février 2014).

La "synthèse des synthèses" : « Synthèse des échanges du 1 juin au 8 juillet » [en ligne], Réseau social de la Fing, disponible sur <<http://www.reseaufing.org/pg/pages/view/72928>>, (consulté le 4 février 2014).

30 Voir en particulier : « Des recettes libres pour documenter nos savoir-faire » [en ligne], Imagination For People, disponible sur <<http://imaginationforpeople.org/wiki/workgroup/animfr/les-recettes-libres>>, (consulté le 4 février 2014).

31 L'une des "croyances fondatrices" est incarnée dans une citation sur l'IETF de David Clark : "Nous croyons en un consensus approximatif de ce qui fonctionne". Voir le : « Le Tao de l'IETF : Guide destiné aux nouveaux participants à l'Internet Engineering Task Force » [en ligne], IETF, disponible sur <<http://www.ietf.org/tao-translated-fr.html>>, (consulté le 4 février 2014).

32 Cornu Jean-Michel, La monnaie, et après? guides des nouveaux échanges pour le XXIe siècle, Limoges, FYP éd., 2012.

Texte disponible avec un sommaire différent sur « Innovation monétaire » [en ligne], Réseau social de la Fing, disponible sur <<http://www.reseaufing.org/pg/groups/62215/innovation-montaire>>, (consulté le 4 février 2014).

33 « What is a Book Sprint? » [en ligne], booksprints, disponible sur <<http://www.booksprints.net/about/>>, (consulté le 4 février 2014).

34 « Floss Manuals francophone - Lire des livres libres » [en ligne], disponible sur <<http://fr.flossmanuals.net/>>, (consulté le 4 février 2014).

35 « Co-ment | Text annotation and collaborative writing » [en ligne], disponible sur <<http://www.co-ment.com/>>, (consulté le 4 février 2014).

36 Connectez-vous pour accéder à Google Drive. [en ligne], disponible sur <<https://drive.google.com/>>, (consulté le 4 février 2014).
 37 « Creative Commons — Attribution - Partage dans les Mêmes Conditions 3.0 France — CC BY-SA 3.0 FR » [en ligne], disponible sur <<http://creativecommons.org/licenses/by-sa/3.0/fr/>>, (consulté le 29 janvier 2014).

Crédits photo : AJC1 sur Flickr - CC-BY-SA

Règles du pédagogue

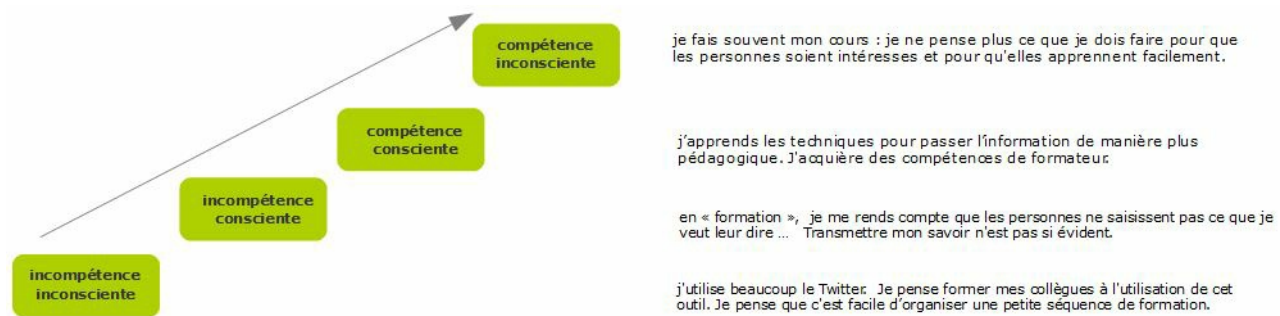
Auteur de la fiche : Outils-réseaux

Licence de la fiche : Creative Commons BY-SA

Description : Nous notons ici quelques principes auxquels il faut penser en construisant son action de formation.

Comment apprend-on ?

L'acquisition de la nouvelle compétence suit une progression à quatre étapes :



La person
 déclencher
 mécanisme
 d'apprentis
 partir du c
 d'un manq
 En situati
 formation,
 logique pe
 correspon
 activités pr

- activité qui déstabilise, questionne (incompétence consciente),
- suivi d'une activité qui stabilise, apporte des savoirs et savoir-faire nécessaires (compétence consciente)
- activité qui donne une possibilité d'appliquer (en voie d'une compétence inconsciente).

10 règles d'apprentissage d'adulte

- L'adulte n'est pas un enfant. Il n'obéit pas à des parents-formateurs.
- L'adulte n'est pas là pour s'amuser. Il se sent responsable et demande à ce qu'on reconnaisse en lui, ce sens de la responsabilité.
- L'adulte possède une expérience humaine, familiale, sociale et professionnelle sur laquelle le formateur doit s'appuyer.
- L'adulte travaille en équipe, même si parfois, il doit aussi travailler seul.
- L'adulte conjugue toujours théorie et pratique dans sa formation.
- L'adulte comprend très bien la logique de l'échange symbolique : donner-recevoir-rendre. Il fournira d'autant plus d'effort qu'il sentira que le formateur n'épargne pas son temps et son énergie. Il n'hésitera pas à partager son savoir spécifique avec d'autres.
- L'adulte a besoin d'espaces de convivialité et de temps pour assimiler.
- L'adulte évalue toujours l'intérêt de son temps de formation.
- L'adulte sait et peut continuer à apprendre, même à un âge avancé.
- L'adulte respecte le savoir, mais encore plus la relation humaine.
- L'adulte n'est pas "une boîte à fiches"... et le savoir purement académique ne l'intéresse pas.
- L'adulte est ouvert à une approche pluridisciplinaire des problèmes. Il considère souvent une question comme "un problème à résoudre" concrètement.

Rythme de la journée

Des nombreuses études montrent que le niveau de productivité et d'attention change au fur et à mesure de la journée. Sur la journée "normale" d (9h-18h), on observe les phénomènes suivants :

- **matinée** : est plus propice au travail intellectuel que l'après midi.

Alors on privilégie une activité démonstrative le matin et exercices d'application l'après midi.

- **les périodes d'hypoglycémie** : 11h30-12h30 et 17h00-18h00 environ : possible fatigue et irritabilité. A éviter les activités d'incompétence consciente, privilégier les travaux en petits groupe ou binôme.
- **la période de digestion forte** : 14h-15h30 environ : passivité, l'endormissement et dissipation. Les exercices d'application, de découverte privilégier.
- **la durée optimale d'une journée de formation** : 7h L'effort de concentration est difficilement soutenu plus longtemps.

Comment retient-on l'information ?

A penser en préparant les support des cours. Nous retenons :

- 10% de ce que nous lisons.
- 20 % de ce que nous écoutons.
- 30 % de ce que nous voyons.
- 50 % de ce que nous voyons et entendons en même temps.
- 80 % de ce que nous disons.
- 90 % de ce que nous disons en faisant en étant impliqués.

Courants, démarches, méthodes, savoirs... De quoi parle-t-on ?

Pour aller plus loin

Les cours en lien :
[Courants pédagogiques et TIC](#)

La taille des groupes et les rôles des membres

Auteur de la fiche : Jean-Michel Cornu
Licence de la fiche : Creative Commons BY-SA
Description :

Les petits groupes jusqu'à douze personnes

Une limitation cognitive de l'homme porte sur la taille d'un groupe dans lequel il peut sans l'aide d'outils comprendre ce qui se passe. L'être humain avant tout un animal qui sait faire des alliances, c'est à dire "une union entre personnes, qui est le résultat d'une entente ou d'un pacte¹". Si beaucoup d'animaux savent vivre en troupeau ou en meute, très peu peuvent choisir par eux-mêmes de participer à une alliance. Les grands singes et certains cétacés arrivent à faire des alliances jusqu'à trois, et nous les humains, sommes limités à douze².

Pour en savoir plus : la limite de douze pour les groupes humains

L'anthropologue britannique Robin Dunbar s'est intéressé à la relation entre la taille du néo-cortex de 38 espèces de singes et la taille des groupes respectifs dans lesquels ils vivaient³. De façon étonnante, il a trouvé une corrélation entre ces deux éléments. Il a ensuite extrapolé cette approche à l'être humain et a déduit que la limite naturelle de la taille du réseau social d'un humain était de 148, nombre qui, généralement arrondi à 150, est appelé le "nombre de Dunbar". Ce nombre correspond à la taille des villages d'éleveurs-cultivateurs au Néolithique, et se retrouve encore aujourd'hui dans la taille des réseaux sociaux⁴. Ce nombre - que Dunbar considère malgré tout comme assez approximatif - détermine donc le nombre de personnes auxquelles nous pouvons facilement socialiser sans avoir besoin d'un outil (ces outils peuvent être par exemple, la "liste d'amis" sur Facebook ou simplement notre carnet d'adresses, qui nous permet parfois d'être en contact avec bien plus de personnes que celles dont on se souvient...)

La confiance qui permet de créer des alliances nécessite cependant d'avoir non seulement une vue d'ensemble des différents membres du groupe mais aussi des liens entre eux. On parle d'approche holoptique⁶ (du grec *holos*, entier et *optikós*, relatif à la vue) par opposition à l'approche panoptique⁷ (du grec *pan*, tout) qui permet de voir toutes les personnes mais pas forcément les liens entre elles.

Ainsi, même si les chimpanzés ont un nombre de Dunbar d'environ 55 qui leur permet de maintenir des bandes de cette taille, ils ne savent faire que des alliances qu'au maximum à trois. L'être humain, en plus d'avoir un nombre de Dunbar élevé a également une capacité d'holoptisme qui lui permet de créer des alliances avec une douzaine de personnes. La taille maximale de cette alliance correspond à 144 liens entre les personnes (en prenant compte à la fois les personnes elles-mêmes et les différences dans le lien entre une première personne et une deuxième, et le lien réciproque dans les deux sens de la première vers la deuxième). Ainsi, en plus de sa capacité à constituer un réseau social d'environ 150 personnes (ce qui correspond à la taille des premiers villages d'éleveurs-cultivateurs du néolithique), l'être humain est également capable de constituer une alliance qui lui permet des interactions collectives plus complexes jusqu'à environ une douzaine de personnes⁸.

Nous ne savons donc pas coopérer normalement dans des groupes de plus d'une douzaine de personnes. Pour aller au-delà, nous avons dû développer des stratégies : mettre en place une hiérarchie pour que le chef gère au maximum une douzaine de sous-chefs qui eux-mêmes gèrent une douzaine de personnes⁹ ; ou bien avoir des représentants (de Dieu ou du peuple) qui nous permettent de nous focaliser sur quelques personnes suivant une structure plus centralisée en étoile ; ou bien encore faire confiance à un seul mécanisme d'échange dans le groupe - la monnaie - plutôt que de devoir connaître chaque personne et chaque interaction entre elles. Mais pourrait-on dépasser la barrière des douze pour bénéficier directement de l'intelligence collective d'un plus grand nombre sans avoir une hiérarchie, des représentants ou des mécanismes monétaires comme intermédiaires ?

L'étonnant principe du 90-9-1 dans les groupes au-delà de douze

Au-delà d'une douzaine de participants, nous ne pouvons plus suivre l'intégralité des interactions dans le groupe. Il devient plus facile donc pour un membre du groupe de ne pas participer sans que cela "se voit". Si dans un petit groupe, la participation est la norme et la non-participation l'exception, dans un grand groupe au contraire, seuls ceux qui décident de participer le font.

Mais ceux qui participent ne sont pas toujours les mêmes. Nous-mêmes, nous nous investissons dans certains groupes et pas dans d'autres, en fonction de l'intérêt que présente le groupe. Si le nombre de personnes qui sont actives nous semble trop faible, nous aurons une certaine tendance naturelle à "prendre la place". Si au contraire, plus de personnes que ce qui semble nécessaire sont déjà à l'oeuvre, nous aurons tendance à rester inactif, à devenir si nous étions actifs. Cela explique une règle très contre-intuitive : quelques soient les personnes dans un grand groupe, le pourcentage de personnes actives reste relativement stable, selon le principe du 90-9-1¹⁰ :

Les "proactifs" qui prennent des initiatives sont entre un et quelques pour cent.

Les "réactifs" qui réagissent lorsqu'on les sollicite sont entre dix et quelques dizaines de pour cent.

Les autres ne sont pas tous totalement inactifs. Certains sont des "observateurs"¹¹ qui suivent les travaux du groupe, les utilisent pour eux, mais ne participent pas. Ainsi, il y a toute une gradation dans les rôles plus ou moins actifs que peut prendre un participant, lui permettant de s'impliquer plus en plus... ou de moins en moins.

Les pourcentages observés dans les groupes existants corroborent bien le principe du 90-9-1. Cette règle a des implications curieuses. Imaginez un grand groupe d'une centaine de personnes. Nous aurons donc naturellement au moins une dizaine de personnes réactives. Imaginons que l'animateur

par le fait qu'il y ait des personnes non actives, décide de les exclure pour ne se concentrer que sur le petit groupe de la dizaine d'actifs. Son petit groupe conservera non pas les mêmes actifs mais le même pourcentage d'actifs qui passera donc à environ... un. Il se retrouvera bien seul ! A l'inverse, prenons un groupe d'une cinquantaine de personnes. Pour dépasser les cinq ou six réactifs, il faut faire pas mal d'efforts. Imaginons que cette fois-ci on ajoute une cinquantaine d'autres personnes moins concernées et donc qui sont plutôt susceptibles de rester inactives. On observe alors que ces personnes qui étaient inactives, y compris dans le groupe initial, deviennent plus actives pour conserver le même pourcentage d'actifs dans le grand groupe. Les réactifs deviennent donc une dizaine... Ces comportements étonnants sont bien vérifiés sur le terrain : nous avons en général une compréhension approximative du nombre de membres du groupe qui permettent à certains de choisir de devenir actifs ou inactifs.

Le nombre de participants structure les groupes

Un groupe fonctionnant normalement aura donc environ 1% de proactifs et 10% de réactifs. Il faudra faire des efforts pour faire passer le pourcentage de réactifs à 20%, voir jusqu'à 40% dans des cas très exceptionnels. Pour qu'un grand groupe puisse produire autant qu'un petit groupe qui compte jusqu'à une douzaine de personnes sans nécessiter de trop grands efforts, il devra donc avoir au minimum une centaine de participants afin d'avoir au moins une dizaine ou une douzaine de réactifs.

Entre douze et cent participants, nous sommes donc dans le cas d'un groupe intermédiaire : trop grand pour nous permettre de suivre tout ce qui se passe et donc de le gérer de façon contrainte, et trop petit pour faire aussi bien qu'un petit groupe de douze personnes sans nécessiter de grands efforts d'animation. Au-delà de cent participants, nous pouvons avec un investissement raisonnable, "passer à l'échelle" et avoir un groupe dont le nombre d'actifs dépasse la barrière des douze, à condition de prendre en compte les comportements réactifs (au moins 10%) et pas seulement les proactifs (au moins 1%). Il existe également une limite haute : au-delà, de un à quelques milliers de personnes, les animateurs et les autres proactifs prennent de fait certaines tâches d'animation représentant eux-mêmes un groupe qui lui aussi dépasse la barrière des douze, mettant en difficulté la cohérence du groupe¹². Un groupe de plusieurs milliers de personnes semble donc de nouveau plus complexe à animer. Le réseau Tela Botanica, des botanistes francophones a mis en place des "membres relais" afin de mieux identifier les proactifs et commencer à constituer un groupe pour faciliter les échanges entre eux. Au-delà, dans les groupes de plusieurs dizaines de milliers de membres, le nombre des proactifs grimpe encore pour dépasser la centaine et permettre d'autres formes de régulation et une gouvernance décentralisée et collaborative. Il existe ainsi des très grands groupes où l'animation est gérée de façon non plus contrainte mais par opportunité. C'est le cas par exemple de grands projets en ligne comme plusieurs versions linguistiques de l'encyclopédie Wikipédia ou encore la cartographie collaborative Open Street Map. La compréhension de ce qui facilite la place et le développement de tels très grands groupes est cependant encore mal connue.

Pour en savoir plus : pour les réactifs, l'Internet est coupé en trois

Lorsque l'on souhaite travailler avec un grand groupe qui reste cependant limité à quelques centaines voire un ou deux milliers de personnes, il est donc impérativement cherché à travailler avec les réactifs (dix à quelques dizaines de pour cent) et ne pas se limiter aux seuls proactifs (quelques pour cent). Sur Internet, la différence se traduit par la notion d'outils *push* et d'outils *pull*.

Un outil *pull* est un outil qui impose d'aller "tirer" l'information là où elle se trouve. C'est le cas par exemple des sites *web* classiques mais aussi des *forums* et des principaux outils *web 2.0* pour lesquels nous devons être proactifs pour aller chercher l'information sur ces sites. Un outil *push*, au contraire a pour but de d'amener (de "pousser") l'information jusqu'à nous, ou plus précisément jusqu'à l'outil que nous consultons régulièrement. Dans notre vie quotidienne, c'est le cas de notre répondeur téléphonique (dans une démarche *pull*, ne devrions aller jusqu'à la boîte vocale que si nous sommes différents amis ou de notre employeur pour voir s'il n'y a pas un message pour nous ou pour tous ... C'est le cas également de notre boîte aux lettres près de notre habitation, que nous consultons régulièrement et jusqu'où est acheminé notre courrier. Nous n'avons alors plus qu'à "recevoir" ce que nous avons reçu.

Dans le cas d'Internet, l'application *push* type est le courrier électronique. Pour travailler à plusieurs par exemple, les listes de discussions permettent d'acheminer les échanges directement dans les boîtes *mail* de chacun des participants, sans les obliger à aller de façon proactive sur le site du groupe. Mais il existe maintenant d'autres lieux que nous consultons régulièrement, qui peuvent être Facebook, Twitter, ou d'autres réseaux sociaux. Une des grandes difficultés actuellement pour travailler ensemble avec un grand nombre de personnes est que nous n'arrivons plus à tout consulter systématiquement : notre boîte aux lettres chez nous et au travail, les répondeurs téléphoniques de nos téléphones fixes et mobiles, les boîtes aux lettres éventuellement privées et professionnelles, nos comptes Facebook, Twitter et parfois d'autres réseaux sociaux pour notre travail ou nos projets. Plus en plus de gens ne consultent très régulièrement que leur *mail*, que Facebook ou que Twitter, parfois deux d'entre eux. En terme d'outils, et donc de démarche réactive, l'Internet se retrouve coupé principalement en trois, même s'il reste possible d'aller de façon proactive chercher l'information sur d'autres canaux que nous utilisons de façon moins régulière.

Dans le cas des entreprises, il existe souvent un canal privilégié. Par exemple l'usage du *mail* est imposé et il est ainsi possible de "pousser" les informations directement jusqu'aux différents employés. Dans ce cas, pour ne pas frustrer les proactifs qui bien que dix fois moins nombreux que les réactifs représentent les personnes les plus motivées, il peut être intéressant de permettre des démarches *push* aussi bien que *pull* que possible par exemple d'associer un *forum* et le *mail* pour avoir les avantages d'une liste de discussion et des outils *pull* : lorsqu'un nouveau sujet est proposé sur le *forum*, la plupart des participants le reçoivent par *mail*. Il leur suffit alors de faire une réponse au courrier électronique pour que celle-ci se retrouve placée en réponse dans le *forum*. Ceux qui souhaitent adopter une démarche proactive tout en évitant d'encombrer leur boîte de réception peuvent aller directement sur le *forum* pour lire les sujets, les contributions des autres et contribuer à leur tour. Suivant le nombre de participants, et pour éviter de noyer ceux qui reçoivent les informations par *mail* sous un trop grand nombre de messages, il est possible d'opter pour la majorité du groupe une démarche réactive sur tous les messages (pour des groupes limités à quelques centaines de personnes)¹³ ; ou au contraire de recevoir par *mail* que les questions initiales, une sélection de contribution préparée par les animateurs et les synthèses des discussions pour les groupes plus grands. Ceux qui souhaitent le détail de toutes les contributions doivent alors aller chercher l'information de façon proactive sur le *forum*¹⁴. Dans l'idéal, le choix de recevoir toutes les contributions de façon *push* dans son *mail* ou seulement les *mails* importants (quelles que soient les synthèses, invitations...) devrait pouvoir rester le choix des participants, quelque soit la taille du groupe¹⁵.

Dans le cas de grands groupes rassemblant des personnes venant d'horizons différents (particuliers, diverses organisations...), lorsque l'on utilise un outil *push*, par exemple le *mail* ou au contraire Facebook, on exclut une partie des participants potentiels. Pour éviter cela, il faut pouvoir aller chercher l'information et contribuer depuis le canal que l'on consulte régulièrement. Il reste à ce jour à développer l'outil qui permettra de recevoir à la fois tous les échanges ou seulement les questions initiales et les synthèses, sur le canal de son choix (*mail*, Facebook, Twitter) et de contribuer directement depuis cet outil par une simple réponse. Cet outil doit également permettre pour ceux qui le souhaitent, d'aller chercher de façon proactive les contributions sur un outil de type *forum* et même de contribuer depuis cet endroit.

L'importance des grands groupes de 100 à 1000, basés sur les réactifs

Même si les très grands groupes représentent aujourd'hui un horizon nouveau qui montre qu'il est possible de collaborer avec des milliers de personnes et peut être plus, les grands groupes entre cent et mille personnes présentent un intérêt particulier pour deux raisons.

Avant de devenir pour certains des très grands groupes avec plusieurs milliers voire plusieurs dizaines ou centaines de milliers de personnes, les groupes commencent par avoir quelques centaines de membres. Il est donc important de bien comprendre le fonctionnement des grands groupes pour l'émergence des très grands groupes. Par ailleurs, beaucoup de sujets n'ont pas pour vocation de réunir des milliers de personnes. Même s'il est parfois nécessaire de faire grossir - parfois un peu artificiellement - des groupes de plusieurs dizaines de personnes pour dépasser la centaine de membres, n'est pas toujours possible de faire grossir tous les groupes au-delà de quelques centaines ou milliers de personnes. Les groupes de travail de l'Engineering Task Force (ETF) qui chacun développent des standards de l'internet sont typiquement de quelques centaines de personnes. Il en va de même pour les différents groupes auxquels le projet Imagination for People apporte un soutien comme partenaire et qui s'intéressent à repérer et soutenir les projets pour une facette particulière de l'innovation sociale (Fab labs, tiers lieux, monnaies, innovation au Sud, énergie, animation de groupes...).

Ces grands groupes nécessitent cependant de prendre en compte tout particulièrement les réactifs et pas seulement ceux qui ont adopté une attitude proactive qui dans ce cas ne sont pas assez nombreux.

Résumé

Dès qu'un groupe dépasse le nombre d'une douzaine de membres, chaque personne prend une posture proactive, réactive d'observateur ou inactive et peut en changer en fonction d'un certain nombre de critères. On observe de façon assez contre-intuitive que **le pourcentage d'actifs reste remarquablement constant** (principe du 90-9-1) : les proactifs sont entre un et quelques pour cent et les réactifs entre dix et quelques dizaines de pour cent.

On peut en déduire **différents types de groupes distingués par le nombre de leurs membres** :

- **Les petits groupes** jusqu'à une douzaine de personnes qui peuvent être gérés de façon contrainte (en attendant une action de chaque membre) ;
- **Les groupes intermédiaires** entre une douzaine et une centaine de personnes qui nécessitent plus d'efforts d'animation pour obtenir des réactions ;
- **Les grands groupes** entre une centaine et un ou deux milliers de personnes qui permettent de produire de façon collaborative... à condition de se focaliser sur les réactifs ;
- **Les très grands groupes intermédiaires** de plusieurs milliers de personnes où le groupe que forme les membres proactifs devient difficilement cohérent ;
- **Les très grands groupes** au-delà de quelques dizaines de milliers où les proactifs sont suffisamment nombreux pour rendre l'animation moins contrainte ;

Les grands groupes entre une centaine et un ou deux milliers de personnes présentent un intérêt particulier : ils sont un passage obligé pour les groupes qui ont vocation à devenir très grand, et surtout ils représentent **une taille qui correspond bien au nombre de personnes qui peuvent rassembler sur beaucoup de thèmes assez précis**. Ils nécessitent cependant de bien **prendre en compte les membres qui adoptent une attitude réactive** (que l'on peut atteindre dans les systèmes en ligne par des outils *push* comme le *mail*, Facebook ou Twitter et par des outils *pull* comme le *web* ou les *forums*) et pas seulement les proactifs qui dans ce cas ne sont pas assez nombreux.

Mot clé : #taille28

¹« Alliance » [en ligne], Wiktionnaire, disponible sur <<http://fr.wiktionary.org/wiki/alliance>>, (consulté le 30 janvier 2014).

²Cornu Jean-Michel, « Donner: une capacité naturelle mais limitée » [en ligne], in Tirer bénéfice du don: pour soi, pour la société, pour l'économie ISSN 2265-7754, 1 vol., Limoges, France, FYP, 2013, disponible sur <<http://www.cornu.eu.org/news/donner-une-capacite-naturelle-mais-limitee>>.

³Dunbar Robin, « Theory of mind and the evolution of language », Approaches to the Evolution of Language (1998), p. 92-110.

⁴Goncalves Bruno, Perra Nicola, Vespignani Alessandro, « Validation of Dunbar's number in Twitter conversations » [en ligne], arXiv preprint arXiv:1105.5170 (2011), disponible sur <<http://arxiv.org/abs/1105.5170>>, (consulté le 30 janvier 2014).

⁵extrait de Cornu Jean-Michel, « Donner: une capacité naturelle mais limitée » [en ligne], in Tirer bénéfice du don: pour soi, pour la société, pour l'économie, Stimulo, ISSN 2265-7754, 1 vol., Limoges, France, FYP, 2013, disponible sur <<http://www.cornu.eu.org/news/donner-une-capacite-naturelle-mais-limitee>>.

⁶Noubel Jean-François, « Intelligence collective, la révolution invisible » [en ligne], TheTransitioner?, 2007, disponible sur <http://thetransitioner.org/Intelligence_Collective_Revolution_Invisible_JFNoubel.pdf>, (consulté le 30 janvier 2014).

⁷Bentham Jeremy, Panopticon; or, The inspection-house: containing the idea of a new principle of construction applicable to any sort of establishment which persons of any description are to be kept under inspection: and in particular to penitentiary-houses, prisons, houses of industry ... and so forth with a plan of management adapted to the principle: in a series of letters, written in the year 1787, from Crecheff in white Russia. To a friend in England. Gloucester, Royaume-Uni, Dodo Press, 2008.

⁸Cela correspond environ à la taille maximale d'une famille humaine, à la taille des groupes humains avant la constitution des villages au Néolithique, et encore à la taille maximale des petits orchestres de jazz qui n'ont pas de chef d'orchestre pour en assurer la direction, contrairement aux "big bands".

⁹Dans les milieux très contraints comme les pompiers en intervention, on ajoute un niveau hiérarchique dès que le niveau n-2 dépasse 12 personnes (et non le niveau n-1 immédiatement en dessous comme dans les autres cas). Lors d'un incendie de forêt par exemple, les camions de 4 personnes comportent chacun un chef. Lorsqu'il est nécessaire de mobiliser 4 camions (16 personnes dont 4 chefs) un chef de niveau supérieur est mis en place.

¹⁰« Règle du 1 % » [en ligne], Wikipédia, disponible sur <http://fr.wikipedia.org/wiki/R%C3%A8gle_du_1_%25>, (consulté le 30 janvier 2014).

¹¹« Les observateurs dans les groupes » [en ligne], Fing : groupe intelligence collective, disponible sur <<http://ic.fing.org/news/les-observateurs-dans-les-groupes>>, (consulté le 30 janvier 2014).

¹²Ce phénomène ne se passe pas avec les réactifs qui réagissent aux propositions des animateurs ou des autres réactifs mais interagissent mo eux et ne constituent donc pas un sous-groupe en tant que tel mais seulement une partie du groupe principal.

¹³La Fondation Internet Nouvelle Génération a ainsi développé en 2012 un outil permettant de contribuer par *mail* (démarche *push*) sur les *forum* sur son réseau social (démarche *pull*) dans le cas de ses travaux collectifs tels que Question Numérique ou Digiworks qui rassemblent entre cent participants : « Réseau social de la Fing » [en ligne], Réseau FING, disponible sur <<http://www.reseaufing.org/>>, (consulté le 30 janvier 2014)

¹⁴Le groupe Adeo (13 enseignes de bricolage dans le monde : Leroy Merlin, Weldom...) a testé en 2013 l'association d'un *forum* et du *mail* pour à tous les membres que les questions, sélections de contributions et synthèses aux 1500 membres de la société participant aux échanges sur la définition de la stratégie du groupe. Dans ce cas, tout le monde reçoit la même information (limitée) par *mail* et seuls les proactifs vont chercher souhaitent, le détail sur le *forum* (outil *pull*).

¹⁵Le groupe de prospective numérique de Franche Comté, utilise une liste de discussion pour ses échanges, mais certains des membres ont pu pas recevoir les *mails* de la liste (tout en y étant inscrit pour pouvoir y poster des contributions). Ils sont alors mis en copie -actuellement de façon manuelle - des *mails* importants : synthèses et invitations.

L'implication

Auteur de la fiche : Jean Michel Cornu

Licence de la fiche : Creative Commons BY-SA

Description :



Les motivations pour faciliter l'implication

Livre "la coopération, nouvelles approches" version 1.0

Paradoxe : Le système EPM

Un projet ne se développe pas simplement parce que les participants font bien ce qu'on leur dit de faire, mais aussi parce qu'ils s'impliquent.

Au début de l'ORTF (Office de Radio et Télévision Française), les équipes travaillaient dans une grande émulation. De nombreuses premières ont été rendues possibles grâce à des groupes de personnes passionnées qui inventaient la télévision (la façon de filmer une dramatique, le mécanisme d'incrustation qui permet d'ajouter un fond derrière un présentateur...). Il y eut des innovations merveilleuses et bien sûr également de nombreux erreurs commises.

Pour financer la télévision qui devenait de plus en plus chère, la publicité fut introduite. Petit à petit, un effet pernicieux apparut : Au moment de la publicité, il fallait que le maximum de personnes regardent la télévision. Il ne devenait plus possible de prendre le risque d'un flop. Les orientations des émissions étaient clairement définies et choisies AVANT par les gestionnaires. L'innovation et la créativité devenaient des facteurs de risque. Les personnes qui réalisaient les émissions devinrent les exécutants de projets entièrement définis et calibrés. Ils perdaient au passage le plaisir de la découverte et la reconnaissance lorsqu'ils inventaient quelque chose d'extraordinaire. Une autre forme de reconnaissance était accordée non plus aux innovateurs mais à ceux qui avaient une place visible grâce à la diffusion grandissante du média. Il devenait intéressant de lutter contre les autres pour obtenir les meilleures places, les meilleurs titres et même la célébrité.

Ceux qui ont voulu continuer à innover ou faire de belles choses se sont vus de moins en moins reconnus, se sont découragés et sont tombés dans un système que François de Closet appelle le système EPM ("Et Puis Merde...")¹.

Laissez les meilleurs contributeurs s'approprier des morceaux du projet

Lorsque les émissions de télévisions sont devenues des événements critiques, il a fallu supprimer le droit à l'erreur. Mais l'innovation et la créativité des processus non robotisés. Elles imposent souvent de nombreux échecs pour arriver à une idée géniale. Une planification précise prévoyant ce qui se passera tue l'innovation. Ainsi, Norbert Alter² explique que les innovateurs ne sont pas reconnus au début et même souvent rejetés.

A l'inverse, une des particularités des projets coopératifs est que le coordinateur-propriétaire ne détient finalement que le droit de modifier comme il souhaite son projet. Chacun peut aller et venir sur son "territoire". Plus les passants auront envie de s'y arrêter et de s'y établir et plus le projet réussira. Pour retenir les meilleurs contributeurs et les plus actifs, il est bon de leur laisser un petit morceau de la propriété sous la forme d'un sous-projet qu'ils peuvent ensuite coordonner, même si ce qu'ils en font n'est pas prévu au départ.

La clé est d'adopter un "laisser-faire actif" tant que les propositions vont dans le sens du projet. Par exemple, il vaut mieux autant que possible que chacun puisse choisir son rôle, cherchant alors à s'investir dans les fonctions non ou mal remplies pour "trouver sa place", plutôt que d'affecter les personnes à l'avance. La théorie des files d'attente présente bien ce genre de rééquilibrage³.

La contrepartie du don

Comme nous l'avons vu, coopérer à un projet, et même s'investir et donner sans attendre de contrepartie immédiate n'est pas forcément un acte mais une façon de concilier son intérêt personnel avec l'intérêt collectif en différant et globalisant la contrepartie reçue.

Les biens consommables (ou leur équivalent en argent) sont assez mal adaptés pour constituer une contrepartie efficace, car on se retrouve avec un simple échange basé sur une évaluation unitaire de chaque don. Cela montre qu'il est difficile de vivre uniquement du don car nous avons également besoin, entre autre, de biens de consommation pour assurer nos besoins vitaux. Nous verrons cependant que par un effet de ricochet, les gains immatériels obtenus dans un système de don peuvent dans un deuxième temps grandement faciliter l'obtention de ces biens matériels.

Les gains que l'on peut s'attendre à recevoir à la suite de ses dons sont de trois ordres :

- Le savoir-faire
- Le plaisir
- La reconnaissance

Dans l'économie d'échange, on obtient en contrepartie de son travail le développement d'un savoir-faire et de l'argent qui permet indirectement de satisfaire ses besoins vitaux et d'acheter ce qui peut faire plaisir (même s'il est possible et souhaitable de prendre du plaisir directement dans son travail).

Dans l'économie du don, on obtient en contrepartie de son travail le développement de savoir-faire et du plaisir, ainsi que de la reconnaissance et éventuellement d'obtenir indirectement une valorisation du statut social pour mieux satisfaire ses besoins vitaux.

Le sentiment du travail bien fait constitue également une gratification pour ceux qui y sont sensibles. Il s'agit d'un sentiment personnel indépendant des réactions collectives, nous ne le détaillerons donc pas ici.

Première contrepartie : Le savoir-faire

Toute participation à un projet doit permettre d'acquérir des savoir-faire dans les domaines opérationnels où nous nous impliquons, mais également de la participation et de la gestion de projets. De ce point de vue, on peut comparer l'acquisition de savoir-faire à ce qu'une société dans l'économie d'échange cherche à obtenir avec son budget formation et son budget recherche et développement.

Deuxième contrepartie : Le plaisir

Cela pourrait sembler un bien faible résultat que l'on peut obtenir de bien d'autres façons. Pourtant, dans l'économie d'échange également, une fois les besoins vitaux remplis, l'argent sert principalement à contenter notre besoin de plaisir et même notre besoin de paraître et notre besoin de montrer à autrui notre réussite sociale au travers de biens plus luxueux et de voyages, spectacles, etc. Dans les projets coopératifs le plaisir n'est plus approuvé indirectement grâce aux gains en argent, mais directement par le projet lui-même. Il s'agit même d'un critère primordial dans la gestion du projet : il doit permettre aux participants d'y trouver du plaisir et en contrepartie, le plaisir agit comme un moteur pour susciter l'implication qui est une des clés de la réussite de tout projet.

Troisième contrepartie : La reconnaissance

Il s'agit d'un gain fondamental dans un projet coopératif libre. De la même façon que l'économie d'échange n'apporte pas directement la satisfaction des besoins vitaux mais apporte l'argent qui permet de les prendre en charge, la reconnaissance apporte par ricochet plusieurs avantages :

- Un moyen très efficace pour attirer la coopération des autres dans les projets que nous pourrions proposer.
- La satisfaction du besoin de reconnaissance que nous avons tous.
- L'augmentation des moyens (embauche, promotion) qui résulte de façon indirecte de l'estime que nous suscitons ou des titres que nous avons acquis.

Les deux dernières contreparties sont souvent reniées par les purs et durs des projets bénévoles. Le besoin de reconnaissance fait trop penser à la version perversifiée : l'égoïsme. Quant à l'augmentation des moyens, il n'est possible de l'ignorer que si l'on a résolu tous ses besoins vitaux et sa sécurité. Si cet avantage est souvent nié c'est qu'il comporte des risques importants de déviations comme nous le verrons plus loin. Pour donner une comparaison, la reconnaissance permet d'obtenir ce qu'une société dans l'économie d'échange recherche grâce à son budget *marketing* ou communication.

De nouveau, quelque chose qui peut sembler négatif dans notre environnement où l'intérêt individuel est antinomique avec l'intérêt collectif, devient le fondement du projet coopératif lorsque l'intérêt individuel et l'intérêt collectif sont réconciliés.

Les déviations de la reconnaissance

La reconnaissance joue dans l'économie du don le rôle de l'argent avec les différences que nous avons déjà identifiées : évaluation globale *a posteriori* de tous les dons. La contrepartie n'est pas demandée mais reçue de l'ensemble de la communauté.

Il faut plus de temps pour "toucher" sa première paye, ce qui explique qu'une économie du don marche d'autant mieux que les acteurs ont déjà satisfait leurs besoins vitaux et peuvent se concentrer sur d'autres besoins moins urgents (besoin de reconnaissance, plaisir, acquisition de savoir-faire, coopération des autres dans des projets futurs...).

Nous avons vu cependant que deux de ces gains au moins (la satisfaction du besoin de reconnaissance et l'augmentation des moyens) comportent des déviations possibles.

En particulier, la satisfaction du besoin de reconnaissance peut pousser à l'égoïsme. Dans ce cas la reconnaissance n'est plus reçue des autres et considérée comme un dû. Cependant, grâce à un mécanisme de régulation naturel, la personne qui tombe dans ce travers et qui ne dispose pas de pouvoir de contrainte sur les autres voit ses pairs se détourner d'elle.

Les différents types de reconnaissance

Pour ce qui est de l'augmentation des moyens par l'intermédiaire de l'augmentation du statut social, il faut distinguer plusieurs formes de reconnaissance. Si chacune apporte une forme de pouvoir, il est là aussi nécessaire de voir s'il y est associée ou non une possibilité de contrainte sur les autres.

- Le titre honorifique n'est normalement obtenu qu'après la fin de sa participation à un projet. Pour que ce type de reconnaissance fonctionne, il faut qu'il n'y ait plus d'implication ensuite dans le projet. Le titre apporte alors une mesure de la reconnaissance obtenue sans apporter de pouvoir. Les seules déviations possibles sont de continuer à avoir une implication et la mauvaise évaluation de la récompense. Celle-ci risque particulièrement d'arriver si seul une personne ou un petit groupe décide d'attribuer le titre. Il est alors possible d'influencer la personne chargée de l'attribuer à obtenir un titre non mérité ou à l'inverse le faire refuser à quelqu'un.
- L'estime est obtenue pendant le déroulement du projet et permet à celui qui la reçoit de continuer à agir en attirant plus facilement encore la coopération des autres. Son grand inconvénient est qu'elle n'est pas mesurable (il n'y a pas "d'unité d'estime"), même si elle peut être évaluée. Cette forme de reconnaissance apporte de nombreux avantages. L'évaluation se fait en continu et peut augmenter ou diminuer par un phénomène d'autocorrection permanent. L'évaluation est distribuée car elle est réalisée par tous. Elle se fait sur ce que l'on a réalisé et non sur ce que l'on annonce. Elle apporte un pouvoir non contraignant : il sera plus facile d'attirer la coopération des autres mais l'estime ne permet pas d'obliger à coopérer. Enfin dernier avantage, le nombre de personnes qui peuvent recevoir de l'estime n'est pas limité, nous sommes dans une économie d'abondance qui facilite la redistribution de l'estime aux autres.

- Le titre opérationnel est obtenu avant de remplir le rôle qui lui est associé. Cette fois, il s'agit d'une mesure facilement identifiable. Mais l'évaluation est faite à un moment donné par une personne ou un petit groupe sur la base de l'estime obtenue dans d'autres rôles. Le titre peut également être obtenu à partir de l'annonce de ce qui va être fait (comme par exemple dans les appels d'offres pour obtenir un contrat). Nous sommes alors complètement dans le domaine du principe de Peters ⁴ : " Dans une hiérarchie, toute personne tend à s'élever jusqu'à atteindre son niveau d'incompétence ". C'est une des conséquences de ce système d'évaluation " *a priori* ". Un des points importants est que le titre opérationnel pour la plupart du temps un pouvoir de contrainte sur des " subalternes " que l'on voudrait faire coopérer. Enfin, le nombre de postes disponibles et pour pouvoir donner un titre opérationnel, il faut bien souvent en libérer un.

Première règle : faciliter les mécanismes de contrepartie

L'un des rôles fondamentaux du coordinateur d'un projet est de faire en sorte que chacun trouve son intérêt dans la coopération avec les autres. Cela implique qu'il est important d'être attentif de façon continue pour faciliter l'apprentissage de choses nouvelles et les moments de plaisir surtout si ceux-ci sont collectifs.

Le coordinateur doit également être attentif au fait que chacun récolte l'estime qu'il mérite. Faire circuler l'information sur les réalisations de chacun et conserver un historique des réalisations sont des moyens efficaces de faciliter l'autorégulation par l'estime.

Deuxième règle : Permettre à chacun de se voir en construisant par étape

Avant même de réaliser de grandes choses, le membre de la communauté va tester inconsciemment la capacité de la communauté à reconnaître ses résultats.

Nous avons vu que plus la taille des groupes était grande et plus il y avait d'opportunités. Cela semble aller à l'inverse de la capacité à recevoir de la reconnaissance, les actions étant noyées dans la masse. Pourtant, il est possible d'être visible même dans les grands groupes car c'est le nombre de contributeurs et non le nombre total de personnes qui compte.

Le nombre de contributeurs réguliers est lui limité. Pour permettre à plus de personnes de s'impliquer, il faut alors progressivement segmenter le projet en sous-projets. Tout l'art du coordinateur consiste à faire progresser son projet au bon rythme depuis une idée unifiée jusqu'à la ramification en sous-projets, pour permettre à chaque étape à la fois un nombre minimum de contributeurs et que ce nombre ne soit pas un frein à ce que les contributeurs se voient et soient reconnus.

Troisième règle : Ne donnez pas des titres mais des rôles non exclusifs aux participants

La subtilité entre le titre et le rôle est importante. Le titre apporte une concrétisation d'une reconnaissance. Il est souvent exclusif, ce qui bloque la possibilité d'avoir d'autres personnes qui assument le rôle ouvertement si le niveau d'incompétence est atteint. Par ailleurs le titre s'accompagne d'un pouvoir coercitif qui va à l'encontre des mécanismes de régulations par les participants proposés pour les projets coopératifs.

Le rôle non exclusif lui, permet d'orienter et d'inciter un membre à contribuer (en particulier au début lorsque le nombre des contributeurs est faible). Mais le rôle doit se conquérir à chaque moment pour recevoir de l'estime en contrepartie. S'il ne s'accompagne pas d'un pouvoir coercitif, l'ayant un rôle devra motiver d'autres contributeurs s'il veut démultiplier ses résultats suivant un processus proche de celui de la mise en place d'un projet complet. La distribution d'un rôle non exclusif à une personne est une motivation à s'impliquer et peut mener par la suite à la coordination d'un projet fructueux.

Résumé

Pour que les contributeurs les plus innovants s'impliquent de plus en plus et restent motivés il faut faciliter les mécanismes naturels de contrepartie :

- Le développement de savoir-faire
- Le plaisir
- La reconnaissance

Pour cela le coordinateur doit suivre les règles suivantes :

- Faciliter les mécanismes de contrepartie (savoir-faire, plaisir, reconnaissance).
- Permettre à chacun de se voir en construisant le projet par étape.
- Ne pas donner des titres mais des rôles non exclusifs aux participants pour qu'ils s'approprient des morceaux du projet.

Réduire les risques à s'impliquer dans un groupe

Paradoxe : seuls ceux qui ne font rien ont du temps

Sans doute, si vous avez déjà cherché à rassembler des personnes, êtes-vous tombés sur ce curieux paradoxe : Ceux qui pourraient apporter le plus à une communauté sont soit déjà impliqués dans d'autres groupes, soit ils sont en train de monter leur propre projet. Ils n'ont donc pas le temps nécessaire pour s'investir dans votre projet.

D'autres encore n'ont pas la sécurité matérielle suffisante pour s'engager.

Il reste une troisième classe de personnes qui participent à de très nombreux projets. Ils se joindront avec joie au votre. Mais s'ils peuvent apporter leur richesse des liaisons avec d'autres groupes, ils n'auront ni le temps ni l'intérêt de contribuer fortement à votre projet.

Le paradoxe pourrait s'énoncer ainsi : "Sauf exception, les meilleurs contributeurs n'ont pas le temps de s'investir dans votre projet."

Réduire les risques lors de l'engagement

Ceux qui sont sollicités souvent pour participer aux projets ont pris l'habitude de d'abord dire non et éventuellement de réfléchir ensuite. Pour n'être pas très mal suivi cette règle, je me suis souvent retrouvé surchargé par de trop nombreux engagements. Cela ne peut se faire qu'au détriment de son implication dans les projets auxquels on participe ou que l'on monte.

Cette fois encore, il est nécessaire de faire jouer les mécanismes de régulation. Quelqu'un qui arrive dans un projet ne peut jamais être certain qu'il est réellement intéressant pour lui ou même qu'il le restera. Il faut donc minimiser le risque de s'engager dans un nouveau projet.

Pour cela il existe deux critères :

- L'un dépend de la personne elle-même : On peut s'impliquer lorsque l'on a réglé ses besoins de sécurité matérielle.
- L'autre dépend du groupe : L'entrée dans un groupe ne doit pas être un engagement à y contribuer ou même à y rester.

Première Règle : chacun doit disposer d'une sécurité matérielle

Il est nécessaire que chacun ait résolu ses problèmes de sécurité matérielle :

- Soit en participant au projet dans le cadre de son travail si l'organisation à laquelle il appartient y voit son intérêt,
- soit en ayant une marge de manoeuvre suffisante pour participer bénévolement.

Le financement direct des personnes pour un projet pose des problèmes d'acceptation par les autres personnes non rémunérées et d'obligation de résultats qui imposent d'autres méthodes de travail. Une personne peut cependant être salariée par une organisation participante au projet. Elle est payée pour son rôle de lien avec le projet plutôt que directement pour le travail qu'elle fait dans le cadre du projet.

Les communautés ouvertes et fermées

Un domaine important dans la mise en place des projets coopératifs concerne l'aspect ouvert ou fermé des groupes.

Si un coordinateur constitue une communauté d'utilisateurs qui ne peuvent que difficilement faire le choix de sortir de la communauté, alors la communauté est dite fermée. Si au contraire la communauté permet à tout utilisateur de sortir aisément, si les contributions peuvent venir de toute personne, alors la communauté est ouverte. Il semble que quelques règles se détachent pour former un groupe ouvert :

- Chaque membre de la communauté peut sortir de lui-même à tout moment de la communauté. Si un membre perturbe le fonctionnement de la communauté, le coordinateur garde la possibilité de l'exclure. Il n'a cependant pas le pouvoir de maintenir dans la communauté quelqu'un qui ne veut pas y rester.
- Il est possible et même très positif de faire partie de plusieurs communautés. Chacun peut choisir librement les groupes auxquels il souhaite participer.

La mise en place d'une communauté ouverte d'utilisateurs-contributeurs est un choix préférable à celui d'une communauté fermée.

Les sectes sont des groupes fermés. L'appartenance à d'autres groupes tout comme la sortie de la secte sont fortement découragés. Le groupe exerce de plus d'un pouvoir de contrainte sur ses membres.

Les critères que nous avons donnés ne concernent pas le mode d'entrée dans la communauté. Il existe des cas où des communautés mettent en place des barrières à l'entrée en utilisant la cooptation ou d'autres mécanismes. Il en existe plusieurs types tels que le noyau de coordination d'un projet lorsqu'il comprend plusieurs personnes ou la communauté des coordinateurs de projet.

Noyau de coordination et groupe de pilotage

Nous avons vu que la grande différence entre les contributeurs et les coordinateurs résidait dans le côté critique ou non critique des tâches exécutées. Ainsi le noyau de coordination d'un projet peut parfois comprendre plusieurs personnes. Dans ce cas, il est préférable de choisir très soigneusement l'équipe de coordination dont chaque membre prendra en charge des tâches critiques. La cooptation est alors le meilleur système. C'est au coordinateur principal de choisir ses partenaires et d'assurer la cohérence de l'équipe.

Les utilisateurs ne choisissent pas chaque membre du noyau de coordination mais sanctionnent l'efficacité de l'équipe de coordination en continuant ou en sortant de la communauté. L'information dont ils disposent est un critère clé pour éviter les déviations. Paradoxalement, le fonctionnement est similaire à une bourse de valeurs ou d'un marché financier : On "parie" sur une idée, sur une stratégie, sur une équipe et la récompense est l'accroissement de la demande du titre.

Dans tous les cas, il est préférable que le noyau de coordination (et également le nombre de tâches critiques) reste le plus petit possible pour éviter la complexité grandissante imposée par la loi de Brooks. Dans l'idéal, le coordinateur est seul.

Une solution consiste à former un groupe de pilotage. Celui-ci rassemble des membres de la communauté auxquels on a donné des rôles (non critiques) pour qu'ils prennent en charge des tâches dont aucune n'est vitale pour le projet. Un tel groupe de pilotage non critique permet de disposer de contributeurs particulièrement actifs qui peuvent même prendre en charge la coordination d'un sous-projet sans que la défaillance d'un d'eux ne mette le reste du projet en péril.

La communauté des pairs

La communauté des coordinateurs de projets est un cas de communauté par cooptation : les personnes rentrent dans la communauté lorsqu'elles sont reconnues par leurs pairs. Ici, la communauté n'a qu'un but d'échanges. N'ayant rien à produire en commun, il n'y a pas de tâches critiques. Elle se contente principalement à apporter des échanges et de la reconnaissance entre ses membres. Une telle communauté fermée est cependant dangereuse car la reconnaissance n'est basée que sur ses membres et non sur une communauté ouverte d'utilisateurs-contributeurs.

Ainsi, dans les logiciels libres, il existe deux types de communautés. Les *hackers* (également appelés *hackers* éthiques pour les distinguer des autres) s'agit souvent de personnes qui mettent en place des projets coopératifs de développement de logiciels libres. Ils tiennent leur reconnaissance (et

leur statut de *hackers*), non seulement de la communauté des *hackers*, mais également des utilisateurs-contributeurs de leurs communautés ou

Les communautés d'intérêt comme celles des *hackers* protègent leur cohérence de l'extérieur par des mécanismes de sélection :

- Le vocabulaire ou le contexte social permet la reconnaissance entre les membres.
- La nécessité d'un temps d'initiation permet d'acquérir des qualités nécessaires pour être reconnu comme membre du groupe (compétence techniques, patience, sens du compromis...). Les secrets doivent être découverts progressivement.

A l'inverse, les "*crackers*" sont des pirates informatiques qui développent en secret des virus ou piratent des sites Internet. La communauté de *crackers* est formée des personnes qui se reconnaissent entre eux comme *crackers*. S'ils ont l'équivalent d'utilisateurs (qui le sont bien malgré eux) n'ont pas de communauté ouverte de contributeurs. La régulation par l'implication des utilisateurs-contributeurs ne peut pas se faire.

Une communauté dont l'entrée n'est pas ouverte n'est donc pas nécessairement une mauvaise chose si elle permet de constituer un noyau de coordination cohérent par cooptation ou permet des échanges entre des personnes ayant une culture commune. Cependant elle doit permettre la multi-appartenance pour rester ouverte et elle doit être basée sur d'autres communautés ouvertes pour permettre les mécanismes de régulation de la reconnaissance et ainsi éviter les déviations.

Deuxième règle : Entrer dans un projet ne doit être un engagement ni à y contribuer ni à y rester

Cette "ouverture" peut apparaître comme un inconvénient, et il semblerait plus intéressant à court terme de rendre ses utilisateurs "captifs". Mais la véritable évaluation du projet passe par l'estime qu'en ont les utilisateurs qui choisissent de contribuer ou au contraire de partir. Les remises en question imposées par cette évaluation permanente poussent le projet vers un cercle vertueux de qualité. Bien sûr le coordinateur garde cependant le pouvoir d'exclure un membre qui perturberait le fonctionnement d'ensemble.

Résumé

Pour que les bons contributeurs ne perçoivent pas la participation à votre projet comme un engagement à risque, il faut à la fois qu'ils aient une certaine sécurité matérielle mais aussi que le groupe soit ouvert.

Un groupe ouvert permet à chacun de sortir à tout moment et encourage la multi-appartenance à l'initiative du membre.

Pour minimiser le risque de s'engager dans un projet il faut :

- Disposer d'une sécurité matérielle pour chacun.
- Entrer dans un projet ne doit être un engagement ni à y contribuer ni à y rester.

L'implication : abaisser le seuil de passage à l'acte

Paradoxe : le train est parti

Si vous arrivez juste à temps pour attraper votre train, vous pourrez monter dedans et voyager comme prévu. Si vous arrivez 20 minutes à l'avance, vous avez une marge de sécurité et la durée totale de votre voyage (attentes comprises) sera allongée de 20 minutes. Mais si vous arrivez quelques secondes après le départ du train, alors tout votre voyage est chamboulé car vous avez raté votre train !

Nous avons souvent une vision linéaire des choses. Mais de nombreux phénomènes se produisent de façon non linéaire en fonction d'un seuil. Le domaine où l'on rencontre souvent ce genre de seuil et de basculement est la psychologie.

Abaisser le "seuil de passage à l'acte"

Le passage à l'acte chez l'être humain correspond à un basculement brutal. La théorie mathématique du chaos exprime bien le seuil qui fait passer l'attitude passive à la coopération⁵. Ce seuil dépend de chaque personne mais aussi de l'environnement.

Exemple : inciter à l'action en envoyant un message électronique

Prenons par exemple un message Internet demandant aux utilisateurs de regarder une page spécifique de votre site *web*. Si l'adresse de la page est dans le message et que l'utilisateur n'a plus qu'à cliquer, vous aurez bien plus de personnes qui iront voir votre page que si vous considérez qu'il faut déjà l'adresse de votre site et qu'ils peuvent très bien se débrouiller pour la retrouver. L'ennemie dans ce cas est la phrase que l'on entend beaucoup trop dans des projets : "c'est leur problème !".

Si le coordinateur propose dans un message à ses utilisateurs de contribuer activement, il doit redonner tous les éléments afin que ceux qui reçoivent son message n'aient pas à rechercher des informations supplémentaires pour contribuer. Sinon il ne pourra que se lamenter du manque de dynamisme de ses utilisateurs. Il en sera pourtant le premier responsable. Réfléchissez un instant aux différentes fois dans votre vie où vous êtes impliqués et à celles où finalement vous n'avez rien fait. Votre attitude dépendait de votre intérêt direct pour ce qui est proposé, de la dynamique du groupe, mais aussi de petits détails apparemment insignifiants qui ont facilité ou non votre première action.

Donner l'autorisation d'utilisation et de modification *a priori* grâce à une licence plutôt que d'imposer une demande d'autorisation avant toute action

autre exemple d'éléments qui facilitent le passage à l'acte.

Première règle : KISS (Keep It Simple and Stupid - Restez bête et simple)

Un projet trouvera des contributeurs si ceux-ci arrivent à comprendre ce qu'a voulu faire l'initiateur. A chaque étape, les choix doivent être simples et compréhensibles. Ce sont d'ailleurs le plus souvent les solutions simples qui sont les meilleures.

Il existe une règle d'or pour faciliter les actions des contributeurs. Elle tient en 4 lettres : K.I.S.S (Keep It Simple and Stupid - Restez bête et simple).

Ne considérez surtout pas que tous les participants à votre projet ont une compréhension aussi bonne que vous qui en êtes au coeur. Il y a plusieurs raisons pour cela :

Les informations que vous communiquez à vos participants doivent probablement être plus facilement compréhensibles avec votre tournure d'esprit qu'avec la leur.

Vos participants n'ont pas eu accès à l'ensemble des informations, en particulier celles qui vous ont semblé suffisamment évidentes pour que vous ne les transmettiez pas.

Enfin, même si certains contributeurs peuvent être très impliqués, ils le seront toujours moins que vous et donc sélectionnent et assimilent mieux l'ensemble des informations qui les concerne dans le projet.

Deuxième règle : Soyez réactif avant tout

A l'opposé, un projet présenté de longue date et qui ne démarre pas laisse le participant potentiel dans une attitude de non-participation qu'il sera difficile de lui faire quitter. Attention donc aux promesses d'actions qui sont retardées. Ces retards au démarrage sont fréquents dans les projets traditionnels basés sur des contraintes (par exemple financières). Ils tuent la motivation et l'opportunité de faire basculer les participants potentiels vers la coopération.

Être réactif... Cette règle peut sembler toute simple mais c'est souvent elle qui fait la réussite ou l'échec de l'implication des personnes. Il faut bien comprendre que le mécanisme qui permet d'agir évolue dans le temps. Plus le temps passe et plus il devient difficile d'agir. A chaque instant le seuil à remonter.

En gestion du temps, il est toujours recommandé de commencer tout de suite ce que l'on a à faire. Sinon il faudra encore plus de volonté pour le faire plus tard. La "maladie" qui consiste à reporter à plus tard s'appelle la "procrastination".

Si vous souhaitez coordonner un projet, ne cherchez pas à être simplement réactif : cherchez à surprendre vos membres en étant hyper-réactif. Verrez qu'ainsi, non seulement vous habituerez vos contributeurs à être eux-mêmes réactifs, mais également ils se sentiront plus reconnus, si vous réagissez promptement à leurs suggestions et vous sauvez également un temps énorme simplement en réagissant souvent et rapidement.

Résumé

Outre l'augmentation de la motivation et la minimisation des risques, le secret de l'implication est dans l'abaissement du seuil de passage à l'acte.

Deux règles sont indispensables pour abaisser le seuil

- KISS (Keep It Simple and Stupid - Restez bête et simple)
- Le secret : soyez hyper-réactifs

1 François de Closet, "Le système EPM. Et puis merde", Paris, Ed. Grasset

2 Norbert Alter, "Sociologie de l'entreprise et de l'innovation, Paris, PUF, 1996

3 Théorie des files d'attente (queueing theory) en recherche opérationnelle, voir par exemple <http://chronomath.irem.univ-mrs.fr/LudoMath/ro.htm> "methods of operations research", par P.M. Morse et G.E. Kimball, Chapman et Hall, Londres, 1950

4 Laurence J. Peters & Raymond Hull, "The Peter Principle : why things always go wrong", Morrow William & Co (1969) "in a hierarchy, every employee tends to rise to his level of incompetence." Voir également une interview de Peters sur <http://www.reasonmag.com/9710/int.peters.html>

5 Voir par exemple sur <http://www.ping.be/chaoflight/pageen/bookchaos.htm> et en particulier : Ilya Prigogine, "les lois du Chaos", Flammarion, Paris

Source : Jean-Michel Cornu - La coopération, nouvelles approches. [en ligne]. [Consulté le 29 janvier 2014]. Disponible à l'adresse : <http://www.cornu.eu.org/texts/cooperation>

Crédits photo : Via catalana by SBA73 sur Flickr - CC-BY-SA

Ce que nous avons appris de Cooptic

Les formations hybrides, liant les "enseignements" en présence et à distance, sont d'excellents outils de développement professionnel tout au long de la vie.

Cependant, plusieurs conditions sont nécessaires pour que ce type de dispositifs de formation devienne un réel écosystème d'apprentissage. L'expérience de Cooptic a renforcé nos convictions sur quelques conditions de réussite des formations à l'ère numérique.

La formation n'est plus une transmission pyramidale des savoirs, où celui qui sait passe l'information à celui qui apprend. C'est la construction des connaissances à partir de la mise en réseaux des informations disponibles, sélectionnées par le formateur, connaissances et des expériences individuelles enrichies collectivement par les échanges réflexifs. Le processus formatif est par le formateur pour que la formation permette d'apprendre à apprendre.

La personne est au centre de l'apprentissage. Mais cette personne est facilement connectée au monde et aux autres, grâce à des nouvelles technologies disponibles.

Dans la formation Cooptic et Animacoop, son équivalent français, nous expérimentons la construction des communautés apprenantes dont le fonctionnement est proche des communautés épistémiques (cf. *supra*). Les stagiaires publient des articles, créent des parcours de formation et deviennent progressivement des "amateurs -experts" actifs. Cette nouvelle qualité des personnes en formation conjugue d'authentiques ambitions intellectuelles, pédagogiques, voire démocratiques, et ouvre largement la place au plaisir d'apprendre.

Le travail de formateur change car il assure plusieurs fonctions en parallèle :

- Formateur "expert" : il est le référent sur les sujets traités, il transfère les connaissances.
- Accompagnateur : il structure et accompagne la progression du groupe dans un environnement d'apprentissage fondé sur la communication et l'échange.
- Tuteur : il établit un lien individualisé avec chaque apprenant en aidant à surmonter l'effet d'isolement que les formations à distance induit.
- "Technicien" : il est garant du fonctionnement des dispositifs techniques.

Ces nouvelles "fonctions" assurées par un ou plusieurs formateurs nécessitent des changements profonds :

- Reconsidérer la "distance" comme un espace-temps de possibles interactions et apprentissages. On peut apprendre, créer des liens, travailler ensemble, produire une ressource dans des configurations multiples :
 - À distance asynchrone en contribuant selon ses disponibilités sur un espace d'écriture, en partageant des ressources... En échangeant sur un forum,
 - À distance synchrones durant des conférences vidéo, ou échanges de pratique entre les groupes,
 - En présence et à distance à la fois... Il est possible d'organiser des cours en visio-conférence avec deux groupes en parallèle sur deux supports différents.
- Rendre la relation plus horizontale entre les formateurs, les stagiaires et le savoir. Dans les flux des informations et des échanges, le formateur n'est plus un élément parmi d'autres.
- Adopter la méthode "surf"¹ ...accepter les incertitudes et oser expérimenter durant le processus. Le formateur est garant de la méthodologie créée des conditions d'équilibre et ne maîtrise pas nécessairement la forme des résultats de coproduction.

Les éléments d'innovation et ses effets sur le dispositif de formation et l'apprentissage de la coopération

Ce que Cooptic innove	L'effet sur la formation	L'effet sur l'apprentissage de la coopération
Le choix d'un wiki comme plate-forme de formation	Dispositif technique très facile d'utilisation avec une ergonomie intuitive, un graphisme soigné. Le formateur veille à diminuer les éventuelles contraintes techniques.	Diminue la contrainte de participation. Met en confiance les outils. Crée le sentiment de plaisir. Incite à publier.
Un espace collectif et des espaces individuels	La plate-forme wiki permet de créer des espaces personnels liés facilement aux supports collectifs.	L'appartenance au groupe apprenant est naturelle (communs). L'apprentissage individualisé est possible.
Contenus ouverts	Les cours sont mis en ligne et accessibles à tous et au-delà de la formation.	Liberté de revenir sur les cours à tout moment. Disponibilité pour les activités et les échanges.
Contenus d'apprentissage plus larges que les cours	La mise en ligne des cours "libère" du temps pour l'accompagnement dans l'acquisition des compétences.	Acquisition des savoirs-faire : "apprendre à apprendre" ; "apprendre à faire avec les autres".
Structure modulaire	Des contenus sont divisés en unités (granularisation). Le parcours global est prédéfini, mais il peut être modifié pendant la formation.	La construction d'un parcours plus personnel est possible.
Approche systémique	Les contenus sont choisis pour correspondre à l'ensemble de l'activité, du réseau collaboratif et aux différents niveaux (individu, groupe, environnement).	Acquisition de grilles de lecture globale. Étude relationnelle complète des processus collectifs.
Pluralité des parcours structurés	Parcours modulaires des cours (via un réseau). Parcours activité de groupes (communauté apprenante). Parcours "projet professionnel" (environnement collaboratif).	Multiples occasions de traiter les questions de coopération de collaboration ; les pratiquer, les animer. Analyse du processus.
Changement progressif des tailles des groupes de travail	Les activités sont programmées sur la logique de progression : exercice individuel, en binôme, en groupe de 4-8	Pratique des communautés épistémiques. L'existence de groupes éphémères (changement de composition).

Mise en réseaux et échange des pratiques	L'activité est pensée comme un agrégateur de savoir. Le formateur est garant de la méthodologie.	Valorisation de ses expériences comme une s connaissance (praticien réflexif). Forme parti professionnalisation (à partir des expériences de Renforcement de l'estin
Coproduction des contenus	Une plate-forme évolutive : l'ajout de pages, de rubriques est possible par tous. Le formateur accompagne le processus, il est garant de sa cohérence.	Posture active face au savoir. Sentiment de créer c
Notion de "présence" à distance	Une articulation affinée des temps présence-distance. L'effort d'accompagnement est mis sur les interactions entre les participants. L'accompagnement "à distance" est systématisé (points fixes avec le formateur).	L'effet de distance est diminué voir transformé. Se les méthodes de proximité de projets, de

Pour en savoir plus : les communautés épistémiques

Les communautés épistémiques peuvent être définies comme un [petit] groupe de représentants partageant un objectif cognitif comi création de connaissance et une structure commune permettant une compréhension partagée. C'est un groupe hétérogène. Par conséquent des premières tâches de ses membres consiste à créer un codebook, *une sorte de "code de conduite", qui définit les objectifs de la communauté et les moyens de les atteindre ainsi que les règles de comportements collectifs. Donc ce qui caractérise une communauté épistémique avant tout l'autorité procédurale, qui est garante du progrès vers le but fixé tout en laissant aux participants une certaine autonomie.*

La production de la connaissance s'est réalise à partir des synergies des particularités individuelles. Cela nécessite que la connaissance qui circule au sein de la communauté soit explicitée. Cette explicitation se fait par la conversion de connaissances tacites individuelles en connaissances explicites et collectives : les membres de la communauté épistémique sont unis par leurs responsabilités à mettre en valeur un ensemble de connaissances. L'objet de l'évaluation concerne donc la contribution individuelle à l'effort vers le but collectif à atteindre, et la validation de la production cognitive (production de la connaissance) de chaque membre se fait par les pairs selon les critères fixés par l'autorité procédurale. Il en est de même avec le recrutement de nouveaux membres dans ce type de groupes : il se fait par des pairs, selon des règles préétablies relatives au potentiel de chaque membre à réaliser le but de la communauté.

Bibliographie

Cohendet, P., Créplet, F. et Dupouët, O., (2003), *Innovation organisationnelle, communautés de pratique et communautés épistémiques : le cas de Linux*. Revue française de gestion, n° 146, 99-121.