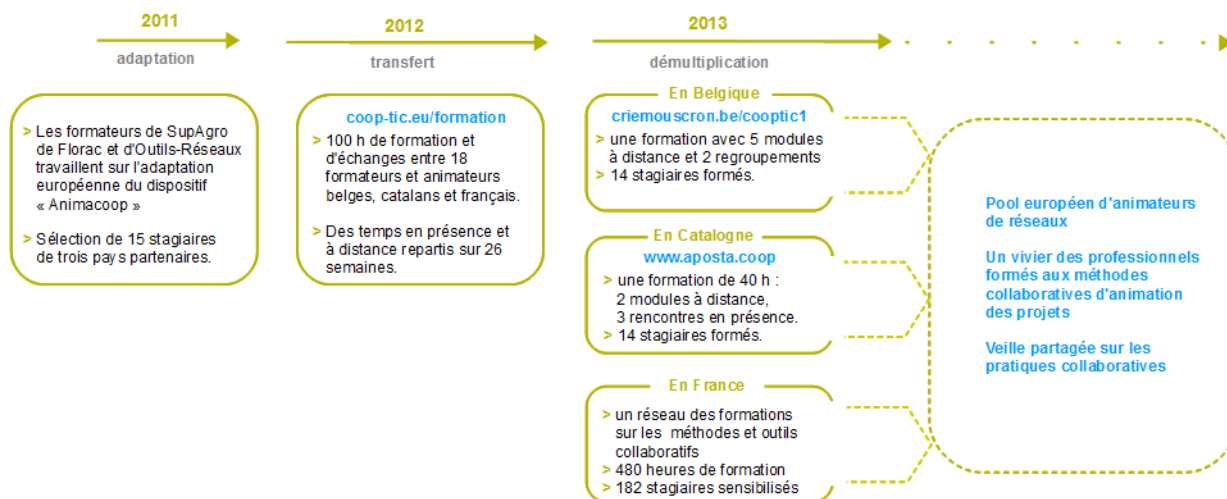


Présentation du projet Cooptic

Cooptic est une initiative de transfert d'innovation, financée par la Commission européenne dans le cadre du projet Leonardo da Vinci. Quatre partenaires spéciaux dans les pédagogies innovantes - SupAgro Florac et Outils-Réseaux (Montpellier), l'École de la coopération Aposta de Catalogne et le Centre Régional d'Initia l'Environnement (CRIE Mouscron) de Wallonie - se sont associés pour travailler sur l'adaptation d'un dispositif de formation destiné aux animateurs de projets collaboratifs.

Durant Cooptic, ont été formées quinze personnes dans trois pays : Belgique, Espagne et France, afin qu'elle deviennent, à leur tour et dans leurs cercles respectifs, formatrices d'animateurs de projets et réseaux coopératifs.

Cooptic, c'est aujourd'hui 60 animateurs de réseaux qui constituent un véritable *pool* dans trois pays européens. Ce réseau s'est construit sur trois ans :



Présentation de l'équipe de partenaires

Le programme de **Cooptic** a relié quatre structures :



SupAgro Florac : Institut d'éducation à l'agro-environnement, assure depuis des années la formation des animateurs des nombreux réseaux thématiques et géographiques de l'enseignement agricole public ainsi qu'un appui technique. Reconnu nationalement pour l'expertise en sciences de l'éducation, ses activités d'expérimentation pédagogique et de promotion de dispositifs de formation innovants, Supagro Florac partage son savoir-faire avec ses partenaires du projet. Il assure également, le montage et la coordination de l'ensemble du projet.



Outils-Réseaux : Association "référence" en France sur le travail en réseau. Sa mission principale est d'initier et d'accompagner les pratiques coopératives en s'appuyant sur des outils méthodologiques et Internet. En 2010, Outils-Réseaux a mis en place le dispositif de formation Animacoop en direction des animateurs et professionnels œuvrant dans le champ de la coopération et l'animation de réseaux. Ce dispositif Animacoop fait l'objet d'adaptation du projet européen Cooptic.



Aposta, en Catalogne : École de la coopération chargée du transfert sur le territoire Catalan.



Association CRIE de Mouscron, en Wallonie. Association d'éducation à l'environnement chargée du transfert sur le territoire Wallon.

Ces partenaires ont associé les compétences de diverses institutions, universitaires, chercheurs, intervenants et collectivités locales engagées dans des démarches de développement participatif qui concourent activement à la rédaction d'une publication de cet *e-book* que vous pouvez découvrir maintenant.

Présentation du dispositif d'apprentissage

Le dispositif de formation Cooptic est fondé sur les principes éducatifs qui visent à accompagner le stagiaire vers l'autonomie et à renforcer sa capacité à agir et à acquiescer. L'apprenant est au centre de l'attention pédagogique. De ces principes découlent les choix de méthodes et moyens pédagogiques qui reposent sur trois idées : le caractère transversal des savoirs et compétences collaboratifs à acquiescer, un lien avec le projet professionnel des stagiaires, l'utilisation des outils numériques pour innover sur les pratiques pédagogiques.

Qu'apprend-on à la formation Cooptic ?

Les contenus de formation privilégient le développement des compétences opérationnelles liées à l'animation du projet collaboratif : gestion de l'information, cc des ressources, démarrage des dynamiques de réseau, animation de collectifs...

Ces contenus sont structurés autour de 12 concepts clés et 12 compétences collaboratives transverses :

	Concepts-clés				Savoir-agir			
environnement	Abondance	Contraintes	Légitimités	Échanges	Documenter	Produire	Organiser un événement	« passer à l'échelle »
groupe	Taille	Vocation	Maturité	Culture	Démarrer le réseau	Faire vivre le groupe	Gérer les conflits	Autoévaluer
personne	Convergence	Implication	Prise de conscience	Coordination	Intégrer le groupe	Se comporter	Gérer l'information	Se positionner

Ces compétences collaboratives sont traitées parallèlement sur trois niveaux :

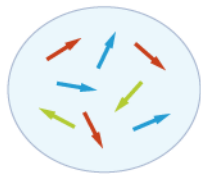
- Au niveau individuel, la formation développe l'implication de la personne dans un projet collectif,
- au niveau du groupe, elle traite de la compréhension des dynamiques de groupes, réseaux, communautés et des compétences de management d'un coll
- un troisième niveau d'environnement concerne les facteurs d'ouverture et de communication "à l'extérieur" de son réseau.

Comment apprend-on ?

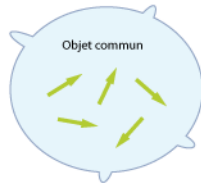
Durant 14 semaines de formation les stagiaires travaillent à distance et en présence suivant une progression sur trois parcours parallèles :

• Parcours individuel :

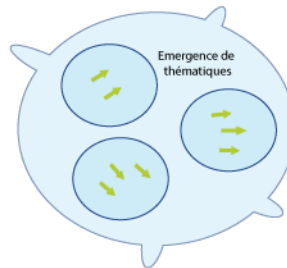
Les contenus mis en ligne suivent des étapes de la vie d'un réseau.



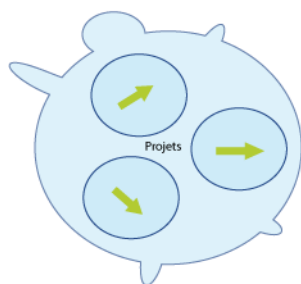
Collectif chaotique



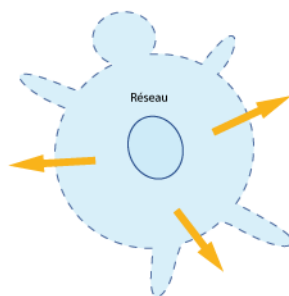
La communauté se forme



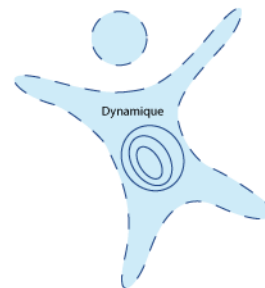
La communauté s'informe



La communauté se transforme



La communauté rayonne

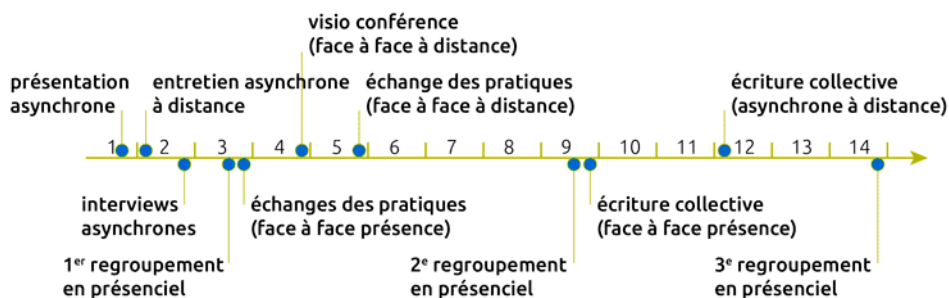


Le réseau s'ouvre et se consolide

- Formation du réseau : le groupe se forme, un "c individu" prend conscience d'être un groupe d'apprentissage.
- Le réseau s'informe : les échanges autour des p conduisent à l'émergence d'expériences et de p communs.
- Transformation du réseau : les phénomènes inc collectifs sont mis en œuvre dans le travail colle petits groupes.
- Rayonnement du réseau : la diffusion des résul travaux de coopération en dehors de la commu valorise le groupe.
- Consolidation du réseau : cela permet une éval une réflexion sur la façon de faire vivre la dynar l'ouvrir à d'autres.

• Parcours "collectif apprenant" :

Les stagiaires produisent collectivement de nouveau contenus.



- **Parcours projet :**

La mise en place d'un projet collaboratif par le stagiaire est un pré-requis, et les activités proposées se réfèrent à ce projet tout au long de la formation. En première semaine, les stagiaires présentent le contexte et l'objet de leur projet, puis ils testent les méthodes et outils proposés sur leur projet et relatent le tout sur un espace personnel d'apprentissage. À chacun des trois regroupements, un point d'étape rend compte des apports de la formation sur le déroulement du projet. La formation accélère le projet dans son contexte professionnel et réciproquement, les acquis de la formation sont plus "tangibles" car impliqués dans l'action

Pédagogie impactée par les nouvelles technologies

Un écosystème de formation :

Une méthodologie pour passer de la posture d'"animateur de réseaux" à "formateur d'animateurs de réseaux".

Une alternance de moments d'échanges en présence et à distance *via* des outils internet.

Une utilisation des outils et méthodes collaboratifs durant la formation.

Des moments d'échanges de pratiques.

Du travail individuel sur des projets collaboratifs des stagiaires.

Co-production des connaissances : des rubans pédagogiques de formation.

L'ebook de Cooptic

L'ebook que vous avez entre les mains regroupe les ressources utilisées lors de la formation Cooptic. Certaines ont été rédigées spécialement pour l'ebook car certains contenus avaient été présentés oralement lors de la formation. Cet ouvrage est un état nos connaissances dans le domaine de coopération et de la collaboration au moment de sa rédaction, fin 2013. Mais c'est un domaine qui commence juste à être étudié et nous continuons à expérimenter, à imaginer, à essayer, à rêver... même si la publication de cet ebook est l'aboutissement du projet européen Leonardo Cooptic, ce n'est pas une fin mais juste les premières pierres de nos futurs projets : une centre de ressources sur la collaboration ? Un MOOC ? Ou sans doute quelque chose qui n'existe pas encore ! Bonne lecture et bonnes futures petites expériences irréversibles de coopération !

Ils ont participé à l'aventure !

Coordination :

Hélène Laxenaire

Auteurs :

Gatien Bataille

Jean-Michel Cornu

Antoine Delarue

FNAMI LR

Mathilde Guiné

Claire Herrgott

Emilie Hullo

Corinne Lamarche

Hélène Laxenaire

Heather Marsh

Laurent Marseault

Daniel Mathieu

Outils-réseaux

Jordi Picart i Barrot

Manon Pierrel

Frédéric Renier

Violette Roche

Elzbieta Sanojca

SupAgro Florac

Vincent Tardieu

Laurent Tézenas

Françoise Viala

et les stagiaires Animacoop

Dessins :

Eric Grelet

Conception des parcours

Claire d'Hauteville

Hélène Laxenaire

Elzbieta Sanojca

Traduction en français :

Traduction collaborative par des membres du groupe AnimFr (de l'article sur la [stimergie](#))

Traduction en anglais :

Koinos
Suzy Lewis-Vialar
Abdel Guerdane

Traduction en catalan :

Koinos
Jordi Picart i Barrot

Relecture (de la partie française) :

Caroline Seguin

Normalisation des fiches :

Cathy Azema
Gatien Bataille
David Delon
Corinne Lamarche
Hélène Laxenaire
Christian Resche
Cécile Trédaniel

Développement :

Florian Schmitt

Charte graphique :

Imago design

Montage et suivi du projet Leonardo :

Guy Levêque
Cathy Azema
Martine Pedulla
Stéphanie Guinard

Cet ouvrage a été réalisé dans le cadre d'un projet de transfert d'innovation (TOI) financé par l'union européenne au travers du programme Leonardo

Tous les contenus (textes, images, video) sont sous licence [Creative Commons BY-SA 3.0 FR](#). Cela signifie que vous pouvez librement les diffuser, les modifier et les utiliser dans un contexte commercial. Vous avez deux obligations : citer les auteurs originaux et les contenus que vous créez à partir des nôtres devront être publiés dans les mêmes conditions, sous licence CC-BY-SA.

Ce que nous avons appris de Cooptic

Les formations hybrides, liant les "enseignements" en présence et à distance, sont d'excellents outils de développement professionnel tout au long de la vie.

Cependant, plusieurs conditions sont nécessaires pour que ce type de dispositifs de formation devienne un réel écosystème d'apprentissage. L'expérience de Cooptic a renforcé nos convictions sur quelques conditions de réussite des formations à l'ère numérique.

La formation n'est plus une transmission pyramidale des savoirs, où celui qui sait passe l'information à celui qui apprend. C'est une co-construction des connaissances à partir de la mise en réseaux des informations disponibles, sélectionnées par le formateur, des connaissances et des expériences individuelles enrichies collectivement par les échanges réflexifs. Le processus formatif est explicité par le formateur pour que la formation permette d'apprendre à apprendre.

La personne est au centre de l'apprentissage. Mais cette personne est facilement connectée au monde et aux autres, grâce à des nouvelles technologies de l'information. Dans la formation Cooptic et Animacoop, son équivalent français, nous expérimentons la construction des communautés apprenantes dont le fonctionnement est basé sur des communautés épistémiques (cf. *supra*). Les stagiaires publient des articles, créent des parcours de formation en devenant progressivement des "amateurs actifs". Cette nouvelle qualité des personnes en formation conjugue d'authentiques ambitions intellectuelles, pédagogiques, voire démocratiques, et ouvre large place au plaisir d'apprendre.

Le travail de formateur change car il assure plusieurs fonctions en parallèle :

- Formateur "expert" : il est le référent sur les sujets traités, il transfère les connaissances.
- Accompagnateur : il structure et accompagne la progression du groupe dans un environnement d'apprentissage fondé sur la communication et l'échange.
- Tuteur : il établit un lien individualisé avec chaque apprenant en aidant à surmonter l'effet d'isolement que les formations à distance induit.
- "Technicien" : il est garant du fonctionnement des dispositifs techniques.

Ces nouvelles "fonctions" assurées par un ou plusieurs formateurs nécessitent des changements profonds :

- Reconsidérer la "distance" comme un espace-temps de possibles interactions et apprentissages. On peut apprendre, créer des liens, travailler ensemble, une ressource dans des configurations multiples :
 - À distance asynchrone en contribuant selon ses disponibilités sur un espace d'écriture, en partageant des ressources... En échangeant par *mail* ou *fb*
 - À distance synchrones durant des conférences vidéo, ou échanges de pratique entre les groupes,
 - En présence et à distance à la fois... Il est possible d'organiser des cours en visio-conférence avec deux groupes en parallèle sur deux sites différents.
- Rendre la relation plus horizontale entre les formateurs, les stagiaires et le savoir. Dans les flux des informations et des échanges, le formateur est un élément d'autres.
- Adopter la méthode "surf"¹ ...accepter les incertitudes et oser expérimenter durant le processus. Le formateur est garant de la méthodologie : il crée des conditions d'équilibre et ne maîtrise pas nécessairement la forme des résultats de coproduction.

Les éléments d'innovation et ses effets sur le dispositif de formation et l'apprentissage de la coopération

Ce que Cooptica innove	L'effet sur la formation	L'effet sur l'apprentissage de la coopération
Le choix d'un <i>wiki</i> comme plateforme de formation	Dispositif technique très facile d'utilisation avec une ergonomie intuitive, un graphisme soigné. Le formateur veille à diminuer les éventuelles contraintes techniques.	Diminue la contrainte de participation. Met en confiance les participants. Crée le sentiment de plaisir. Incite à publier :
Un espace collectif et des espaces individuels	La plateforme <i>wiki</i> permet de créer des espaces personnels liés facilement aux supports collectifs.	L'appartenance au groupe apprenant est naturelle (communauté). L'apprentissage individualisé est possible.
Contenus ouverts	Les cours sont mis en ligne et accessibles à tous et au-delà de la formation.	Liberté de revenir sur les cours à tout moment. Plus de disponibilité pour les activités et les échanges.
Contenus d'apprentissage plus larges que les cours	La mise en ligne des cours "libère" du temps pour l'accompagnement dans l'acquisition des compétences.	Acquisition des savoirs-faire : "apprendre à apprendre" et "apprendre à faire avec les autres".
Structure modulaire	Des contenus sont divisés en unités (granularisation). Le parcours global est prédéfini, mais il peut être modifié pendant la formation.	La construction d'un parcours plus personnel est possible.
Approche systémique	Les contenus sont choisis pour correspondre à l'ensemble de l'activité, du réseau collaboratif et aux différents niveaux (individu, groupe, environnement).	Acquisition de grilles de lecture globale. Étude relative des processus collaboratifs.
Pluralité des parcours structurés	Parcours modulaires des cours (via d'un réseau). Parcours activité de groupes (communauté apprenante). Parcours "projet professionnel" (environnement collaboratif).	Multiples occasions de traiter les questions de coopération et de collaboration ; les pratiquer, les animer. Analyse de la coopération.
Changement progressif des tailles des groupes de travail	Les activités sont programmées sur la logique de progression : exercice individuel, en binôme, en groupe de 4-8	Pratique des communautés épistémiques. L'exercice de la coopération est éphémère (changement de groupe).
Mise en réseaux et échange des pratiques	L'activité est pensée comme un agrégateur de savoir. Le formateur est garant de la méthodologie.	Valorisation de ses expériences comme une source de connaissances (praticien réflexif). Forme particulière de professionnalisation des expériences des autres). Renforcement de l'estime de soi.
Coproduction des contenus	Une plateforme évolutive : l'ajout de pages, de rubriques est possible par tous. Le formateur accompagne le processus, il est garant de sa cohérence.	Posture active face au savoir. Sentiment de créer un "bien commun".
Notion de "présence" à distance	Une articulation affinée des temps présence-distance. L'effort d'accompagnement est mis sur les interactions entre les participants. L'accompagnement "à distance" est systématisé (points fixes avec le formateur).	L'effet de distance est diminué voire transformé. Se dégage des méthodes de proximité de projets, de la coopération.

Pour en savoir plus : les communautés épistémiques

Les communautés épistémiques peuvent être définies comme un [petit] groupe de représentants partageant un objectif cognitif commun de créer

connaissance et une structure commune permettant une compréhension partagée. C'est un groupe hétérogène. Par conséquent, l'une des premières tâches des membres consiste à créer un codebook, *une sorte de "code de conduite", qui définit les objectifs de la communauté et les moyens de les atteindre ainsi que des règles de comportements collectifs*. Donc ce qui caractérise une communauté épistémique est avant tout **l'autorité procédurale**, qui est garante du processus et du but fixé tout en laissant aux participants une certaine autonomie.

La production de la connaissance s'est réalisée à partir des synergies des particularités individuelles. Cela nécessite que la connaissance qui circule au sein de la communauté soit explicitée. Cette explicitation se fait par la conversion de connaissances tacites individuelles en connaissances explicites et collectives. Les membres de la communauté épistémique sont unis par leurs responsabilités à mettre en valeur un ensemble particulier de connaissances. L'objet de l'évaluation concerne donc la contribution individuelle à l'effort vers le but collectif à atteindre, et la validation de l'activité cognitive (production de la connaissance) de chaque membre se fait par les pairs selon les critères fixés par l'autorité procédurale. Il en est de même avec le recrutement de nouveaux membres dans ce type de communauté : il se fait par des pairs, selon des règles préétablies relatives au potentiel d'un membre à réaliser le but de la communauté.

Bibliographie

Cohendet, P., Créplet, F. et Dupouët, O., (2003), *Innovation organisationnelle, communautés de pratique et communautés épistémiques : le cas de Linux*, *Revue française de gestion*, n° 146, 99-121.