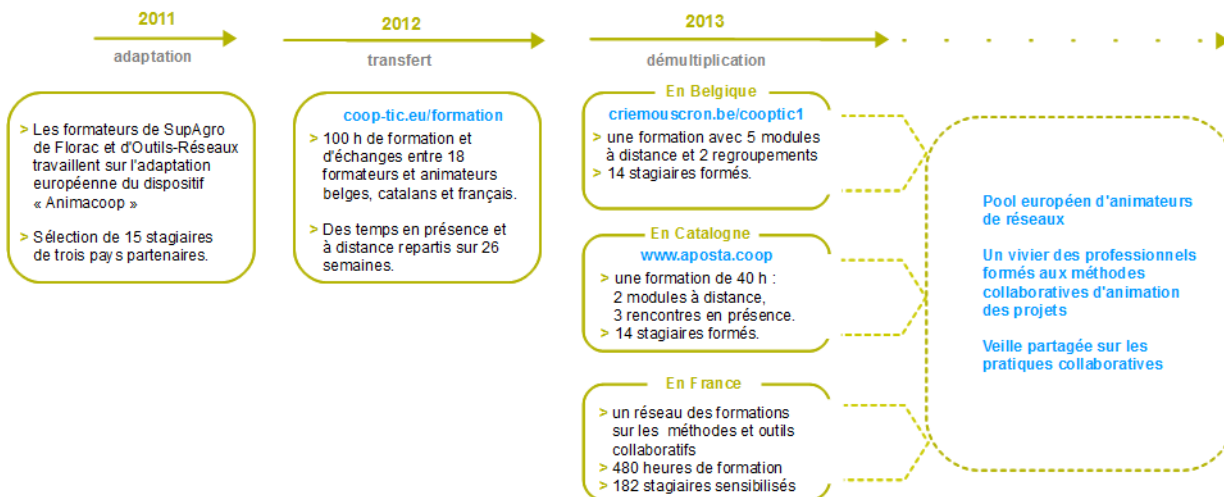


Présentation du projet Cooptic

Cooptic est une initiative de transfert d'innovation, financée par la Commission européenne dans le cadre du projet Leonardo da Vinci. Quatre partenaires spéciaux dans les pédagogies innovantes - SupAgro Florac et Outils-Réseaux (Montpellier), l'École de la coopération Aposta de Catalogne et le Centre Régional d'Initiative l'Environnement (CRIE Mouscron) de Wallonie - se sont associés pour travailler sur l'adaptation d'un dispositif de formation destiné aux animateurs de projets collaboratifs.

Durant Cooptic, ont été formées quinze personnes dans trois pays : Belgique, Espagne et France, afin qu'elle deviennent, à leur tour et dans leurs cercles respectifs, formatrices d'animateurs de projets et réseaux coopératifs.

Cooptic, c'est aujourd'hui 60 animateurs de réseaux qui constituent un véritable *pool* dans trois pays européens. Ce réseau s'est construit sur trois ans :



Présentation de l'équipe de partenaires

Le programme de **Cooptic** a relié quatre structures :



SupAgro Florac : Institut d'éducation à l'agro-environnement, assure depuis des années la formation des animateurs des nombreux réseaux thématiques et géographiques de l'enseignement agricole public ainsi qu'un appui technique. Reconnu nationalement pour l'expertise en sciences de l'éducation, ses activités d'expérimentation pédagogique et de promotion de dispositifs de formation innovants, Supagro Florac partage son savoir-faire avec ses partenaires du projet. Il assure également, le montage et la coordination de l'ensemble du projet.



Association **Outils-Réseaux** : Association "référence" en France sur le travail en réseau. Sa mission principale est d'initier et d'accompagner les pratiques coopératives en s'appuyant sur des outils méthodologiques et Internet. En 2010, Outils-Réseaux a mis en place le dispositif de formation Animacoop en direction des animateurs et professionnels œuvrant dans le champ de la coopération et l'animation de réseaux. Ce dispositif Animacoop fait l'objet d'adaptation du projet européen Cooptic.



Association **Aposta**, en Catalogne : École de la coopération chargée du transfert sur le territoire Catalan.



Association **CRIE** de Mouscron, en Wallonie. Association d'éducation à l'environnement chargée du transfert sur le territoire Wallon.

Ces partenaires ont associé les compétences de diverses institutions, universitaires, chercheurs, intervenants et collectivités locales engagées dans des démarches de développement participatif qui concourent activement à la rédaction d'une publication de cet *e-book* que vous pouvez découvrir maintenant.

Présentation du dispositif d'apprentissage

Le dispositif de formation Cooptic est fondé sur les principes éducatifs qui visent à accompagner le stagiaire vers l'autonomie et à renforcer sa capacité à agir et à acquiescer. L'apprenant est au centre de l'attention pédagogique. De ces principes découlent les choix de méthodes et moyens pédagogiques qui reposent sur trois idées : le caractère transversal des savoirs et compétences collaboratifs à acquiescer, un lien avec le projet professionnel des stagiaires, l'utilisation des outils numériques pour innover sur les pratiques pédagogiques.

Qu'apprend-on à la formation Cooptic ?

Les contenus de formation privilégient le développement des compétences opérationnelles liées à l'animation du projet collaboratif : gestion de l'information, cc des ressources, démarrage des dynamiques de réseau, animation de collectifs...

Ces contenus sont structurés autour de 12 concepts clés et 12 compétences collaboratives transverses :

	Concepts-clés				Savoir-agir			
environnement	Abondance	Contraintes	Légitimités	Échanges	Documenter	Produire	Organiser un événement	« passer à l'échelle »
groupe	Taille	Vocation	Maturité	Culture	Démarrer le réseau	Faire vivre le groupe	Gérer les conflits	Autoévaluer
personne	Convergence	Implication	Prise de conscience	Coordination	Intégrer le groupe	Se comporter	Gérer l'information	Se positionner

Ces compétences collaboratives sont traitées parallèlement sur trois niveaux :

- Au niveau individuel, la formation développe l'implication de la personne dans un projet collectif,
- au niveau du groupe, elle traite de la compréhension des dynamiques de groupes, réseaux, communautés et des compétences de management d'un coll
- un troisième niveau d'environnement concerne les facteurs d'ouverture et de communication "à l'extérieur" de son réseau.

Comment apprend-on ?

Durant 14 semaines de formation les stagiaires travaillent à distance et en présence suivant une progression sur trois parcours parallèles :

• Parcours individuel :

Les contenus mis en ligne suivent des étapes de la vie d'un réseau.



Collectif chaotique



La communauté se forme



La communauté s'informe



La communauté se transforme



La communauté rayonne



Le réseau s'ouvre et se consolide

- Formation du réseau : le groupe se forme, un "c individu" prend conscience d'être un groupe d'apprentissage.
- Le réseau s'informe : les échanges autour des p conduisent à l'émergence d'expériences et de p communs.
- Transformation du réseau : les phénomènes inc collectifs sont mis en œuvre dans le travail colle petits groupes.
- Rayonnement du réseau : la diffusion des résul travaux de coopération en dehors de la commu valorise le groupe.
- Consolidation du réseau : cela permet une éval une réflexion sur la façon de faire vivre la dynar l'ouvrir à d'autres.

• Parcours "collectif apprenant" :

Les stagiaires produisent collectivement de nouveau contenus.



- **Parcours projet :**

La mise en place d'un projet collaboratif par le stagiaire est un pré-requis, et les activités proposées se réfèrent à ce projet tout au long de la formation. En première semaine, les stagiaires présentent le contexte et l'objet de leur projet, puis ils testent les méthodes et outils proposés sur leur projet et relatent le tout sur un espace personnel d'apprentissage. À chacun des trois regroupements, un point d'étape rend compte des apports de la formation sur le déroulement du projet. La formation accélère le projet dans son contexte professionnel et réciproquement, les acquis de la formation sont plus "tangibles" car impliqués dans l'action

Pédagogie impactée par les nouvelles technologies

Un écosystème de formation :

Une méthodologie pour passer de la posture d'"animateur de réseaux" à "formateur d'animateurs de réseaux".

Une alternance de moments d'échanges en présence et à distance *via* des outils internet.

Une utilisation des outils et méthodes collaboratifs durant la formation.

Des moments d'échanges de pratiques.

Du travail individuel sur des projets collaboratifs des stagiaires.

Co-production des connaissances : des rubans pédagogiques de formation.

L'ebook de Cooptic

L'ebook que vous avez entre les mains regroupe les ressources utilisées lors de la formation Cooptic. Certaines ont été rédigées spécialement pour l'ebook car certains contenus avaient été présentés oralement lors de la formation. Cet ouvrage est un état nos connaissances dans le domaine de coopération et de la collaboration au moment de sa rédaction, fin 2013. Mais c'est un domaine qui commence juste à être étudié et nous continuons à expérimenter, à imaginer, à essayer, à rêver... même si la publication de cet ebook est l'aboutissement du projet européen Leonardo Cooptic, ce n'est pas une fin mais juste les premières pierres de nos futurs projets : une centre de ressources sur la collaboration ? Un MOOC ? Ou sans doute quelque chose qui n'existe pas encore ! Bonne lecture et bonnes futures petites expériences irréversibles de coopération !

Ils ont participé à l'aventure !

Coordination :

Hélène Laxenaire

Auteurs :

Gatien Bataille

Jean-Michel Cornu

Antoine Delarue

FNAMI LR

Mathilde Guiné

Claire Herrgott

Emilie Hullo

Corinne Lamarche

Hélène Laxenaire

Heather Marsh

Laurent Marseault

Daniel Mathieu

Outils-réseaux

Jordi Picart i Barrot

Manon Pierrel

Frédéric Renier

Violette Roche

Elzbieta Sanojca

SupAgro Florac

Vincent Tardieu

Laurent Tézenas

Françoise Viala

et les stagiaires Animacoop

Dessins :

Eric Grelet

Conception des parcours

Claire d'Hauteville

Hélène Laxenaire

Elzbieta Sanojca

Traduction en français :

Traduction collaborative par des membres du groupe AnimFr (de l'article sur la [stimergie](#))

Traduction en anglais :

Koinos
Suzy Lewis-Vialar
Abdel Guerdane

Traduction en catalan :

Koinos
Jordi Picart i Barrot

Relecture (de la partie française) :

Caroline Seguin

Normalisation des fiches :

Cathy Azema
Gatien Bataille
David Delon
Corinne Lamarche
Hélène Laxenaire
Christian Resche
Cécile Trédaniel

Développement :

Florian Schmitt

Charte graphique :

Imago design

Montage et suivi du projet Leonardo :

Guy Levêque
Cathy Azema
Martine Pedulla
Stéphanie Guinard

Cet ouvrage a été réalisé dans le cadre d'un projet de transfert d'innovation (TOI) financé par l'union européenne au travers du programme Leonardo

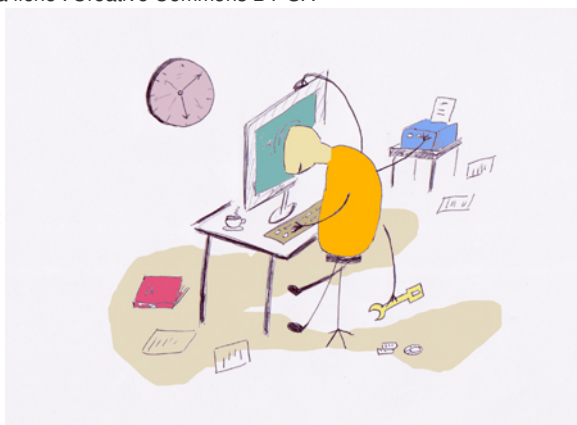
Tous les contenus (textes, images, video) sont sous licence [Creative Commons BY-SA 3.0 FR](#). Cela signifie que vous pouvez librement les diffuser, les modifier et les utiliser dans un contexte commercial. Vous avez deux obligations : citer les auteurs originaux et les contenus que vous créez à partir des nôtres devront être publiés dans les mêmes conditions, sous licence CC-BY-SA.

Animation des dispositifs coopératifs : freins et facilitateurs

Auteur de la fiche : Outils-réseaux

Licence de la fiche : Creative Commons BY-SA

Description :



Ce qui freine

- Manque de participation.
- Au niveau des outils.
- Au niveau de l'animateur.
- Au niveau du projet.
- Manque de temps.

Ce qui facilite

- Au niveau des personnes.
- Au niveau des outils.
- Au niveau de l'animation.

- Au niveau des projets.
- Les neuf lois de la coopération.

1. Ce qui freine



Principal écueil : manque de participation (situation de non-collaboration).

Au niveau des personnes

- Manque de temps : pour s'approprier ces outils, pour s'en servir.
- Peur du regard des autres, du jugement (des pairs), d'être ridicule.
- Problème d'écrit, de langue.
- Déconnexion au réel (trop virtuel, quelles personnes et quel(s) projet(s) sont derrière l'outil ?).
- Difficulté à changer ses pratiques pour s'adapter à celles du groupe (résistance au changement).
- Problèmes de droits d'auteur, propriété intellectuelle, peur de se faire piller les infos, la perte de pouvoir réelle ou ressentie liée au partage de l'information.
- Difficulté d'appropriation des outils, peur de la technique :
 - Peur de la difficulté.
 - Peur des outils internet.
 - Ordinateur = compliqué.
 - Hétérogénéité par rapport à l'appropriation des outils.
- Accès difficile à internet :
 - Débit lent.
 - Logiciels obsolètes.
- Difficulté à se *loguer* :
 - Perte du mot de passe.
 - Perte de l'adresse du site.
- Manque de motivation par rapport au projet, ne voient pas dans le projet le lien avec leurs intérêts personnels :
 - Peur que les messages soient mal interprétés.
 - Habitude d'un fonctionnement centralisé.
 - Contexte institutionnel.

Au niveau des outils

- Peur des outils, de la difficulté, interface pas assez ergonomique : l'ordinateur pose problème.
- Matériel, connexion vétuste.
- Protection, identification.
- Pas adaptés aux besoins.
- Mise en place pas assez progressive, ne prenant pas assez en compte les différentes étapes de la vie du groupe.
- Difficulté à faire passer par l'écrit tout ce qui relève de l'émotionnel, second degré.
- Plusieurs outils pour le même usage.
- Besoin du support papier, de concret.
- Des outils trop compliqués.
- On ne voit pas comment participer.
- Évolution trop rapide des outils (visuels, fonctionnalités).

Au niveau de l'animateur

- Trop de sollicitation (Urgent ! à valider, question mal dirigée).
- Omniprésence ou absence de l'animateur.
- Messages trop longs, trop d'information, pas clairs.
- Fondateur = fossoyeur.
- Salarié : le financement du poste prend le pas sur les objectifs du réseau.
- Pas assez à l'écoute des besoins du groupe.
- L'animateur fait au lieu de faire faire.
- Confusion dans les rôles : animation, *leadership*, facilitateur.

Au niveau du projet

- Dérive éthique, risque de rupture.
- Représentation institutionnelle (perte de pouvoir réelle ou ressentie liée au partage de l'information).
- Démobilisation : mauvaise appréhension de l'implication.
- Difficulté à percevoir concrètement le projet, ses résultats.
- Pertinence du projet.
- Vocabulaire : niveau de jargon partagé ?
- Complexification : les participants ne voient plus la globalité.
- Réseau qui s'institutionnalise.
- Niveau d'engagement trop élevé.
- Manque de visibilité : du temps nécessaire, de l'intérêt du projet, de la finalité du projet.
- Pas de *leader*.
- Pas de traces de l'histoire du projet.

Le temps

- Manque de temps :
 - pour l'appropriation des outils
 - pour participer au projet.
- Différences de rythme : salariés / bénévoles.

2. Ce qui facilite

Au niveau des personnes

- Rencontres physiques, convivialité.
- Évaluation par l'estime, citer tous les contributeurs
- Mixer les publics (cf. *forum*).
- Réduire les risques à participer, permettre la sortie et la multi-appartenance : procédure d'adhésion simplifiée, possibilité de désengagement !
- Cercle vertueux de la motivation :
 - Projet / action qui a du sens
 - se sentir capable
- Contrôlabilité :
 - Engagement cognitif.
 - Persévérance.
 - Réussite.
- Réconcilier intérêt individuel et intérêt collectif.
- Rendre visible les mécanismes.
- Stratégie gagnant/gagnant.
- Questionner les personnes sur leurs objectifs.
- Accueil des nouveaux, parrainage.
- Des supports techniques : savoir où se trouve le référent technique, avoir des modes d'emploi, des rubriques d'aides.

Au niveau des outils

- Des règles de conduite.
- Nétiquette.
- Mise en place progressive.
- Simplifier !!! Masquer des fonctionnalités.
- Mode d'emploi, rubrique d'aide, formations...

Au niveau de l'animation



Rendre visible l'activité du groupe : synthèse, reformulation, historique, rendre visible ce qui se passe dans les sous-groupes, actus régulières : résumés (Incitation forte pour faire évoluer les habitudes : mettre uniquement les CR sur *wiki*, faire des fautes volontaires dans le nom des gens

Des animateurs "professionnels" :

- Métiers émergents.
- Séparer les fonctions d'animation et de facilitation.
- Savoir-être plus que savoir-faire.
- En éveil permanent.

Synthétiser, reformuler, jardiner.

Au niveau du projet

- Proposer un historique, un carnet des événements.
- Minimiser les besoins de départ : mettre en ligne des productions inachevées.
- Maîtrise des tâches critiques : compromis entre souplesse et pérennité du système, le projet doit se suffire d'un minimum de contributions.
- Fonctionner en attention plutôt qu'en intention : laisser émerger des thèmes, des projets, en étant à l'écoute du groupe, définir des objectifs et non les résultats attendus.
- Analyse du risque : volonté de réussite ou peur d'échouer ?
- Définition des finalités et du pilotage (Matrice Sagace).
- Objectifs clairs, charte.
- Productions : Licences libres pour en faire des biens communs.

Les 9 lois de la coopération

- Réduire les risques à participer.
- Abaisser le seuil de passage à l'acte.
- Biens non consommables et environnement d'abondance.
- Les communautés qui durent convergent vers la coopération.
- L'évaluation par l'estime.
- Minimiser les besoins de départ .
- Minimiser les risques d'échec par la maîtrise des tâches critiques.
- Le temps des opportunités.
- N'oublier aucune des règles !

Abaisser le seuil de passage à l'acte

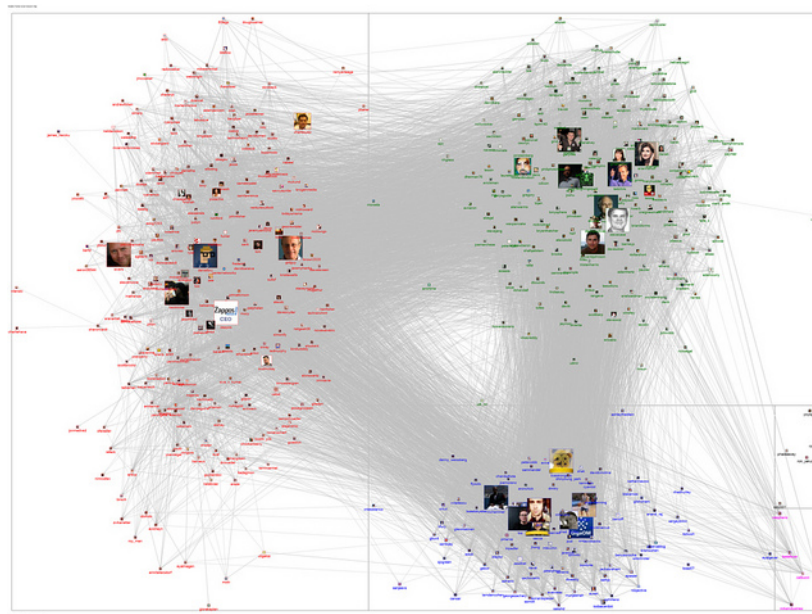
Le passage à l'acte chez l'être humain correspond à un basculement brutal

- Logiciel libre :
 - *Donner l'autorisation d'utilisation et de modification a priori grâce à une licence plutôt que d'imposer une demande d'autorisation avant toute action* (exemple d'éléments qui facilitent le passage à l'acte. (Jean-Michel Cornu)
- *Tela Botanica* :
 - L'inscription est libre, gratuite et facile.
 - Utilisation *Forum* et *Wiki*.
- Incitation à la participation par des exercices simples :
 - Faire une faute volontaire sur un nom de personne pour la faire réagir et l'inciter à corriger par elle-même.

Biens non consommables et environnement d'abondance

- *Tela Botanica* : projet Flore de France Métropolitaine.
 - Issu du travail d'une personne : travail de nomenclature et taxonomie sur 75 000 noms.
 - 55 599 fiches modifiées par les membres du réseau.
 - Ajout de 46 794 noms vernaculaires (plusieurs langues).

Les communautés qui durent convergent vers la coopération



S'associer très en amont pour éviter la concurrence en aval.

- o GNU/Linux.
 - GNU et Free Software Foundation : 1985 .
 - Linux : 1991.
- o projet Flore de France Métropolitaine : 2001.

L'évaluation par l'estime

- Tela : Projet compilation d'articles botaniques (25674 articles).

De Boissieu Henri - Un acer hybride nouveau pour la flore française. - 1912 - dendrologie, plante hybride, acer x bormulleri, localité, p. 77-78 - Société Botanique de France, Bulletin de la Société Botanique de France, Bull. Soc. Bot. Fr. (1904), Tome 59 - Fascicule 1 - Saisie : Jean TIMBAL - Art. n° 13807.

Delahaye Thierry, Henze Gaston, Lequay Arthur - Les orchidées de Monthoux - 1996 - Savoie, Avant-pays, Acéracées, acer monspessulanum, Fabacées Argyrolobium zanonii, p. 15-19 - Départ./Région : 73 - Société Mycologique et Botanique de Chambéry, Bull. de la sté Myco et Bota de la Région Chambé N° 1 - Saisie : Sylvie SERVE - Art. n° 479.

Delahaye Thierry, Lequay Arthur, Prunier Patrice - Les découvertes botaniques de nos sociétaires en 1996 - 1997 - Savoie, violacées, Viola collina, Ioran Viscum album, acéracées, acer monspessulanum, joncacées, Juncus arcticus, liliacées, Erythronium dens-canis, p. 31-32 - Départ./Région : 73 - Société Mycologique et Botanique de Chambéry, Bull. de la sté Myco et Bota de la Région Chambérienne, N° 2 - Saisie : Sylvie SERVE - Art. n° 495.

Minimiser les besoins de départ

- Linux a commencé par réutiliser le code et les idées de Minix (la totalité du code de Minix a été abandonnée ou réécrite complètement depuis).
- Exemple "Cathédrale et Bazar" : Fetchmail basé sur popclient et Fetchpop.
- Tela :
 - o Récupération d'un travail de synonymie de M. Kerguelen sur 75 000 noms.
 - o Récupération de nombreuses base de données constituées par des amateurs.
- Mettre en ligne des documents inachevés car ils peuvent être améliorés par des contributeurs. Si on attend l'achèvement du document pour le mettre en ligne dynamique de réseau ne va pas s'enclencher.

Minimiser les risques d'échec par la maîtrise des tâches critiques

- Loi de Brooks : "Le fait d'ajouter des gens à un projet logiciel en retard, le retarde encore d'avantage" : la complexité augmente, quant à elle, comme le no d'échanges et donc comme le carré du nombre de personnes.
- Tela Botanica :
 - o L'association contractualise des partenariats et assume les responsabilités.
 - o Les salariés fournissent des outils et des services et assurent la permanence.
 - o Les membres du réseau montent des projets et donnent du sens au réseau.
 - o Le comité de pilotage assure la coordination et valide les décisions.

L'analyse du risque

- La peur d'échouer fait prendre un minimum de risque. On est alors tenté de tout blinder, c'est d'ailleurs une des caractéristiques actuelles : tout est balisé, (notamment juridiquement). Au sein de certaines administrations par exemple, il existe un manque d'ouverture qui est le reflet d'un fonctionnement mental
- A l'inverse, vouloir réussir suppose de mettre en oeuvre des moyens pour atteindre le but qu'on s'est fixé. Cette démarche renvoie à un schéma mental beaucoup plus ouvert et dynamique.

Comment produire un document à plusieurs centaines de personnes ? (2ème partie)

Auteur de la fiche : Jean-Michel Cornu

Licence de la fiche : Creative Commons BY-SA

Description : [La première partie de ce texte est disponible ici](#)

Constitution du groupe

INVITATION À PARTICIPER

Pour constituer un groupe il faut commencer par y inviter des personnes. Cela peut se faire de façon collective et de façon individuelle. Les deux sont complémentaires. Une invitation n'est pas une inscription, il faut demander l'autorisation à une personne pour l'inscrire au groupe. Par contre, si celle-ci est intéressée, son inscription doit être la plus simple possible : cliquer sur un simple lien dans un *mail* en n'ayant à remplir qu'un minimum d'information (en général le prénom et le nom, parfois l'organisation. Le *mail* peut souvent être détecté. Il est possible de proposer en plus de cette première méthode, de répondre simplement au *mail* envoyé afin d'abaisser encore le seuil de passage à l'acte¹⁷. La peut être traitée soit manuellement, soit mieux de façon automatique avec une adresse de retour qui pointe vers un robot qui permette d'inscrire directement la p (en détectant dans l'adresse d'envoi son *mail* ou son compte sur le réseau social, ainsi que son nom).



Pour l'invitation collective, il faut tout d'abord choisir les créneaux de diffusion de l'information : listes *mails* de discussion ou de diffusion, réseaux sociaux, *new* faut prendre garde de ne pas *spammer* des groupes où une telle invitation ne ferait pas partie de l'objet. Des endroits naturels où une telle invitation peut être et seraient la liste des membres, les *newsletters* et les réseaux sociaux de la ou des organisations qui animent le nouveau groupe. Avec un CRM (*Customer Rela Management*, système de gestion des profils et des envois dans une organisation), il est même possible de personnaliser le message d'invitation avec en partic prénom et/ou le nom de la personne.

POUR CEUX QUE L'ON SOUHAITE PARTICULIÈREMENT AVOIR DANS LE GROUPE

Pour la partie individuelle, il faut tout d'abord constituer une liste des personnes que l'on souhaiterait avoir dans le groupe. Cela peut être fait par exemple avec où on trouve pour chaque personne à inviter une champ au format "Prénom Nom" <adresse_mail> (format qui permet un envoi facile avec non seulement le *ma* aussi le nom). D'autres colonnes peuvent comprendre l'organisation, un champ commentaire montrant l'intérêt d'avoir la personne dans le groupe ou encore de avec la date d'envoi, la réponse, la date éventuelle de première et de deuxième relance, etc. Ce tableau (ou une application qui ferait cela de façon plus efficac de suivre les invitations individuelles¹⁸. Si la personne, au bout d'une semaine environ n'a pas répondu, il est possible de faire une relance puis éventuellement deuxième relance une semaine encore après. Il ne faut pas aller plus loin, on peut considérer qu'une personne qui ne répond pas deux ou trois fois ne souhaite dans le groupe. Les messages d'invitation et de relance doivent être personnalisés avec le nom et/ou le prénom au moins au début du message, même si le res message type. Il peut être également utile de prévoir deux types de messages : l'un avec le tutoiement et l'autre avec le vouvoiement (il faut alors indiquer dans la façon dont on s'adresse à la personne : tu ou vous)¹⁹. Le message doit être le plus court possible tout en restant clair et complet (il doit tenir dans maximum u habituel d'ordinateur) et la fin du message doit être signée par une ou deux personnes avec éventuellement leur titre plutôt que de façon plus anonyme par un ç une organisation. Une telle approche des invitations individuelles, lorsque elles est bien réalisée et que l'on connaît au moins un peu les personnes invitées (il utile de faire signer le message par des personnes qui connaissent le destinataire) permet un très bon taux de retour (jusqu'à entre 80 et 90%).

Il peut être judicieux également de montrer dans l'invitation qu'il n'est pas nécessaire de contribuer pour participer au groupe (entre 60 et 90% des membres d'u sont observateurs voire totalement inactifs²⁰), que le nombre de messages restera raisonnable (par exemple seules les synthèses et une sélection groupée de contributions seront envoyées avec au maximum cinq messages par semaine, le détail restant disponible sur une page *web*), et qu'il est possible de se désinsc moment²¹.

POUR EN SAVOIR PLUS : EXEMPLE DE MESSAGES D'INVITATION INDIVIDUEL PERSONNALISÉ

Exemple de message d'invitation individuel (pour un homme et utilisant le tutoiement)

Sujet : démarrage d'un travail sur l'innovation monétaire

Cher <prénom>,

Je lance au sein de la Fondation Internet Nouvelle Génération (Fing) une "expédition" (un travail collectif de quelques mois) sur l'"**Innovation monétaire**" : 5000 "monnaies complémentaires" existent aujourd'hui dans le monde. La crise, la recherche de nouveaux modes de développement, l'internet et le mobi en accélèrent le développement. Et si les mêmes facteurs contribuaient aussi à **réinventer les fonctions même de ces monnaies, et ce qu'elles possible ?**

Tous les résultats de l'expédition seront publics et librement réutilisables. L'objectif est d'ouvrir des opportunités nouvelles et d'inviter à l'action. Au regard connaissances sur les monnaies, **je te propose de nous rejoindre pour participer à cette réflexion**. Si tu en es d'accord, il te suffit de cliquer sur le lien <lien vers l'inscription> ou si tu le préfères, tu peux me répondre et je m'occuperai moi-même de ton inscription.

En attendant d'avoir le plaisir d'échanger avec toi.

Amicalement.

Jean-Michel Cornu

Exemple de message de relance (pour un homme et utilisant le tutoiement)

Cher <prénom>,

Les premiers échanges commencent ces jours-ci dans le groupe Innovation Monétaire. Si tu souhaites suivre ce qui va se dire sur une redéfinition des fonctions de la monnaie et de ce qu'elles rendent possible (voir à y contribuer si tu en as le temps), je te propose de cliquer sur le lien suivant : <lien vers l'inscription> ou préfères, de répondre à ce *mail* et je m'occuperai moi-même de ton inscription.

Bien amicalement

Jean-Michel Cornu

•

[copie du mail précédent d'invitation]

LE PREMIER TOUR D'ÉCHANGES

Une fois que le nombre des participants se rapproche de la centaine, la première chose à faire est de proposer à chacun de se présenter brièvement en une ou deux lignes en y ajoutant ce qu'elle attend du groupe et éventuellement ce qu'elle peut y apporter. Ce premier "tour de table" peut sembler inutile en particulier dans les réseaux sociaux où chacun dispose d'un profil, mais il a avant tout pour fonction de faire parler le maximum de personnes une première fois avec une question à laquelle il est possible de répondre immédiatement. Ceux qui ont déjà posté un message ont beaucoup plus de chance de contribuer par la suite, permettant plus important de contributeurs (outre ceux qui ont tendance à contribuer systématiquement...). Il permet de montrer aux membres du groupe qu'ils sont nombreux et beaucoup d'autres personnes contribuent, ce qui est également un facteur pour faciliter la participation. Pour lancer ce premier tour de table, il peut être nécessaire de faire appel à des "complices" qui vont répondre très rapidement pour se présenter et ainsi monter une première activité qui incitera les autres participants à se présenter également. Ce type de tour de table peut permettre jusqu'à 40% de participation sur les grands groupes.

Ce premier *mail* d'invitation à se présenter est également l'occasion de proposer des règles simples et courtes pour le fonctionnement du groupe qui sont faciles et acceptables par tous et qui permettront ensuite d'être légitime à faire des remarques à des contributeurs qui ne les respecteraient pas.

POUR EN SAVOIR PLUS : EXEMPLE DE TROIS RÈGLES COURTES DE FONCTIONNEMENT

Petit rappel des règles pour nos échanges:

- Soyez court : un *mail* égal au plus à un écran (sauf pour les synthèses...).
- Soyez constructif : personne n'a toutes les solutions, chaque contribution enrichit le débat.
- Osez contribuer et accueillez les nouveaux contributeurs : il n'y a pas d'idées inutiles.

Si la constitution du groupe prend beaucoup de temps (au-delà de quinze jours), il peut être nécessaire avant le tour de table, d'envoyer un premier message d'indiquant que d'autres personnes s'inscrivent en ce moment et que les discussions vont bientôt commencer. Par contre, il n'est pas nécessaire d'attendre que les personnes soient inscrites pour commencer le tour de table (il peut rester après quinze jours d'invitation quelques relances individuelles).

Une fois dépassé la centaine de participants et le premier tour de table ayant permis au maximum de personnes de parler, le groupe est maintenant prêt pour faire du travail d'intelligence collective. Souvent le cycle de présentation se continue alors que la première question thématique est posée. Cela est normal, au fur et à mesure les participants voient que de plus en plus de personnes se présentent et contribuent, il y a une certaine pression qui les incite à se présenter à leur tour. D'autres ne présenteront pas. Il est important alors dans les messages d'animation de faire comprendre que l'on ne doit pas se sentir coupable de ne pas avoir participé (dans un grand groupe, la non participation est la norme), mais que ceux qui veulent apporter une idée, même simple et à n'importe quel moment, sont les bienvenus, qu'ils aient déjà contribué auparavant ou non.

Par ailleurs, dans le groupe, identifiez un ensemble de "complices" : des personnes que vous connaissez bien et que vous pourrez contacter individuellement pour leur demander de contribuer afin "d'amorcer la pompe" et ainsi créer un effet d'entraînement pour les réactifs du groupe.

Veille, compréhension commune et idéation : une cartographie itérative

Cette phase comporte une alternance de périodes de contributions puis de synthèses sous la forme d'une carte textuelle donnant une vision d'ensemble de la compréhension du problème à un instant donné. Elle peut se décomposer en 3 grandes fonctions : la veille, la construction d'une compréhension commune et l'identification de nouvelles idées. Il peut être intéressant de les introduire l'une après l'autre mais elles continuent ensuite souvent en parallèle. Ainsi, une compréhension plus fine de certaines ramifications de la question initiale va pousser certains à citer des sources de veille et de nouvelles idées vont souvent obliger à réorganiser le savoir antérieur avec une classification améliorée.

LA QUESTION INITIALE

La phase commence par l'énoncé de la question ou mieux, lorsqu'un travail préparatoire a été fait, par une première cartographie. Le débat est d'autant plus riche que les contributeurs qu'il est déjà suffisamment avancé tout en laissant de nombreux domaines à explorer. A partir de cette question ou de cette carte textuelle, il s'agit maintenant de demander aux membres du groupe les notions qui leur semblent manquer et dans un premier temps de citer des sources pertinentes de travaux de différents domaines (veille).

Comme à chaque *mail* étape, les règles peuvent être rappelées brièvement (voir plus haut "exemple de trois règles courtes de fonctionnement").

LES CONTRIBUTIONS : DES "COMPLICES" AUX "RÉACTIFS"

Pour susciter les premières contributions qui vont ensuite déclencher les suivantes, il est possible de faire appel à des "complices" : contactez directement en copie quelques personnes du groupe que vous connaissez bien en leur demandant de réagir à votre message le plus rapidement possible pour "amorcer la pompe". Bien sûr, vous ferez cela juste avant d'envoyer le *mail* initial ou les cartographies intermédiaires. Même si tous vos complices ne réagiront pas, le fait d'

contacter en direct augmente très significativement le pourcentage de ceux qui enverront une contribution. En contactant ainsi entre 6 et 10 personnes, vous assurerez environ 3 à 5 premières contributions qui permettront de faire réagir les autres participants.

Laissez également un peu de temps (en général une semaine ou un peu moins si il y a beaucoup de contributions) pour que ceux qui le souhaitent puissent réviser les groupes où tout le monde voit toutes les contributions (liste de discussion par exemple), les réponses des autres a un effet d'entraînement. Pour les groupes certains messages sont reçus par tous, il peut être utile de construire rapidement un message contenant une sélection de contributions reçus juste après votre e ou deux jours après la question initiale ou la carte intermédiaire). Ces contributions contiendront bien sûr celles de vos "complices", mais aussi peut être d'autres contributions plus spontanées.

Il est possible également de relancer en indiquant des domaines moins bien couverts. Vous pouvez aussi proposer d'identifier des éléments de veille (avec des références ou des URL), d'améliorer les différenciations entre deux concepts proches (et portant parfois le même nom) pour aboutir à une meilleure compréhension commune ou encore de proposer de développer des idées nouvelles non encore identifiées. Souvent les participants se concentrent sur certaines approches et continuent les discussions dans le même sens. Socrate, dans les écrits de Platon, appelait la maïeutique²² "l'art de faire accoucher les esprits" en posant des questions. En proposant au groupe de développer plus particulièrement telle partie ou telle approche, vous améliorerez la qualité du résultat final.

POUR EN SAVOIR PLUS : LA MÉTHODE DES 6 CHAPEAUX

La méthode des 6 chapeaux d'Edward de Bono²³ permet d'identifier les angles des différentes contributions. Il devient ainsi possible de relancer le groupe sur des approches insuffisamment développées :

- chapeau blanc : quelles idées peut-on proposer d'un point de vue rationnel ?
- chapeau rouge : que peut-on y ajouter d'un point de vue émotionnel et intuitif ?
- chapeau noir : quels problèmes cela pose d'un point de vue négatif ?
- chapeau jaune : quelles opportunités nouvelles d'un point de vue positif ?
- chapeau vert : reprenons l'ensemble d'un point de vue créatif
- chapeau bleu : quelle organisation pour développer le contrôle du processus ?

Des méthodes plus complètes permettent d'identifier les domaines mal couverts dans un débat afin d'en assurer une qualité optimale²⁴.

Cette partie de l'itération peut aussi se faire lors de séances en ligne ou en présentiel, en complément des échanges en ligne asynchrones. Nous avons ainsi suivi une carte en cours sur le sujet de l'innovation monétaire²⁵ dans deux ateliers de travail à Marseille et Paris dans le cadre des rencontres Lift en demandant aux participants ce qui leur semblait manquer. Bien que l'assistance comprenne à la fois des participants au groupe et des personnes qui découvraient le travail, la présentation de chaque partie de la carte a permis à chaque fois une discussion avec des pistes nouvelles et des nouveaux concepts distingués. Ces rencontres ont permis à chacun de mettre à jour la carte qui a ensuite été resoumise au groupe en ligne. Une troisième rencontre a été organisée au lieu du *design* à Paris en y invitant trois intervenants de disciplines différentes (anthropologie, économie et philosophie) à réagir à la carte résultant des travaux collectifs. Dans un autre groupe, une phase de contrôle a été testée lors d'une séance en ligne portant sur la stigmergie²⁶ (un mécanisme de coordination indirecte entre les acteurs qui permet un mode d'auto-organisation distribuée) en y ajoutant des éléments de la méthode SECI d'animation de séance proposée par Nonaka et Takeuchi²⁷. Il est ainsi possible de mixer des itérations d'échanges asynchrones en ligne (d'une durée d'une demi semaine à une semaine) et des séances en ligne ou en présentiel (d'une durée comprise entre 1h30 et 2h) afin d'avoir un maximum de diversité parmi les contributeurs. Même parmi ceux qui assisteraient à la fois aux séances et aux échanges en ligne, certains sont plus actifs avec des contributions écrites ou orales.

LA CARTOGRAPHIE TEXTUELLE

Une fois par semaine, ou deux fois si les contributions sont nombreuses, améliorez la carte qui synthétise les différents éléments de veille, de compréhension et de nouvelles propositions par le groupe.

La première étape consiste à attraper les éléments de contribution dans les différents messages du groupe. Un message peut comprendre deux ou plusieurs contributions. Pour faciliter leur utilisation, il est possible de les caractériser par une phrase reformulée, tenant sur une ligne maximum. Gardez également le nom du contributeur afin de faciliter les mécanismes d'estime dans le groupe²⁸.

L'étape suivante consiste à compléter la carte textuelle du débat (ou la créer si c'est la première fois) en y insérant les nouvelles contributions aux endroits judicieux. Cette opération nécessite souvent de réorganiser la carte en ajoutant des niveaux pour distinguer des concepts qui étaient confondus auparavant.

La carte a pour but de donner une vision d'ensemble des échanges. Elle se présente sous la forme d'une liste à point structurée contenant différents niveaux. Les contributions sont exprimées à raison d'une idée par ligne afin de conserver la carte la plus courte possible et éviter au maximum l'utilisation des ascenseurs pour faire défiler sur l'écran. A la fin de chaque ligne peut être ajouté le prénom du contributeur. L'objectif est de permettre de circuler sur la carte textuelle comme on le fait avec notre regard sur une carte graphique : plutôt que de nécessiter la lecture complète de la carte, nous devons pouvoir identifier rapidement les éléments clés et être capables de regarder plus en détail uniquement les parties qui nous intéressent. Pour cela, l'utilisation des gras, soulignés, italiques ainsi que les parties à la fois en gras et soulignées permettent de faire ressortir certains mots ou groupes de mots importants. Il est également possible d'utiliser des couleurs telles que le rouge pour indiquer des points particuliers.

POUR EN SAVOIR PLUS : EXEMPLE D'UNE CARTE SUR LA FAÇON DE PRÉSENTER LA COOPÉRATION

Quelle coopération vendre ?

- 1) Défendre l'intérêt général en oubliant l'intérêt particulier à court terme. (altruisme) (Mathieu)
 - Il existe des fondements mais complexes (théorie des barbes vertes...).
- 2) Faire converger sur le long terme l'intérêt collectif et particulier. (Michel)
 - C'est le fondement de la **coopération**. (Jean-Michel)
 - Il existe des modèles économiques : collaboration radicale, coopération. (Gatien)
 - Quels exemples simples pour comprendre facilement ?

Comment faire converger l'intérêt individuel et l'intérêt collectif.

- Donner une **vision à long terme**. (Mathieu)

- "L'ombre du futur" dans le jargon des économistes. (Gatien)
- Développer l'**abondance** plutôt que la rareté. (Jean-Michel)
- Favoriser des mécanismes d'**estime**.
- Participer à une **oeuvre collective** et la mettre en commun. (Michel)
- Transformer les **mécanismes de soutien** aux projets. (Michel)

La coopération peut nous faire gagner du temps... ou en perdre...

- Par **les contacts** qu'elle apporte. (mise en réseau)
- Appartenir à une communauté créée de la **confiance** et de la **légitimité**. (Richard)
- **La production du groupe** peut nous faire gagner du temps (mutualisation). (Philippe Olivier)
- **Mais il faut savoir rendre la coopération moins consommatrice en temps.**
 - Pour les participants : méthode d'échange en ligne. (Jean-Michel)
 - Pour les animateurs : en étant "fainéant intelligent" comme Linus Torvald. (Michel)

La coopération peut nous faire gagner de l'argent... ou en perdre. (C'est cet aspect que j'aimerais voir étoffer)

- **Mieux vivre collectivement** : rediriger des fleuves pour irriguer des terres. (Mathieu)
- Des **modèles économiques innovants** (cf. libre, web 2, musique...). (Jean-Michel)

La carte n'est pas simplement une synthèse de la discussion. En effet, en la réorganisant, l'animateur voit souvent le premier des distinctions supplémentaires « aux yeux ». Il ne doit pas se priver de les ajouter sur la carte, car la prochaine itération de commentaires pourra éventuellement invalider son choix ou le compléter.

LA FIN DE LA PHASE

Au bout d'un certain nombre d'itérations, les contributions se tarissent et les participants n'ajoutent plus de nouvelles idées. Cela peut arriver dès la première itération (mais dans ce cas, les idées des contributeurs ne se sont pas croisées) mais on observe des échanges qui comprennent jusqu'à sept itérations²⁹. Si par ailleurs l'animateur estime que suffisamment d'angles sont couverts (voir par exemple la méthode des six chapeaux plus haut), alors une carte finale peut être diffusée : il s'agit alors de faire éventuellement des choix et surtout de présenter les résultats sous une forme qui soit accessible à des personnes qui ne connaissent pas

Choix : le consensus approximatif

Pas toutes les discussions nécessitent de faire des choix. Il est parfois plus utile de tout conserver pour montrer un maximum d'approches par exemple lorsque souhaite produire un guide sur comment mettre en place un projet³⁰. Dans d'autres cas au contraire, il faut choisir collectivement parmi la diversité des idées et les actions qui seront mises en oeuvre par le groupe ou les propositions qui seront retenues. La méthode utilisée pour la phase précédente permet d'atténuer le posé par la tendance de chacun à d'abord défendre son point de vue en opposition de celui des autres. Les idées les plus intéressantes sont souvent celles qui au bout de plusieurs itérations. Même si elles sont proposées par un des participants, elles sont le fruit de nombreux croisements et ne peuvent plus être attribuées à une personne unique (même si on met en général le prénom de la personne qui a fait la proposition dans la carte textuelle). Il est plus facile de faire choisir à des personnes parmi des idées collectives que parmi les idées de ces mêmes personnes.

Une approche qui a montré son efficacité est celle du *rough consensus*. Il ne s'agit ni d'un consensus (difficile voire impossible à atteindre) ni d'un vote qui par défaut laisse de côté les choix d'une partie des participants. Dans le *rough consensus* (consensus approximatif), la question posée est "quelqu'un a-t-il une objection à ce choix proposé". Tout comme dans les grands groupes où la participation est l'exception et la non contribution la majorité, le *rough consensus* ne demande la réapprobation de ceux qui auraient une véritable difficulté avec le choix proposé. Il est ainsi possible d'arriver à une situation où les choix faits, même s'ils ne sont pas ceux qui ont été faits par chacun des membres du groupe, sont suffisamment acceptables pour tous.

Le *rough consensus* est une des bases de l'IETF, *Internet Engineering Task Force*, la communauté qui depuis 1986, définit les standards de l'Internet. Malgré les importants que représentent le choix d'un standard plutôt qu'un autre pour beaucoup d'acteurs industriels, les méthodes de l'IETF ont permis de développer des standards acceptés par tous³¹.

Rédaction du texte : relecture collective

Une fois tous les éléments de référence, les concepts et les idées identifiés par le groupe - et une fois éventuellement des choix opérés dans ces idées - il reste à transformer le tout en un document lisible par une personne extérieure au groupe ne connaissant pas le sujet. Cette phase se fait de façon plus traditionnelle avec quelques "scribes" qui font la rédaction et l'ensemble du groupe qui relit et commente.

La relecture par le groupe est nécessaire car même avec la meilleure volonté du monde, personne ne comprend l'ensemble des subtilités inscrites dans la carte finale, pas même l'animateur qui l'a réalisée ! Ainsi, en rédigeant l'ensemble sous une forme plus littéraire, il n'est pas rare d'utiliser ce que l'on peut prendre pour des synonymes pour alléger le style. Mais un des contributeurs pourra faire remarquer que si le terme utilisé dans la cartographie est juste, cela n'est plus le cas dans le texte proposé. Il reste donc beaucoup d'éléments implicites dans la cartographie finale. Si celle-ci est acceptée par tous les membres du groupe, une formulation légèrement différente qui pourrait ne pas prêter à conséquence pour la majorité des personnes, peut ne s'avérer plus acceptable par certains.

La cartographie réalisée par le groupe peut engendrer un texte d'une ou deux pages ou bien un document important. Ainsi, dans le cas du groupe sur l'innovation monétaire, les six semaines de débat en ligne et les trois séances de travail ont permis 7 versions de la cartographie et ont abouti à un livre de 160 pages³². La méthodologie *Book sprint*³³ utilisée par Floss Manuals³⁴ pour réaliser des livres collectifs en une semaine peut être utile. Un ensemble de personnes est réuni pendant cinq jours. Chacun rédige des parties du livre. Dans notre cas, il ne s'agit pas tant d'experts d'un domaine qui vont apporter leur connaissance que de personnes qui ont participé aux échanges et qui vont chercher à transcrire le plus fidèlement possible la cartographie finale sous une forme accessible. Le sommaire est réparti entre différents participants (suffisamment nombreux pour pouvoir rédiger leur partie en quelques jours) et chaque partie rédigée est mise en ligne et soumise aux commentaires du groupe. Des outils qui permettent de commenter en ligne tels que Co-ment³⁵ ou Google Drive³⁶ sont utiles à cette étape.

Une fois la rédaction terminée et validée par le groupe, il reste encore un travail d'édition pour traquer les fautes, améliorer le style et homogénéiser le tout. A ce stade, il est important d'éviter d'ajouter des erreurs. Aussi, il est intéressant d'avoir le texte final proposé avec les modifications apparentes par rapport au texte proposé par les rédacteurs (texte ajouté souligné et texte retiré barré), afin de permettre une dernière relecture plus aisée par le groupe en se concentrant uniquement sur les changements.

Une fois le travail entièrement terminé, il reste encore à diffuser largement le résultat en ligne et/ou sous la forme d'un livre imprimé. L'utilisation d'une licence Commons de type "cc - by -sa 3.0"³⁷ permet de faciliter sa diffusion et son appropriation par une large communauté.

¹⁷ Voir Cornu Jean-Michel, « Abaisser le seuil de passage à l'acte » [en ligne], in La coopération, nouvelles approches : Version 1.2 du 24 décembre 200

- 123, disponible sur <http://www.cornu.eu.org/files/cooperation1_2.pdf>, (consulté le 16 octobre 2013).
- 18 Exemple de tableau d'invitation : <https://docs.google.com/spreadsheet/ccc?key=0AqmJlce3mNagdExENGN4bmhXyVWQX2U1Q2pGOUk4LVE&usp=1>
- 19 Pour les groupes anglophones, il n'y a pas de distinction entre le tutoiement et le vouvoiement. Mais cette différenciation peut alors s'appliquer à l'utilis prénom seul ou du nom complet.
- 20 Voir LaTailleDesGroupesEtLesRolesDesMembres"La taille des groupes et les rôles des membres"
- 21 Cornu Jean-Michel, « Abaisser le seuil de passage à l'acte » [en ligne], in La coopération, nouvelles approches : Version 1.2 du 24 décembre 2004, 2014, disponible sur <http://www.cornu.eu.org/files/cooperation1_2.pdf>, (consulté le 16 octobre 2013).
- 22 « Maïeutique (philosophie) » [en ligne], Wikipédia, disponible sur <[http://fr.wikipedia.org/wiki/Ma%C3%AFeutique_\(philosophie\)](http://fr.wikipedia.org/wiki/Ma%C3%AFeutique_(philosophie))>, (consulté le 4 février 2014).
- 23 Bono Edward De, Six thinking hats, Boston, Little, Brown, 1985.
- Bono Edward De, Six chapeaux pour penser, trad. Sauvalle Michèle, 1 vol., Paris, France, InterEditions?, 1987.
- Bono Edward De, Les six chapeaux de la réflexion: la méthode de référence mondiale, trad. Sauvalle Michèle, 1 vol., Paris, France, Eyrolles, 2006.
- 24 Voir par exemple la méthode initié par Jean Sallantin « Jeux de Débat » [en ligne], jeux2debat, disponible sur <<http://www.jeux2debat.net/>>, (consulté le 16 octobre 2014).
- 25 « Innovation monétaire » [en ligne], Réseau social de la Fing, disponible sur <<http://www.reseaufing.org/pg/groups/62215/innovation-montaire/>>, (consulté le 4 février 2014).
- 26 « Réunion Anim-fr du 6 mars 2013 sur la stigmergie » [en ligne], splitR.it, disponible sur <http://splitr.it/?a=http%3A%2F%2Fm-openlearn.open.ac.uk%2Fm%2Fflashmeeting.php%3Fpwd%3D85c067-20520&b=https%3A%2F%2Fdocs.google.com%2Fdocument%2F%2F1sjVA77Qdt_rJGmj7WZbrseUiVnPE1hPr35kAz_Zh_Eg%2F&configuration=Verti>, (consulté le 4 février 2014).
- 27 « Capter L'information Implicite : modèle du SECI » [en ligne], 12manage : the executive fast track, disponible sur <http://www.12manage.com/forum.as?TB=nonaka_seci&S=27>, (consulté le 4 février 2014).
- Nonaka Ikujiro, Takeuchi Hirotaka, The knowledge-creating company: how japanese companies create the dynamics of innovation, 1 vol., New York, Etat Royaume-Uni, 1995.
- 28 Cornu Jean-Michel, « L'évaluation par l'estime » [en ligne], in La coopération, nouvelles approches : Version 1.2 du 24 décembre 2004, 2004, p. 123, c sur <<http://www.cornu.eu.org/news/2-3-l-evaluation-par-l-estime>>, (consulté le 16 octobre 2013).
- 29 Les 4 synthèses intermédiaires de l'échange en ligne sur l'innovation monétaire : « Réseau social de la Fing: Où en est-on ? » [en ligne], disponible sur <<http://www.reseaufing.org/pg/pages/view/68978>>, (consulté le 4 février 2014).
- La "synthèse des synthèses" : « Synthèse des échanges du 1 juin au 8 juillet » [en ligne], Réseau social de la Fing, disponible sur <<http://www.reseaufing.org/pg/pages/view/72928>>, (consulté le 4 février 2014).
- 30 Voir en particulier : « Des recettes libres pour documenter nos savoir-faire » [en ligne], Imagination For People, disponible sur <<http://imaginationforpeople.org/wiki/workgroup/animfr/les-recettes-libres>>, (consulté le 4 février 2014).
- 31 L'une des "croyances fondatrices" est incarnée dans une citation sur l'IETF de David Clark : "Nous croyons en un consensus approximatif et un code c fonctionne". Voir le : « Le Tao de l'IETF : Guide destiné aux nouveaux participants à l'Internet Engineering Task Force » [en ligne], IETF, disponible sur <<http://www.ietf.org/tao-translated-fr.html>>, (consulté le 4 février 2014).
- 32 Cornu Jean-Michel, La monnaie, et après? guides des nouveaux échanges pour le XXIe siècle, Limoges, FYP éd., 2012.
- Texte disponible avec un sommaire différent sur « Innovation monétaire » [en ligne], Réseau social de la Fing, disponible sur <<http://www.reseaufing.org/pg/groups/62215/innovation-montaire/>>, (consulté le 4 février 2014).
- 33 « What is a Book Sprint? | » [en ligne], booksprints, disponible sur <<http://www.booksprints.net/about/>>, (consulté le 4 février 2014).
- 34 « Floss Manuals francophone - Lire des livres libres » [en ligne], disponible sur <<http://fr.flossmanuals.net/>>, (consulté le 4 février 2014).
- 35 « Co-ment | Text annotation and collaborative writing » [en ligne], disponible sur <<http://www.co-ment.com/>>, (consulté le 4 février 2014).
- 36 Connectez-vous pour accéder à Google Drive. [en ligne], disponible sur <<https://drive.google.com/>>, (consulté le 4 février 2014).
- 37 « Creative Commons — Attribution - Partage dans les Mêmes Conditions 3.0 France — CC BY-SA 3.0 FR » [en ligne], disponible sur <<http://creativecommons.org/licenses/by-sa/3.0/fr/>>, (consulté le 29 janvier 2014).

Crédits photo : AJC1 sur Flickr - CC-BY-SA

Comprendre par vous-même ce qui se passe dans votre groupe

Auteur de la fiche : Jean-Michel Cornu

Licence de la fiche : Creative Commons BY-SA

Description : Il n'y a pas une façon unique de bien faire fonctionner un groupe qui pourrait vous être apportée par l'extérieur. Au contraire, c'est aux participants de se poser les bonnes questions - sans en oublier - pour trouver les réponses adaptées. Ce questionnaire vous permet d'étudier votre groupe sous toutes ses peut être rempli par le ou les animateurs mais encore mieux, par tous les membres, même ceux qui sont peu ou pas actifs.

Note : avant d'utiliser ce questionnaire, lisez au préalable [La coopération en 28 mots-clés](#)

[Télécharger le fichier au format PDF](#)

Coopération ouverte et/ou fermée ?

Auteur de la fiche : Corinne Lamarche - SupAgro Florac

Licence de la fiche : Creative Commons BY-SA

Idées développées par l'auteur dans le domaine de la coopération dans ce livre, cette conférence :

Nous sommes "programmés" pour coopérer

Le comportement coopératif de l'homme est du, en partie, à son évolution génétique. Il est lié au degré d'apparentée et aux attentes identitaires.

Selon la théorie de l'évolution, nous aurions, au fil des siècles, développé des comportements altruistes, vis à vis de notre groupe de parentèle et d'appartenance.

Coopération fermée

L'altruisme évolue dans un groupe si celui-ci est en compétition avec d'autres groupes. Plusieurs expériences ont montré une propension à la coopération fermée



des groupes de parentèles et d'appartenance. L'enfant va plutôt partager avec les membres de son groupe proche et va se méfier des autres groupes. L'aspect émotionnel jouant un rôle important (imitation, langage, croyance, imagination). L'ethnologie nous montre le fait de groupes renforçant leur solidarité face à d'autres groupes. L'homme, selon les situations, a une inclination à la coopération ouverte. Nous coopérons plus facilement avec des gens qui eux-mêmes coopèrent, et observant, nous savons si ce sont de bons coopérateurs. Nous pourrions dire de certains comportements coopératifs qu'ils relèvent d'un "altruisme compétitif", l'action de donner à des oeuvres caritatives. Cela pourrait être interprété comme une recherche de valorisation de soi, d'accroissement de la réputation pour être son tour par le groupe. Mais que dire de situation où l'individu va sauver une vie au risque de perdre sa propre vie? Il n'est pas dans une situation d'altruisme cc. Quels sont donc les facteurs qui nous poussent à coopérer au sein de la parentèle ou avec d'autres groupes plus élargis? La coopération ouverte permet l'accueil de nouvelles personnes et donc de nouvelles connaissances, de nouveaux savoir faire, augmente son exposition au monde (condition nécessaire pour l'innovation).

Coopération ouverte

Cependant, la spécificité de l'Homo sapiens, au contraire de Néandertal, a été d'élaborer des formes de coopération de plus en plus ouvertes, à s'intégrer dans réseaux. L'homme, selon les situations, a une inclination à la coopération ouverte. Nous coopérons plus facilement avec des gens qui eux-mêmes coopèrent, et observant, nous savons si ce sont de bons coopérateurs. Nous pourrions dire de certains comportements coopératifs qu'ils relèvent d'un "altruisme compétitif", l'action de donner à des oeuvres caritatives. Cela pourrait être interprété comme une recherche de valorisation de soi, d'accroissement de la réputation pour être son tour par le groupe. Mais que dire de situation où l'individu va sauver une vie au risque de perdre sa propre vie? Il n'est pas dans une situation d'altruisme cc. Quels sont donc les facteurs qui nous poussent à coopérer au sein de la parentèle ou avec d'autres groupes plus élargis?

La coopération ouverte permet l'accueil de nouvelles personnes et donc de nouvelles connaissances, de nouveaux savoir faire, augmente son exposition au monde (condition nécessaire pour l'innovation).

Les variables pour la promotion d'une coopération ouverte

Tout d'abord quels sont les bénéfices induits par une coopération ouverte? A travers l'histoire et par expérience, il est démontré l'accumulation culturelle et l'apparition d'innovation dû à des facteurs géographiques, écologiques, démographiques, linguistiques. L'ouverture aux autres, à une diversité de manières de faire et de penser ainsi que la taille du groupe influe sur la capacité d'adaptation et à une certaine stabilité politique.

Trois autres variables sont importantes pour comprendre "les bases évolutives de la coopération humaine et de la manière dont celles-ci sont culturellement modulées":

- Les sanctions. Elles auront un effet positif si il existe, conjointement, des normes prosociales puissantes, une légitimité des acteurs et la confiance dans le dispositif institutionnels.
- La notion d'identité collective au sens de créer du lien, de faire partie d'un "Nous"; la coopération est liée aux motivations et aux émotions sociales, et non motivations instrumentales et à un objectif utilitariste.
- Le pouvoir politique, bien qu'il y ait des risques; c'est une affaire de choix moral et d'assumer de passer d'un "Nous" exclusif à un "Nous" inclusif, de tendre vers un processus agrégatif de toujours plus de complexité et de diversité sociales.

Coopération fermée et coopération ouverte s'expriment de manière simultanées, et chacune présentent des avantages et des inconvénients. Pour répondre aux besoins identitaires de chacun, il faudrait d'abord mettre en avant la nécessité de comportements coopératifs. "*Au principe* "Identifiez-vous, puis coopérez", *on oppose tout autre principe* "Coopérez, puis vous vous identifierez".

Présentation rapide de l'auteur de l'ouvrage : Joël Candau : Professeur au Département de Sociologie-Ethnologie de l'Université de Nice-Sophia Antipolis.

Il est membre élu au Conseil National des Universités, membre de la section "Anthropologie sociale, ethnologie et langues régionales" du Comité des Travaux Historiques et Scientifiques, CTHS (2006-), membre de la Société d'Ethnologie Française, membre du Comité de rédaction de la revue Le monde alpin et rhodanien expert pour l'AERES et directeur du Laboratoire d'Anthropologie et de Sociologie "Mémoire, Identité et Cognition sociale" (LASMIC, EA 3179).

Référence bibliographique : Dussaux Maryvonne, « «Pourquoi coopérer», Terrain, n° 58, 2012 » [en ligne], Lectures (2012), disponible sur <<http://lectures.revues.org/9185>>, (consulté le 4 février 2014).

Google Formulaire

Auteur de la fiche : SupAgro Florac

Licence de la fiche : Creative Commons BY-SA

En introduction : Outil gratuit de la suite Google Document permettant de créer des questionnaires disponibles en ligne dont les résultats sont recueillis sous la forme d'une page de tableau.



Site officiel : <http://docs.google.com>

Famille d'outils : Sondages

Présentation :

Si les sous-titres français ne s'affichent pas, cliquez sur CC dans la barre de contrôle de la vidéo

Pré-requis : Avoir un compte Google.

Quelques applications :

- Fiche de présentation des membres d'un réseau ou des participants à un colloque.
- Bilan d'une opération.
- Inscription à une rencontre.
- Recueil des compétences ou des besoins des membres d'un groupe.
- Création d'une carte à partir d'une liste d'adresse (fonctions avancées).

Exemples

- [Formulaire pour la présentation de projets lors du colloque Sciences Citoyennes \(Tela Botanica, octobre 2009\)](#)
- [Utilisation d'un questionnaire Google par la FNAMI LR](#)
- [Une carte des participants](#) de l'action SNA "Animation de réseaux et outils collaboratifs" organisée par Sup Agro Florac.

Prise en main :

- Un tutoriel pour créer un formulaire, le diffuser et traiter les données recueillies : <http://www.paperblog.fr/1818778/collecte-de-donnees-en-ligne-avec-google-documents-tutoriel/>
- Un tutoriel encore plus complet sur les fonctionnalités de Google formulaire : <http://svt.ac-creteil.fr/?Des-formulaires-en-ligne-avec-Google-Docs>
- Un tutoriel vidéo pour créer un formulaire

Pour aller plus loin :

- La liste des gadgets disponibles pour un traitement graphique des résultats : <http://support.google.com/docs/bin/answer.py?hl=fr&answer=99488>
- Créer un formulaire avec redirection vers des sous-parties du formulaire en fonction des réponses. Exemple : "Aimez-vous le chocolat ?", les amateurs de sont redirigés vers un formulaire les concernant et les autres vers un autre : <http://descary.com/google-documents-lapplication-formulaire-permet-lenchain-questions/>

Avantages :

- Simple et rapide à configurer.
- Permet de récupérer et centraliser facilement des informations, des avis venant d'un grand nombre de personnes.
- Les résultats peuvent être ensuite exporter sous un format Calc ou Excel pour des traitements plus poussés.
- Les formulaires peuvent être facilement intégrés dans un *wiki* ou un *blog*.
- Des gadgets Google permettent de traiter les résultats sous la forme de carte ou de graphiques.

Inconvénients :

- Les données sont stockées sur le serveur Google (pérennité, accès de Google à vos données).
- Fonctionnalités de Google Document limitées pour un traitement poussé des résultats

Licence : Logiciel propriétaire, Gratuit

Utilisation : Facile

Installation : Ne s'installe pas

La coopération en 28 mots-clés

Auteur de la fiche : Jean-Michel Cornu

Licence de la fiche : Creative Commons BY-SA

Description :



Une coopération à multiple facettes

Très souvent on anime un groupe avec notre bon sens, en essayant de faire "au mieux". Cela nous permet de comprendre certains aspects du groupe : il manque la convivialité ou une culture commune, ou bien encore le groupe est trop centré sur lui-même. Mais cette capacité à analyser est également, paradoxalement, notre plus grande faiblesse, car elle nous fait oublier tous les autres aspects de notre groupe. C'est ainsi que l'on se focalise sur un aspect du groupe voire deux mais en délaissant les autres. Edgar Morin parle "d'aveuglement paradigmatique¹" : **focalisez-vous sur un problème et tous les autres deviennent masqués**

Nous vous proposons une carte des différentes facettes qui permettent de comprendre ce qui se passe dans votre groupe et des différentes compétences qui permettent d'agir pour le faire naître et le développer. Quelques-unes de ces facettes sont contre-intuitives, nous les présenterons dès le départ. Cette carte est le fruit d'une seule personne qui par définition, serait elle-même soumise à l'aveuglement paradigmatique. Elle est issue des échanges au départ des 130 membres du groupe Intelligence Collectif de la Fing² et s'est enrichie progressivement des travaux ultérieurs. Muni de ces 28 mots-clés, de ces 28 outils, vous et même les autres de votre groupe, pourrez mieux comprendre ce qui se passe dans votre groupe et l'aider à se développer et à s'adapter aux différentes situations.

Pour en savoir plus

JM Cornu - La Coopération en 28 mots-clés - 1. Introduction

La présentation "La coopération en 28 mots-clés" est disponible en ligne : http://prezi.com/x9zpkjgg185j/?utm_campaign=share&utm_medium=copy&rc=ex0s

Un premier aspect contre-intuitif : le choix *a posteriori*

Il existe plusieurs stratégies en fonction de l'environnement dans lequel on se situe :

- **La planification** : dans une situation prévisible mais où les ressources sont rares, il faut prévoir pour optimiser les ressources et ne pas les gaspiller ;
- **La négociation** : lorsque les ressources sont rares mais que la situation n'est pas prévisible, la négociation permet de faire un choix au présent à défaut de le faire à l'avance. C'est le cas par exemple de la fixation du prix dans l'économie de marché ;
- **Le choix *a posteriori*** : lorsque l'on peut disposer d'une abondance de ressources (un grand groupe, une information abondante) mais que la situation n'est pas prévisible, alors il vaut mieux susciter une abondance de choix et ne choisir qu'*a posteriori*, parmi toutes les possibilités. **C'est cette approche qui constitue la base de la coopération** telle que nous allons la découvrir ;

Souvent nous ne choisissons pas notre stratégie mais utilisons celle que nous maîtrisons, quel que soit le contexte. Il est important de s'adapter à notre environnement pour choisir la meilleure stratégie. Parfois, la situation peut être prévisible pour certaines choses et imprévisible pour d'autres, certaines ressources peuvent être abondantes et d'autres rares. Dans ce cas, il faut pouvoir s'adapter et même jongler avec les stratégies. Celle qui concerne **la coopération est assez contre-intuitive** : elle nous oblige à ne pas faire les choix le plus tôt possible alors que nous baignons dans une culture de la prévision, et elles nous poussent à travailler avec l'abondance là où nous nous focalisons en général sur ce qui est rare.

Pour en savoir plus

La taille des groupes et les rôles des membres

Dès qu'un groupe dépasse le nombre d'une douzaine de membres, chaque personne prend une posture proactive, réactive, d'observateur ou inactif en changeant en fonction d'un certain nombre de critères. On observe de façon assez contre-intuitive que **le pourcentage d'actifs reste remarquablement constant** : les proactifs sont entre un et quelques pour cent et les réactifs entre dix et quelques dizaines de pour cent.

On peut en déduire **différents types de groupes distingués par le nombre de leurs membres** :

- **Les petits groupes** jusqu'à une douzaine de personnes qui peuvent être gérés de façon contrainte (en attendant une action de chacun des différents membres) ;
- **Les groupes intermédiaires** entre une douzaine et une centaine de personnes qui nécessitent plus d'efforts d'animation pour obtenir des réactions ;
- **Les grands groupes** entre une centaine et un ou deux milliers de personnes qui permettent de produire de façon collaborative... à condition de se focaliser sur des objectifs réactifs ;
- **Les très grands groupes intermédiaires** de plusieurs milliers de personnes où le groupe que forme les membres proactifs devient plus difficilement cohésif ;
- **Les très grands groupes** au-delà de quelques dizaines de milliers où les proactifs sont suffisamment nombreux pour rendre l'animation moins contrainte.

Pour en savoir plus

[JM Cornu - La Coopération en 28 mots-clés - 3. La taille des groupes et le rôle des membres](#)

[La taille des groupes et le rôle des membres](#)

Convergence et conflit

On considère souvent implicitement que chacun devrait agir dans l'intérêt du groupe en oubliant son intérêt propre. C'est la définition même de l'altruisme. Bien que cela existe dans le monde animal et chez l'homme et permette même des avantages de survie dans certaines conditions, il n'est pas aisé à développer dans toutes les situations. **La coopération utilise une approche différente de celle de l'altruisme : elle cherche les conditions qui vont faire converger l'intérêt individuel et l'intérêt collectif**. Il existe des cas où naturellement chacun va aller plutôt dans le sens de l'intérêt collectif : dans **un environnement d'abondance** se développe une économie différente de l'économie de rareté ; en donnant **une vision à long terme** au groupe, les comportements deviennent plus coopératifs ; **les mécanismes d'estime** (comme la forme de reconnaissance attribuée de façon dynamique par l'ensemble du groupe contrairement au prestige) forme un système de régulation qui incite à agir dans l'intérêt collectif.

Mais **trop de convergence** peut transformer le groupe en un troupeau de mouton... Il est bon d'y ajouter **un peu de divergence** (d'autres idées voire des façons différentes de poser les questions) **et même un soupçon d'opposition** pour permettre une remise en question du groupe. Le rôle du coordinateur est de percevoir l'équilibre entre convergence, divergence et opposition et de pousser l'un ou l'autre pour obtenir un groupe qui avance tout en s'enrichissant de sa diversité.

S'il n'y a que de la convergence et de l'opposition, un conflit apparaît. Une crise est un moment difficile du groupe mais très utile : plusieurs approches obligent à remettre en question. Mais **un conflit contrairement à une crise ne va que dans deux directions** : pour ou contre, chacun restant sur ses positions. Pour gérer cela, il faut donc le **retransformer en crise** en suscitant une troisième position voire plus. **Cartographier les différentes idées** des membres en les poussant à y ajouter de nouvelles est une méthode particulièrement utile dans ce cas.

Pour en savoir plus

JM Cornu - La Coopération en 28 mots-clés - 4. Convergence et conflit

La convergence

L'implication

Et si nous n'étions pas si individualistes

Cartographe pour donner une vision d'ensemble

#convergence28 #conflit28

Les trois types d'influence dans un groupe

Les trois premiers aspects présentés auparavant illustrent bien **trois grandes dimensions constitutives de tous les groupes** : ceux-ci sont influencés par leur bien sûr, mais par l'organisation du groupe et son histoire ainsi que par ses relations avec l'environnement :

- La convergence et le conflit illustrent bien **l'influence des personnes** sur le groupe
- La taille du groupe est une donnée **spécifique au groupe**, indépendamment des particularités de ses membres
- L'imprévisibilité et l'abondance qui poussent à faire des choix *a posteriori* **dépendent souvent de l'environnement**.

Les facettes suivantes sont rassemblées suivant ces trois grandes dimensions. Celles qui décrivent l'influence des personnes sont accompagnées d'un : difficile à traiter, même s'il n'est pas toujours négatif (comme le conflit, associé à la convergence, qui permet une remise en question). La facette suivante l'impli avec son pendant la désimplication, est le quatrième aspect contre intuitif. Les suivants feront bien souvent appel à notre simple bon sens.

Pour en savoir plus

JM Cornu - La Coopération en 28 mots-clés - 5. Les trois types d'influence dans un groupe : personne, structure des groupes, environnement

Implication et désimplication

On confond souvent la mobilisation et l'implication. Mais si on mobilise des personnes - souvent en les payant - pour qu'elle fassent ce que l'on veut, il faut s'impliquent elles-mêmes pour prendre le risque de faire ce qu'elles estiment bonne. En effet, le coordinateur n'est pas toujours sur tous les terrains. Les personnes s'impliquent peuvent prendre des initiatives en fonction des informations qu'elles ont et que n'a pas toujours le coordinateur. L'implication est absolument nécessaire un environnement imprévisible qui change en permanence, par exemple dans le domaine de l'innovation ou encore lorsque l'on travaille avec des personnes p des machines ou des objets.

Trois choses influencent le niveau d'implication des personnes :

- **La motivation** (l'estime, le plaisir, apprendre des choses nouvelles...)
- **Les freins** (le manque de confiance, une sécurité personnelle précaire, la crainte de ne pas pouvoir se désengager...)
- **Le niveau du seuil de passage à l'acte** (un projet simple à comprendre, des animateurs réactifs...)

Il faut rester vigilant sur la désimplication qui est une maladie contagieuse dans le groupe. Deux expressions permettent de nous alerter :

- " Et puis merde !" (identifié par François de Closet sur les problèmes de l'ORTF, la télévision française à ses débuts)
- " C'est pas mon problème !" (on reste mobilisé mais on ne s'implique plus...)

Pour en savoir plus

JM Cornu - La Coopération en 28 mots-clés - 6. Implication et désimplication

L'implication

Animation des dispositifs coopératifs : freins et facilitateurs

#implication28 #desimplication28

Les autres aspects de l'influence des personnes sur le groupe

Nous avons vu la convergence des idées et des intérêts (et le conflit lorsqu'il n'y a que des pour et des contres) ainsi que l'implication et la désimplication. **Deux aspects concernent les personnes** : le niveau de conscience de ce qui se passe et les différentes tâches de coordination.

Le niveau de conscience de ce qui se passe dans le groupe est variable. Il est possible que **personne ne soit conscient** d'un phénomène particulier. Cela n'empêche pas malgré tout la coopération. Ainsi, la stigmergie est une forme d'auto-organisation utilisée en particulier par les insectes sociaux comme les fourmis et les termites pour lesquels la communication se fait par les traces que l'on laisse, sans forcément en être conscient. **Si l'animateur devient conscient** de ce qui se passe dans le groupe, alors il peut agir pour favoriser certains équilibres (convergence/divergence, taille du groupe, niveau d'implication...). Mais **si les membres eux deviennent conscients** de ce qui se joue, alors ils peuvent agir sur bien plus de petites choses que ne peuvent le faire le ou les animateurs. L'idéal est d'arriver à un niveau de **conscience collective**, c'est à dire que non seulement les membres sont conscients de ce qui se passe mais ils peuvent également en discuter entre eux (contrairement aux "non dits"). Aucun groupe n'est pleinement conscient et il reste même toujours des phénomènes dont personne n'a pris conscience. Mais le rôle du coordinateur est de favoriser le maximum de prise de conscience individuelle et collective. A l'inverse **toute agression**, volontaire ou non, consciente ou non, cachée, provoque la peur ou la colère et **nous ramène à un niveau très bas de conscience**. Le travail du coordinateur doit être un combat permanent pour ramener la conscience dans le groupe, en réduisant au maximum ses peurs et ses colères pour ne pas devenir lui-même inconscient.

Il existe de multiples tâches de coordination. Certaines sont tournées vers les personnes (faciliter l'implication, faire converger ou diverger, relancer les échanges d'autres vers le groupe lui-même (définir les objectifs, conserver l'histoire du groupe, identifier les tâches à faire et les tâches critiques, donner aux membres un rôle d'ensemble du groupe et de la diversité des idées...) et d'autres encore sont en direction de l'environnement (valoriser ce qui a été fait...). Certaines tâches peuvent être faites de façon centralisées par le coordinateur ou un groupe de personnes désignées ou bien de façon décentralisées. Cela dépend de chaque groupe et de son stade de développement (la définition des objectifs, est une des premières tâches qui peut se décentraliser). Mais dans tous les cas, les outils de coordination doivent servir le service des coordinateurs et non les remplacer pour éviter qu'ils ne se défaussent de leur responsabilité.

Très souvent, on cherche à **piloter le groupe avec une intention précise**. Si cela peut être pertinent pour les aspects spécifiques au groupe lui-même (taille, vocation, etc.), cela ne l'est plus lorsque l'on souhaite que les membres s'impliquent et prennent des initiatives. Cela n'est pas judicieux non plus très souvent pour gérer l'impact de l'environnement sur le groupe car nous n'avons pas toujours de grandes possibilités d'actions. **Dans ces cas il faut piloter le groupe non plus en intention mais en attention**. Cela veut dire que nous devons rester vigilant à ce qui se passe et savoir nous adapter en saisissant les opportunités. Il faut même **accepter une certaine incohérence** pour permettre au groupe de résoudre des problèmes autrement insolubles...

Pour en savoir plus

JM Cornu - La Coopération en 28 mots-clés - 7. Niveau de conscience et agression

JM Cornu - La Coopération en 28 mots-clés - 8. Tâches de coordination et incohérence

[La stigmergie](#)

[La tragédie des 3C](#)

[#conscience28](#) [#coordination28](#)

Les autres aspects spécifiques au groupe

Nous avons vu l'influence de la taille sur les groupes. Il faut y ajouter trois autres aspects spécifiques au groupe lui-même : sa vocation, son niveau de maturité communs.

Il existe **trois types de vocation** pour un groupe : **un réseau** a pour objectif de mettre en relation ses membres, **une communauté** crée avant tout une identité et **un groupe de travail** a pour but de produire - des documents, des événements... - pour le reste de l'environnement au-delà des membres. On retrouve ici les dimensions : personnes, groupe, environnement. **Le ou les coordinateurs doivent identifier la vocation première du groupe sans pour autant négliger le**

Un groupe progresse suivant différents **niveau de maturité**. **Lorsque le groupe est enfant**, c'est avant tout le coordinateur qui prend les initiatives (on parle au "dictateur bienveillant"). Au bout de 18 mois à deux ans (parfois plus pour des groupes "Tanguy"⁵ qui restent très longtemps dans le giron du coordinateur), **le groupe devient adolescent**. Certains cherchent alors à prendre des initiatives et cela se fait au début contre le coordinateur. Ils adoptent alors un rôle de "*leader* négatif période parfois dure à vivre comme pour les humains, est fondamentale car elle ouvre la porte à l'appropriation du groupe par ses membres. Pendant cette période difficile souvent pour le coordinateur de se justifier voire de protéger le groupe d'un *leader* négatif qui en allant trop loin, met en péril le groupe. Dans la phase **groupe devient adulte**. Suffisamment de membres se sont appropriés le groupe et sont même prêts à le défendre. Il ne sert à rien de griller les étapes, pour un groupe comme pour un humain, il faut passer par les différentes étapes. Vouloir constituer un groupe adulte de toute pièce dès le départ pourrait s'appeler le "syndrome Frankenstein"... Parfois **le groupe devient sénile**. Il peut alors mourir mais peut-être a-t-il essaimé en donnant naissance ou en inspirant d'autres groupes, s'as ainsi une descendance.

Qu'est-ce que partage un groupe ? Il dispose tout d'abord d'une **culture commune** (une histoire, du vécu commun, parfois du vocabulaire qui lui est propre. cette culture est-elle accessible à tous y compris aux nouveaux ? Le groupe a-t-il trouvé un bon équilibre entre son identité collective et l'identité personnelle de membres ? Un deuxième aspect à partager est absolument fondamental. Il s'agit **des communs** (les informations définissant le groupe, son fonctionnement, ses productions, les outils et méthodes utilisés par le groupe...). Sont-ils accessibles à tous facilement, y compris aux personnes à l'extérieur du groupe ? Outre cette disposition dans un endroit accessible (*Web*...), il est important que ces communs respectent quelques règles de partage : des licences *Creative Commons* pour les documents (en particulier *cc-by-sa* qui permet un véritable partage et une amélioration constante⁶) et des logiciels libres pour les applications (en particulier *GNU*⁷). Les outils et méthodes utilisées dans le groupe doivent permettre à chacun de développer son autonomie personnelle et son rayon d'action sans susciter de maîtres et des esclaves (voir en particulier les règles de Ivan Illich⁸).

Pour en savoir plus

JM Cornu - La Coopération en 28 mots-clés - 9. Influence de la structure du groupe

[Introduction aux biens communs](#)

[Les réseaux qui durent sont sous licence CC-BY-SA](#)

[Coopération fermée et/ou ouverte](#)

[Les oeuvres libres](#)

[#vocation28](#) [#maturite28](#) [#communs28](#)

Les autres aspects qui dépendent de l'environnement

Outre la notion de choix *a posteriori* qui fonde la coopération lorsque l'environnement est à la fois imprévisible et abondant, il existe trois autres aspects qui dépendent de l'environnement : les contraintes externes, la légitimité et les échanges.

L'environnement peut apporter des **contraintes externes** : les attentes sur ce que va produire le groupe, les demandes de la hiérarchie lorsque le groupe est une organisation... Mais il y a deux façons de percevoir ces contraintes : elles peuvent paralyser ou au contraire stimuler et pousser le groupe à aboutir à un résultat à une date limite, il est parfois difficile de terminer une tâche). Il faut donc voir s'il est possible d'organiser le groupe pour que de telles contraintes soient stimulantes ou paralysantes, s'il existe un espace de liberté et s'il faut l'élargir. **Une des plus grandes difficultés est la différence de rythme** entre les attentes extérieures et la production dans un groupe. Un autre aspect est de savoir si on cours derrière les demandes externes et les autres groupes qui font des choses proches ou bien au contraire on a l'impression de **courir devant**, laissant les autres nous suivre, ce qui est bien plus confortable.

La **légitimité** est un peu le pendant vers l'environnement du niveau de maturité qui lui, est interne au groupe. Comme pour celui-ci, on trouve **trois grandes étapes** (enfance, adolescence et maturité) : dans un premier temps **le groupe est peu visible** de l'extérieur. Dans un second temps il a **tendance à chercher à se placer** en se positionnant souvent contre les autres groupes qui font des choses similaires. Une fois arrivé à maturité, **le groupe et ses membres sont perçus comme légitimes**. Cela devient alors une force pour attirer de nouveaux membres. Certains groupes ont du mal à sortir d'un positionnement "contre", parfois du fait même des objectifs du groupe. Mais se battre contre l'extérieur peut conduire à finir par se battre... contre l'intérieur, et certains de ces groupes vont jusqu'à la désagrégation pour assurer une longévité, il peut être important de savoir réorienter ses objectifs et transformer une culture du contre en une culture constructive.

L'équilibre du groupe tient beaucoup à ses **échanges avec l'extérieur**. Un groupe échange des idées, des informations mais aussi des personnes (qui entrent et qui sortent du groupe, certaines pouvant également participer simultanément à plusieurs groupes). Pour que le groupe adopte un "régime équilibré", il faut se poser la question de la **régularité de ces échanges** (le groupe est-il resté longtemps sans intégrer de nouveaux membres ?), mais aussi de **leur quantité, de leur qualité et de leur diversité**, afin de trouver une harmonie entre l'identité propre au groupe et son renouvellement.

Pour en savoir plus

JM Cornu - La Coopération en 28 mots-clés - 10. Influence de l'environnement

#contraintes28 #legitimite28 #echanges28

Les compétences de la coopération

Après avoir vu les 16 facettes qui permettent de comprendre ce qui se passe dans un groupe, il nous reste à voir **les 12 compétences qui permettent de mieux dans un groupe**.

Les compétences liées aux personnes sont utiles non seulement pour les coordinateurs mais également pour les participants. Elles consistent à **savoir intégrer les personnes dans un groupe** (et s'intégrer soi-même...), **se comporter de façon collaborative, gérer "l'infobésité"** (la surinformation qui est inhérente à un environnement d'abondance et de transparence) et **connaître son positionnement** (y compris être conscient d'être un simple observateur ou même d'agir en négatif, tout en comprenant qu'il ne s'agit que d'un rôle et quel est sa place dans le groupe).

Les compétences spécifiques au groupe comprennent : comment **démarrer un groupe, le faire vivre, cartographier les idées et les positions**⁹ (pour l'intelligence collective ou gérer les conflits) et savoir **auto-évaluer le groupe** pour comprendre ce qui s'y passe et en débattre avec les autres membres du groupe que possible (cette dernière compétence peut être particulièrement utile, au-delà des coordinateurs, à transmettre aux membres du groupe eux-mêmes).

Les compétences tournées vers l'environnement consistent à **savoir produire** (un document peut être produit de façon coopérative - en se répartissant des tâches de façon collaborative - en travaillant sur le même texte - . Il est même possible de produire ainsi à plusieurs centaines de personnes¹⁰), **organiser des événements** ouverts sur l'extérieur, **documenter ce que le groupe sait faire**¹¹ et enfin **passer à l'échelle**. Cette dernière compétence est encore peu répandue mais elle est fondamentale pour démultiplier les résultats de la coopération en touchant le plus grand nombre, y compris les "non militants"¹².

Pour chacune de ces compétences, il existe plusieurs niveaux que l'on peut parcourir progressivement. Cela peut être facilement illustré avec la capacité à participer à un événement. Au début on peut y **être exposé** en assistant à un événement, puis on peut **avoir participé** à l'organisation. L'étape d'après consiste à **comprendre et savoir expliquer** l'organisation d'un événement. On peut ensuite développer une **habileté à faire** et même au stade ultime être en capacité d'**innover** dans ce domaine.

Pour en savoir plus

JM Cornu - La Coopération en 28 mots-clés - 11. Les compétences de la coopération

[Cartographe pour donner une vision d'ensemble](#)

[Comment produire un document à plusieurs centaines de personnes](#)

[Des recettes libres pour documenter nos savoir-faire](#) (sur le site d'*Imagination for People*)

#intégrer28 #comporter28 #infobesite28 #positionnement28 #demarrer28 #faire_vivre28 #cartographe28 #autoevaluer28 #produire28 #event
#documenter28 #echelle28

La coopération en 28 mots clés, que faut-il retenir ?

La coopération est parfois mal comprise et donc rejetée comme quelque chose d'utopique ou bien ne pouvant pas être mis en place pour des contraintes de temps et d'argent. Mais **la coopération c'est avant tout faire converger l'intérêt individuel et collectif. Elle peut faire gagner du temps et de l'argent... ou en perdre**. Suivant le contexte (recherche d'innovation, recherche de l'implication des personnes...) et suivant comment elle est mise en place, elle peut s'avérer dans certains domaines bien plus efficace que les autres stratégies.

Il n'est pas aisé de se rappeler les 28 mots clés sans en oublier. Mais heureusement, cela n'est pas nécessaire. **Il est possible de s'aider d'outils**. Ainsi, un **questionnaire**¹⁴ reprend chacune des 16 facettes qui permettent de comprendre ce qui se passe dans un groupe, sous la forme de questions à se poser. Plutôt que de chercher à l'extérieur du groupe les réponses, il est bien plus efficace de se poser les bonnes questions (y compris avec les autres membres du groupe) car les réponses dépendent avant tout d'une grande compréhension des spécificités du groupe concerné... et de choix enrichis par une diversité de points de vue.

S'il est utile de disposer d'outils pour retrouver les 28 aspects qui permettent de comprendre la coopération, il est également indispensable de **pouvoir conserver l'esprit certaines bases dont l'observation doit devenir un véritable réflexe**. Les aspects à intégrer sont au nombre de trois. Ils constituent les "**conditions (Implication, Communs, Echanges)**" :

- **1. L'implication de quelques personnes** : pas tout le monde car, comme nous l'avons vu, les observateurs et les inactifs constituent la majorité dans les groupes que l'on dépasse une douzaine de personnes. Cependant, il est indispensable de s'assurer qu'au moins une ou quelques personnes s'investissent dans le groupe et adoptent une attitude proactive. Se réfugier derrière les outils qui feraient apparaître de la coopération comme par miracle est une utopie pour les groupes de plusieurs milliers voire dizaine de milliers.

- **2. Des communs accessibles** : les fondamentaux du groupe (objectifs, règles de fonctionnement, outils et méthodes utilisés...) sont-ils accessibles à tous y compris les nouveaux ? Les productions du groupe sont-elles facilement accessibles et réutilisables y compris en dehors du groupe ?

- **3. Des moyens d'échange** : il est important de disposer de plusieurs outils et règles d'échange pour assurer la communication entre les participants qui permettent de faire converger le groupe : en présentiel et à distance, lors de moments synchrones (réunions) et en asynchrone (échanges en ligne par exemple), lors d'échanges organisés et de rapports informels (la "machine à café")...

Ces trois conditions doivent être **mises en place de façon efficace mais également diversifiée** (Robert Ulanowicz a montré que la durabilité maximale d'un système dépendait de l'équilibre entre deux aspects antagonistes : 1/3 d'efficacité et 2/3 de résilience par la diversification)¹⁵.

Pour en savoir plus

JM Cornu - La Coopération en 28 mots-clés - 12. Conclusion

[Autoquestionnaire : comprendre par vous-même ce qui se passe dans votre groupe](#)

[Coopérer, entre efficacité et résilience](#)

[Historique de l'approche francophone de la coopération](#)

[La coopération expliquée à mon beau-père](#)

[Le Flow, quand la coopération rend heureux](#)

¹ Morin Edgar, « Les cécités de la connaissance: l'erreur et l'illusion » [en ligne], in Les sept savoirs nécessaires à l'éducation du futur, 1 vol., Paris, Franc UNESCO, 1999, p. 5-14, disponible sur <<http://unesdoc.unesco.org/images/0011/001177/117740fo.pdf>>, (consulté le 27 janvier 2014).

² « Le groupe Intelligence Collective de la Fing » [en ligne], disponible sur <<http://ic.fing.org/>>, (consulté le 29 janvier 2014).

³ « Règle du 1 % » [en ligne], Wikipédia, disponible sur <http://fr.wikipedia.org/wiki/R%C3%A8gle_du_1_%25>, (consulté le 29 janvier 2014).

⁴ Closets François de, Le système E.P.M., 1 vol., Paris, France, B. Grasset, 1980.

⁵ Tanguy est un film d'Etienne Chatilliez relatant l'histoire d'un jeune homme de 28 ans, gagnant bien sa vie mais préférant continuer de vivre chez ses pa malgré leurs efforts pour qu'il s'installe ailleurs (On parle depuis de "Phénomène Tanguy"). « Phénomène Tanguy » [en ligne], Wikipédia, disponible sur <http://fr.wikipedia.org/wiki/Ph%C3%A9nom%C3%A8ne_Tanguy>, (consulté le 29 janvier 2014).

⁶ « Creative Commons — Attribution - Partage dans les Mêmes Conditions 3.0 France — CC BY-SA 3.0 FR » [en ligne], disponible sur <<http://creativecommons.org/licenses/by-sa/3.0/fr/>>, (consulté le 29 janvier 2014).

⁷ « Licences - Projet GNU - Free Software Foundation » [en ligne], disponible sur <<http://www.gnu.org/licenses/licenses.fr.html>>, (consulté le 29 janvier 2014).

⁸ Illich Ivan, La Convivialité, Points Essais, Paris, Éditions du Seuil, 2003. et « Outil convivial » [en ligne], Wikipédia, disponible sur <http://fr.wikipedia.org/wiki/Outil_convivial>, (consulté le 29 janvier 2014).

⁹ Voir : "Cartographe pour donner une vision d'ensemble"

¹⁰ Voir : "Comment produire un document à plusieurs centaines de personnes"

¹¹ Voir : « Des recettes libres pour documenter nos savoir-faire » [en ligne], Imagination For People, disponible sur <<http://imaginationforpeople.org/wiki/workgroup/animfr/les-recettes-libres>>, (consulté le 29 janvier 2014).

¹² Voir : Gladwell Malcolm, The tipping point: how little things can make a big difference, 1 vol., New-York, Etats-Unis, Back Bay Books, 2002. et traduction : Gladwell Malcolm, Le point de bascule: comment faire une grande différence avec de très petites choses, trad. Charron Danielle, 1 vol., Montréal, Canad Transcontinental, 2003.

¹³ Voir : "La coopération expliquée à mon beau"

¹⁴ Voir le questionnaire : "Comprendre par vous-même ce qui se passe dans votre groupe"

¹⁵ Ulanowicz Robert E., A third window: natural life beyond Newton and Darwin, West Conshohocken, Pa., Templeton Foundation Press, 2009.

Organiser un événement participatif

Auteur de la fiche : Outils-réseaux Vincent Tardieu

Licence de la fiche : Creative Commons BY-SA

Description :

Des animations pour mieux faire vivre la participation et la coopération e présence



Pratiquer le dialogue démocratique et la démocratie participative (DP), ça s'apprend !

Rien n'est inné, ni donné par avance, pour les faire bien vivre en groupe. Même au sein de groupes sensibilisés à ces thématiques.

D'une façon générale, pour bien pratiquer ensemble, la démocratie participative demande un vrai investissement en amont des réunions collectives, de prendre en compte l'avant-réunion comme un aussi importante que celle de la réunion elle-même, et de l'après-réunion.

L'objectif de cette initiation est aussi de ne pas limiter la DP aux étapes préalable et postérieure à la proprement dite, durant laquelle les organisateurs ne prendront pas le temps pour la faire vivre et as l'implication du plus grand nombre. Source de frustration évidente...

Accepter de prendre le temps et l'énergie à toutes ses étapes et procédure du débat collectif, n'équie "perdre son temps" mais à en gagner pour la réflexion collective.

Enfin, trop souvent nous utilisons ces démarches participatives pour nous confronter à des sujets "bouillants" alors que nous n'en avons pas fait l'apprentissage **participation et la coopération demandent une éducation spécifique qu'il conviendra de disjoindre de son utilisation opérationnelle** au risque d'entenc vous avais bien dit que la participation ça ne fonctionnait pas"...

1. Avant même de nous réunir...

Il est judicieux de commencer cette "éducation" à la DP par une simple initiation, d'une façon pas trop "engageante" - dérangeante. Juste un coup, pour voir... L façon de goûter au bonheur et aux exigences de la DP, et de ne plus vouloir s'en passer et revenir en arrière, à des pratiques sans grande démocratie. Nous all travailler à faire vivre de "**petites expériences irréversibles**".

Ex.1 Les gouttes d'eau font les grands fleuves

Imaginons le cadre d'un séminaire d'une journée sur "la préservation de la biodiversité dans les pratiques agricoles", pour lequel chaque participant potentiel p référer à un site *web* présentant l'organisme organisateur de la réunion, les objectifs globaux de cette réunion, ses dates et lieux, etc.

On peut commencer cette initiation à la DP en demandant à chaque personne s'inscrivant quelques questions supplémentaires à ses coordonnées. Du genre :

- Les trois mots-clés que vous associez au terme d'agriculture (libre ou sur une mini liste),
- idem pour le terme de biodiversité,
- les deux références bibliographiques que vous recommandez sur cette double thématique,
- etc...

Ce petit questionnaire personnalisé sera proposé à chaque nouvel inscrit, quelques semaines avant la tenue de cette réunion, et les réponses apportées par ci mises en ligne, avec une possibilité de répondre et faire un commentaire à chacun.

En cas d'absence de site internet dédié à ce séminaire, on peut tout à fait initier cette DP en faisant un tour de table en commençant ce séminaire avec ces mêt

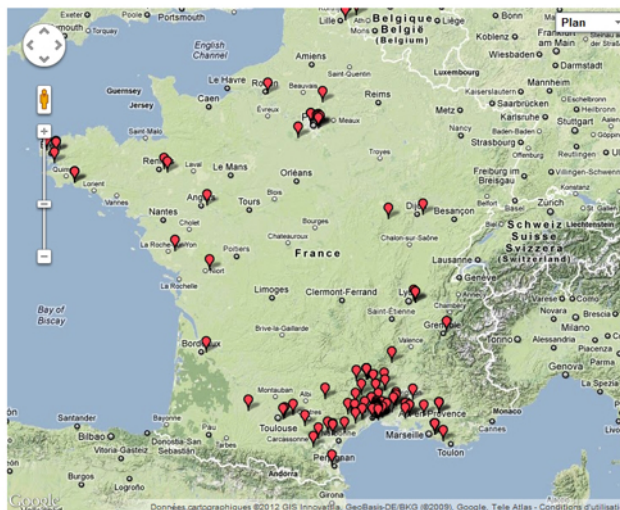
questions. Cela constituera ainsi une présentation à la fois plus originale que "je m'appelle M. XX, et je fais ci ou ça dans la vie...". Et surtout, cette présentation d'emblée de rentrer dans le vif du sujet avec une implication de chacun.

Cela permet aussi, par ce référentiel collectif en cours d'élaboration, ou par cette bibliographie, que l'on peut créer du bien collectif, utile à tous et libre d'accès.

Ex.2 Vous êtes fichés

- Il est particulièrement intéressant, pour mieux impliquer les participants à une réunion que **chacun puisse aussi se géoréférencer**, et découvrir alors des communs, des amis ou connaissances communs, etc. Surtout lorsqu'on est sur un séminaire avec plusieurs dizaines de personnes et que les gens se cor peu.

Cartographie des participants



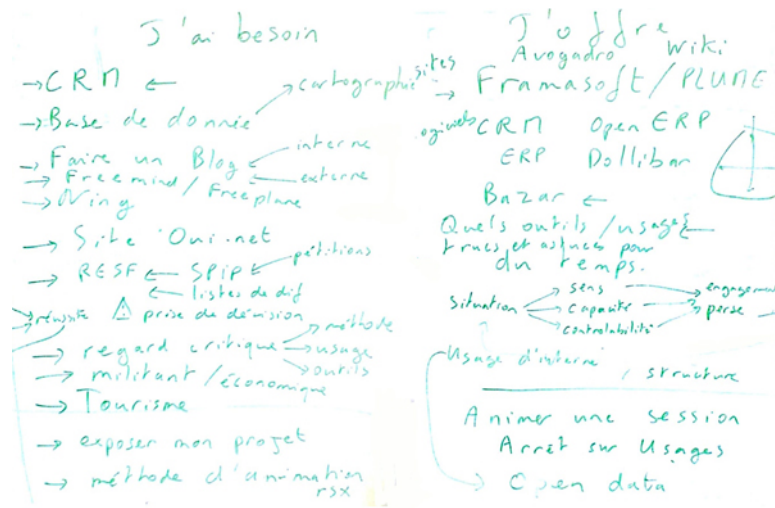
Pour cela, très simple : on procédera de la même façon sur internet qu'avec le petit questionnaire de présentation personnalisé, en proposant à chaque personne s'inscrivant de cocher sur une carte administrative française ou autre (fonds de carte disponibles en ligne), selon la nature de la réunion, son lieu de vie ou / et c. En cas d'absence de site internet dédié au séminaire, on pourra trouver une carte IGN ou Michelin et l'afficher à l'entrée du lieu du séminaire, avec d'une part de punaises colorées qui permettront à chacun de se localiser, mais aussi des bandes de papiers où chacun pourra accrocher son nom (et un n° de téléphone et l'adresse e-mail). Ceux qui auront exigé une photo d'identité aux inscrits pourront même la reproduire en petit et l'accrocher avec la punaise de localisation...

- On peut, selon la réunion, faire la même chose avec une carte des structures et des organisations présentes, ce qui permet à chacun de savoir qui est là et les structures des directions d'organisation présentes, etc... On peut ajouter une feuille à côté de cette carte où chaque sigle d'organisme sera explicité par ailleurs...
- On peut enfin, ajouter à ce géoréférencement une géothématisation. Par exemple, sur le thème du séminaire indiqué plus haut, on proposera un tableau de questions et mots clé de réflexion seront soumis à la discussion collective. Chacun pourra en cliquant sur l'un ou/et l'autre indiquer aux autres les sujets et qui lui tiennent à cœur. On veillera aussi à laisser une ou plusieurs cases vides afin de donner la possibilité à chacun d'ajouter d'autres thèmes et questions auxquels les organisateurs n'ont pas songé. Cette géothématisation (ou *mapping*) peut se décliner à la fois par internet, avant le séminaire, et en entrée de séminaire sur un tableau physique accroché au mur.

Cette géothématisation est une excellente manière de susciter des réactions, la discussion et réflexion collective, avant même que ne s'ouvre le séminaire proprement dit.

On pourra pousser l'exercice un peu plus loin en permettant, sur internet comme sur le tableau physique, de pouvoir ajouter une note brève, des coordonnées, et compléteront son positionnement.

- Même idée avec un **"avis de recherches"** : un tableau sur internet, puis reproduit et accroché à l'entrée du séminaire, où chacun peut indiquer "je suis à la recherche d'infos sur les performances des techniques de BRF (Bois Raméal Fragmenté) pour le maintien de la biodiversité des organismes du sol", ou se demande si les MAE (Mesures Agro-Environnementales) discutées dans le cadre de la nouvelle PAC (Politique Agricole Commune) intègrent la mise en jachères apicoles ?", etc. Chacun ajoutera à sa question ou à sa recherche ses coordonnées téléphoniques et e-mail afin qu'avant et après le séminaire puissent (continuer à) lui répondre.



Un petit dispositif astucieux de fiche internet (déclinable très simplement sur une fiche cartonnée affichée au mur) permettra, au-dessous de la question ou dem posée, d'afficher, à la vue de tous, les réponses obtenues (avec les coordonnées des auteurs des réponses). Cela participe à la réflexion collective et permet, e chaque personne ayant déposé un "avis de recherches" de repartir du séminaire avec sa fiche et les coordonnées des personnes avec lesquelles elle pourra p l'échange.

Il serait de bon aloi de demander à chaque auteur d'un "avis de recherches" de restituer au groupe, sous forme de synthèse en direct en fin de sémi via internet quelques jours plus tard, les réponses obtenues.

Ex. 3 De l'usage des outils coopératifs

On peut insérer, dans le cadre d'un réseau internet organisant des réunions et des échanges d'infos, une **série d'outils très simples et bien utiles**, comme un partagé qui permet à chacun de visualiser les activités et réunion du groupe, permet de proposer une initiative dans un créneau disponible, éviter de faire se ch plusieurs RV et d'exclure certains de la possibilité d'y participer.

Quel que soit le contenu de ces cartes et tableaux, les organisateurs du séminaire prendront soin de reporter sur la carte ou tableau, physique, qui sera accroct l'entrée de la réunion, les points de localisation, de géothématisation, les avis de recherche, etc. déjà entrés sur internet par certains.

Ces outils en ligne (questionnaires, agenda, etc.) sont modulables dans leur fonctionnement, et notamment dans leur gestion et les accès aux paramètres perm les formater et de les modifier. **Une discussion préalable sur ces accès est donc nécessaire collectivement.**

Donc, c'est clair : d'entrée de jeu, il faut prévoir le temps et l'espace pour que se noue ce dialogue entre les participants, et lui permettre de se poursuivre au-del réunion.

2. Au cours de la réunion...

Les préliminaires décrits, entrons dans le vif de la DP !

L'animateur de la réunion aura tout intérêt à **se saisir du "matériel" de commentaires et questions** obtenus dans cette phase préparatoire pour nourrir, enga travaux et la discussion du groupe, éviter d'ouvrir les discussions face à une grand tableau vide, ne pas hésiter à **placer ne serait-ce que quelques mots clés provocants... Excellent pour susciter les prises de paroles !**

De même, et d'une façon générale, **deux procédures favorisent l'éveil participatif de chacun** durant tout le séminaire, en dehors des jets d'eau froides, des i des coups de pied au cul, bien entendu !

- 1. Prévenir les participants que l'ensemble des présentations (voir Point 3), Powerpoint et autres, seront mises en ligne sur le site quelques jours à quelq semaines après le séminaire. Cela pour éviter que les gens passent leur temps à gratter comme des malades durant les présentations et... n'écoutent plus contenu !

Un compte-rendu du séminaire (discussions incluses) peut aussi avoir lieu **en ligne**, et offrir une durée de vie plus grande à ce séminaire par une captation : audiovisuelle du séminaire - ou d'une partie - , selon les moyens, qui sera insérée dans la foulée sur le site *web*.

- 2. L'animateur effectuera des **synthèses le plus régulièrement possible** au cours du séminaire, quasiment en direct selon la nature des débats, leur con les moyens informatiques (rétroprojecteur avec logiciel Freemind, par ex.), afin que là encore, les gens s'attachent davantage. **À écouter, à réfléchir et à** plutôt qu'à fixer par écrit les paroles d'autrui.

L'animateur sera alors vraiment le facilitateur qu'il doit être... Ce travail de synthèse régulier peut, en outre, permettre de nourrir les débats en ateliers qui pc suivre une première séance plénière. On pourra de même inciter à utiliser un outils de type Etherpad afin que les participant rédigent le compte rendu à plusie expérience irréversible de coopération.

Ce travail de synthèse pourra aussi être assumé par des tiers, surtout en cas d'ateliers, par des prises de notes (ou *via* Freemind), afin qu'une restitution puisse être discutée avant sa présentation au cours d'une nouvelle séance plénière. Ce travail de synthèse peut être facilité par la distribution aux personnes qui s'y cc formulaires organisés à cette fin (conçu par l'animateur et les organisateurs).

Ce travail de synthèse suppose une discussion préalable sur les *focus* que les organisateurs attendent des sessions et des ateliers. Et au lieu de préparer par : synthèses et conclusions, avant même que le séminaire ait lieu - un grand classique dans les colloques internationaux ! -, on aura tout intérêt à discuter des foc sessions et ateliers durant la phase préparatoire au séminaire entre organisateurs et animateur. Ces focus pourront être d'ailleurs proposés, par avance, aux pa inscrits à ce séminaire, donc mis en ligne avant le séminaire. Ils pourront ainsi être amendés par les participants avant et en cours de séminaire.

Cette procédure :

- **facilitera grandement les synthèses globales à faire sur l'ensemble du séminaire,**

- favorisera une élaboration plus démocratique qu'à l'ordinaire,
- et garantira un rythme raisonnable pour leur diffusion ultérieure.

La technique de **poser en entrée de séminaire une série de questions simples** à répondre au cours d'un tour de table (sur la représentation qu'a chacun d'une notion, par ex.), puis de **reposer les mêmes questions en fin de séminaire**, est un très bon moyen d'évaluation collective sur le chemin parcouru et l'utilité du séminaire.

Cet exercice peut être particulièrement apprécié par les organisateurs d'un séminaire ou l'organisation invitante, qui prendront ainsi la mesure du travail accompli, le procédé de l'avant et de l'après, peut se faire aussi sur le site internet du séminaire. Il peut être décliné de mille manières et permettre d'acter certaines avancées collectives.

On peut, dans le même esprit, **répartir des réponses aux questions posées en ligne pour les compléter et les reformuler en direct, tous ensemble**. Ce qui assure une continuité des phases de déroulement du séminaire, et justifie l'effort consenti par ceux qui ont pris la peine de se prêter au jeu en ligne.

Afin de favoriser l'expression des opinions et des questions, même lorsqu'on n'est pas une grande gueule et que l'on n'a pas l'habitude de prendre la parole en public, on proposera l'**usage de "cartons question ou commentaire"** (en quelques lignes).

Ils seront distribués en entrée de séminaire, en plusieurs exemplaires. Complétés, ils pourront être glissés dans une boîte prévue à cet effet tout au long du séminaire (charge aux organisateurs d'aller relever cette boîte aux questions et commentaires régulièrement) ou transmis à l'animateur au cours d'une session.



Ce dernier pourra regrouper plusieurs questions et commentaires avant leur restitution, afin d'obtenir une réponse en direct.

Au cas où le temps manquerait, ces questions et commentaires seront mis en ligne et la discussion pourra ainsi se prolonger, malgré la fin du séminaire. La **création de forums de discussion** peut être initiée de cette manière...

Une autre formule possible, l'animateur réunit questions et commentaires par thème, puis il va voir une personne-ressource et les lui transmet : cette personne prend le temps d'y répondre publiquement ou sur le site internet.

On peut aussi imaginer que cette personne donne ses réponses à l'animateur qui en fait la restitution en séance publique ou sur le site internet. Cette formule vaudrait à l'animateur l'avantage de rester synthétique - là où un "spécialiste" aura tendance à délayer un peu trop sa réponse - mais elle multiplie les intermédiaires, elle risque de pertes d'information et de qualité de celle-ci.

Le développement de jeux de rôles. Nous les mentionnons juste ici, mais ils devraient faire l'objet de bien plus longs développements ultérieurement. Ces jeux peuvent être un excellent moyen pour faire sortir certaines idées, réflexions, comportements, et dépasser des conflits, exposer des non-dits, etc. Un grand nombre de jeux de rôle existent à cet effet. Ils ont beaucoup de vertu à la condition qu'ils soient réellement maîtrisés et coordonnés par l'animateur, qui devra ensuite en faire l'analyse et une synthèse publique dans la foulée.

3. Après la réunion, les discussions continuent !

L'une des premières discussions que l'animateur aura avec les organisateurs dudit séminaire - et ceux-ci avec les intervenants - concerne le **statut des documents des présentations** (PP ou autres) des intervenants invités. Et plus exactement leur niveau de diffusion avant et après le séminaire. Ce point, très important, fait référence à la **question de l'accès et de la diffusion des informations et des données contenues dans ces présentations**.

Aujourd'hui, une large réflexion s'est engagée dans différents milieux sur l'accès libre à l'information sous toutes ses formes. Et la définition de différents statuts (licence) est proposée sous le concept de Creative Commons auquel nous adhérons. Ces différentes licences font d'une information un bien commun, un bien public, un bien privé mais collectif, un bien commun sous conditions (être cité, utilisable seulement en lecture, utilisable en lecture et modifiable, utilisable commercialement sans appropriation possible, etc.) *Pour plus d'information, le site <http://fr.creativecommons.org/>*

En résumé, les données, informations et des documents présentés au cours de cette réunion peuvent être diffusés à l'extérieur, notamment *via* le site internet du séminaire de plusieurs manières :

- Les intervenants en publient une synthèse ou une présentation dédiée spécialement à cette diffusion publique (présentation revue voire édulcorée de certains éléments jugés confidentiels) ;
- ils acceptent une publication en ligne exclusivement à destination des participants au séminaire (l'accès à celle-ci se fait alors que par un système de login et de mot de passe fournis aux seuls inscrits) ;
- ils acceptent une diffusion en ligne accessible à tous, participants au séminaire comme simples consultants du site ;
- ils refusent toute mise en ligne de leur présentation. Dans ce cas, deux options : soit les organisateurs qui ont discuté auparavant avec chaque intervenant ont réglé le jeu de diffusion, ne le gardent pas comme intervenant ; soit ils subissent sa décision avec le sourire...

Quoi qu'il en soit, cette mise en ligne des documents et des présentations doivent impérativement s'effectuer dans la foulée du séminaire, c'est-à-dire dans les jours qui suivent. Sinon, la dynamique créée au cours de ce séminaire sera brisée et les participants qui ont accepté de poser leur stylo pour écouter les présentations de manière plus active se sentiront frustrés. Ce travail de mise en ligne doit donc être prévu par les organisateurs afin qu'il ait bien lieu dans les délais.

Auteurs : Association Outils-Réseaux, Vincent Tardieu

Crédits illustrations sous licence creativecommons : by Moustic 2011 - by Ultimcodex - by Moustic 2011 - by Outils-Réseaux - by Zerojay

Utilisation d'une carte Google pour les achats groupés

Auteur de la fiche : Françoise Viala

Licence de la fiche : Creative Commons BY-SA

Témoignage : Cet outil a été mis en place lors d'une réflexion au sein de l'association Pic'assiette. Comment rendre visible les initiatives citoyennes autour de commandes groupées ?

Fonctionnement

Ce n'est pas l'association qui crée des groupes mais c'est elle qui invite le citoyen ou le producteur à se rapprocher du groupe le plus proche, voire même en cr des citoyens qui ne se connaissent pas laissent leurs coordonnées puis ensuite Pic'assiette les met en lien suivant leur origine géographique.

L'idée était donc :

- De montrer l'existant à un public novice mais aussi pour les groupes déjà créés. En effet, sur le territoire entre Nîmes et Montpellier plusieurs groupes existent se connaissent. Chaque groupe gère son fonctionnement, se connaît. Mais sans échanger.
- De créer du lien, d'échanger entre groupes !

Et cela marche car des journées sont organisées de façon autonome, sans que l'association Pic'assiette ne l'anime.

Au delà de créer du lien, l'objectif est de réfléchir d'une façon collective sur : comment aider à la diversification des débouchés pour les producteurs et pérenniser cette démarche sans que cela repose toujours sur le même noyau de personnes ?

La participation est libre, il n'y a pas besoin d'inscription pour se référencer. Le plus gros du référencement a été réalisé par l'association Pic'assiette qui a pris l'initiative de rencontrer et d'échanger avec les groupes proches de Montpellier ensuite les groupes se sont rencontrés et gèrent leur rythme de réunion, leur ordre du jour, et fonctionnent de façon autonome.

L'outil a servi d'exemple pour créer une carte référençant les groupements d'achat citoyens, mais au niveau de la région Languedoc-Roussillon toute entière. (<http://coop.net/gaclr/>)

L'avantage principal de ce type de carte est la visibilité rapide des initiatives.

Quelques préconisations :

- Il faut penser à l'actualiser.
- Il faut penser à former les personnes.
- Il faut l'animer. L'outil en lui-même ne suffit pas, il faut faire connaître par des représentations sur stand, journée grand public.

La suite

La deuxième étape consiste à référencer les outils qui permettent de commander, les démarches et actions mises en place pour que le groupe devienne pérenne. L'association a d'ailleurs participé aux Rencontres Moustic afin de rendre sa démarche encore plus collective et collaborative.

Lien internet : <http://picassiette.org/wakka.php?wiki=CollectifsAchatsGroupes>

Ce que nous avons appris de Cooptic

Les formations hybrides, liant les "enseignements" en présence et à distance, sont d'excellents outils de développement professionnel tout au long de la vie.

Cependant, plusieurs conditions sont nécessaires pour que ce type de dispositifs de formation devienne un réel écosystème d'apprentissage.

L'expérience de Cooptic a renforcé nos convictions sur quelques conditions de réussite des formations à l'ère numérique.

La formation n'est plus une transmission pyramidale des savoirs, où celui qui sait passe l'information à celui qui apprend. C'est une co-construction des connaissances à partir de la mise en réseaux des informations disponibles, sélectionnées par les formateurs, des connaissances et des expériences individuelles enrichies collectivement par les échanges réflexifs. Le processus formatif est explicité par le formateur pour que la formation permette d'apprendre à apprendre.

La personne est au centre de l'apprentissage. Mais cette personne est facilement connectée au monde et aux autres, grâce à des nouvelles technologies. Dans la formation Cooptic et Animacoop, son équivalent français, nous expérimentons la construction des communautés apprenantes dont le fonctionnement est basé sur des communautés épistémiques (cf. *supra*). Les stagiaires publient des articles, créent des parcours de formation en devenant progressivement des "amateurs actifs". Cette nouvelle qualité des personnes en formation conjugue d'authentiques ambitions intellectuelles, pédagogiques, voire démocratiques, et ouvre large place au plaisir d'apprendre.

Le travail de formateur change car il assure plusieurs fonctions en parallèle :

- Formateur "expert" : il est le référent sur les sujets traités, il transfère les connaissances.
- Accompagnateur : il structure et accompagne la progression du groupe dans un environnement d'apprentissage fondé sur la communication et l'échange.
- Tuteur : il établit un lien individualisé avec chaque apprenant en aidant à surmonter l'effet d'isolement que les formations à distance induisent.
- "Technicien" : il est garant du fonctionnement des dispositifs techniques.

Ces nouvelles "fonctions" assurées par un ou plusieurs formateurs nécessitent des changements profonds :

- Reconsidérer la "distance" comme un espace-temps de possibles interactions et apprentissages. On peut apprendre, créer des liens, travailler ensemble, utiliser une ressource dans des configurations multiples :
 - À distance asynchrone en contribuant selon ses disponibilités sur un espace d'écriture, en partageant des ressources... En échangeant par *mail* ou *fb*
 - À distance synchrones durant des conférences vidéo, ou échanges de pratique entre les groupes,
 - En présence et à distance à la fois... Il est possible d'organiser des cours en visio-conférence avec deux groupes en parallèle sur deux sites différents.
- Rendre la relation plus horizontale entre les formateurs, les stagiaires et le savoir. Dans les flux des informations et des échanges, le formateur est un élément

d'autres.

- Adopter la méthode "surf"¹accepter les incertitudes et oser expérimenter durant le processus. Le formateur est garant de la méthodologie : il crée des conditions d'équilibre et ne maîtrise pas nécessairement la forme des résultats de coproduction.

Les éléments d'innovation et ses effets sur le dispositif de formation et l'apprentissage de la coopération

Ce que Cooptique innove	L'effet sur la formation	L'effet sur l'apprentissage de la coopération
Le choix d'un <i>wiki</i> comme plateforme de formation	Dispositif technique très facile d'utilisation avec une ergonomie intuitive, un graphisme soigné. Le formateur veille à diminuer les éventuelles contraintes techniques.	Diminue la contrainte de participation. Met en confiance les participants. Crée le sentiment de plaisir. Incite à publier :
Un espace collectif et des espaces individuels	La plateforme <i>wiki</i> permet de créer des espaces personnels liés facilement aux supports collectifs.	L'appartenance au groupe apprenant est naturelle (liée à des espaces communs). L'apprentissage individualisé est possible.
Contenus ouverts	Les cours sont mis en ligne et accessibles à tous et au-delà de la formation.	Liberté de revenir sur les cours à tout moment. Plus de disponibilité pour les activités et les échanges.
Contenus d'apprentissage plus larges que les cours	La mise en ligne des cours "libère" du temps pour l'accompagnement dans l'acquisition des compétences.	Acquisition des savoirs-faire : "apprendre à apprendre" et "apprendre à faire avec les autres".
Structure modulaire	Des contenus sont divisés en unités (granularisation). Le parcours global est prédéfini, mais il peut être modifié pendant la formation.	La construction d'un parcours plus personnel est possible.
Approche systémique	Les contenus sont choisis pour correspondre à l'ensemble de l'activité, du réseau collaboratif et aux différents niveaux (individu, groupe, environnement).	Acquisition de grilles de lecture globale. Étude relative des processus collectifs.
Pluralité des parcours structurés	Parcours modulaires des cours (via un réseau). Parcours activité de groupes (communauté apprenante). Parcours "projet professionnel" (environnement collaboratif).	Multiples occasions de traiter les questions de coopération : les pratiquer, les animer. Analyse de la coopération.
Changement progressif des tailles des groupes de travail	Les activités sont programmées sur la logique de progression : exercice individuel, en binôme, en groupe de 4-8	Pratique des communautés épistémiques. L'exercice de la coopération est éphémère (changement constant).
Mise en réseaux et échange des pratiques	L'activité est pensée comme un agrégateur de savoir. Le formateur est garant de la méthodologie.	Valorisation de ses expériences comme une source de connaissances (praticien réflexif). Forme particulière de professionnalisation (partage des expériences des autres). Renforcement de l'estime de soi.
Coproduction des contenus	Une plateforme évolutive : l'ajout de pages, de rubriques est possible par tous. Le formateur accompagne le processus, il est garant de sa cohérence.	Posture active face au savoir. Sentiment de créer un "bien commun".
Notion de "présence" à distance	Une articulation affinée des temps présence-distance. L'effort d'accompagnement est mis sur les interactions entre les participants. L'accompagnement "à distance" est systématisé (points fixes avec le formateur).	L'effet de distance est diminué voire transformé. Se décline en méthodes de proximité de projets, de pratiques.

Pour en savoir plus : les communautés épistémiques

Les communautés épistémiques peuvent être définies comme un [petit] groupe de représentants partageant un objectif cognitif commun de créer de la connaissance et une structure commune permettant une compréhension partagée. C'est un groupe hétérogène. Par conséquent, l'une des premières tâches des membres consiste à créer un codebook, une sorte de "**code de conduite**", qui définit les objectifs de la communauté et les moyens de les atteindre ainsi que les **règles de comportements collectifs**. Donc ce qui caractérise une communauté épistémique est avant tout l'**autorité procédurale**, qui est garante du processus et le but fixé tout en laissant aux participants une certaine autonomie.

La production de la connaissance s'est réalisée à partir des synergies des particularités individuelles. Cela nécessite que la connaissance qui circule au sein de la communauté soit explicitée. Cette explicitation se fait par la conversion de connaissances tacites individuelles en connaissances explicites et collectives.

membres de la communauté épistémique sont unis par leurs responsabilités à mettre en valeur un ensemble particulier de connaissances. L'objet de l'événement concerne donc la contribution individuelle à l'effort vers le but collectif à atteindre, et la validation de l'activité cognitive (production de la connaissance) de chaque membre se fait par les pairs selon les critères fixés par l'autorité procédurale. Il en est de même avec le recrutement de nouveaux membres dans ce type de communauté : il se fait par des pairs, selon des règles préétablies relatives au potentiel d'un membre à réaliser le but de la communauté.

Bibliographie

Cohendet, P., Créplet, F. et Dupouët, O., (2003), *Innovation organisationnelle, communautés de pratique et communautés épistémiques : le cas de Linux*, *Revue française de gestion*, n° 146, 99-121.

¹ Rosnay, Joël. *Surfer la vie : vers la société fluide*. Paris : Les liens qui libèrent, 2012